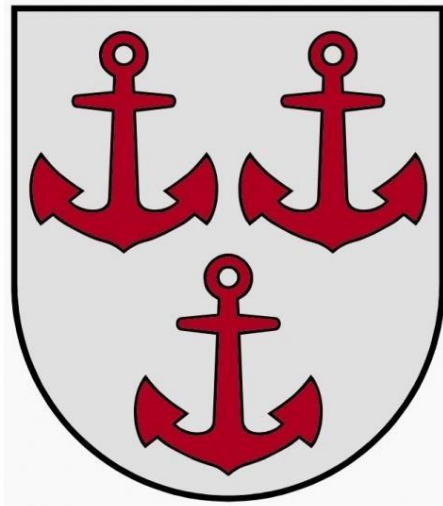


# SALACGRĪVAS NOVADA TERITORIJAS PLĀNOJUMS LĪDZ 2030.GADAM

## Paskaidrojuma raksts



Pasūtītājs: Salacgrīvas novada dome

Izstrādātājs: SIA "RP Alianse"

2019

# SATURS

LIETOTIE SAĪSINĀJUMI .....	3
IEVADS.....	3
1. TERITORIJAS PLĀNOJUMA IZSTRĀDES PAMATNOSTĀDNES .....	7
1.1. PAMATPRINCIPI.....	7
1.2. NOVADA RAKSTUROJUMS .....	9
1.3. PĀRSKATS PAR SPĒKĀ ESOŠĀ SALACGRĪVAS NOVADA TERITORIJAS PLĀNOJUMU .....	23
2. PLĀNOŠANAS KONTEKSTS.....	27
2.1. NACIONĀLAIS LĪMENIS .....	27
2.1.1. Latvijas ilgtspējīgas attīstības stratēģija līdz 2030.gadam.....	27
2.1.2. Valsts ilgtermiņa tematiskais plānojums Baltijas jūras piekrastes infrastruktūras attīstībai .....	29
2.2. REĢIONĀLAIS LĪMENIS .....	31
2.2.1. Rīgas plānošanas reģiona ilgtspējīgas attīstības stratēģijas 2014.-2030.gadam. ....	31
2.2.2. Ziemeļvidzemes piekrastes tūrisma attīstības plāns 2012.– 2018.gadam.....	34
2.3. VIETĒJAIS LĪMENIS.....	34
2.3.1. Salacgrīvas novada ilgtspējīgas attīstības stratēģija 2015.-2038. gadam .....	34
2.3.2. Salacgrīvas novada attīstības programma 2015.–2021. gadam.....	37
2.3.3. Pārskats par Vides pārskatu Salacgrīvas novada ilgtspējīgas attīstības stratēģijai 2015.-2038.gadam un Salacgrīvas novada attīstības programmai 2015.–2021.gadam.....	39
2.3.4. Salacgrīvas novada klimata pārmaiņu adaptācijas stratēģija (KPAS; 2011).....	40
2.3.5. Deklarācija par ”Zaļo novadu” .....	44
2.4. SABIEDRĪBAS IESAISTE TERITORIJAS PLĀNOJUMA IZSTRĀDES PROCESĀ	45
3. TERITORIJAS PLĀNOJUMA RISINĀJUMI.....	48
3.1. PAMATOJUMS .....	48
3.2. VIDES UN DABAS AIZSARDZĪBAS JOMAS RISINĀJUMI.....	56
3.3. KULTŪRAS MANTOJUMA AIZSARDZĪBAS JOMAS RISINĀJUMI.....	59
3.4. TRANSPORTA INFRASTRUKTŪRAS RISINĀJUMI .....	61
3.4.1. Ceļu infrastruktūra .....	61
3.4.2. Dzelzceļa infrastruktūra (Rail Baltica) .....	64
3.5. INŽENIERTEHNISKĀS APGĀDES RISINĀJUMI.....	66
3.5.1. Elektroapgāde .....	66
3.5.2. Ūdensapgādes, sadzīves kanalizācijas un lietus kanalizācija .....	67
3.5.3. Elektronisko komunikāciju infrastruktūra .....	68
3.5.4. Meliorācija .....	69
3.5.5. Ģeodēziskie punkti .....	70
3.6. TERITORIJAS FUNKCIONĀLAIS ZONĒJUMS .....	70
3.7. AIZSARGJOSLAS, TAUVAS JOSLAS U.C. TERITORIJAS IZMANTOŠANAS APROBEŽOJUMI.....	72
3.8. AINAVISKI VĒRTĪGĀS TERITORIJAS UN SKATU PUNKTI .....	75
3.9. TERITORIJAS PLĀNOJUMA ĪSTENOŠANA .....	77
3.10. TURPMĀKĀ PLĀNOŠANA.....	78

## **LIETOTIE SAĪSINĀJUMI**

ATIS – Apgrūtināto teritoriju informācijas sistēma  
MK – Ministru kabinets  
SIVN – Stratēģiskais ietekmes uz vidi novērtējums  
TAPIS – Teritorijas attīstības plānošanas informācijas sistēma  
TIN - teritorijas ar īpašiem noteikumiem  
TIAN – Teritorijas izmantošanas un apbūves noteikumi  
TP – Teritorijas plānojums  
VAN - Vispārīgie teritorijas plānošanas, izmantošanas un apbūves noteikumi  
VPVB - Vides pārraudzība valsts birojs  
LVĢMC - Latvijas vides, ģeoloģijas un meteoroloģijas centrs  
KPAS - klimata pārmaiņu adaptācijas stratēģija  
LVRTC - VAS Latvijas Valsts radio un televīzijas centrs  
ZMNĪ – Zemkopības ministrijas nekustamie īpašumi

## **IEVADS**

Salacgrīvas novada teritorijas plānojums līdz 2030.gadam (turpmāk – Teritorijas plānojums) ir Salacgrīvas novada pašvaldības (turpmāk – Pašvaldības) teritorijas attīstības plānošanas dokuments, kurā noteiktas prasības teritorijas izmantošanai un apbūvei, tajā skaitā funkcionālais zonējums, publiskā infrastruktūra, apgrūtinātās teritorijas un objekti, teritorijas izmantošanas un apbūves noteikumi, kā arī citi teritorijas izmantošanas nosacījumi.

Kopš Salacgrīvas novada teritorijas plānojumu (Ainažu pilsētas un lauku teritorijas 2005.gada 9.marta saistošie noteikumi Nr.1, Salacgrīvas pilsētas un pagastu teritorijas 2009.gada 19.augusta saistošie noteikumi Nr.6, Liepupes pagasta teritorijas plānojums saistošie noteikumi Nr.6) apstiprināšanas, ir mainījušies un no jauna ieviesti teritorijas attīstības plānošanu reglamentējošie normatīvie akti, tostarp Ministru kabineta (turpmāk – MK) 2013.gada 30.aprīļa noteikumi Nr.240 „Vispārīgie teritorijas plānošanas, izmantošanas un apbūves noteikumi”, kas visā Latvijā nosaka vienotas prasības vietējā līmeņa teritorijas telpiskai plānošanai, funkcionālā zonējuma veidus un apzīmējumus, kā arī vienotu teritorijas izmantošanas veidu klasifikāciju. 2015.gadā apstiprināta Salacgrīvas novada Ilgtspējīgas attīstības stratēģija 2015.-2038.gadam, kas nosaka novada attīstības redzējumu 25 gadu periodam, tostarp nosakot novada telpiskās

attīstības perspektīvu. Spēkā esošais teritorijas plānojums ir izstrādāts ar attīstības redzējumu līdz 2019.gadam.

Iepriekš minētais ir noteicis nepieciešamību pēc līdzšinējā teritorijas plānojuma pārskatīšanas kopumā. Jaunā teritorijas plānojuma izstrāde tika uzsākta pamatojoties uz Salacgrīvas novada domes 2014.gada 30.jūlija lēmumu Nr.263 par jauna Salacgrīvas novada teritorijas plānojuma izstrādes uzsākšanu un darba uzdevuma apstiprināšanu.

Teritorijas plānojuma un Vides pārskata izstrādātājs ir SIA „RP Alianse” (pamatojoties uz publiskā iepirkuma rezultātā noslēgto līgumu Nr. 3-25.3/316, 2017.gada 5.septembris).

Salacgrīvas novada Teritorijas plānojums izstrādāts, pārmantojot līdzšinējā plānojumu pamatprincipus, nodrošinot pēctecību un saskaņojot to ar jauno normatīvo regulējumu un novada ilgtspējīgas attīstības stratēģijā, noteikto novada telpiskās attīstības perspektīvu. **Mērķis:** nostiprināt tiesisko pamatu Salacgrīvas novada teritorijas ilgtspējīgai un līdzsvarotai telpiskajai attīstībai, nodrošināt pieņemto lēmumu pēctecību teritorijas plānošanas jomā. **Darba uzdevumi:**

- I. Izstrādāt teritorijas plānojumu atbilstoši Teritorijas attīstības plānošanas likumam (pieņemts 2011.gada 13.oktobrī), MK 2013.gada 30.aprīļa noteikumiem Nr.240 “Vispārīgie teritorijas plānošanas, izmantošanas un apbūves noteikumi”, MK 2014.gada 8.jūlija noteikumiem Nr.392 “Teritorijas attīstības plānošanas informācijas sistēmas noteikumi”, MK 2014.gada 14.oktobra noteikumiem Nr.628 „Noteikumi par pašvaldību teritorijas attīstības plānošanas dokumentiem” un citiem uz teritorijas attīstības plānošanu attiecināmiem Latvijas Republikas normatīvajiem aktiem.
- II. Teritorijas izmantošanas un apbūves noteikumus (turpmāk – TIAN) sagatavot, ievērojot normatīvajos dokumentos noteikto, un, Teritorijas attīstības plānošanas informācijas sistēmas (turpmāk – TAPIS) struktūras, strukturējot TIAN tā, lai visi noteikumi par katru izmantošanas un apbūves veidu būtu atrodami vienā sadaļā. Izstrādājot TIAN, noteikt teritorijas izmantošanas veidu klasifikāciju atbilstoši spēkā esošajiem normatīviem aktiem.
- III. Analizēt esošo zemes lietojuma struktūru un apbūves teritorijas, ņemot vērā ierobežojumus, ko teritoriju attīstībai nosaka nelabvēlīgi inženierģeoloģiskie apstākļi, teritoriju applūšanas risks, aizsargājami dabas objekti, lauksaimnieciskās un mežsaimnieciskās teritorijas, aizsargjoslas, kā arī teritoriju sasniedzamība un apgādes iespējas ar inženierkomunikācijām.

Salacgrīvas novada Teritorijas plānojums sastāv no četrām daļām:

- I Paskaidrojuma raksts
- II Teritorijas izmantošanas un apbūves noteikumi

### III Grafiskā daļa

#### IV Pārskats par teritorijas plānojuma izstrādes procesu

**I Paskaidrojuma rakstā** iekļauts pārskats par plānošanas situāciju, spēkā esošā Salacgrīvas novada teritorijas plānojuma īstenošanu, teritorijas plānojuma risinājumu apraksts.

**II Teritorijas izmantošanas un apbūves noteikumos** noteiktas vispārīgas prasības teritorijas izmantošanai un plānošanai, konkrētas prasības teritorijas izmantošanai un apbūves parametriem katrā funkcionālajā zonā un TIAN teritorijās, citas prasības, aprobežojumi un nosacījumi, ņemot vērā dabas un kultūrvēsturiskās vērtības, teritorijas īpatnības un specifiku.

**III Grafiskajā daļā**, kartēs ar mēroga 1: 10 000 noteiktību (“Funkcionālais zonējums”, “Aizsargjoslas u.c. teritorijas izmantošanas aprobežojumi”), attēlotas Salacgrīvas novada ciemu un pilsētu robežas, teritorijas funkcionālais zonējums, teritorijas ar īpašiem noteikumiem (TIN), apgrūtinātās teritorijas un objekti, kuriem nosaka aizsargjoslas (ja attiecīgās aizsargjoslas iespējams attēlot izvēlētajā kartes mērogā), īpaši aizsargājamās dabas teritorijas un objekti, maģistrālās inženierkomunikācijas, nozīmīgākās publiskās piekļuves jūrai un iekšzemes publiskajiem ūdeņiem u.tml.

**IV Pārskatā par teritorijas plānojuma izstrādi** iekļauti ziņojumi, kuros apkopota informācija un dokumentācija saistībā ar plānošanas dokumenta izstrādi un publisko apspriešanu (t.sk. ziņojumi par institūciju nosacījumu un atzinumu ievērošanu, fizisko un juridisko personu priekšlikumi, kas saņemti teritorijas plānojuma izstrādi uzsākot, kā arī iesniegumi, kas iesniegti publiskās apspriešanas ietvaros, apspriešanas sanāksmju protokoli u.tml.).

Teritorijas plānojums izstrādāts saskaņā ar MK 2014.gada 14.oktobra noteikumiem Nr.628 “Noteikumi par pašvaldību teritorijas attīstības plānošanas dokumentiem”, kas nosaka plānošanas dokumenta sastāvu un izstrādes kārtību, kā arī prasības teritorijas plānojuma izstrādei, izmantojot vienotu valsts informācijas sistēmu – TAPIS.

Funkcionālais zonējums un Teritorijas izmantošanas un apbūves noteikumi sagatavoti atbilstoši MK 2013.gada 30.aprīļa noteikumos Nr.240 “Vispārīgie teritorijas plānošanas, izmantošanas un apbūves noteikumi” (turpmāk – VAN) noteiktajām vienotajām normām teritorijas attīstības plānošanai, izmantošanai un apbūvei, funkcionālo zonu klasifikācijai un atļautajiem galvenajiem

un papildizmantošanas veidiem, jaunveidojamo zemes vienību minimālajām platībām u.c. normām.

Ņemot vērā Teritorijas attīstības plānošanas likumā 3.pantā noteikto teritorijas attīstības plānošanas “pēctecības principu”, Teritorijas plānojums ir izstrādāts, izvērtējot spēkā esošos attīstības plānošanas dokumentus, izstrādātos detālplānojumus un to īstenošanas praksi, pēc iespējas saglabājot līdzšinējās novada teritorijas plānojumā noteiktās normas teritorijas izmantošanai un būvniecībai, kas nav pretrunā augstāk stāvošo juridisko aktu prasībām. Vides pārraudzība valsts birojs (turpmāk – VPVB) ir pieņēmis lēmumu (NR. 9, 24. 02.2016.) par Stratēģiskās ietekmes uz vidi procedūras piemērošanu teritorijas plānojuma izstrādei, tāpēc līdztekus teritorijas plānojumam tika sagatavots un publiski apspriests arī **Vides pārskats**. Teritorijas plānojuma (turpmāk-TP) un Vides pārskata publiskās apspriešanas norises, sabiedrības un institūciju viedokļi un atbildes komentāri atspoguļoti “Pārskats par teritorijas plānojuma izstrādi” iekļautajos ziņojumos.

Par SIVN ietvaros sagatavoto Vides pārskatu ir saņemts kompetentās institūcijas (VPVB) atzinums (\_\_\_\_\_ . atzinums NR. \_\_\_\_), secinot, ka Vides pārskats ir izstrādāts atbilstoši normatīvo aktu prasībām. Teritorijas plānojums apstiprināts ar \_\_\_\_\_ domes sēdes lēmumu (protokola NR.\_\_\_\_\_.§) "Par Salacgrīvas novada teritorijas plānojuma līdz 2030.gadam apstiprināšanu" un izdoti saistošie noteikumi NR.\_\_\_\_\_ “Salacgrīvas novada teritorijas plānojuma līdz 2030.gadam grafiskā daļa un teritorijas izmantošanas un apbūves noteikumi”, novada teritorijas plānojuma īstenošanu, teritorijas plānojuma risinājumu apraksts.

# 1. TERITORIJAS PLĀNOJUMA IZSTRĀDES

## PAMATNOSTĀDNES

### 1.1. PAMATPRINCIPI

Salacgrīvas novada teritorijas plānojums līdz 2030.gadam ir izstrādāts saskaņā ar Salacgrīvas novada Ilgtspējīgās attīstības stratēģiju 2015.-2038.gadam, tajā definēto vīziju, stratēģiskajiem mērķiem un prioritātēm, ievērojot vispārīgos plānošanas principus saskaņā ar Teritorijas attīstības plānošanas likumā noteikto:

- **ilgtspējības princips** - teritorijas attīstība tiek plānota, lai saglabātu un veidotu esošajām un nākamajām paaudzēm kvalitatīvu vidi, līdzsvarotu ekonomisko attīstību, racionālu dabas, cilvēku un materiālo resursu izmantošanu, dabas un kultūras mantojuma attīstību;
- **pēctecības princips** - jauns teritorijas attīstības plānošanas dokuments tiek izstrādāts, izvērtējot spēkā esošos attīstības plānošanas dokumentus un to īstenošanas praksi;
- **vienlīdzīgu iespēju princips** - nozaru un teritoriālās, kā arī privātpersonu un sabiedrības intereses tiek vērtētas kopsakarībā ar mērķi veicināt attiecīgās teritorijas ilgtspējīgu attīstību;
- **nepārtrauktības princips** - teritorijas attīstība tiek plānota nepārtraukti, elastīgi un cikliski, uzraugot šo procesu un izvērtējot jaunāko informāciju, zināšanas, vajadzības un iespējamus risinājumus;
- **atklātības princips** - teritorijas attīstības plānošanā un dokumentu izstrādē tiek nodrošināta sabiedrības informēšana un līdzdalības iespējas un lēmumu pieņemšanas atklātums;
- **integrētas pieejas princips** - ekonomiskie, kultūras, sociālie un vides aspekti tiek saskaņoti, atsevišķu nozaru intereses tiek izskatītas, teritoriju attīstības prioritātes tiek saskaņotas visos plānošanas līmeņos, sadarbība ir mērķtiecīga, un tiek novērtēta plānoto risinājumu ietekme uz apkārtējām teritorijām un vidi;
- **daudzveidības princips** - teritorijas attīstība tiek plānota, ņemot vērā dabas, kultūrvides, cilvēku un materiālo resursu un saimnieciskās darbības daudzveidību;
- **savstarpējās saskaņotības princips** - teritorijas attīstības plānošanas dokumenti tiek izstrādāti, savstarpēji saskaņojot un izvērtējot citos teritorijas attīstības plānošanas dokumentos noteikto.

Papildus ievēroti sekojoši principi:

- **tiesiskās pašvaldības princips** – ikviens ir tiesīgs turpināt līdzšinējā laikā likumīgi uzsākto saimniecisko darbību saskaņā ar spēkā esošajiem Latvijas Republikas normatīvajiem aktiem;
- **detalizācija** – detalizētāks zonējums un teritorijas izmantošanas nosacījumi ir izstrādāti attiecībā uz sabiedriski nozīmīgākajām un „jūtīgākām” novada teritorijām – piekrasti u.c. dabas teritorijām;
- **elastīgums** – ņemot vērā līdzšinējā teritorijas plānojuma īstenošanas praksi, jaunajā plānojumā ir saglabāts, salīdzinoši plaši atļautās izmantošanas nosacījumi, vienlaicīgi konkrētās attīstības ieceres pamatošanai, ja nepieciešams, pašvaldībai ir tiesības piemērot papildus prasības – publiskās apspriešanas vai detālplānojuma izstrādes procedūras, tādējādi sekmējot pamatotāku attīstības ieceru izstrādi, ņemot vērā konkrētās vietas kontekstu, kā arī sabiedrības līdzdalības iespējas turpmāko lēmumu pieņemšanā.

Salacgrīvas novada teritorijas plānojuma risinājumu izstrādi būtiski ietekmē ļoti garā piekrastes līnija, Ziemeļvidzemes biosfēras rezervāts, dabas parks Salacas ieleja, dabas liegumi - Vidzemes akmeņainā jūrmala, Randu pļavas, Mērnīeku dumbrāji, Kalna purvs, Karateri, Lielpurvs, Niedrāju – Pilkas purvs, Vitrupes ieleja, tādi ģeoloģiskie dabas pieminekļi kā Ežurgu sarkanās klintis, Krauju akmeņu saliņa, Lībiešu upuralas, Lielais krauju jūrakmens, Muižuļu akmens, Pietraga sarkanās klintis, Svētcieņa akmeņu saliņa, Veczemju klintis, Zaķu akmens, kā arī 45 mikroliegumi.

No iepriekš minētajām dabas teritorijām daļa ietilpst arī Eiropas Savienības aizsargājamo teritoriju tīklā Natura 2000. Natura 2000 teritorijas iedala 3 tipos. 1.tips – teritorijas, kas noteiktas īpaši aizsargājamo putnu sugu aizsardzībai, 2.tips – teritorijas, kas noteiktas īpaši aizsargājamo sugu, izņemot putnus, un īpaši aizsargājamo biotopu aizsardzībai, 3.tips – teritorijas, kas noteiktas īpaši aizsargājamo sugu un īpaši aizsargājamo biotopu aizsardzībai.

Ņemot vērā normatīvo aktu hierarhiju, teritorijas plānojums nevar būt pretrunā ar augstāka līmeņa normatīvo aktu, tāpēc teritorijas plānojumā noteiktais funkcionālais zonējums ir savietots ar dabas parka, dabas liegumu un dabas pieminekļu funkcionālo zonējumu. Vienlaicīgi teritorijas plānojumā ir akcentētas būtiskākās Salacgrīvas novada intereses un vajadzības publiskās infrastruktūras attīstībai – piekļuves pludmalei, kompleksi attīstāmās publiskās infrastruktūras, labiekārtotas pludmales u.tml.



## **1.2. NOVADA RAKSTUROJUMS**

Salacgrīvas novads atrodas Latvijas ziemeļu daļā, Rīgas plānošanas reģionā. Salacgrīvas novads ir 2009. gada teritoriālajā reformā izveidota pašvaldība, kurā tika apvienoti bijušā Limbažu rajona Salacgrīvas pilsēta ar lauku teritoriju, Ainažu pilsēta ar lauku teritoriju un Liepupes pagasts. Robežojas ar Alojās un Limbažu novadiem un Igaunijas Pērnavas apriņķi.

Novada centrs ir Salacgrīva.

### **Novada teritorija**

Platība – 637,6 km<sup>2</sup>.

### **Teritoriālās vienības**

Salacgrīvas novadā ir divas pilsētas – Ainaži un Salacgrīva - un trīs pagasti – Ainažu, Salacgrīvas un Liepupes. Novadā ir 10 ciemi - Mērnietki, Korgene, Vecsalaca, Svētciems, Lāņi, Vitrupe, Tūja, Lembuži, Jelgavkrasti, Liepupe. Rīgas līča piekraste stiepjas 55,5 km garumā gar novada rietumu daļu.

### **Ģeoloģiskais raksturojums**

Salacgrīvas novadā atrodami tādi ieži kā morēnas mālsmilts, smilšmāls, smilts, grants, māls, kūdra, sapropelis, smilšakmeņi, aleirolīti, dolomīti, dolomītmerģeļi, māli ar ģipša starpslāņiem, kaļķakmeņi, merģeļi, kristāliskais pamatklintājs. Jūras krastu monitoringa dati liecina Salacgrīvas novada piekrastes teritorijā no Ainažiem līdz Vitrupes Kutkāju ragam dominē akumulācijas tipa krasti ar šaurām (10 – 30 m) smilšainām, daļēji apaugušām pludmalēm, posmā no Kuivižiem līdz Ainažiem vidēji platu (30 – 50 m) pļavu pludmali (Randu pļavas)<sup>1</sup>.

### **Derīgie izrakteņi**

Salacgrīvas novadā tiek iegūta smilts, smilts-grants un kūdra. Derīgo izrakteņu apzināto un pieejamo apjomu daudzums mainās pa gadiem, jo notiek saimnieciskā darbība. Atsevišķās atradnēs saimnieciskā darbība notiek neregulāri, daļa atradņu funkcionē salīdzinoši īsu laika periodu, jo pieejamais/atļautais derīgo izrakteņu apjoms tiek izsmelts. Smilts un smilts-grants Salacgrīvas novadā tiek iegūta vairākos karjeros: Karateros 2, Jaunbrantos, Ņūlaurgā, Ridājos, Ekajos, Stienūžos 4, Šalkās, Stienūžos, Stienūžos (Dambji 1), Lūros un Liepupē<sup>1</sup>.

---

<sup>1</sup> Salacgrīvas novada Vides pārskats

## **Upes**

Salacgrīvas novadā esošās upes ietilpst Gaujas upju baseina apgabalā. Lielākās Salacgrīvas novada upes ir Salaca, Svētupe, Korģe, Noriņa, Vitrupe un Jaunupe. Novadu šķērso vairākas mazākas upītes un strauti, daļai no tiem ir sezonāls raksturs. Upēm raksturīgi izteikti garenprofili, daļai upju novērojami stāvkrausti. Salacgrīvas novada upēm ir būtiska nozīme zivju resursu daudzveidības nodrošināšana. Upēs nārsto arī jūras zivis<sup>1</sup>.

## **Ezeri**

Salacgrīvas novada teritorijā atrodas salīdzinoši neliels ezeru skaits. Ezeru nosaukums piedēvēts arī vairākām mākslīgi radītām ūdenstilpnēm. Novada teritorijā atrodas Duntē ezers, Liepupes ezers, Dzirnāvu ezers, Kliķu ezers, Primmas ezers.

## **Purvi**

Novadā atrodas Seķu, Ķeru, Kalna, Niedrāju – Pilkas purvs, Lielpurvs.

## **Pazemes ūdeņi**

Pazemes ūdeņu līmeni nosaka ģeoloģisko procesu darbība ilgā laika periodā. Ūdensapgādē vairums gadījumu tiek izmantoti Šventojas – Arukilas, Pērnavas un Salacas/Pērnavas svītas ūdeņi. Ūdens ieguve iespējama 125 – 315 m dziļumā. Ar kvartāra nogulumiem saistītu ūdens resursu ieguve iespējama 0 – 10 m dziļumā.

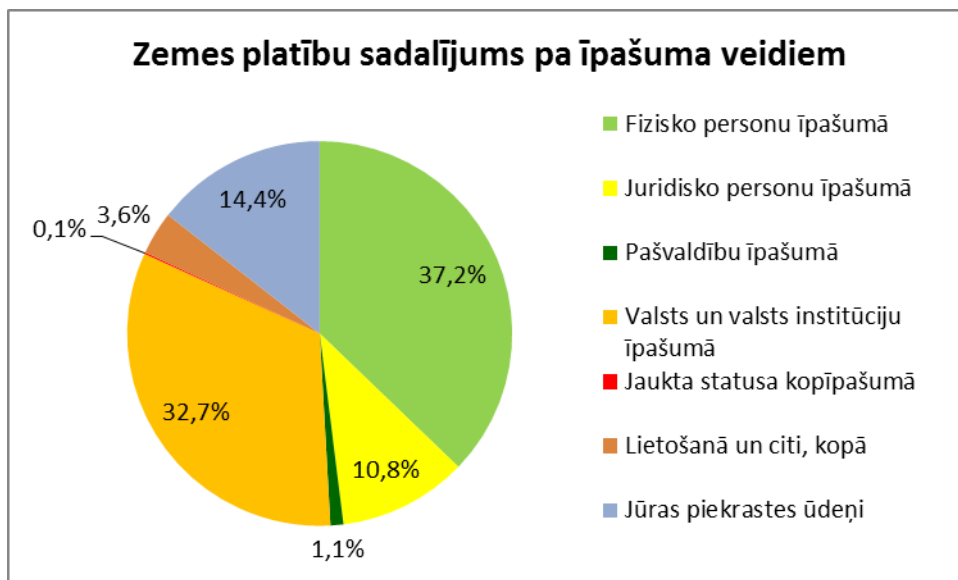
## **Augsne**

Novadā dominē tipiski podzolētas, velēnu stipri podzolētas, podzolētas gleja, velēngleja un velēnu podzolētas gleja augsnes.

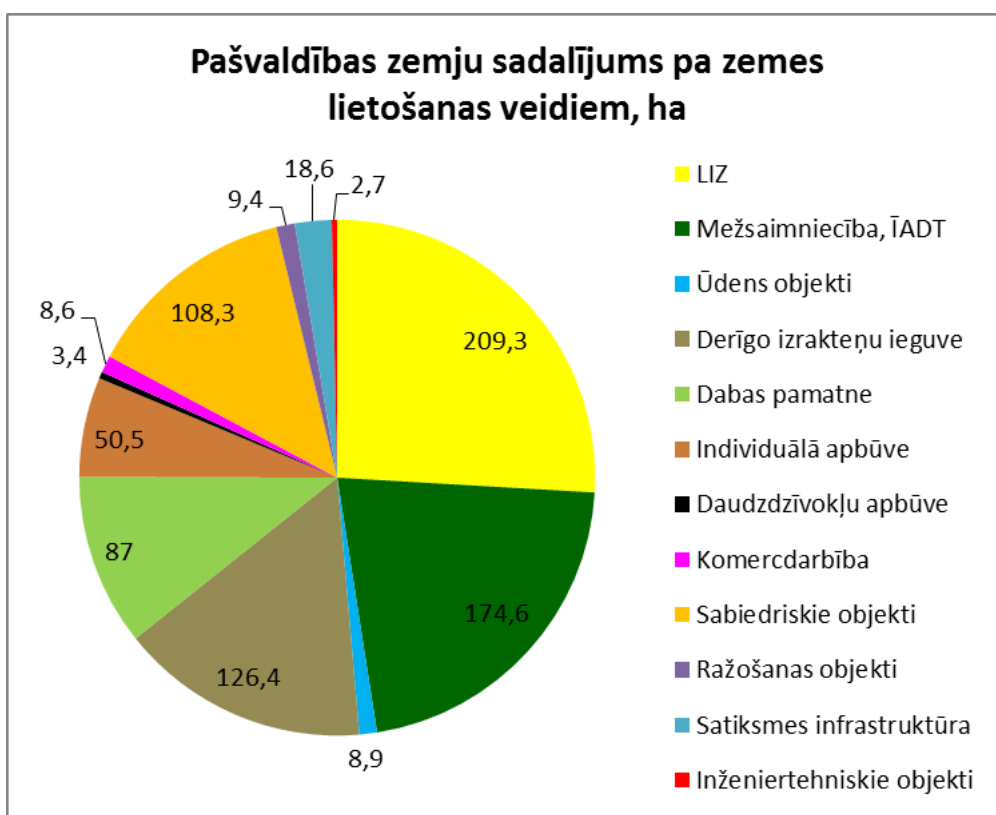
## **Zemes izmantošana**

Pārskats par novada zemes kopējo izmantošanu pievienots 1. tabulā, bet zemes lietošanas mērķu sadalījums pa īpašuma veidiem - 2. tabulā. Ir redzams (1.attēls), ka visvairāk zemju atrodas fizisko personu (37,2%) un valsts (32,7%) īpašumā. Lielāko daļu valsts zemes īpašumu veido mežsaimniecības zemes, kas daudzos gadījumos ir cieši saistītas ar īpaši aizsargājamām dabas

teritorijām tajās. Pašvaldībai pieder 3,6% visu zemju platības, kas kalpo tikai tiešai pašvaldības funkciju nodrošināšanai. Pašvaldības zemju funkcionālais sadalījums parādīts 2.attēlā. Redzams, ka pašvaldības rīcībā, līdzās dzīvojamās un saimnieciskās infrastruktūras objektu teritorijām, ir arī diezgan daudz lauksaimniecības un mežsaimniecības zemju.



1.attēls. Zemes platību sadalījums pa īpašuma veidiem Salacgrīvas novadā (datu avots: Latvijas Republikas Zemes pārskats 2017; VZD, 2018).



2.attēls. Salacgrīvas novada pašvaldībai piederošo zemju sadalījums (ha) pa zemes lietošanas veidiem. Dati: Latvijas Republikas Zemes pārskats 2017. VZD, 2018.

Kopumā novadā ir maz riska teritoriju, kas būtu saistītas ar apbūves zemēm. Tās ir, pirmām kārtām, daļa Salacgrīvas ostas teritorijas, kura var ciest no vējuzplūdiem. Atsevišķās vietās jūras krasta noskalošana pakļauj riskam infrastruktūras objektus (ceļš gar jūru Liepupes pagastā uz ziemeļiem no Tūjas) un atsevišķus privātpašumus ar krastam tuvu apbūvi (Tūja, Kuiviži). Apbūves teritorijām nav raksturīgi ģeoloģiskie riski, ģeoloģiski nelabvēlīgi apstākļi (karsta procesi, plūstošās smiltis u.c.).

**Zemes platību sadalījums pa nekustamā īpašuma lietošanas mērķu grupām (pēc nekustamā īpašuma lietošanas mērķa) un zemes lietošanas veidiem (ha) uz 01.01.2018.<sup>2</sup>**

Nekustamā īpašuma lietošanas mērķu grupa	Zemes vienību skaits	Kopplatība (5+10+11+12+13+14+15+16+17)	Zemes lietošanas veidi												
			Lauksaimniecībā izmantojamā zeme	t. sk.				mežs	krūmājs	purvs	ūdens objektu zeme		zeme zem ēkām un pagalmiem	zeme zem ceļiem	pārējās zemes
				aranzeme	augļu dārzs	plava	ganības				zeme zem ūdeņiem	zeme zem zivju dīķiem			
2	3	4	5	6	7	8	9	10	11	12	13	14	15	16	17
<b>Lauksaimniecības zeme</b>	4681	33174.9	15440.4	10797.6	224.5	1701.7	2716.6	14919.8	456.4	141.8	807.9	1.4	529.7	274.5	603.0
<b>Mežsaimniecības zeme un īpaši aizsargājamās dabas teritorijas, kurās saimnieciskā darbība ir aizliegta ar normatīvo aktu</b>	493	27222.8	146.0	31.3	1.9	56.1	56.7	25180.7	79.0	795.2	375.4	0.0	7.9	158.2	480.4
<b>Ūdens objektu zeme</b>	15	192.7	0.4	0.0	0.0	0.4	0.0	0.0	0.0	0.0	187.3	0.0	0.0	0.4	4.6
<b>Derīgo izrakteņu ieguves teritorijas</b>	10	712.4	15.8	7.1	0.0	7.8	0.9	197.8	0.4	28.8	24.4	0.0	0.0	9.7	435.5
<b>Dabas pamatnes un rekreācijas nozīmes zeme</b>	174	528.7	67.4	28.7	13.7	22.3	2.7	83.4	5.9	0.7	7.4	0.0	9.6	3.2	351.1
<b>Individuālo dzīvojamo māju apbūves zeme</b>	1530	440.5	172.9	61.6	26.1	51.8	33.4	20.8	5.7	0.2	6.0	0.0	196.1	3.8	35.0

<sup>2</sup> Valsts zemes dienests

<b>Daudzdzīvokļu māju apbūves zeme</b>	181	60.9	3.3	1.4	1.0	0.4	0.5	0.6	0.0	0.0	0.6	0.0	55.2	0.7	0.5
<b>Komerccdarbības objektu apbūves zeme</b>	84	89.9	30.7	9.3	0.5	14. 5	6.4	4.9	0.6	0.2	2.0	0.0	41.3	1.1	9.1
<b>Sabiedriskas nozīmes objektu apbūves zeme</b>	109	179.2	20.5	8.7	1.9	5.9	4.0	50.9	3.7	0.0	4.0	0.0	51.8	3.1	45.2
<b>Ražošanas objektu apbūves zeme</b>	120	114.7	30.6	9.9	0.2	17. 8	2.7	0.9	2.6	0.0	1.9	0.0	67.2	1.7	9.8
<b>Satiksmes infrastruktūras objektu apbūves zeme</b>	584	986.0	12.3	3.1	0.5	8.7	0.0	0.5	0.2	0.0	9.4	0.0	7.9	88 1.1	74.6
<b>Inženiertehniskās apgādes tīklu un objektu apbūves zeme</b>	79	22.8	2.1	0.0	0.5	1.0	0.6	0.0	1.2	0.0	0.6	0.0	7.0	0.0	11.9
<b>Nekustamā īpašuma lietošanas mērķis nav norādīts</b>	0	0.0	0.0	0.0	0.0	0.0	0.0	0.0	0.0	0.0	0.0	0.0	0.0	0.0	0.0
<b>Kopā:</b>	8060	63725.5	15942.4	10958. 7	270.8	18 88. 4	2824. 5	4046 0.3	555.7	96 6.9	1426.9	1.4	973.7	13 37. 5	2060 .7

Zemes lietošanas mērķu sadalījums pa īpašuma veidiem<sup>3</sup>

Īpašuma forma	LIZ	Mežsaimniecība, ĪADT	Ūdens objekti	Derīgo izrakteņu ieguve	Dabas pamatne	Individuāla apbūve	Daudzdzīvokļu apbūve	Komerccdarbība	Sabiedriskie objekti	Ražošanas objekti	Satiksmes infrastruktūra	Inženiertehniskie objekti	Kopā
<b>Fizisko personu īpašumā</b>	25519,2	1582,5	4,3	0	114,3	332,5	33,3	28	19,9	49,3	12,2	0,8	27696,3
<b>Juridisko personu īpašumā</b>	6450,2	1478,8	0	6,5	9,3	33,5	5,2	17,4	17,8	46,6	0,8	7,4	8073,5
<b>Pašvaldību īpašumā</b>	209,3	174,6	8,9	126,4	87	50,5	3,4	8,6	108,3	9,4	18,6	2,7	807,7
<b>Valsts un valsts institūciju īpašumā</b>	27,2	23411,3	2,5	579,5	7,1	0,6	0	21,1	21,1	3,9	268,2	0	24342,5
<b>Jaukta statusa kopīpašumā</b>	73,7	0	0	0	0	2,6	15,1	5,1	1,2	0,1	0,8	0	98,6
Kopā īpašumā (6=1+2+3+4+5)	<b>32279,6</b>	<b>26647,2</b>	<b>15,7</b>	<b>712,4</b>	<b>217,7</b>	<b>419,7</b>	<b>57</b>	<b>80,2</b>	<b>168,3</b>	<b>109,3</b>	<b>300,6</b>	<b>10,9</b>	<b>61018,6</b>
<b>Fizisko personu lietošanā</b>	310,1	8,7	0	0	0,9	3,4	0	0,4	0,4	0	0	0,1	324
<b>Juridisko personu lietošanā</b>	6,6	0	0	0	0	0,5	0	0	0	0	0	0	7,1
Kopā lietošanā (9=7+8)	<b>316,7</b>	<b>8,7</b>	<b>0</b>	<b>0</b>	<b>0,9</b>	<b>3,9</b>	<b>0</b>	<b>0,4</b>	<b>0,4</b>	<b>0</b>	<b>0</b>	<b>0,1</b>	<b>331,1</b>
<b>Pašvaldībai piekritīgā zeme</b>	287,4	13,9	3,5	0	61,8	10,4	1,4	9	9,9	0,3	475,6	0,6	873,8
<b>Valstij piekritīgā zeme</b>	131	485,4	0	0	22,1	0	0	0	0,4	0,6	207,3	0	846,8
<b>Zeme zemes reformas pabeigšanai</b>	39,4	62,8	0	0	3,9	1,2	0	0	0	0	0	0	107,3
<b>Rezerves zemes fonda zeme</b>	120,8	4,8	0	0	3,7	5,3	2,5	0,1	0,2	4,5	2,5	11,2	155,6

<sup>3</sup> VZD dati: Latvijas Republikas Zemes pārskats 2017.

<b>Valsts īpašumā uz likuma pamata, izņemot jūras piekrastes ūdeņus</b>	0	0	173,5	0	218,6	0	0	0,2	0	0	0	0	392,3
---	---	---	-------	---	-------	---	---	-----	---	---	---	---	-------

<i>Lietošanā un citi, kopā</i>	895,3	575,6	177	0	311	20,8	3,9	9,7	10,9	5,4	685,4	11,9	2706,9
Pavisam kopā	<b>33174,9</b>	<b>27222,8</b>	<b>192,7</b>	<b>712,4</b>	<b>528,7</b>	<b>440,5</b>	<b>60,9</b>	<b>89,9</b>	<b>179,2</b>	<b>114,7</b>	<b>986</b>	<b>22,8</b>	<b>63725,5</b>
<b>Pašvaldībai piekritīgi zemes starpgabali</b>	6,5	0	0	0	0	0,2	0	0	0,3	0	1,6	0,3	8,9
<b>Rezerves zemes fondā iekļautie zemes starpgabali</b>	3,2	0	0	0	0,2	0	0	0	0	0	0,4	10	13,8
<b>Jūras piekrastes ūdeņi</b>	0	0	10753,7	0	0	0	0	0	0	0	0	0	10753,7
Kopā reģistrēts kadastrā (19=15+18)	<b>33174,9</b>	<b>27222,8</b>	<b>10946,4</b>	<b>712,4</b>	<b>528,7</b>	<b>440,5</b>	<b>60,9</b>	<b>89,9</b>	<b>179,2</b>	<b>114,7</b>	<b>986</b>	<b>22,8</b>	<b>74479,2</b>



## Vēja resursi

Latvijā pirmie divi vēja ģeneratori elektroenerģijas ieguvei rūpnieciskos apjomos tika uzstādīti Ainažos. Pamatojoties uz dažādu pētījumu rezultātiem, ir secināts, ka viens no vislabākajiem rajoniem vēja parku celtniecībai ir Ainažu apkārtnē (ar attālināšanos no piekrastes līdz 15 km). Ņemot vērā, ka Salacgrīvas novada teritorija ietilpst Ziemeļvidzemes biosfēras rezervāta teritorijā, plānojot vēja elektrostaciju būvniecību, ir jāņem vērā “Ziemeļvidzemes biosfēras rezervāta individuālie aizsardzības un izmantošanas noteikumi”, kuros ir noteiktas prasības vēju elektrostaciju būvniecībai, t.sk. atļautās šādu zonu veidošanas vietas (. Atsevišķās teritorijās iespējama vēju elektrostaciju būvniecība bez augstuma ierobežojumiem, citviet vēja elektrostaciju augstākais punkts nevar pārsniegt 30 m augstumu.<sup>4</sup>

## Autoceļi

Kopsavilkums par novada autoceļu tīklu atrodams 3.tabulā.

3. TABULA

### Salacgrīvas novadā reģistrēto pašvaldību autoceļu, ielu un tiltu segumu kopsavilkums uz 2018. gadu<sup>5</sup>:

Teritorijas nosaukums	Autoceļi		Ielas			Tilti	
	Kopā (km)	Tsk. ar melno segumu (km)	Garums (km)	Tsk. ar melno segumu (km)	Tsk. ar grants segumu	Garums (m)	Skaitis gab.
<b>Ainažu pagasts</b>	79,110	0,600	0	0	0	45,00	1
<b>Liepupes pagasts</b>	94,920	7,730	9,083	3,610	5,473	61,00	6
<b>Salacgrīvas pagasts</b>	147,200	0,630	11,996	2,606	9,390	252,3	15
<b>Pagastos kopā</b>	321,230	8,960	21,079	6,216	14,863	358,30	22
<b>Ainažu pilsēta</b>	-	-	15,113	9,067	6,046	0	0
<b>Salacgrīvas pilsēta</b>	-	-	47,412	11,447	35,965	200,10	3
<b>Salacgrīvas novadā kopā</b>	321,230	8,960	83,604	26,730	56,874	558,40	25

Attālumi no Salacgrīvas pilsētas pa autoceļiem:

<sup>4</sup> Salacgrīvas novada Vides pārskats

<sup>5</sup> [http://www.salacgriva.lv/lat/salacgrivas\\_novads/ceļi\\_novada/](http://www.salacgriva.lv/lat/salacgrivas_novads/ceļi_novada/)

- līdz Rīgas centram – 103 km;
- līdz Limbažu centram – 48 km; • līdz Alojās centram – 53 km;
- līdz Valmieras centram – 94 km;
- līdz Saulkrastu centram – 58 km;
- līdz Pērnavas centram – 77 km;
- līdz Tallinas centram – 206 km.

## **Ostas**

Novadā darbojas divas ostas. Salacgrīvas osta strādā kā tirdzniecības, zvejas un jahtu osta. Ostā izbūvētas sešas piestātnes, no kurām ģenerālo kravu pārkraušanai izmanto divas piestātnes, bet četras tiek izmantotas zvejas kuģu apkalpošanai. Jahtu ostā vasaras sezonā tie ievietota peldoša pontona tipa piestātne jahtu pieņemšanai un apkalpošanai. Ostā darbojas gan ar ostas darbību saistīti uzņēmumi, gan arī ražošanas uzņēmumi.

Saskaņā ar 2015.gadā Salacgrīvas ostas valdē apstiprināto Salacgrīvas ostas attīstības programmu periodam līdz 2025.gadam, viens no Salacgrīvas ostas attīstības mērķiem ir ostas infrastruktūras attīstīšana. Tādējādi Salacgrīvas priekšostas attīstības plānā paredzēts paplašināt ostas teritoriju jūras virzienā. Šai teritorijai ir veikts ietekmes uz vidi novērtējums, kura rezultātā ir 18.12.2015. izsniegts Vides pārraudzības valsts biroja atzinums Nr.13 un LR Ministru kabineta 08.08.2018. rīkojums nr.364 “Par Salacgrīvas ostas un priekšostas pārbūves akceptēšanu”. Salacgrīvas ostai ir izstrādāts ietekmes uz vidi novērtējums, kas apstiprināts ar Ministru kabineta 16.04.2019. noteikumiem Nr.160.

Kuivižu osta strādā kā zvejas un jahtu osta. Ostā izbūvētas četras piestātnes, no kurām divas izmanto zvejas kravu apkalpošanai, divas – jahtu apkalpošanai. Ostā darbojas zvejniecības uzņēmumi, tūrisma un atpūtas uzņēmums, ražošanas uzņēmumi. Novadā esošajās apdzīvotajās vietās – Ainažos, Tūjā, Lembužos un Duntē nākotnē varētu attīstīt jahtu tūrisma ostas ar tam nepieciešamo infrastruktūru. Veikta iedzīvotāju aptauja par Tūjas steķa nākotni – respondenti to vēlas redzēt kā labiekārtotu vietu – promenādi, kur doties pastaigā, kā publiski pieejamu laivu un jahtu piestātnei, kā vietu kafējnīcai, veikalam vai citam ar tūrismu saistītam pakalpojumam<sup>6</sup>.

## **Iedzīvotāji**

---

<sup>6</sup> *Publiskais pārskats 2017*

Pēc Pilsonības un migrācijas lietu pārvaldes datiem uz 2018.g.1.jūliju Salacgrīvas novada iedzīvotāju skaitu raksturo sekojoši dati (4. un 5. tabula):<sup>7</sup>

4. TABULA

**Iedzīvotāju sadalījums pa uzskaites grupām pilsētās un pagastos**

Pašvaldības teritorijas	Dzīvesvietas norādīšana	Dzīvesvietas deklarēšana	Dzīvesvietas reģistrēšana	Nav spēkā reģistrācija dzīvesvietā	Kopā
<b>Ainaži</b>	0	767	1	8	776
<b>Ainažu pag.</b>	0	475	0	4	479
<b>Liepupes pag.</b>	0	1796	0	21	1817
<b>Salacgrīva</b>	0	2772	4	25	2801
<b>Salacgrīvas pag.</b>	0	2065	2	12	2079
<b>Kopā</b>	0	7875	7	70	7952

5. TABULA

**Iedzīvotāju sadalījums pēc darbības vecuma un dzimuma struktūra**

Pašvaldības teritorijas	Līdz darbības vecumam		Darbības vecumā		Pēc darbības vecuma	
	Vīrieši	Sievietes	Vīrieši	Sievietes	Vīrieši	Sievietes
<b>Ainaži</b>	40	35	271	245	59	126
<b>Ainažu pagasts</b>	43	27	172	133	42	62
<b>Liepupes pagasts</b>	98	84	640	565	165	265
<b>Salacgrīva</b>	166	152	897	882	237	467
<b>Salacgrīvas pagasts</b>	148	127	757	634	168	245

**Siltumapgāde**

Centralizētās siltumapgādes sistēmas ar katlu mājām ir Salacgrīvā (3), kā arī Liepupes(1) un Salacgrīvas pagastos. Novada teritorijā apkurei tiek izmantoti siltumsūkņi, dīzeļdegviela, kā arī koksne.

**Ūdens apgāde un notekūdeņu attīrīšana**

Ar ūdensapgādes un notekūdeņu attīrīšanas jautājumiem Salacgrīvas novadā nodarbojas uzņēmums SIA „Salacgrīvas ūdens”, sniedzot pakalpojumus - ūdens ieguvei, uzkrāšanai un sagatavošanai lietošanai līdz padevei ūdensvada tīklā, ūdens piegādei no padeves vietas ūdensvada tīklā līdz pakalpojuma lietotājam, notekūdeņu savākšanai un novadīšanai līdz notekūdeņu attīrīšanas iekārtām, notekūdeņu attīrīšanai un novadīšanai virszemes ūdensobjektos.

<sup>7</sup> PLMP dati

Darbības nodrošināšanai ir 12 artēziskās akas, 9 atdzelžošanas stacijas, 8 notekūdeņu attīrīšanas iekārtas.

Centralizētie kanalizācijas tīkli atrodas Ainažos, Korģenē, Vecsalacā, Liepupē, Tūjā, Svētcimā un Salacgrīvā. SIA „Salacgrīvas ūdens” novada iedzīvotājiem un uzņēmumiem sniedz asenizācijas pakalpojumus.

Lietusūdeņu savākšana daļēji no 2019.gada tiks nodrošināta Salacgrīvā - Jūrmalas, Jūras, Peldu, Smilšu un Melnalkšņu ielās. Citviet lietusūdeņu savākšanai tiek izmantotas grāvju sistēmas. Daļā Salacgrīvas novada teritorijas savu funkciju pilda meliorācijas sistēmas.<sup>8</sup>

### **Elektroapgāde**

Elektroapgāde Salacgrīvas novadā notiek no 110 un 20 kV transformatoru apakšstacijām. Ielu apgaismojums ir uzstādīts Salacgrīvā. Liepupē, Jelgavkrastos, Tūjā, Korģenē, Svētcimā, Vecsalacā un Ainažu pilsētā. 95% ir LED apgaismojums.

Elektroenerģijas ražošanai tiek izmantotas arī alternatīvas enerģijas resursi – saule un vējš - Liepupē Pārupes ielas apgaismojumam, Ainažos Kaiju, Zāles un Gatvēs ielā, Jelgavkrastos Līvānu, Ceriņu un Lazdu ielā. Izmantojot alternatīvo enerģiju elektroapgādei, tiek apgaismots bērnu rotaļu laukums Salacgrīvā pie bibliotēkas.<sup>9</sup>

### **Atkritumu saimniecība**

Salacgrīvas novadā ir pieņemti saistošie noteikumi, kas nosaka, ka iedzīvotājiem ir jāveic atkritumu savākšana. Atkritumu savākšanu visa novada teritorijā nodrošina SIA “ZAAO”.

Iedzīvotājiem un uzņēmumiem ir iespēja atkritumus šķirot - ir speciāli izvietoti atkritumu konteineri.

EKO laukumā bez maksas nododamie atkritumu veidi: Pudeļu stikls. Papīrs. Kartons. Polietilēns (LDPE-polietilēns; HDPE-piena pudeles; logu šķidrums kanniņas, sadzīves ķīmijas un kosmētikas iepakojums; PET dzērienu pudeles; Metāls; Nolietota sadzīves elektrotehnika, izņemot TV un monitorus; Krāsu bundžas; Luminiscentās spuldzes; Baterijas un akumulatori; Apavi.<sup>10</sup>

### **Degradētās teritorijas, piesārņotās vietas**

---

<sup>8</sup> SIA Salacgrīvas ūdens

<sup>9</sup> Salacgrīvas novada domes enerģētiskis

<sup>10</sup> [http://www.zaao.lv/lv/eko\\_punkti/salacgriva-vilnu-iela-18](http://www.zaao.lv/lv/eko_punkti/salacgriva-vilnu-iela-18)

Lielākoties degradētās un problemātiskās teritorijas pieder privātpersonām. Latvijas vides, ģeoloģijas un meteoroloģijas centra Piesārņoto un potenciāli piesārņoto vietu reģistrā minētas piecas potenciāli piesārņotas vietas, kas atrodas Salacgrīvas novadā (6.tabula). Šīs teritorijas saistītas ar naftas produktiem, agroķīmijas produktu atkritumiem un sadzīves un tiem līdzīgiem (mājsaimniecība) atkritumiem.<sup>11</sup>

---

<sup>11</sup> *Salacgrīvas novada Būvvalde*

## Degradētās teritorijas Salacgrīvas novadā

Nr.p.k.	Zemes vienības kadastra apzīmējums	Nosaukums	Kopējā platība (ha)	Platība (ha)	Piederība	Piezīmes
1	6605 002 0036	Dzirnavas	2,0628		fiziskas personas	sanesta teritorija ar smiltīm, aizaugusi ar krūmiem
2	6605 002 0018	Valdemāra iela 10 (Milleri)	3,7266		fiziskas personas	sanesta teritorija ar smiltīm, aizaugusi ar krūmiem
3	6605 002 0035	Dzirnavas 1	2,0628		fiziska persona	sanesta teritorija ar smiltīm, aizaugusi ar krūmiem
4	6625 002 0032	Meirāni	14,69		fiziska persona	bij. zvēru ferma, sagruvušas ēkas, atkritumi
5	6625 002 0250	Granti	6,54		pašvaldība	izstrādāta grants
6	6625 002 0337	Ainažu agroserviss	1,35	1,35	juridiska persona	
7	6615 009 0074	Jūrmalas iela 8	1,3760	1,3760	juridiska persona	bij. attīrīšanas ietaišu komplekss
8	6615 003 0132	Rīgas iela 22	8,1610	8,1610	dalītais īpaš. – zeme fiz.pers., ēkas jur.pers.	bij. ražošanas teritorija, pussagruvušu ēku komplekss
9	6672 005 0257	Jaunkalni	4,16	4,16	fiziska persona	bij. kolhoza saimnieciskās darbības teritorija
10	6672 005 0293	Airi	0,5106	0,5106	rezerves zemes fonds	pamesta apbūve
11	6672 005 0100	Bērzlejas	37,4		fiziska persona	bojāta zemes virskārta
12	6672 009 0262	Jaunpakalniņi	1,5	0,3	fiziska persona	bijusī ferma
13	6672 007 0434	Ūdensdzirnavas	0,5060	0,0500	fiziska persona	pazemes degvielas tvertne
14	6672 007 0341	Katlu māja Svētcieņā	0,0980	0,0980	juridiska persona	bij. katlu māja, atkritumi
15	6660 009 0119	Akmenskūts	2,23		fiziska persona	sabrukusi kūts Liepupes ciemā
16	6660 008 0118	Magones	20,25		fiziska persona	bij. govju kūts drupas
17	6660 006 0002	Ķuķi	6,8		fiziska persona	bij. cūku kompleksa ēkas
18	6660 006 0187	Vērdiņi	24,72		juridiska persona	bij. kolhoza atkritumu izgāztuve
19	6660 011 0021	Sostiņi	19,31		fiziska persona	smilts ieguves karjers
20	6660 011 0116	Kalnķumpani 2	4,27		fiziska persona	smilts ieguves karjers

## **Publiskā pārvalde un finanses**

Salacgrīvas novada galvenais uzdevums ir radīt uzņēmējdarbības vidi un infrastruktūru veiksmīgas uzņēmējdarbības attīstībai, lai sasniegtu novada ilgtermiņa attīstības mērķi – nodrošinātu iedzīvotāju labklājības pieaugumu.

Salacgrīvas novada pašvaldības sniegto pakalpojumu pieejamība tiek nodrošināta visās pašvaldības teritoriālajās vienībās – pārvaldēs. Novadā darbojas Valsts un pašvaldības vienotais klientu apkalpošanas centrs, kurā ir pieejami gan pašvaldības, gan valsts iestāžu pakalpojumi. Pašvaldībā darbojas konsultatīvās padomes. Novadā sekmīgi darbojas nevalstiskās organizācijas, ar kurām pašvaldībai ir izveidojusies ļoti laba sadarbība. Atbalstot un piesaistot jauniešus novadam,

*Būtiskie riski un neskaidrie apstākļi*, kas ietekmētu pašvaldības darbību, ir Latvijas nodokļu sistēma, normatīvo aktu lēnā izstrāde, nepietiekamais finansējums no valsts Autoceļu fonda būtiski ietekmē pašvaldības budžetu. Ņemot vērā slikto ceļu stāvokli, pašvaldībai ik gadu no saviem budžeta līdzekļiem jāparedz arvien lielāks finansējums ceļu sakārtošanai, neskaidrus apstākļus rada Vides aizsardzības un reģionālās attīstības ministrijas (turpmāk – VARAM) iecere par jaunu administratīvu teritoriālo reformu. Nākotnē būtisku ietekmi uz pašvaldības darbību var radīt iedzīvotāju skaita samazināšanās.

*Finanšu vadība* pašvaldībā, tāpat kā iepriekšējos periodos, arī 2017. gadā ir spējusi nodrošināt optimālu finansiālo stabilitāti. Pašvaldībai uz bilances datumu nav kavētu saistību. Pašvaldība turpina īstenot regulāras Pašvaldības budžeta izdevumu pārraudzības politiku un ilgtermiņa finanšu vadības politiku, tādējādi nodrošinot finanšu resursu pietiekamību noteikto Pašvaldības funkciju realizācijai.

Pārskata gadā pašvaldības konsolidētā budžeta ieņēmumi 8.33 milj. EUR, t.sk., pamatbudžeta ieņēmumi 7.92 milj. EUR. No kopējiem pamatbudžeta ieņēmumiem 54.90% veido iedzīvotāju ienākumu nodokļa ieņēmumi. Budžeta izdevumu kopsumma pārskata gadā 7.69 milj. EUR.<sup>12</sup>

### **1.3. PĀRSKATS PAR SPĒKĀ ESOŠĀ SALACGRĪVAS NOVADA TERITORIJAS PLĀNOJUMU**

Salacgrīvas novadā spēkā esošais teritorijas plānojums ir izveidots apvienojot Ainažu pilsētas un pagasta teritorijas plānojumu saskaņā ar Salacgrīvas novada 19.08.2009. saistošajiem noteikumiem Nr.6 "Par teritorijas plānojumiem" ietilpstošie, bijušās Ainažu pilsētas ar lauku

---

<sup>12</sup> *Salacgrīvas novada 2017.gada publiskais pārskats*

teritoriju domes 2005. gada 9.marta saistošie noteikumi Nr.1 "Par Ainažu pilsētas ar lauku teritoriju teritorijas plānu", Salacgrīvas pilsētas un pagasta teritorijas plānojumu Salacgrīvas novada 19.08.2009. saistošie noteikumi Nr.6 "Par teritorijas plānojumiem" ietilpstošie, bijušās Salacgrīvas pilsētas ar lauku teritoriju domes 2004.gada 17.decembra saistošie noteikumi Nr.42. "Salacgrīvas pilsētas ar lauku teritoriju teritorijas plānojums" un Liepupes pagasta teritorijas plānojumu Salacgrīvas novada 19.08.2009. saistošie noteikumi Nr.6 "Par teritorijas plānojumiem" ietilpstošie, bijušās Liepupes pagasta padomes 2008.gada 10.septembra saistošie noteikumi Nr. 12/2008. "Liepupes pagasta teritorijas plānojums".

Plānojumiem ir izstrādāti un aktualizēti pilsētu, ciemu un pagastu apbūves noteikumi, plānotā atļautā izmantošana.

Salacgrīvas novadā ir spēkā virkne detālplānojumu (7.tabula).

7. TABULA

### Spēkā esošie detālplānojumi<sup>13</sup>

N.p.k.	Zemes vienība	Apstiprināts	Ierosinātājs	Izstrādātājs
1	Detālplānojums zemes vienībai „Laveri” (kadastra nr. 66600070002), Lembužos, Liepupes pagastā, Salacgrīvas novadā	18.02.2015. Salacgrīvas novada domes sēdē, lēmums Nr.88, 54.3.§	Māra Mežgaile	SIA "VIA Design Group"
2	Detālplānojums "Liepupes muižas parks un tam pieguļošā teritorija" Liepupē, Liepupes pagastā, Salacgrīvas novadā zemes vienībām "Liepupes muiža", Liepupes 2", "Liepupes 5", "Muižas parks", "Ezers", "Ezera krasts", "Liepupes muižas klēts", "Pašvaldības ābeļdārzs".	29.05.2013. Salacgrīvas novada domes sēdē Nr. 6, lēmums 246	Egita Lauska	SIA "VIA Design Group"
3	Detālplānojums īpašumam „Dreimači” Ainaži, Salacgrīvas nov.	Nr. DA-1 (Salacgrīvas nov. domes 19.08.2009 lēmums Nr. 118)	Aivars Veide	SIA "Ekoloģiskais fonds"
4	Detālplānojums īpašumam Valdemāra ielā 78, Ainaži, Salacgrīvas nov.	Nr. DA-3 (Salacgrīvas nov. domes 19.08.2009 lēmums Nr. 118)	Edgars Glāzers	SIA "Nagla IF"
5	Detālplānojums „Salacgrīvas pilsētas pludmale” Salacgrīva, Salacgrīvas nov.	Nr. DS-1 (Salacgrīvas nov. domes 19.08.2009 lēmums Nr. 118)	Salacgrīvas pašvaldība	SIA "ARH stadija"

<sup>13</sup> Salacgrīvas novada mājas lapa (2018.02.)



6	Detālplānojums Līdumu ielā 8, Salacgrīva, Salacgrīvas nov.	Nr. DS-2 (Salacgrīvas nov. domes 19.08.2009 lēmums Nr. 118)	Marina Dukate	Gundega Upīte
7	Detālplānojums „Kuivižu ostas DR daļa” Salacgrīva, Salacgrīvas nov.	Nr. DS-3 (Salacgrīvas nov. domes 19.08.2009 lēmums Nr. 118)	SIA "Kuivižu osta"	SIA "Graf X"
8	Detālplānojums Pērnavas iela 33B, Salacgrīva, Salacgrīvas nov.	Nr. DS-4 (Salacgrīvas nov. domes 19.08.2009 lēmums Nr. 118)	Imants Bērziņš	SIA "Balts un Melns"

	nov.	domes 19.08.2009 lēmums Nr. 118)		
9	Detālplānojums Krasta iela 26; Salacgrīva, Salacgrīvas nov.	Nr. DS-5 (Salacgrīvas nov. domes 19.08.2009 lēmums Nr. 118)	Kristaps Treimanis	Gundega Upīte
10	Detālplānojums „Vaski”; Salacgrīvas pag., Salacgrīvas nov.	Nr. DS-6 (Salacgrīvas nov. domes 19.08.2009 lēmums Nr. 118)	Vasilijs Marcinkovskis	SIA "Delta kompānija"
11	Detālplānojums Lauteru ielā 2 un Lauteru ielā 2A, Salacgrīva, Salacgrīvas nov.	Nr. DS-7 (Salacgrīvas nov. domes 19.08.2009 lēmums Nr. 118)	SIA "Latard"	SIA "Arho"
12	Detālplānojums „Muižuļi 2”, „Muižuļi 4”, „Muižuļi 5”, „Muižuļi 6”, „Muižuļi 7”, „Muižuļi 8”, „Muižuļi 9”, „Muižuļi 10” Salacgrīvas pag., Salacgrīvas nov.	Nr. DS-8 (Salacgrīvas nov. domes 19.08.2009 lēmums Nr. 118)	Jānis Neimanis un Raimonds Ruķeris	SIA "Metrum"
13	Detālplānojums „Lāņu ciems” Salacgrīvas pag., Salacgrīvas nov.	Nr. DS-9 (Salacgrīvas nov. domes 19.08.2009 lēmums Nr. 118)	Salacgrīvas pašvaldība	SIA "M un M risinājumi"
14	Detālplānojums „Oļi” Liepupes pag., Salacgrīvas nov.	Nr. DL-1 (Salacgrīvas nov. domes 19.08.2009 lēmums Nr. 118)	Lilianna Meņkovska	Lelde Šterna
15	Detālplānojums Tīruma ielā 30B Salacgrīva, Salacgrīvas nov.	Nr. DS-10 (Salacgrīvas nov. domes 19.08.2009 lēmums Nr. 121)		SIA "Balts un Melns"
16	Detālplānojums Viļņu iela 26, Viļņu iela 22A, Viļņu iela 22B Salacgrīva, Salacgrīvas nov.	Nr. DS-11 (Salacgrīvas nov. domes 19.08.2009 lēmums Nr. 122)	Raitis Alksnis un Valdis Krauklis	SIA "Balts un Melns"
17	Detālplānojums Tīruma ielā 23 Salacgrīva, Salacgrīvas nov.	Nr. DS-12 (Salacgrīvas nov. domes 16.12.2009 lēmums Nr. 437)	Guntars Osipovs	SIA "Balts un Melns"

18	Detālplānojums „Zivtiņas” Tūja, Liepupes pag., Salacgrīvas nov.	Nr. DL-01/2010 (Salacgrīvas nov. domes 21.04.2010 lēmums Nr. 215)	Anna Konotopa, Jānis Mežroze un Ilze Ulmane	SIA "Livland"
19	Detālplānojums „Cinīši” Tūja, Liepupes pag., Salacgrīvas nov.	Nr. DL-02/2010 (Salacgrīvas nov. domes 21.07.2010 lēmums Nr. 406)	Leimanis, I. Kukule, I. Kalniņa, I. Andersone, M. Lubiņa, N. Ignatovs	IK "Juris Rubiķis"
20	Detālplānojums „Lasīši” Tūja, Liepupes pag., Salacgrīvas nov.	Nr. DL-03/2010 (Salacgrīvas nov. domes 21.04.2010 lēmums Nr. 215)	Aija Puhlova	IK "Juris Rubiķis"
21	Detālplānojums „Cielaviņas” Tūja, Liepupes pag., Salacgrīvas nov.	DL-04/2010 (Salacgrīvas nov. domes 29.12.2010 lēmums Nr.682)	Vilmārs Millers	IK "Juris Rubiķis"
22	Detālplānojuma Lāņu ciems izmaiņas „Bangas” Lāņu ciems, Salacgrīvas pag., Salacgrīvas nov.	DS-01/2010 (Salacgrīvas nov. domes 19.05.2010 lēmums Nr.270)	SIA "Gulf Re"	SIA "Balts un Melns"
23	Detālplānojuma izmaiņas Lauteru ielā 2 un Lauteru ielā 2A Salacgrīvā, Salacgrīvas nov.	Nr. DS-02/2010 (Salacgrīvas nov. domes 16.06.2010 lēmums Nr. 375)	SIA "Latard"	SIA "Arho"
24	Detālplānojuma Lāņu ciems izmaiņas „Lāņsila iela” Lāņu ciems, Salacgrīvas pag., Salacgrīvas nov.	Nr. DS-03/2010 (Salacgrīvas nov. domes 20.10.2010 lēmums Nr. 566)	Edgars Vasils	SIA "M un M risinājumi"

Pamatojoties uz likuma „Par pašvaldībām” 14.panta otrās daļas 1.punktu likuma Teritorijas attīstības plānošanas likums 12.panta 1.daļu, MK 2012.gada 16.oktobra noteikumu Nr.711 „Noteikumi par pašvaldību teritorijas attīstības plānošanas dokumentiem” 76.punktu, saskaņā ar Salacgrīvas novada domes 2014.gada 30.jūlija lēmumu Nr.263 ir uzsākta Salacgrīvas novada Teritorijas plānojuma 2016.–2027.gadam izstrāde.

## **2. PLĀNOŠANAS KONTEKSTS**

Teritorijas attīstības plānošanas likums nosaka, ka Latvijas Republikā teritorijas attīstību plāno, izstrādājot savstarpēji saskaņotus teritorijas attīstības plānošanas dokumentus:

- nacionālajā līmenī - Latvijas ilgtspējīgas attīstības stratēģiju un Nacionālo attīstības plānu;
- reģionālajā līmenī - plānošanas reģiona ilgtspējīgas attīstības stratēģiju un attīstības programmu;
- vietējā līmenī - vietējās pašvaldības ilgtspējīgas attīstības stratēģiju, attīstības programmu,
- teritorijas plānojumu, lokālplānojumus un detālplānojumus.

Izstrādājot teritorijas attīstības plānošanas dokumentus, tiek ievērots Teritorijas attīstības plānošanas likumā (01.12.2011.) ietvertais savstarpējās saskaņotības princips, kas paredz, izstrādājot teritorijas attīstības plānošanas dokumentus, tos savstarpēji saskaņot un izvērtēt citos teritorijas attīstības plānošanas dokumentos noteikto.

### **2.1.NACIONĀLAIS LĪMENIS**

#### ***2.1.1. Latvijas ilgtspējīgas attīstības stratēģija līdz 2030.gadam***

Latvijas ilgtspējīgas attīstības stratēģija līdz 2030.gadam (turpmāk – Latvija 2030) ir valsts hierarhiski augstākais plānošanas instruments ar likuma spēku. Visi tuvākas un tālākas nākotnes stratēģiskās plānošanas un attīstības dokumenti tiek veidoti saskaņā ar stratēģijas noteiktajiem virzieniem un prioritātēm. Latvija 2030 mērķi un galvenās rīcības norāda prioritātes Latvijas ilgtspējīgas attīstības stratēģijai līdz 2030.gadam. Tā tiek vērsta uz atšķirīgām iedzīvotāju grupām un aicina no ilgtspējīgas attīstības viedokļa pārskatīt no jauna mūsu agrāk veiktās darbības un pieejamos resursus un rīkoties tā, lai 2030.gadā “mēs, mūsu bērni un mazbērni” vēlētos dzīvot Latvijā un lepotos ar to.

Latvijā 2030 ir noteiktas septiņas prioritātes, sestā no tām – (6) Telpiskās attīstības perspektīva, kas jāievēro zemāka līmeņa telpiskās plānošanas dokumentos. Telpiskās attīstības perspektīva uzsver trīs galvenos attīstības virzienus: mobilitāte, apdzīvojumus, nacionālo interešu telpas (8.tabula).

#### ***Telpiskās attīstības perspektīvie mērķi nacionālā līmenī ir:***

1) radīt līdzvērtīgus dzīves un darba apstākļus visiem iedzīvotājiem, neatkarīgi no dzīves vietas, sekmējot uzņēmējdarbību reģionos, attīstot kvalitatīvu transporta un komunikāciju infrastruktūru un publiskos pakalpojumus;

- 2) stiprināt Latvijas un tās reģionu starptautisko konkurētspēju, palielinot Rīgas kā Ziemeļeiropas metropoles un citu valsts lielāko pilsētu starptautisko lomu;
- 3) saglabāt Latvijas savdabību – daudzveidīgo dabas un kultūras mantojumu, tipiskās un unikālās ainavas.

## 8. TABULA

### Latvija 2030 Telpiskās attīstības perspektīvas un Salacgrīvas novada teritorijas plānojuma līdz 2030.gadam savstarpējā sasaiste

Latvija 2030 Telpiskās attīstības perspektīvas virzieni	Salacgrīvas novada teritorijas plānojums līdz 2030.gadam
<b>Sasniedzamība un mobilitātes iespējas</b>	Teritorijas plānojums paredz iespējas integrētai satiksmes infrastruktūras attīstībai novadā un sasaistei ar apkārtējām teritorijām: <ul style="list-style-type: none"> <li>• Teritorijas ar īpašiem noteikumiem - nacionālas nozīmes infrastruktūras attīstības teritorijas statusu transporta koridoram - autoceļam A1 (Rīga (Baltezers) - Igaunijas robeža (Ainaži), nodrošinot ceļa posma Salacgrīvas pilsēta rekonstrukcijas iespējas;</li> <li>• Savstarpēji saistīta valsts reģionālas, vietējās un pašvaldības ceļu un ielu tīkla attīstības iespējas;</li> <li>• Velo infrastruktūras attīstībai, sekmējot ikdienas lietišķo un rekreācijas velomaršrutu attīstību; reģionālo/starp pašvaldību un starptautisko velomaršrutu attīstību (Euro Velo 13);</li> <li>• Nacionālo interešu objekta statuss Eiropas standarta platuma publiskās lietošanas dzelzceļa infrastruktūrai Rail Baltica, lai nodrošinātu projekta vienotu ieviešanu Baltijas valstīs un arī Latvijā. Līdz ar projekta Rail Baltica realizēšanu būs iespējams attīstīt jaunas industriālās zonas novadā.</li> </ul>
<b>Apdzīvojum, kā ekonomiskas attīstības, cilvēku dzīves un darba vide</b>	Salacgrīvas novada teritorijas plānojums respektē līdzšinējās – salīdzinoši plaši noteiktās apdzīvoto vietu robežas, tās nesašaurinot, nodrošinot apbūves attīstības perspektīvu daudzveidīgam un plašam teritorijas izmantošanas veidiem, vienlaikus novada teritorijā kopumā saglabājot sabalansētu apbūves un dabas teritoriju savstarpēju īpatsvaru.
<b>Nacionālo interešu telpas – unikālas specifiskas teritorijas, kas nozīmīgas visas valsts attīstībai</b>	Salacgrīvas novada teritorija iekļaujas nacionālo interešu telpās - Baltijas jūras piekraste (saskaņā ar “Latvija 2030”)

#### Baltijas jūras piekrastes funkcionālā telpa

Latvija 2030 ir noteikta nepieciešamība nodrošināt jūras piekrastes kā daudzveidīgas un daudzfunkcionālas telpas attīstību, kas vienlaikus ir gan kvalitatīva dzīves vide, gan sabiedrisko labumu banka ar tīru ūdeni un gaisu, pludmali, veselīgām ekosistēmām, īpašām ainavām, gan ekonomiski aktīva telpa ar daudzveidīgām nodarbinātības iespējām visa gada garumā. Tas

sekmēs Latvijas efektīvu integrāciju starptautiskajā telpā un veicinās tās atpazīstamību pasaulē. Nepieciešams piekrastē veicināt mazo un vidējo uzņēmējdarbību, uzlabot satiksmes un tūrisma infrastruktūru, kā arī nodrošināt piekrastes teritoriju racionālu izmantošanu, saglabājot īpašās dabas un kultūras vērtības, daudzveidīgo ainavu. Lai to nodrošinātu ir nepieciešams:

- attīstīt uzņēmējdarbībai labvēlīgu vidi;
- saglabāt unikālos piekrastes dabas kompleksus, to bioloģisko daudzveidību, ekoloģiskos procesus un izcilās ainavas kā nacionālas un starptautiskas nozīmes bagātību, vienlaikus nodrošinot kvalitatīvu dzīves vidi piekrastes apdzīvotajās vietās;
- veicināt sadarbību starp piekrastes pašvaldībām, plānošanas reģioniem, valsts pārvaldes institūcijām un sabiedrību, nodrošinot labu piekrastes pārvaldību.<sup>14</sup>

### ***2.1.2. Valsts ilgtermiņa tematiskais plānojums Baltijas jūras piekrastes publiskās infrastruktūras attīstībai***

Salacgrīvas novada teritorijas plānojuma izstrādes ietvaros ir ņemts vērā Valsts ilgtermiņa tematiskais plānojums Baltijas jūras piekrastes publiskās infrastruktūras attīstībai (tālāk tekstā – Piekrastes plānojums), nodrošinot tanī ietverto vadlīniju un plānoto aktivitāšu īstenošanas priekšnoteikumus atbilstoši teritorijas plānojuma izstrādes kompetencei. Piekrastes plānojums ir pirmais nacionālā līmeņa tematiskais plānojums, kas apstiprināts 2016.gada 11.novembrī. Tā mērķis un uzdevums ir saglabāt Baltijas jūras piekrastes unikālo dabas un kultūras mantojumu, kā arī veicināt ekonomisko attīstību šajā teritorijā. Plānojums ir platforma tematiski saistītu, bet daudzveidīgu tūrisma piedāvājumu veidošanai, uzņēmējdarbības attīstībai, kā arī koordinētai investīciju piesaistei pāri pašvaldību robežām.

Vienots publiskās infrastruktūras tīkls piekrastē ir viens no nozīmīgākajiem priekšnoteikumiem ekonomiski aktīvas un daudzfunkcionālas piekrastes telpas attīstībai. Tas uzlabos piekļuvi nozīmīgiem dabas un kultūras mantojuma objektiem, veicinās pakalpojumu attīstību dabas un kultūras mantojuma objektos un to tuvumā, kā arī uzlabos dzīvesvidi vietējiem iedzīvotājiem, saudzējoši un efektīvi izmantojot vienoto dabas un kultūras mantojumu.

Piekrastes publiskās infrastruktūras tīkla pamats ir:

- esošās apdzīvotās vietas un citi objekti (punktveida un laukumveida objekti): pilsētas, ciemi, peldvietas, ostas, ĪADT;

---

<sup>14</sup> Latvijas ilgtspējīgas attīstības stratēģija līdz 2030.

- esošie savienojumi (līnijveida objekti): autoceļi, dzelzceļš (Rail Baltica), velo un kājāmgājēju ceļi un maršruti.

Ierobežota finansējuma apstākļos investīcijas nepieciešams koncentrēt, tāpēc uz esošā publiskās infrastruktūras pamata piekrastē tiek izdalītas attīstāmās vietas un noteikti nozīmīgākie savienojumi (gan attīstāmo vietu starpā, gan sasaistei ar pārējo Eiropas telpu), kam publiskais atbalsts ir jānodrošina prioritāri.

Attīstāmās vietas ir noteiktas, pamatojoties uz piekrastes pašvaldību un Piekrastes plānojuma izstrādē iesaistīto pušu priekšlikumiem, vietu attīstības potenciālu, nozīmi un lomu piekrastes apdzīvojuma struktūras, ekonomisko aktivitāšu un piekrastes kopējās konkurētspējas kontekstā. Ņemot vērā pludmales apmeklētāju plūsmu, antropogēnās slodzes ietekmes uz kāpu veģetāciju un esošās infrastruktūras novērtējumu, Latvijas piekrastē ir definētas 60 attīstāmās vietas, tostarp 25 no tām - kā prioritāri attīstāmās vietas, ņemot vērā sekojošus kritērijus:

- apmeklētāju piesaistes objekti/vietas, apmeklētāju plūsmu intensitāte, antropogēnā slodze;
- atrašanās pilsētā, ciemā vai to tiešā tuvumā;
- dabas un kultūras mantojuma vērtību koncentrācija;
- pašvaldību ieceres saskaņā ar teritorijas attīstības plānošanas dokumentiem (IAS, AP, TP);
- dažādu nekustamo īpašumu īpašnieku interešu saskaņošanas iespējas;
- līdz šim veiktie ieguldījumi, īstenotie un uzsāktie projekti.

Katrai no tām ir definēts tās pamatojums, attīstības mērķis (9.tabula), piensums kopējā piekrastes tīklā, specifiskais piedāvājums un priekšlikumi publiskās infrastruktūras attīstībai. Katrai prioritāri attīstāmajai vietai papildus ir, sagatavotas publiskās infrastruktūras attīstības vadlīnijas Salacgrīvas novada teritorijā kā attīstāmās vietas ir noteiktas ar piekrasti funkcionāli saistītās apdzīvotās vietas.

9. TABULA

**Salacgrīvas novada teritorijā ar piekrasti funkcionāli saistītās attīstāmās vietas**

Attīstāmā teritorija	Mērķis
Liepupes pagasts	Apmeklētāju plūsmas organizēšana ĪADT „Ziemeļvidzemes biosfēras rezervāts”, antropogēnās slodzes negatīvās ietekmes mazināšanai. Infrastruktūras pilnveidošana kultūras un dabas mantojuma pieejamības uzlabošanai un popularizēšanai.

<b>Salacgrīvas pagasts</b>	Apmeklētāju plūsmas organizēšana ĪADT dabas liegumā "Vidzemes akmeņainā jūrmala" un biosfēras rezervātā „Ziemeļvidzemes biosfēras rezervāts”, antropogēnās slodzes negatīvās ietekmes mazināšanai. Infrastruktūras pilnveidošana kultūras un dabas mantojuma pieejamības uzlabošanai un popularizēšanai.
<b>Salacgrīvas pilsēta</b>	Apmeklētāju plūsmu organizēšana ĪADT „Ziemeļvidzemes biosfēras rezervāts” un “Salacas ieleja” antropogēnās slodzes negatīvās ietekmes mazināšanai. Infrastruktūras pilnveidošana kultūras un dabas mantojuma pieejamības uzlabošanai un popularizēšanai.
<b>Ainažu pilsēta</b>	Apmeklētāju plūsmas organizēšana ĪADT „Ziemeļvidzemes biosfēras rezervāts” un dabas liegumā „Randu pļavas” antropogēnās slodzes negatīvās ietekmes mazināšanai. Infrastruktūras pilnveidošana kultūras un dabas mantojuma pieejamības uzlabošanai un popularizēšanai.

Vadlīnijas iekļautie piekrastes publiskās infrastruktūras attīstības priekšlikumi ir vērsti uz labiekārtojuma pilnveidošanu apdzīvotajās vietās un pludmalē, savienojumu starp pludmali un apdzīvotajām vietām uzlabošanu, t.sk. piekļuves ceļiem, autostāvvietu nodrošinājumu, piekļuves ērtumu pludmalei kājāmgājējiem un velosipēdistiem, veloinfrastruktūras attīstību, vienotā tīkla integrējot EiroVelo 13, vietējos lietīškos un rekreācijas velomaršrutus, savienojumu uzlabošanu starp pludmali un sabiedriskas transporta punktiem.

Balstoties uz iepriekšminēto, Salacgrīvas novada teritorijas plānojumā ir definēti pludmales izmantošanas, labiekārtošanas un ar piekļuves nodrošināšanu saistītie nosacījumi - piekļuves kājāmgājējiem, velosipēdistiem, apkalpes transportam; autostāvvietu izvietojums u.tml. Salacgrīvas novada teritorijas plānojuma līdz 2030.gadam risinājumi iekļaujas un sekmē nacionālajā līmenī noteiktā Piekrastes publiskās infrastruktūras tīkla attīstību.<sup>15</sup>

## **2.2. REGIONĀLAIS LĪMENIS**

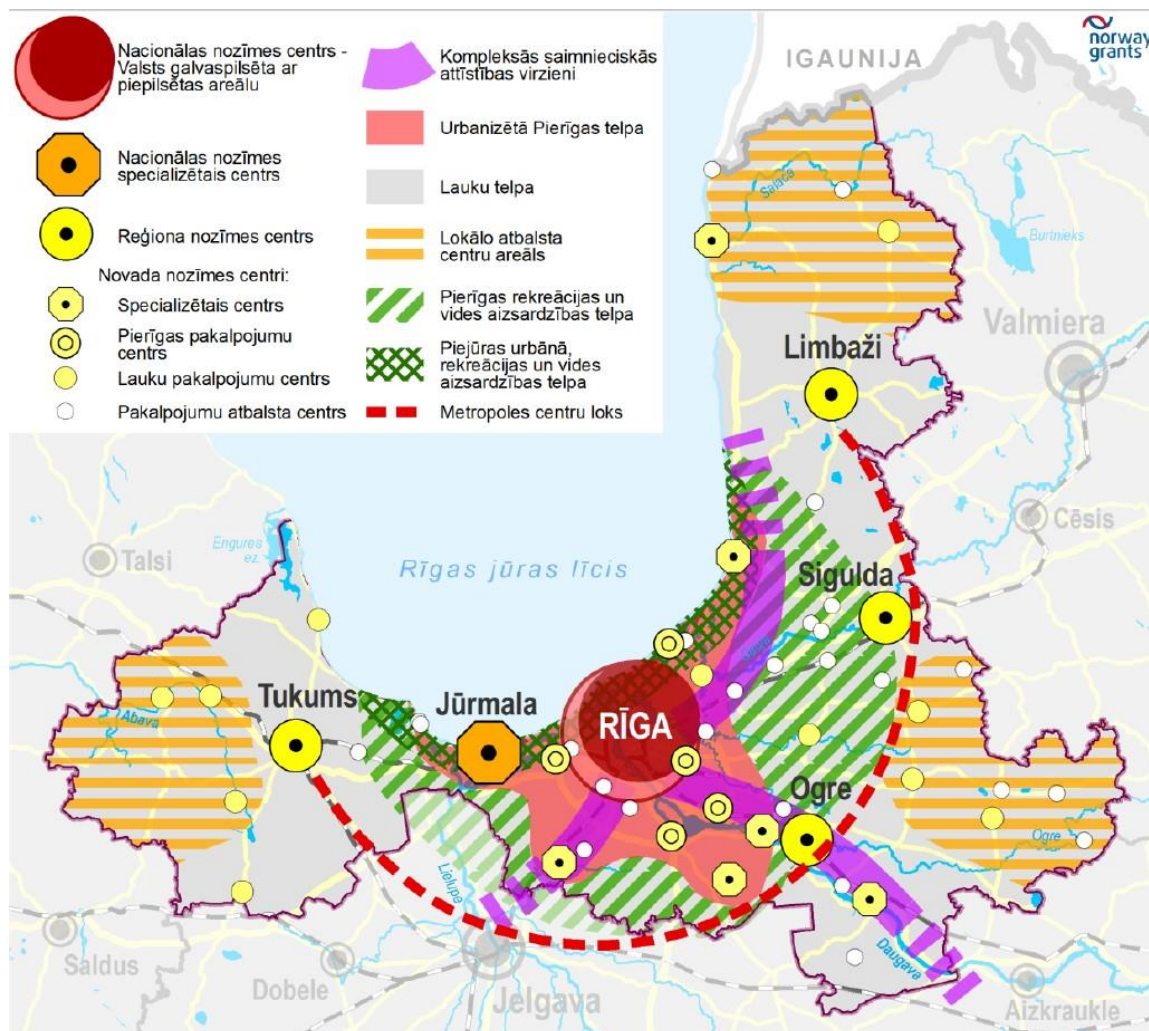
### ***2.2.1. Rīgas plānošanas reģiona ilgtspējīgas attīstības stratēģijas 2014.-2030.gadam.***

Vīzijā iezīmējamie galvenie atslēgvārdi - Cilvēki, Vērtības, Viedā attīstība, Izcilības, Rīga kā metropole, Mobilitāte un Telpas. un Rīgas plānošanas reģiona attīstības trīs (3) stratēģiskie mērķi: sociāli iekļaujoša kopdzīve labklājīgās kopienās; zināšanās balstīta “zaļa”, inovatīva un elastīga ekonomika; ekoloģiski tolerantā dzīves veids un vietas Rīgas plānošanas reģiona hierarhiski augstākajā teritorijas attīstības plānošanas dokumentā izvirzītas astoņas (8)

<sup>15</sup> Valsts ilgtermiņa tematiskais plānojums Baltijas jūras piekrastes publiskās infrastruktūras attīstībai



prioritātes: (1) Vitāla dabiskā kustība un migrācija, (2) Kopienas un to pašpietiekamība, (3) Elastīga un izcila izglītība, (4) Globāli konkurētspējīgas nozares, (5) Kvalitatīva satiksme un loģistika, (6) Pašvaldības – attīstības virzītājas, (7) Ilgtspējīga dzīvesvide un (8) Vieda attīstība. Telpiski stratēģija definē apdzīvojuma struktūru un attīstības centru izvietojumu (3.att.).



3. attēls. Rīgas reģiona apdzīvojuma telpiskās struktūras attīstība

Avots: Rīgas plānošanas reģiona ilgtspējīgas attīstības stratēģija 2014 – 2030

Pašvaldību plānojumos respektēt vajadzības teritoriju rezervācijai valsts un reģiona attīstībai/nepieciešamo norišu darboties spējas nodrošināšanai un zaļo teritoriju saglabāšanai:

- tehniskajai infrastruktūrai (dzelzceļi, ceļi, enerģijas pārvadi, krātuves, transformēšanas punkti);
- vides infrastruktūrai (ūdensapgāde, kanalizācija, atkritumu saimniecība u.c.);
- rekreācijai un vides kvalitāti nodrošinošām dabas teritorijām.<sup>16</sup>

<sup>16</sup> .Rīgas plānošanas reģiona ilgtspējīgas attīstības stratēģijas 2014.-2030.gadam



### ***Vadlīnijas Piekrastes dabas un kultūrvēsturiskā mantojuma ainavu telpai***

1) Par prioritāti uzskatot publiskās vajadzības, paredzēt ilgtspējīga tūrisma un rekreācijas iespēju attīstību, tūrisma un rekreācijas infrastruktūras un ar tūrismu saistītas saimnieciskās darbības attīstību.

2) Ņemot vērā paredzamās klimata izmaiņas, jūras līmeņa celšanos, jūras erozijas procesu attīstību un piekrastes joslas ekoloģiskās funkcijas, ja nepieciešama pilsētu un ciemu teritoriju paplašināšana, tā jāplāno virzienā uz sauszemi.<sup>17</sup>

3) Ierobežojama izklīdētas attīstības veidošanās gar piekrasti. Jaunas būvniecības, infrastruktūras objektu u.c. un atpūtas centru plānošana piekrastes joslā ārpus esošajām apdzīvotām pieļaujama tikai tad, ja tā cieši saistīta ar esošo apbūvi un infrastruktūru, vai tās funkcijas nosaka nepieciešamību atrasties piekrastē.

4) Teritorijas plānojumos jāparāda jūras krasta erozijas, applūšanas un iespējamās vēja erozijas riska joslas. Ņemot vērā paredzamo jūras erozijas procesu attīstību, teritorijas plānojumos jānosaka paaugstinātā pamatkrasta erozijas riska robeža turpmākajiem 50 gadiem. Paaugstināta krasta erozijas riska joslā neparedzēt apbūves paplašināšanu un kapitālu infrastruktūras objektu ierīkošanu. Plānot piekrastes aizsardzības pasākumus un nozīmīgāko infrastruktūras (ceļu, inženiertīklu u.c.) objektu pārcelšanu no nenovēršamās pamatkrasta erozijas riska joslām uz iekšzemi.

5) Jaunu attīstību piekrastē plānot tā, lai tā saudzīgi attiektos pret ainavu, neveidotu vizuālas barjeras. Ēku augstums nedrīkst pārsniegt koku galotnes, paredzot izstrādāt ainavu plānojumu, ietverot sagaidāmās vizuālās ietekmes uz vidi novērtējumu jebkura lielāka mēroga attīstības projektiem.

6) Ierobežot pārvietošanos ar personisko autotransportu gar piekrasti.

7) Paredzēt vietējās identitātes un raksturīgo īpatnību saglabāšanai nosacījumus ēku veidolam, jumtiem, būvniecības materiāliem, ēku krāsai u.c., ainavai, teritorijas izmantošanai, ieteikumus būvniecībai saskaņā ar tradicionālo vasarnīcu un piekrastes zvejniekciemu apbūvi un vietējo būvmateriālu izmantošanai

Salacgrīvas novada teritorijas plānojuma līdz 2030.gadam risinājumos ir ņemtas vērā reģiona līmenī noteiktās vadlīnijas tiktāl ciktāl tās ir attiecināmas uz Salacgrīvas novada teritorijas situāciju un atbilst novada ilgtermiņa attīstības stratēģiskajiem mērķiem.

---

<sup>17</sup> Rīgas plānošanas reģiona ilgtspējīgas attīstības stratēģijas 2014.-2030.gadam

### ***2.2.2. Ziemeļvidzemes piekrastes tūrisma attīstības plāns 2012.– 2018.gadam***

VIA Baltica ir galvenais Ziemeļvidzemes piekrastes tūrisma un transporta koridors, kas savieno vai atzarojas uz visām lielākajām Salacgrīvas novada piekrastes apdzīvotajām vietām – Tūju, Svētcietu, Liepupi, Salacgrīvu un Ainažiem. Salacgrīvas novada teritoriju visā garumā šķērso Baltijas mēroga tranzīta automaģistrāle, kas savieno trīs Baltijas valstu galvaspilsētas.

Velobraucējiem piemērota infrastruktūra izveidota atsevišķos īsos posmos. Attīstības iespēju nodrošināšanai, svarīgs ir resursu pieejamības jautājums, ņemot vērā piekrastes ceļu tīklu, to kvalitāti, pieejamību, nožogotu privātīpašumu, aploku, niedrāju, lagūnu vai tml. šķēršļu izvietojumu.

Vietās, kur konstatēta nogāžu erozija, nodrošināt apmeklētāju plūsmu virzošas infrastruktūras uzstādīšanu. Ierīkot kāpnes, noejas un atpūtnieku plūsmu virzošas barjeras.

Atpūtas vietā “Vasas” (kāpnes un barjeras atp. v. D galā); Atpūtas vietā “Kriminalnieki” (kāpnes un barjeras atp. vietas D galā); Atpūtas vietā “Klintis” (atjaunot esošās barjeras un uzstādīt jaunas vietas, kur vērojama pastiprināta nogāzes izmīnāšana).

Tā kā vairums apmeklētāju pa Vidzemes piekrasti ceļo ar savu transportlīdzekli (sabiedriskais transports ir ērts tikai lielāko apdzīvoto vietu – Salacgrīvas un Ainažu sasniedzamībai), stāvlaukumi ir viens no svarīgākajiem piekrastes infrastruktūras elementiem. Vienlaikus tie ir arī sava veida piekrastes pieejamības rādītājs.<sup>18</sup>

## **2.3. VIETĒJAIS LĪMENIS**

### ***2.3.1. Salacgrīvas novada ilgtspējīgas attīstības stratēģija 2015.-2038. gadam<sup>19</sup>***

#### **Vīzija un komentārs**

Salacgrīvas novads ir Ziemeļvidzemes attīstības dzinējspēks ar apmierinātiem, aktīviem iedzīvotājiem, uzņēmējiem un novada viesiem, attīstītu infrastruktūru, stabilu uzņēmējdarbību, kvalitatīvu izglītību, kultūru, racionāli un ilgtspējīgi izmantotiem dabas resursiem, drošu sociālo vidi.

Galvenā novada prioritāte ir cilvēks. Ikvienu darbība Salacgrīvas novada attīstības veicināšanā tiek virzīta uz sabiedrības labklājības nodrošināšanu un apmierinātības celšanu.

Salacgrīvas novads ir vieta, kur iegūt zināšanas, ka arī tās likt lietā piedaloties darba tirgū.

---

<sup>18</sup> *Ziemeļvidzemes piekrastes tūrisma attīstības plāns 2012. – 2018.gadam*

<sup>19</sup> *Salacgrīvas novada ilgtspējīgas attīstības stratēģija 2015.-2038. gadam*

Salacgrīvas novada teritorija ir ērti sasniedzama no dažādām pasaules vietām, izmantojot jūras, gaisa un sauszemes transportu – autotransportu, dzelzceļu, velotransportu.

Salacgrīvas novadā augstu tiek vērtēta saimnieciska darbība, kas nodod tautas tradīcijas un prasmes nākamajām paaudzēm.

Salacgrīvas novads ir ZAĻAIS NOVADS, un ilgtspējīga saimniekošana ir iespēja, nevis ierobežojums.

Salacgrīvas novada piekraste ir novada vērtība, bagātība un līdzsvarotas attīstības pamats. Tā ir brīvi pieejama ikvienam interesentam. Salacas upe tiek veiksmīgi apsaimniekota, tajā mīt laši, nēģi, tā ir tūristiem interesants rekreācijas objekts.

Salacgrīvas novads ir plaši pazīstama kultūras un sporta pasākumu norises vieta.

Vīzija satur formulējumus, kas ļoti būtiski saistās ar novada telpiskās plānošanas aspektiem. Tā ir novada kā attīstības teritorijas definēšana, satiksmes infrastruktūras mezgls/koridors. Īpaša nozīme vīzijā ir piekrastei kā novada telpiskās kompozīcijas vienam no pamatelementiem. Attiecīgi, vīzijai ir jāatspoguļojas kā satiksmes infrastruktūras, tā piekrastes telpiskajā plānošanā.

#### Stratēģiskie mērķi un komentārs:

##### **Virsmērķis**

Novada vietējos resursos bāzēta pašpietiekamība, nodrošinot labas pārvaldības virzītus panākumus dabas, ekonomiskas un sociālas vides uzlabošanā. Novada pašpietiekamību raksturo vietējo resursu izmantošana, attīstības veicināšana, un ikdienas vajadzību nodrošināšana pēc iespējas mazāk izmantojot no ārējiem faktoriem atkarīgus risinājumus.

##### **Mērķi**

Komfortabla, līdzsvarota, droša dzīvesvide;

Daudzveidīga mobilitāte;

Prioritātes

Sabiedrības labklājība;

Uzņēmējdarbība;

Mobilitāte un pakalpojumu pieejamība;

- Vides ilgtspējīga apsaimniekošana;
- Efektīva pārvaldība.

Resursu racionāla un ilgtspējīga izmantošana ir viens no telpiskās plānošanas pamata aspektiem. Mūsdienu attīstības plānošanā plaši izmantotais ekosistēmu pakalpojumu princips ir tieši saistīts ar dažāda rakstura teritorijas (jūra, piekraste, lauksaimniecības zemes, attīstības teritorijas u.c.) izmantošanu un tās telpiskajiem aspektiem. Pašpietiekamības princips nozīmē arī teritoriāli telpisko resursu ilgtspējīgu izmantošanu, bet telpiskā plānošana kalpo kā instruments resursu ilgtspējības nodrošināšanai. Kā reģionālās nozīmes attīstības centrs plānota Salacgrīva.

#### 10.TABULA

### Telpiskās attīstības perspektīvu galvenie uzstādījumi (Salacgrīvas novada ilgtspējīgas attīstības stratēģija 2015.-2038. gadam)

Teritorijas veids	Apraksts un komentārs
<b>Dabas teritorijas</b>	<p><b>Lauksaimniecības teritorijas</b> sniedz iespēju nodarboties gan ar intensīvo, gan ekstensīvo lauksaimniecību. Īpaši tiek atbalstīta bioloģiskā lauksaimniecība. Netiek pieļauta ģenētiski modificētu produktu ražošana.</p> <p><i>Teritorijas apbūves un izmantošanas noteikumi paredz lauksaimniecības un ar to saistīto apbūves objektu būvniecību kā lauksaimniecības teritoriju izmantošanas pamata veidu. Lauksaimniecības zemju sadalīšana ir ierobežota.</i></p>
	<p><b>Mežu teritorijas</b> ir vērtējamās gan ka „zaļās plaušas”, gan kā ienākumu avots. Mežu ciršanā ir jāievēro noteiktie apsaimniekošanas plāni. Jāatceras, ka katram kokam ir savs optimālais augšanas un ciršanas laiks.</p> <p><i>Mežu teritorijas Salacgrīvas novadā iedalās gan saimnieciskajos mežos, gan ainavu ekoloģiskajā plānā noteiktajos kodolzonas un buferzonas mežos, kuros saimnieciskā darbība ir ierobežota vai pat pilnībā aizliegta. Teritorijas plānojums līdzās likumam par īpaši aizsargājamām dabas teritorijām, nostiprina šo principu.</i></p>
	<p><b>Piekraste</b> - veicot saimniecisko darbību, jārada apstākļi, kas novērš vai mazina saimnieciskās darbības negatīvo ietekmi.</p> <p><i>Piekrastes telpiskā plānošana ir cieši saistīta ar valsts piekrastes publiskās infrastruktūras ilgtermiņa tematisko plānojumu. Novada attīstības plānošanas dokumentos piekrastes aspekti ir atspoguļoti nepietiekami un būtībā nedod vadlīnijas piekrastes plānošanai, ievērojot tās īpatnības un prasības. Piemēram, nepieciešamas izvērtēt saimnieciskās darbības negatīvo ietekmi, būtiski samazinot zemes īpašumu vērtību uz dienvidiem no Salacgrīvas ostas, kur koku krautuves degradē ainavu un pilnībā aizsedz skatu uz jūru pirmās apbūves rindas zemes īpašumiem.</i></p>
<b>Kultūrvēsturiski nozīmīgas un ainaviski vērtīgas teritorijas</b>	<p>Gan kultūrvēsturisko nozīmīgo ēku un teritoriju, gan ainaviski vērtīgo teritoriju attīstībā un apsaimniekošanā ir nepieciešams izvērtēt vēsturisko attīstību un mūsdienu tendences, lai panāktu labākos risinājumus un nekustamo īpašumu ilgtspējīgu apsaimniekošanu.</p> <p>Būvniecības plānošanas laikā nepieciešams saglabāt kultūrvēsturiskas celtnes un objektus, vērtīgos ainavas elementus un ainaviski vērtīgas un citas īpašas teritorijas.</p> <p><i>Apbūves teritoriju un to izmantošanas noteikumu veidošanas principi ievēro šo uzstādījumu.</i></p>

<b>Prioritāri attīstāmas teritorijas</b>	<p>Prioritāri nepieciešams attīstīt tās teritorijas, kuras ir aktīvāka saimnieciska darbība, cilvēku un transporta plūsma, lielākais iedzīvotāju skaits.</p> <p>Kā prioritāri attīstāmas teritorijas tiek noteiktas pilsētas, ciemi, autoceļi, veloceļi, piekraste, Salaca un tai pieguloša teritorija.</p> <p><i>Apbūves teritoriju un to izmantošanas noteikumu veidošanas principi ievēro šo uzstādījumu.</i></p>
<b>Tehniskā infrastruktūra</b>	<p>Būtisks uzsvars liekams uz satiksmes infrastruktūru – autoceļiem, ostām, veloceļiem, gājēju ceļiem, noejām uz jūru, stāvlaukumiem.</p> <p><i>Tā kā satiksmes infrastruktūra ir jāplāno atbilstoši normatīvo aktu prasībām un cilvēku un preču plūsmu reālajam pieprasījumam, satiksmes ceļu attīstības plānošanā, ievērojot apdzīvojuma struktūru un tās attīstības tendences, par nozīmīgākā noteiktas kvalitātes prasības (ceļu šķērsprofili u.c.), nevis ceļu tīkla paplašināšana.</i></p> <p>Tāpat svarīgi ir attīstīt kvalitatīvu un ilgtspējīgu centralizētu siltumtīklu, ūdens, kanalizācijas, lietus ūdeņu un notekūdeņu sistēmu vides kvalitātes un aizsardzības, ka arī sabiedrības veselības nodrošināšanai.</p> <p><i>Teritorijas plānojums norāda, kur to darīt ir mērķtiecīgi, vadoties no apbūves rakstura un esošo inženiertehnisko tīklu konfigurācijas.</i></p>
	<p>Prioritāri ir attīstīt tehnisko infrastruktūru. Palielinoties elektroautomobiļu skaitam uz ceļiem, aktuāla kļūst elektromobiļu uzlādes punktu izbūve Salacgrīvas novada teritorijā.</p> <p><i>No telpiskās plānošanas viedokļa šeit var runāt par prasībām satiksmes infrastruktūras apkārtnes un ar to saistīto elementu attīstīšanai.</i></p> <p>Hierarhiski augstākstāvošos plānošanas dokumentos norādīts, ka Salacgrīvas novada teritoriju šķērsos dzelzceļa līnija Rail Baltica.</p> <p><i>Rail Baltica trase un tās aizsargjoslas ir iekļautas teritorijas plānojumā.</i></p>

### 2.3.2. Salacgrīvas novada attīstības programma 2015.–2021. gadam<sup>20</sup>

Salacgrīvas novada attīstības programmas izstrāde veikta, balstoties uz Latvijas Republikas normatīvajiem aktiem. Salacgrīvas novada attīstības programma izstrādāta, izmantojot integrētu pieeju - ievērojot telpisko, tematisko un laika dimensiju. Attīstības programma paredz vairākas konkrētas darbības, kuru risinājums ir tiešs teritorijas plānojuma uzdevums vai arī cieši saistīts ar to.

#### 11. TABULA

#### Rīcības plāna elementi, kas saistīti ar telpisko plānošanu un tās uzdevumiem

Prioritātes Nr.	Plānotās darbības
<b>Vidēja termiņa prioritāte 1.1. Efektīva pārvaldība</b>	
<b>R.1.1.18.</b>	Izstrādāt Salacgrīvas novada teritorijas plānojumu.
<b>Vidēja termiņa prioritāte 2.1. Veiksmīga uzņēmējdarbības vide</b>	

<sup>20</sup> Salacgrīvas novada attīstības programma 2015.–2021. gadam

<b>R.2.1.1.</b>	Izgatavot uzņēmējdarbībai pieejamo teritoriju reģistru un kartogrāfisko materiālu; <i>Prasa saziņu ar šo teritoriju īpašniekiem, ir jābūt zināmam viņu piedāvājumam, ietverot nosacījumus teritorijas izmantošanai</i>
<b>R.2.1.11.</b>	Pieejamas jaunas teritorijas, kurās pieejamas lielas jaudas elektroenerģija, satiksmes infrastruktūra, ūdens, kanalizācijas tīkli, kurās attīstīt gan ražošanas, gan pakalpojumu uzņēmumus, veicinot komersantu attīstību kapacitātes paaugstināšanu, investīciju piesaisti un jaunu darbavietu radīšanu. Sakārtota esošā publiskā infrastruktūra. <i>Ir jā rūpējas par esošo teritoriju efektīvu izmantošanu un apgādi ar komunikācijām.</i>
<b>R.2.1.12.</b>	Degradēto teritoriju revitalizācija uzņēmējdarbības attīstībai un nodarbinātības sekmēšanai. Atjaunotajās teritorijās darbojas ražošanas un pakalpojumu uzņēmumi. Šajās teritorijās pieejami uzņēmējdarbībai nepieciešamie inženiertīkli. <i>Ir jābūt definētiem noteikumiem šo teritoriju revitalizācijai un attīstīšanai. Pats attīstīšanas fakts ir šo teritoriju īpašnieku izvēle. Teritorijas plānojums nodrošina iespēju to darīt.</i>
<b>R.2.1.13.</b>	Uzņēmējdarbības attīstīšanai izveidots industriālais parks ar nodrošinātu infrastruktūru un izbūvētu komunikāciju tīklu. <i>Teritorijas plānojumā norādīta industriālā parka teritorija, ievērojot reālās iespējas apgādei ar komunikācijai, plānojot pēc iespējas efektīvāku jau esošo industriālo teritoriju izmantošanu.</i>
<b>Vidēja termiņa prioritāte 3.1. Kvalitatīva dzīves vide</b>	
<b>R.3.1.9.</b>	Salacgrīvas novada ainavisko vērtību apzināšana un apsaimniekošanas kārtības noteikšana. <i>Teritorijas plānojuma ainavu apzināšana veikta saistīti ar ZBR Ainavu ekoloģiskā plānojuma nostādņēm.</i>
<b>R.3.1.13.</b>	Izveidot gājēju noejas un nobrauktuves operatīvajam transportam uz jūru. <i>Saskaņā ar teritorijas plānojumā noteikto.</i>
<b>R.3.1.18.</b>	Izveidot suņu pastaigu laukumu Salacgrīvā <i>Vieta paredzama teritorijas plānojumā.</i>
<b>Vidēja termiņa prioritāte 3.2.Kvalitatīva infrastruktūra</b>	
<b>R.3.2. 9.</b>	Jaunas kapsētas izveide Salacgrīvas pilsētas teritorijā. <i>Vieta paredzama teritorijas plānojumā.</i>
<b>R.3.2.12.</b>	Veicināt jauna dzīvojamā fonda attīstību. Jaunu daudzdzīvokļu māju celtniecība. <i>Saskaņā ar iedzīvotāju skaita prognozi, šāda būvniecība nav nepieciešama. Ir vajadzīgs mērķtiecīgs darbs ar neizmantotā dzīvojamā fonda īpašniekiem.</i>
<b>R.3.2.20.</b>	Salacgrīvas novada parku, stāvlaukumu, rotaļu laukumu, atpūtas vietu, nojeju uz jūru labiekārtošana, izveide. <i>Piekrastes zonā nosakāms saskaņā ar piekrastes publiskās infrastruktūras tematisko plānojumu. Citās vietās ir jāatspoguļojas lokālajai nepieciešamībai.</i>
<b>Vidēja termiņa prioritāte 3.3. Energoefektīva un ilgtspējīga saimniekošana</b>	
<b>R.3.4.3.</b>	Izveidot jahtu ostu Ainažos, Tūjā, Lembužos un Duntē. <i>Vieta paredzama teritorijas plānojumā.</i>
<b>Vidēja termiņa prioritāte 4.1. Sakārtota tūrisma infrastruktūra</b>	
<b>R.4.1.10.</b>	Ainažu mola rekonstrukcija. <i>Saskaņā ar piekrastes publiskās infrastruktūras tematisko plānojumu.</i>

### ***2.3.3. Pārskats par Vides pārskatu Salacgrīvas novada ilgtspējīgas attīstības stratēģijai 2015.-2038.gadam un Salacgrīvas novada attīstības programmai 2015.–2021.gadam***

Vides pārskats ir sagatavots pamatojoties uz Vides pārraudzības valsts biroja Lēmumu Nr.28 "Par stratēģiskā ietekmes uz vidi novērtējuma procedūras piemērošanu plānošanas dokumentiem". Stratēģiskā ietekmes uz vidi novērtējums Salacgrīvas novada plānošanas dokumentiem – ilgtspējīgas attīstības stratēģijai un attīstības programmai - ir procedūra, kuras mērķis ir integrēt vides aspektus plānošanas procesā, vērtējot tiešās un netiešās izmaiņas vidē, kas var rasties abu plānošanas dokumentu īstenošanas rezultātā.

Teritorijas, kuras plānošanas dokumentu īstenošana var būtiski ietekmēt, ir:

- īpaši aizsargājamās dabas teritorijas,
- ainaviski vērtīgās teritorijas, mozaīkveida ainavas,
- jūras piekraste arī ārpus ĪADT,
- Rail Baltica dzelzceļa trase un tās apkārtnē,
- teritorijas pie ostas un plānojamām jahtu ostām, t.sk. jūras akvatorijā.

Dzelzceļa līnija ir plānota cauri visam Salacgrīvas novadam, tādējādi šķērsojot Ziemeļvidzemes biosfēras rezervāta un dabas parka Salacas ieleja teritoriju. Vides stāvoklis šajās teritorijās vērtējams kā labs un teicams. Dzelzceļa Rail Baltica realizācija būtiski ietekmēs vides stāvokli šajās teritorijās. Tiks šķērsotas lauksaimniecības, mežsaimniecības teritorijas, kā arī apdzīvotas vietas.

Jahtu ostu būvniecība varētu attīstīties Liepupes pagasta Duntē, Lembužos, Tūjā, kā arī Ainažos. Vides stāvoklis šajās teritorijās vērtējams kā labs. Jahtu ostu izveidei Ainažos būtu nepieciešama jūras gultnes padziļināšana, kā arī pietātnes būvniecība visās minētajās teritorijās, kas nozīmē lokālās vides izmaiņas. Īslaicīgi iespējama putnu, savvaļas dzīvnieku un zivju traucēšana. Pēc jahtu ostu izbūves paredzama vides kvalitātes uzlabošanās pateicoties atbalstošo vides risinājumu ieviešanai apmeklētāju plūsmas organizācijai.

Salacgrīvas novada ilgtspējīgas attīstības stratēģija un attīstības programma izstrādāta, lai uzlabotu esošo situāciju novada teritorijā. Vides problēmas plānots mazināt, īstenojot Attīstības programmas rīcības plānā paredzētās darbības.

Lai mazinātu ietekmi uz klimata pārmaiņām un sekmētu siltumnīcefekta gāzu emisijas samazināšanos, paredzēti energoefektivitātes paaugstināšanas pasākumi, rekonstruējot ēkas, izmantojot videi draudzīgu apgaismojumu un siltumenerģiju. Plānošanas dokumentos minēts, ka Salacgrīvas novadā tiek atbalstīta atjaunojamās enerģijas ražošana un izmantošana. Tanī pašā laikā minēts, ka Salacgrīvas novada ainaviski vērtīgajās teritorijās netiek atbalstīta vēju

ģeneratoru izbūve, kas būtiski pārveido ainavu un tās elementus, izmaina kultūrvēsturiskās vides īpatnības.

Degradēto teritoriju sakārtošana, uzlabojot sabiedrības drošību, padarot ainavu pievilcīgu, vietai dotu jaunu iespēju būt lietderīgi izmantotai.

Salacgrīvas pilsētai ir nepieciešama jauna kapsēta. Jaunās kapsētas apkārtnē būs jānosaka aizsargjoslas, jo iespējama ūdens kvalitātes pazemināšanās.

Jaunu peldvietu izveide un esošo sakārtošana paredz teritoriju uzturēšanu atbilstošā stāvoklī, kā arī regulāru ūdens kvalitātes monitoringu.

Ņemot vērā Salacgrīvas ģeogrāfisko novietojumu – atrašanos Rīgas līča krastā un upju atrašanos novada teritorijā - aktuāla ir iespējamo plūdu problēma. Plānojot un apsaimniekojot teritoriju, jāņem vērā Rīgas līča un upju tuvums, jāievēro aizsargjoslu likumā minētās zonas saimnieciskās darbības veikšanai.

Krastu erozija un kāpu izbraukāšana mazina bioloģisko daudzveidību – šīs negatīvās ietekmes mazināšanai tiek paredzēta noejū un stāvlaukumu izbūve.<sup>21</sup>

Lai arī Rail Baltica dzelzceļa līnijas izbūves laikā tiks radīta negatīva ietekme uz vidi, projekta izstrādes gaitā paredzēti optimālākie risinājumi potenciālās ietekmes mazināšanai.

#### ***2.3.4. Salacgrīvas novada klimata pārmaiņu adaptācijas stratēģija (KPAS; 2011)***

Ņemot vērā paredzamo jūras erozijas procesu attīstību, teritorijas plānojumos jānosaka paaugstinātā pamatkrasta erozijas riska robeža turpmākajiem 50 gadiem un perspektīvā Rīgas līča krasta kāpas aizsargjoslu. Paaugstināta krasta erozijas riska joslā neparedzēt apbūves paplašināšanu un kapitālu infrastruktūras objektu ierīkošanu.

Lai samazinātu vai novērstu antropogēnās negatīvās iedarbības ietekmi un aizsargātu piekrasti tiesību aktos noteiktajā kārtībā ir izveidota Baltijas jūras un Rīgas līča, piekrastes aizsargjosla, kuras uzdevums ir samazināt piesārņojuma ietekmi uz Baltijas jūru, saglabāt meža aizsargfunkcijas, novērst erozijas procesu attīstību, aizsargāt piekrastes ainavas, nodrošināt piekrastes dabas resursu, arī atpūtai un tūrismam nepieciešamo resursu un citu sabiedrībai nozīmīgu teritoriju saglabāšanu un aizsardzību, to līdzsvarotu un ilgstošu izmantošanu. Baltijas jūras un Rīgas līča piekrastes aizsargjoslu iedala:

---

<sup>21</sup> *Vides pārskats Salacgrīvas novada ilgtspējīgas attīstības stratēģijai 2015.-2038.gadam un Salacgrīvas novada attīstības programmai 2015.-2021.gadam*



- Krasta kāpu aizsargjosla, kuras platums ir 300 metri sauszemes virzienā, skaitot no vietas, kur sākas dabiskā sauszemes veģetācija, vai arī 150 metri pilsētās un ciemos;
- Ierobežotas saimnieciskās darbības josla līdz 5 kilometru platumā.

Saskaņā ar tiesību aktu prasībām krasta kāpu aizsargjoslai ir jābūt iezīmētai teritorijas plānojumā, pašlaik tā nav noteikta Ainažu ostas teritorijā.

Iedzīvotāju skaita un apbūves blīvuma paaugstināšanai piekrastē nepieciešams dot priekšroku esošajām apdzīvotajām vietām (pilsētās un ciemos), izmantojot esošo infrastruktūru un nepilnvērtīgi izmantotas vai pamestas apbūves teritorijas, ierobežojot neapbūvēto mežu un mežaparku teritoriju apgūšanu un neparedzot meža zemes transformāciju jaunai mājokļu un ražošanas objektu apbūvei. Sezonas apdzīvoto vietu – vasarnīcu un dārzkopju ciemu – iespējas pārveidoties par pastāvīgi apdzīvotām vietām nepieciešams izvērtēt plānošanas procesā, izvērtējot katru gadījumu atsevišķi. Neatbalstīt šo pārveidošanu, ja detālplānojuma izstrādes rezultātā nav iespējams paredzēt un sekojoši nodrošināt vidi nepiesārņojošas, centralizētas infrastruktūras – siltumapgādes, ūdensvada, kanalizācijas, kā arī normatīviem atbilstoša platuma ielu tīkla attīstības iespējas un sociālās infrastruktūras attīstību.

Ņemot vērā paredzamās klimata izmaiņas, jūras ūdens līmeņa celšanos, krastu erozijas procesu attīstību un piekrastes joslas buferfunkcijas, gadījumos, ja nepieciešama pilsētu un ciemu teritoriju paplašināšana, tā jāplāno virzienā uz sauszemi. Pilsētu un ciemu teritoriju paplašināšanās/izstiepšanās gar piekrasti nav pieļaujama.

Ierobežojama izkļiedētas attīstības veidošanās gar piekrasti. Jaunas būvniecības, infrastruktūras objektu u.c. un atpūtas centru plānošana piekrastes joslā ārpus esošajām apdzīvotām teritorijām pieļaujama tikai tad, ja tā cieši saistīta ar esošo apbūvi un infrastruktūru vai tās funkcijas nosaka nepieciešamību atrasties piekrastē.

Salacgrīvas novadā patvaļīga būvniecība konstatēta, iedzīvotājiem realizējot ēku, žogu, pirts būvniecību, dīķu rakšanu, laivu ceļa izveidi un krastu nostiprināšanu.

Piekrastes zonā novērota kāpu izbraukāšana un intensīva izbradāšana, īpaši posmos Lauteri – Svētciems, Svētciems – Vitrupe, Meleku līcis – Veczemju klintis. Piekrastes zonā vasarā ir intensīva antropogēnā noslodze – peldvietu apmeklēšana, pastaigas, sauļošanās, arī motorizēto transportlīdzekļu kustība, kā rezultātā tiek bojāta dabiskā kāpu augu sega, un intensificējas kāpu izpūšanas procesi.

Salacgrīvas novada klimata pārmaiņu adaptācijas politikas mērķis ir pašvaldības līmenī piemēroties cilvēku darbības izraisītajām globālajām klimata pārmaiņu ietekmēm, kā arī iespēju

robežas samazināt siltumnīcefekta gāzu emisijas un palielināt piesaisti. Politikas plānošanā ir izmantoti 11 politikas principi (skatīt KPAS).

**KPAS politikas rīcības virzieni, kas saistīti ar telpiskās plānošanas uzdevumiem  
(Salacgrīvas novada klimata pārmaiņu adaptācijas stratēģija, 2011)**

<b>Baltijas jūras un Rīgas līča piekrastes aizsargjoslas nodrošināšana</b>	<p>Tiesību aktos noteiktās Baltijas jūras un Rīgas līča piekrastes aizsargjoslas iezīmēšana teritorijas plānojumā;</p> <p>Jūras pamatkrasta erozijas, applūšanas un vēja erozijas paaugstināto riska teritoriju iezīmēšana teritorijas plānojumā.</p> <p>Jūras pamatkrasta erozijas un applūšanas perspektīvo riska teritoriju (līdz 2060.gadam) modeļa izstrāde.</p> <p>Perspektīvo pamatkrasta erozijas, applūšanas un vēja erozijas riska teritoriju iezīmēšana teritorijas plānojumā, paredzot ierobežojumus apbūves paplašināšanai un kapitālu infrastruktūras objektu ierīkošanai.</p>
<b>Apdzīvoto vietu attīstība piekrastes zonā</b>	<p>Vietējās identitātes un raksturīgo īpatnību (ēku veidols, jumti, būvniecības materiāli, ēku krāsa u.c., ainava, kā arī teritorijas izmantošana) saglabāšanas nosacījumu iestrāde Teritorijas izmantošanas un apbūves noteikumos.</p> <p>Iedzīvotāju skaita un apbūves blīvuma paaugstināšanas pasākumu plānošana un īstenošana esošajās apdzīvotajās vietās (pilsētās un ciemos).</p> <p>Pilsētu un ciemu teritoriju paplašināšanas plānošana Teritorijas plānojumā virzienā uz sauszemi.</p> <p>Jaunu, izklīdētu būvniecības objektu attīstības pieļaušana tikai esošās apbūves vai funkcionālas nepieciešamības gadījumā; Ainavu plānojuma izstrāde, pamatojoties uz Ziemeļvidzemes biosfēras rezervāta Ainavu ekoloģisko plānu un sagaidāmās vizuālās ietekmes uz vidi novērtējumu, pirms liela mēroga attīstības projektu vai citām izmaiņām piekrastes dabā un ainavā. Patvaļīgās būvniecības gadījumu krasta kāpu aizsargjoslā kontrole un radīto seku novēršana.</p>
<b>Infrastruktūras attīstība piekrastes joslā</b>	<p>Kājāmģājējiem celiņu piekļuvei pludmalē iezīmēšana teritorijas plānojumā un izveide dabā.</p> <p>Videi draudzīga transporta (sabiedriskais transports, velotransports) attīstība, ierobežojot pārvietošanos ar autotransportu gar piekrasti.</p> <p>Vēja elektrostaciju attīstībai piemērotās teritorijas iezīmēšana Teritorijas plānojumā, nepieļaujot to būvniecību tūrisma attīstībai,</p>
	<p>kā arī migrējošiem putniem nozīmīgās teritorijās.</p>
<b>Ostu attīstības nodrošināšana</b>	<p>Salacgrīvas osta (hidrotehnisko būvju un piestātņu pārbūve, jaunu hidrotehnisko būvju un piestātņu būvniecība, kuģu ceļa uzturēšana, padziļināšana, izsmeltās grunts deponēšana jūrā vai izmantojot to jaunu ostas teritoriju veidošanā).</p> <p>Ainažu osta (tiesisko jautājumu sakārtošana, ostas attīstības programmas izstrāde un apstiprināšana, investīciju piesaiste ostas atjaunošanai)..</p>
<b>Piekrastes erozijas risku samazināšana</b>	<p>Erozijas riska teritoriju monitorings un ierobežošanas pasākumu plāna izstrāde.</p>
<b>Piekrastes buferjoslas funkcijas pastiprināšana</b>	<p>Salacgrīvas pludmales zonas izveide perspektīvā to savienojot ar Kuivižu pludmales zonu.</p>

<b>Peldvietu un pieguļošanas teritorijas labiekārtošana</b>	Nepieciešamās infrastruktūras peldvietā izveide atbilstoši Zilā karoga prasībām. Transportlīdzekļu stāvlaukumu izbūve.
<b>Gatavība krīzes situācijām un potenciālo zaudējumu novēršana</b>	Potenciālo plūdu un vējuzplūdu teritoriju kartēšana, modelēšana, izmantojot ģeogrāfisko informācijas sistēmu. Potenciāli applūstošo teritoriju iezīmēšana teritorijas plānojumā. Applūstošās teritorijās jaunas būvniecības attīstību atļaut pēc priekšizpētes un speciālu projektu izstrādes, kas nepieciešamības gadījumā paredz drošu inženiertehnisko aizsargbūvju izveidi, šo prasību definēšana applūstošajās teritorijās Teritorijas izmantošanas un apbūves noteikumos. Potenciāli mikroerozijai pakļauto teritoriju apzināšana un iezīmēšana teritorijas plānojumā.
<b>Meža biotopu un bioloģiskās daudzveidības mežā saglabāšana</b>	Īpaši aizsargājamo dabas teritoriju un mikroliegumu teritoriju uzturēšana.
<b>Meža zemju platību palielināšana, ainaviski mazvērtīgās vietās</b>	Ar krūmiem un kokiem lauksaimniecībā izmantojamo zemju transformācija meža zemēs.

Apstiprinot Salacgrīvas novada klimata pārmaiņu adaptācijas stratēģiju, Salacgrīvas novada dome sadarbībā ar valsts pārvaldes institūcijām (Dabas aizsardzības pārvalde, Valsts meža dienests, u.c.), valsts uzņēmumiem (a/s Latvijas Valsts meži, u.c.), biedrībām un nodibinājumiem, komercsabiedrībām un iedzīvotājiem pieejamo vietējo un nacionālo finanšu resursu ietvaros ir apņēmusies īstenot stratēģijā minētos pasākumus un sasniegt nosprausto mērķi – lokālā līmenī adaptēties klimata pārmaiņu radītajām sekām un iespēju robežās samazināt siltumnīcefekta gāzu emisijas, kā arī palielināt oglekļa dioksīda piesaisti.<sup>22</sup>

### **2.3.5. Deklarācija par "Zaļo novadu"**

Deklarācija radīta ar mērķi iesaistīt Salacgrīvas novada visu interešu grupas, veicināt un popularizēt veselīgu, ekonomisku, dabai un cilvēkam draudzīgu ilgtspējīgu dzīvesveidu un saimniecisko darbību.

*Apstiprinot deklarāciju par "Zaļo novadu", tās mērķis ir:*

- nodrošināt ilgtspējīgas un veselīgas pilsētvides uzturēšanu, izstrādājot un īstenojot vides politikas plānus;
- nodrošināt īpaši aizsargājamo dabas objektu atbilstošu apsaimniekošanu;
- nodrošināt kvalitatīvu dzeramo ūdeni iedzīvotājiem, nodrošināt notekūdeņu savākšanu un attīrīšanu;

<sup>22</sup> Salacgrīvas novada klimata pārmaiņu adaptācijas stratēģija (KPAS; 2011)

- nodrošināt labiekārtotas pludmales atbilstoši „Zilā karoga” prasībām;
- šķirot sadzīves atkritumus;
- veicināt videi draudzīgu un efektīvu energoresursu izmantošanu;
- popularizēt zaļā transporta (velo un ūdens) izmantošanu, radot nepieciešamo infrastruktūru tā attīstībai.

Īstenojot deklarācijā nospraustos mērķus, izstrādājot attīstības stratēģijas, programmas un citus dokumentus, ievērot saprātības principus, neradīt sarežģītus birokrātiskus nosacījumus.<sup>23</sup>

#### **2.4. SABIEDRĪBAS IESAISTE TERITORIJAS PLĀNOJUMA IZSTRĀDES PROCESĀ**

Salacgrīvas novada teritorijas plānojuma līdz 2030.gadam 1.redakcijas apspriešanu sabiedriskā apspriešana tika organizēta vienlaikus Vides pārskata projekta sabiedrisko (publisko), bet pats sabiedriskās apspriešanas process notika paralēli kā atsevišķa procedūra atbilstoši likumdošanas prasībām. Teritorijas plānojuma redakcijas un Vides pārskata projekta sabiedriskā apspriešana norisinājās laika posmā no 2018.gada 28.maija līdz 7.jūlijam. Paziņojumi par Vides pārskata projekta sabiedrisko apspriešanu, t.sk. sabiedriskās apspriešanas sanāksmi, tika publicēti laikrakstā „Salacgrīvas novada ziņas” un ievietoti Salacgrīvas novada pašvaldības mājaslapā [www.salacgriva.lv](http://www.salacgriva.lv), kā arī VPVB mājaslapā [www.vpvb.gov.lv](http://www.vpvb.gov.lv) (2.pielikums).

Sabiedrība ar Vides pārskata projektu un teritorijas plānojuma redakciju varēja iepazīties Salacgrīvas novada pašvaldībā:

- Salacgrīvā no 2018. gada 28.maija līdz 2018. gada 7. jūlijam, Smilšu ielā 9, Salacgrīvas novada domē darba dienās no plkst. 8.00. līdz 17.00;
- Ainažos no 2018. gada 28.maija līdz 2018. gada 7. jūlijam, Parka ielā 16, Ainažu pilsētas pārvaldē darba dienās no plkst. 9.00. līdz 17.00;
- Liepupē no 2018. gada 28.maija līdz 2018. gada 7. jūlijam, “Mežgravas”, Liepupes pag., Liepupes pagasta pārvaldē darba dienās no plkst. 9.00. līdz 17.00.

Sabiedriskās apspriešanas sanāksmes notika 2018.gada:

- 12. jūnijā plkst. 17.00 Liepupes vidusskolas aktu zālē, “Veiksmes”, Liepupes pagastā,
- 12. jūnijā plkst. 19.00 Tūjas zinību centrā, Liedaga ielā 11, Tūjā,
- 13. jūnijā plkst. 17.00 Salacgrīvas kultūras namā, Ostas iela 3, Salacgrīvā,
- 13. jūnijā plkst. 19.00 Svētciema Saietu zālē, Dārza iela 26, Svētciemā,
- 14. jūnijā plkst. 17.00 Ainažu pilsētas pārvaldē, Parka iela 16, Ainažos.

<sup>23</sup> Deklarācija par ”Zaļo novadu”

Teritorijas plānojuma līdz 2030.gadam pilnveidotās redakcijas jeb 2.redakcijas sabiedriskā apspriešana (Salacgrīvas novada domes 22.maija lēmums Nr.201) nodota publiskajai apspriešanai laika posmā no 2019.gada 31.maija līdz 21.jūnijam. Ar papildināto redakciju varēja iepazīties:

- vietnes ĢeoLatvija.lv sadaļā “Teritorijas attīstības plānošana” (saite uz SNTTP2030 dokumentiem ir [https://geolatvija.lv/geo/tapis#document\\_14401](https://geolatvija.lv/geo/tapis#document_14401)),
- Salacgrīvas novada pašvaldības mājaslapas [www.salacgriva.lv](http://www.salacgriva.lv) sadaļā “Teritorijas plānošana”,
- Salacgrīvas novada domes ēkā Smilšu ielā 9, Salacgrīvā. Apmeklētāju pieņemšana Salacgrīvas novada domes 209.kabinetā pirmdienās 8:00-18:00, otrdienās, trešdienās, ceturtdienās 8:00-17:00, piektdienās 8:00-16:00 ar pārtraukumu 13:00-14:00.

**Sabiedriskās apspriešanas sanāksmes** par SNTTP2030 papildināto redakciju tika organizētas 2019.gada 14.jūnijā:

- **Ainažu** kultūras namā, Valdemāra ielā 50, Ainažos, 15:00;
- **Salacgrīvas** Jaunatnes iniciatīvu centrā “BĀKA”, Sila ielā 2, Salacgrīvā, 17:00;
- **Tūjas** zinību centrā, Liedaga ielā 11, Tūjā, 19:00.

Rakstveida priekšlikumus un ieteikumus varēja iesniegt klātienē Salacgrīvas novada pašvaldībā darba laikā, Smilšu ielā 9, Salacgrīvā, Salacgrīvas novadā, LV-4033 vai elektroniski uz e-pasta adresi [dome@salacgriva.lv](mailto:dome@salacgriva.lv), vai arī reģistrējoties Teritorijas attīstības plānošanas informācijas sistēmā (TAPIS) līdz 2019.gada 21. jūnijam.

No institūcijām saņemtajos atzinumos izteiktie komentāri, priekšlikumi un norādījumi tika iestrādāti Teritorijas plānojumā un Vides pārskata projektā, kas tiks iesniegts Vides pārraudzības valsts birojam atzinuma saņemšanai.

Teritorijas plānojuma līdz 2030.gadam pilnveidotās redakcijas jeb 3.redakcijas sabiedriskā apspriešana (Salacgrīvas novada domes 17.jūlija lēmums Nr.289) nodota publiskajai apspriešanai laika posmā no 2019.gada 27.jūlija līdz 17.augustam. Ar papildināto redakciju varēja iepazīties:

- vietnes ĢeoLatvija.lv sadaļā “Teritorijas attīstības plānošana” (saite uz SNTTP2030 dokumentiem ir [https://geolatvija.lv/geo/tapis#document\\_14401](https://geolatvija.lv/geo/tapis#document_14401)),
- Salacgrīvas novada pašvaldības mājaslapas [www.salacgriva.lv](http://www.salacgriva.lv) sadaļā “Teritorijas plānošana”,
- Salacgrīvas novada domes ēkā Smilšu ielā 9, Salacgrīvā. Apmeklētāju pieņemšana Salacgrīvas novada domes 209.kabinetā pirmdienās 8:00-18:00, otrdienās, trešdienās, ceturtdienās 8:00-17:00, piektdienās 8:00-16:00 ar pārtraukumu 13:00-14:00.

**Sabiedriskās apspriešanas sanāksmes** par SNTTP2030 papildināto redakciju tika organizētas 2019.gada 12.augustā **Salacgrīvas** Jaunatnes iniciatīvu centrā “BĀKA”, Sila ielā 2, Salacgrīvā, 17:00.

Rakstveida priekšlikumus un ieteikumus varēja iesniegt klātienē Salacgrīvas novada pašvaldībā darba laikā, Smilšu ielā 9, Salacgrīvā, Salacgrīvas novadā, LV-4033 vai elektroniski uz e-pasta adresi [dome@salacgriva.lv](mailto:dome@salacgriva.lv), vai arī reģistrējoties Teritorijas attīstības plānošanas informācijas sistēmā (TAPIS) līdz 2019.gada 17. augustam.

No institūcijām saņemtajos atzinumos izteiktie komentāri, priekšlikumi un norādījumi, kas atbilst redakcionālām kļūdām, tika iestrādāti Teritorijas plānojumā un Vides pārskata projektā, kas tiks iesniegti Salacgrīvas novada domei dokumentu apstiprināšanai un saistošo noteikumu izdošanai.

Pēc teritorijas plānojuma apstiprināšanas, 14 dienu laikā tiks sagatavots un publicēts informatīvs ziņojums par to, kā plānošanas dokumentā ņemti vērā un Vides pārskatā iestrādāti sabiedriskās apspriešanas laikā saņemtie ieteikumi. Minētais ziņojums tiks publicēts pašvaldības mājaslapā [www.salacgriva.lv](http://www.salacgriva.lv).

### **3.TERITORIJAS PLĀNOJUMA RISINĀJUMI**

#### **3.1. PAMATOJUMS**

Teritorijas plānojums izstrādes mērķis ir nostiprināt tiesisko pamatu Salacgrīvas novada teritorijas ilgtspējīgai un līdzsvarotai telpiskajai attīstībai, nodrošināt pieņemto lēmumu pēctecību teritorijas plānošanas jomā. Plānojums izstrādāts atbilstoši MK 2014.gada 14.oktobra noteikumiem Nr.628 “Noteikumi par pašvaldību teritorijas attīstības plānošanas dokumentiem” (turpmāk – MK noteikumi Nr.628), kas nosaka teritorijas plānojuma sastāvu un izstrādes kārtību, kā arī prasības teritorijas plānojuma izstrādei, izmantojot vienoto valsts informācijas sistēmu TAPIS. Šī sistēma ir primārā plānošanas dokumenta publicēšanas darba vide un informācijas avots, kurā izstrādāts arī jaunais plānošanas dokuments, ievērojot normatīvajā aktā par teritorijas attīstības plānošanas informācijas sistēmu noteiktās prasības un izmantojot noteiktu teritorijas izmantošanas veidu klasifikatoru.

MK 2013.gada 30.aprīļa noteikumi Nr.240 “Vispārīgie teritorijas plānošanas, izmantošanas un apbūves noteikumi” (turpmāk – VAN) nosaka vienotas normas teritorijas attīstības plānošanai, izmantošanai un apbūvei, tajā skaitā vienotu pieeju funkcionālā zonējuma noteikšanai, funkcionālajā zonā atļautajiem galvenajiem un papildizmantošanas veidiem, jaunveidojamo zemes vienību minimālajām platībām lauku teritorijā u.c. normas.

“Teritorijas attīstības plānošanas likuma” 3.pants kā būtisku teritorijas attīstības plānošanas principu nosaka “pēctecības principu”. Tāpēc izstrādes procesā tika rūpīgi analizēti Salacgrīvas novada trīs pagastu un divu pilsētu teritorijas plānojumi, to grafiskās daļas un teritorijas izmantošanas un apbūves noteikumi, kā arī to īstenošanas prakse. Ņemot vērā šo principu, jaunajā Salacgrīvas novada teritorijas plānojumā ir iespēju robežās ir saglabātas Salacgrīvas, Ainažu un Liepupes pagastu teritorijas plānojumā noteiktās prasības un normas ciktāl tās nav pretrunā ar valstī spēkā esošo normatīvo aktu prasībām, nepasliktinot esošos likumiskos apstākļus.

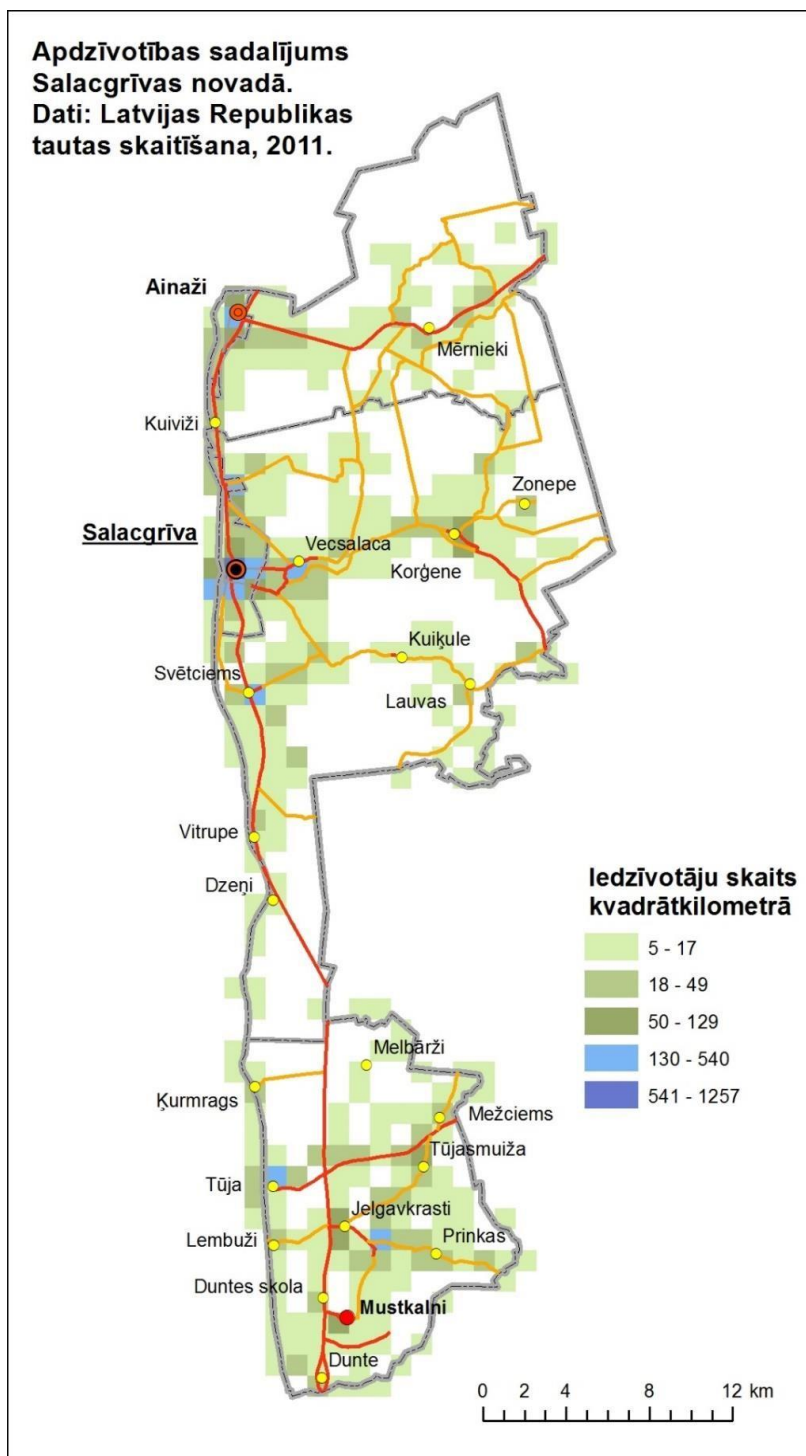
Ciemi robežas, apbūvējamo un neapbūvējamo teritoriju struktūra un savstarpējā balance tiek pārmanota no esošiem teritorijas plānojumiem. Salacgrīvas novada teritorijas plānojumā ir noteikti:

- Salacgrīvas un Ainažu pilsētas un to robežas;
- ciemi un to robežas: Mērnietu, Vecsalacas, Korģenes, Lāņu, Vitrupes, Svētciena, Jelgavkrastu, Liepupes, Lembužu un Tūjas ciemiem;
- teritorijas plānojumā integrēti aktuālie būvprojekti;



- aktualizētas aizsargjoslas u.c. teritorijas izmantošanas aprobežojumi atbilstoši aktuālajiem normatīvajiem aktiem;
- atbilstoši VAN ieviestas teritorijas ar īpašiem noteikumiem;
- izstrādātie un spēkā esošie detālplānojumi tiek saglabāti kā spēkā esoši.

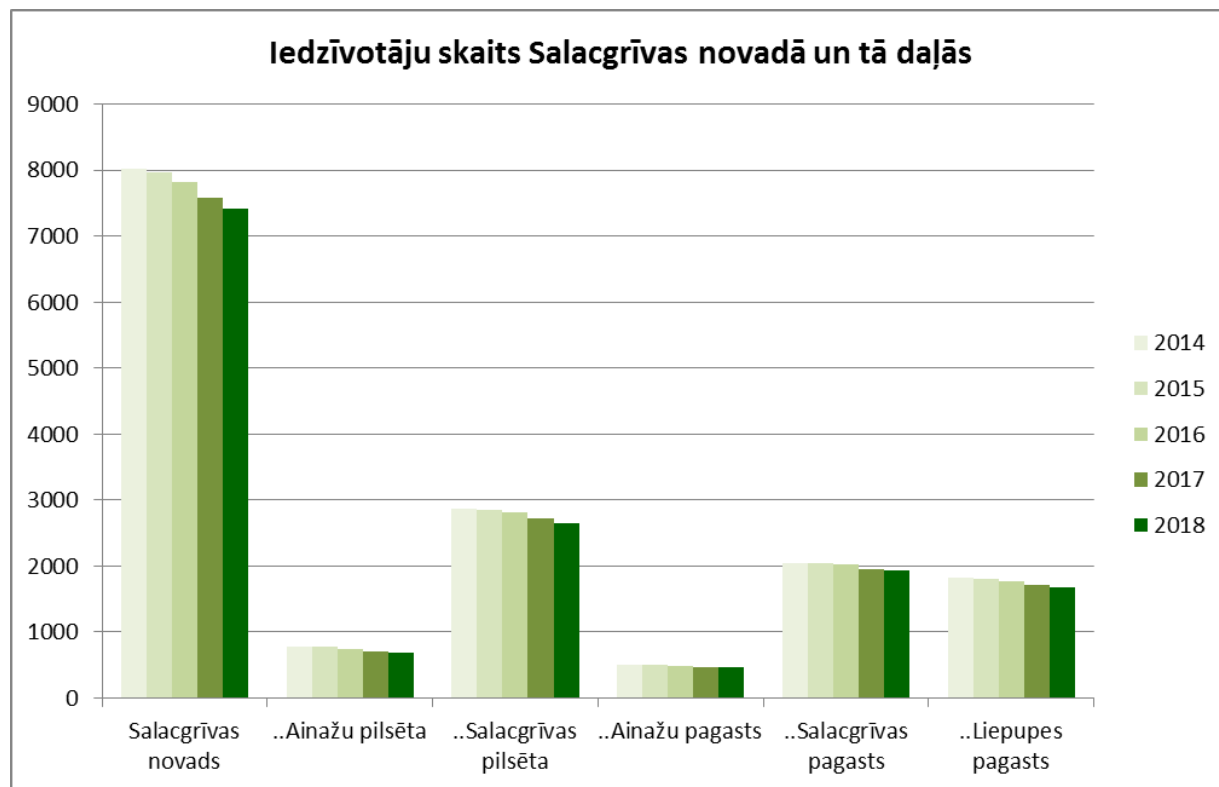
Apdzīvotības telpiskais sadalījums Salacgrīvas novada teritorijā parādīts 4. attēlā.



4.attēls. Apdzīvotības sadalījums Salacgrīvas novadā. CSP Tautas skaitīšanas dati (2011.g.)

Salacgrīvas pilsētas un pagasta un Ainažu pilsētas un pagasta teritorijās apdzīvotība koncentrējas piekrastē un gar lielākajiem ceļiem, bet Liepupes pagasts ir apdzīvots daudz vienmērīgāk, ar nozīmīgāko iedzīvotāju koncentrāciju Tūjā un Liepupē.

Aplūkojot nepieciešamību ekstensīvi attīstīt apdzīvojuma struktūru, jāizvērtē iedzīvotāju skaita prognoze novada atsevišķās daļās (5.attēls.).



5.attēls. Iedzīvotāju skaits Salacgrīvas novadā un tā daļās. CSP dati (tabula ISG050).

Ir redzams, ka iedzīvotāju skaits pastāvīgi samazinās kā visā novadā, tā atsevišķi katrā tā teritoriālajā sastāvdaļā, ieskaitot Ainažu un Salacgrīvas pilsētas. Ņemot vērā tendences ilglaicīgo un stabilo raksturu, var apgalvot, ka šīs izmaiņas vismaz vidējā plānošanas termiņā savu raksturu saglabās. Tas nozīmē, ka lielāka vērība veltāma dzīvojamo teritoriju kvalitātes attīstīšanai.

Neraugoties uz to tendenci samazināties novada iedzīvotāju skaitam, pieaug pieprasījums pēc apbūves iespējām, īpaši novada dienvidu daļā un Tūjas ciemā. Ir novērojams spiediens uz apbūves teritoriju veidošanos piekrastē, kur to ierobežo krasta kāpu aizsargjosla ar aizsargājamiem biotopiem un atsevišķas īpaši aizsargājamās dabas teritorijas. Pie pēdējām minami dabas liegumi „Vidzemes akmeņainā jūrmala” un „Randu pļavas”.

Attiecībā uz pārējo teritoriju, faktiskās dzīvojamās apbūves teritorijas lielākajā daļā gadījumu veido pat zināmu rezervi, ievērojot iedzīvotāju skaita samazināšanos. Problēma ir daudzie tukšie

īpašumi (dzīvokļi un mājas), kurus to īpašnieki paši neizmanto, vienlaikus tos neiesaistot īres vai pārdošanas aktivitātes – šāda dinamika biežāk novērojama no jūras attālākajām teritorijām.

Salacgrīvas novadā plānota divu ciemu – Lāņu un Lembužu ciemu robežu maiņa, kas ir saskaņota ar Dabas aizsardzības pārvaldi normatīvajos aktos noteiktā kārtībā.

Lāņu ciems – esošais ciems izveidots uz detālplānojuma pamata, kura mērķis ir veidot ciemu kā kompakti apdzīvotu vietu. Izveidošanas iemesls - visā esošajā ciema teritorijā bija kopā ap 50 īpašniekiem ar pietiekami maziem zemes īpašumiem katram, kurus atsevišķi izmantot kādām citām vajadzībām būtu sarežģīti. Paredzot Salacgrīvas pilsētas lauku teritorijas tālāku attīstību, konsultējoties ar zemju īpašniekiem, tika pieņemts lēmums izveidot ciemu. Šā teritorijas plānojuma ietvaros **Lāņu ciema paplašināšanas** pamatojums tiek balstīts uz nekustamā īpašuma “Skaras”, Salacgrīvas pagasts, kadastra apzīmējums 66720100076, īpašnieku lūgumu, paplašinot teritoriju līdz valsts galvenā autoceļa A1 nodalījuma robežai. Pēc teritorijas iekļaušanas Lāņu ciemā, īpašniekiem jāizstrādā detālplānojums, kas telpiski risinātu transporta infrastruktūras un inženiertīklu sasaisti ar esošo ciemu.



Ciema teritorijas paplašināšana

6.attēls. Lāņu ciema robežu paplašināšana

**Lembužu ciema paplašināšana** balstīta uz vairāku īpašnieku iesniegumiem. Šeit īpašumi ir mantoti un izveidoti ar nolūku nodot nākamajām paaudzēm, tādējādi veicinot Salacgrīvas novada attīstību un pastāvīgo apdzīvotību. Minimālā infrastruktūra – centrālais pašvaldības ceļš un elektroapgāde tiek jau nodrošināta. Plānojot palielināt Lembužu ciema robežas tika izskatīti

vairāki varianti ciema robežu noteikšanai sadarbībā ar Dabas aizsardzības pārvaldi. Kā būtiskāko nosacījumu, kas tika respektēts un iestrādāts teritorijas plānojumā ir neiekļaut piekrastes kāpas plānotajās ciema robežās, tās nosakot gar autoceļa nodalījuma joslu. Savukārt teritorija no autoceļa uz sauszemes pusi tik paplašināta ar mērķi veicināt apbūvi gar autoceļu, tādējādi telpiski sasaitot jauno ciema teritorijas daļu ar esošo ciemu. Veicot attiecīgu teritoriju zonējumu, kas nodrošina dabas vērtību saglabāšanu un īpašumu adekvātu apsaimniekošanu, ir pamatota un nepieciešama Lembužu ciema robežu maiņa.



7.attēls. Lembužu ciema robežu paplašināšana

Spēkā esošais Salacgrīvas novada teritorijas plānojums sastāv no trīs atšķirīgiem pagastu teritorijas plāniem, kas pēc administratīvi teritoriālās reformas 2009.gadā apstiprināti kā novada teritorijas plānojums attiecīgajām teritorijām. Lai izveidotu visam novadam vienotu regulējumu un nodrošinātu izdalīto funkcionālo zonu atbilstību aktuālajai likumdošanai, izstrādātajā teritorijas plānojumā izvērtēti līdz šim spēkā esošie nosacījumi, t.sk. attiecībā uz minimālo

jaunveidojamo zemes vienību platību. Lai visa novada teritorijai noteiktu līdzvērtīgas prasības jaunveidojamo zemes vienību minimālajai platībai, vairākās funkcionālajās zonās ar Teritorijas plānojumu paredzēts precizēt spēkā esošajos plānojumos noteiktos nosacījumus. Izstrādātajā teritorijas plānojuma TIAN ir noteiktas diferencētas no jauna veidojamās minimālās platības:

Minimālā jaunizveidojamo zemes vienību platība m <sup>2</sup>	Izstrādātā teritorijas plānojuma TIAN	Spēkā esošo teritorijas plānojumu TIAN		
		Liepupes un pagasta	Salacgrīvas un pagasta	Ainažu un pagasta
Savrupmājas apbūves teritorijai (DzS) pilsētās, ciemos	1200	2500	1200* 5000**	1200
lauku teritorijās (DzS1)	2500	2500, 5000	5000	2500
rindu mājas sekcijai	300			
dvīņu mājai	600	1200	600	
piejūras ciemiem (Tūjai, Lembužiem, Lāņiem un Vitrupei (DzS1))	1200			
Mazstāvu daudzdzīvokļu teritorijai (DzM)	1500	1500, 2500		1500
rindu mājas sekcijai	300	900	300	600
savrupmāju apbūvei pilsētās	1200	2500		1200

\* Salacgrīvā, Svētcīemā, Korģenē un Vecsalacā

\*\* Vitrupē

Lielākajā novada daļā (Salacgrīvas pilsētā un pagastā, kā arī Ainažu pagastā un pilsētā) savrupmāju apbūves teritorijai šobrīd spēkā ir nosacījums, kas nosaka 1200 m<sup>2</sup> kā minimālo jaunveidojamo zemes vienības platību. Tādējādi, lai nodrošinātu Teritorijas attīstības plānošanas likumā iekļauto nosacījumu par teritorijas attīstības plānošanas principu ievērošanu, t.sk. līdzšinējā regulējuma pēctecību un vienlīdzīgu iespēju principu, tādās ilgtermiņā blīvākai apbūvei paredzētās teritorijās kā esošajos ciemos un pilsētās, visa novada teritorijā iekļauts nosacījums, nosakot minimālo jaunveidojamās zemes vienības platību 1200 m<sup>2</sup>. Tādējādi novada piejūras ciemos – Vitrupē, Tūjā un Lembužos – noteikts līdzvērtīgs minimālās zemes vienības regulējums, nodrošinot vienlīdzīgas iespējas visa novada apdzīvotajās vietās dzīvojošajiem.

Mainoties likumdošanas normām, kas izvirza ierobežojumus dzīvojamās apbūves teritoriju paplašināšanai ārpus pilsētām un ciemiem, ir nepieciešams nodrošināt līdzvērtīgu iespēju dzīvojamo ēku būvniecībai, paplašinot esošo apbūvi ciemos un pilsētās, tādējādi veicinot jaunu pastāvīgo iedzīvotāju piesaisti novadam, veicinot ekonomisko izaugsmi. Salacgrīvas novads ir piejūras novads, kura viena no lielākajām vērtībām ir jūras krasts 55 km garumā un tajās esošās dabas vērtības, kas iekļautas Natura 2000 teritorijās – dabas liegums “Vidzemes akmeņainā jūrmala” stiepjas ~13 km garumā gar Rīgas jūras līča piekrasti no Melekiem līdz Tūjai un dabas liegums “Randu pļavas” ~ 9 km garumā no Ainažiem ziemeļos līdz Kuivižiem dienvidos, kas veido gandrīz pusi no Rīgas jūras līča piekrastes teritorijas Salacgrīvas novada robežās, kurā

saimnieciskā darbība ir būtiski ierobežota. Līdz ar to visa novada teritorijā teritorijas plānojums paredz tikai atsevišķas vietas, kur var veidoties blīvas, pastāvīgi apdzīvotas teritorijas. Tās ir jau esošās savrupmāju dzīvojamās apbūves teritorijas ar jau esošu infrastruktūras nodrošinājumu – piebraucamajiem ceļiem, elektroapgādi, centralizēto ūdensapgādi un centralizētiem kanalizācijas tīkliem uz atjaunotām notekūdeņu attīrīšanas ietaisēm.

Lembužu ciemā krasta kāpu aizsargjosla ciemā (150 m) ir ~ 1,0 km garumā un tajā ietilpstošā izkliedētas savrupmāju apbūves teritorijas (DzS1) salīdzinot ar spēkā esošo plānojumu netiek paplašināta, kopplatībā tā ir ~4,3 ha liela, no kuriem 3,6 ha ir jau ar esošu apbūvi. Maksimāli iespējamās 10 jaunus apbūves zemes vienības. Citas apbūves teritorijas – Meža teritorija, Dabas apstādījumu teritorijas DA un DA2, Lauksaimniecības teritorijas ciemā L1, transporta teritorijas TR.

Tūjas ciemā krasta kāpu aizsargjosla ciemā (150 m) ir ~ 2,5 km garumā un tajā ietilpstošā savrupmāju apbūves teritorija salīdzinot ar spēkā esošo plānojumu netiek paplašināta, tā ir ~4,3 ha platībā, no kuriem 3,6 ha ir jau ar esošu apbūvi. Maksimāli iespējama 20 jaunu zemes vienību izveide, kas palielinātu esošo antropogēno slodzi par 1/5 daļu (esoši ~ 100 zemes vienības ar noteiktu funkcionālo zonējumu DzS1), taču aprēķinā netiek ņemta vērā esošo būvju izvietojums, piekļuves iespējamība, inženiertehniskais nodrošinājums. Citas apbūves teritorijas – Meža teritorija, Dabas apstādījumu teritorijas DA un DA2, Lauksaimniecības teritorijas ciemā L1, transporta teritorijas TR, esošai apbūvei noteikts funkcionālais zonējums publiskās apbūves teritorija P 0,06 ha platībā.

Vitrupes ciemā krasta kāpu aizsargjosla ciemā (150 m) ir ~ 0,07 km garumā un tajā ietilpstošā savrupmāju apbūves teritorijas (DzS1) salīdzinot ar spēkā esošo plānojumu netiek paplašināta, kopplatībā tā ir ~0,17 ha liela. Jaunus apbūves zemes vienību izveide nav iespējama. Citas apbūves teritorijas – Meža teritorija M un ūdens teritorija Ū.

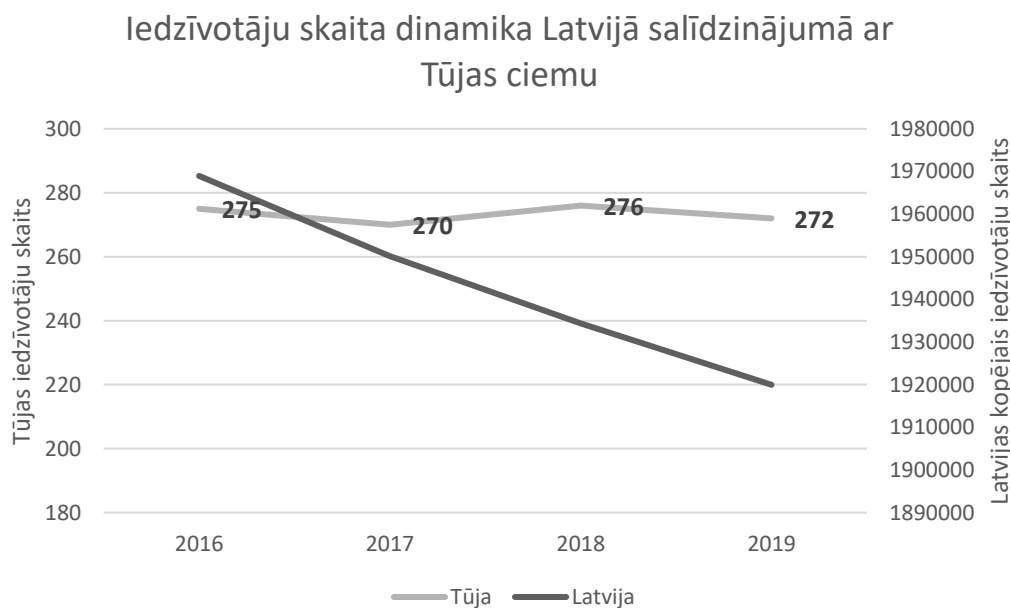
Lāņu ciemā krasta kāpu aizsargjosla ciemā (150 m) ir ~ 0,1 km garumā un tajā ietilpstošā savrupmāju apbūves teritorijas (DzS1) salīdzinot ar spēkā esošo plānojumu netiek paplašināta, kopplatībā tā ir 0,24 ha liela. Jaunus apbūves zemes vienību izveide ir iespējama atbilstoši apstiprinātajam detālpplānojumam, kas ir 0,24 ha lielas divas zemes vienības. Citas apbūves teritorijas – Dabas apstādījumu teritorijas DA, kurā iekļauti aizsargājamie biotopi – mežainās piejūras kāpas.

Pilsētu teritorijās savrupmāju apbūves teritoriju minimālās jaunveidojamās zemes vienības platības netiek mainītas.

Tradicionāli var tikt pieņemts, ka minimālo jaunveidojamo zemes vienību platību samazinājums var radīt papildus antropogēno slodzi uz vidi, līdzšinējā ciemu attīstības dinamika Salacgrīvas novada teritorijā šādu pieņēmumu neatbalsta. Salacgrīvas un Ainažu pagastos esošo ciemu

apbūve šobrīd spēkā esošā teritorijas plānojuma darbības laikā nav radījusi būtisku papildu slodzi uz vidi.

Salacgrīvas novada dienvidu daļas piejūras ciemiem ir tradicionāli un izteikti raksturīga ir sezonāla apdzīvotība un šajās teritorijās dzīvojošie nav pastāvīgi iedzīvotāji, saskaņā ar Centrālās Statistikas Pārvaldes datiem, Tūjas ciema iedzīvotāju skaits laika posmā no 2016. līdz 2019.gadam nav būtiski samazinājies (1.attēls). Ņemot vērā, ka kopējais valsts iedzīvotāju skaits šajā laika posmā ir samazinājies par 2.5%, Tūjas ciema iedzīvotāju skaitam saglabājoties stabilam, tā vērtējama kā ilgtspējīgas apdzīvotas teritorijas indikācija. Kontrolēta apbūves koncentrēšana ļauj nodrošināt nepieciešamo lietotāju skaitu notekūdeņu un atkritumu apsaimniekošanas, kā arī publiskai infrastruktūrai. Ciemu teritorijās veidojamai apbūvei plānojami pieslēgumi centralizētai ūdensapgādei, kanalizācijas tīkliem, siltumtīkliem, kā arī piekļuve transporta infrastruktūrai, tādējādi uzskatāms, ka Salacgrīvas novada ciemu teritorijas tiek plānotas pārdomāti, būtiski nepalielinot negatīvo ietekmi uz vidi. Krasta kāpu aizsargjoslā atļautās darbības regulē Aizsargjoslu likums, tādējādi nav uzskatāms, ka minimālās jaunveidojamās zemes vienības platības samazinājumam būs noteicoša loma antropogēnās slodzes palielināšanā.



Apbūvi Salacgrīvas novada piekrastes daļā regulē Aizsargjoslu likums, t.sk. krasta kāpu aizsargjoslā, un stabili apdzīvotu ciemu esamība šajā teritorijā norāda uz nepieciešamību publiskās infrastruktūras attīstībai. Tādējādi būtu iespējams samazināt neatbilstoši apsaimniekotu individuālās kanalizācijas sistēmu esamību Salacgrīvas novada piekrastes ciemos. Situācijā, kurā vispārīgi dominē apdzīvoto teritoriju iedzīvotāju skaita samazinājums, jaunās apbūves koncentrēšana esošo apdzīvoto vietu robežās rada nepieciešamību attīstīt publiskos pakalpojumus, lai maksimāli izmantotu esošos inženiertīklus.

### **3.2. VIDES UN DABAS AIZSARDZĪBAS JOMAS RISINĀJUMI**

Teritorijas plānojuma izstrādē ir ņemtas vērā likuma „Par īpaši aizsargājamām dabas teritorijām” un uz tā pamata izdoto citu normatīvo aktu izvirzītās prasības un noteiktie saimnieciskās darbības aprobežojumi.

Teritorijas plānojumā uzrādītas īpaši aizsargājamās dabas teritorijas:

1. Ziemeļvidzemes biosfēras rezervāts
2. Dabas parks “Salacas ieleja”
3. Dabas liegumi: Kalna purvs,
  - 3.1. Karateri,
  - 3.2. Lielpurvs,
  - 3.3. Mērnīeku dumbrāji,
  - 3.4. Niedrāju-Pilkas purvs,
  - 3.5. Randu pļavas,
  - 3.6. Vidzemes akmeņainā jūrmala

4. mikroliegumu teritorijas un to buferzonas

Plānojumā ir precizēta Rīgas līča piekrastes aizsargjosla: krasta kāpu aizsargjosla un ierobežotas saimnieciskās darbības josla līdz 5 kilometru platumā atbilstoši MK 2004.gada 17.februāra noteikumu Nr.86 “Baltijas jūras un Rīgas līča piekrastes aizsargjoslas noteikšanas metodika” prasībām, kā arī ievēroti Aizsargjoslu likumā ietvertie nosacījumi šo teritoriju izmantošanas plānošanā. Ierobežotas saimnieciskās darbības josla līdz 5 kilometru platumā noteikta, saglabājot to pāctecībā no spēkā esošajiem teritorijas plānojumiem, izņemot teritoriju, kas tika noteikta aiz plānotās Rail Baltica dzelzceļam paredzētās teritorijas ar īpašiem noteikumiem.

Salacgrīvas novada teritorijas plānojumā līdz 2030.gadam ir paredzēta Lāņu ciema robežu paplašināšana līdz A1 autoceļam un Muižas ielai. Ciema robežas paplašinājums neskar krasta kāpu aizsargjoslu (18., 20.att.).

Atbilstoši Aizsargjoslu likumam krasta kāpu aizsargjoslā obligāti jāiekļauj īpaši aizsargājami biotopi. Teritorijas plānojumā 2030.gadam krasta kāpu aizsargjosla samazināta līdz ciema robežai, neiekļaujot ciema robežās esošo īpaši aizsargājamo biotopu.

Lāņu ciema teritorijā krasta kāpu aizsargjosla tiek noteikta pa esošā ciema robežu. Salīdzinot ar Salacgrīvas lauku teritorijas teritorijas plānojumu no 2004. gada, kas pārapstiprināts ar Salacgrīvas novada 19.08.2009. saistošajos noteikumos Nr. 6 "Par teritorijas plānojumiem" tā ir samazināta, jo ciema teritorijā neiekļaujas krasta kāpu aizsargjoslas 150m robeža. Spēkā esošā teritorijas plānojuma izstrādes brīdī (2003./2004.gads) netika detalizēti analizēta šī Lāņu ciema



teritorija un esošajā krasta kāpu aizsargjoslā ir iekļauta gan esošā vēsturiskas apbūves teritorija, gan pļavas, kā arī šī teritorija ir apzīmēta kā detālplānojuma teritorija “Lāņu ciems” (skatīt 20.attēlu). Spēkā esošais detālplānojums “Lāņu ciems”, kas pārapstiprināts ar Salacgrīvas nov. domes 19.08.2009 lēmumu Nr.118 un uz Lāņu ciema teritoriju attiecināmie izdotie saistošie noteikumi Nr. DS-9 tiek integrēti jaunajā Salacgrīvas novada teritorijas plānojumā līdz 2030.gadam. Uz detālplānojuma izstrādes brīdi spēkā esošā likumdošana paredzēja detalizēt teritorijas plānojumu, līdz ar to netika pieļauta un izskatīta iespēja par krasta kāpu aizsargjolas noteikšanu atbilstoši ciema statusam jeb tās samazināšanu līdz ciema robežai, taču ir veikta tās precizēšana, samazinot teritorijas plānojumā noteikto teritoriju.

Teritorijas plānojums tiek izstrādāts, pamatojoties uz LĢIA izsniegto topogrāfisko pamatni ar mēroga noteiktību 1:10000, kā arī sistēmā OZOLS pieejamo datu precizitāte ar šā mēroga noteiktību. Līdz ar to nav iespējams precīzi noteikt, kuru teritorijas daļu aizņem biotops un kur ir tā robežas.

Apsekojot dabā esošo situāciju, kur esošā ciema robeža ir noteikta pa autoceļa vienības robežu teritorijas rietumu daļā (Vecmuižas iela), to tajā iekļaujot, kas veido dabisko biotopa šķērslī, un zemes vienībā ar kadastra apzīmējumu 66720100142 ir pļava un meža daļas teritorijā ir vēsturiska apbūve (plānotais funkcionālais zonējums DA), Lāņu ciema teritorijā krasta kāpu aizsargjosla tiek noteikta pa esošā ciema robežu zemes vienībām, kuras ir ar vēsturisku apbūvi.

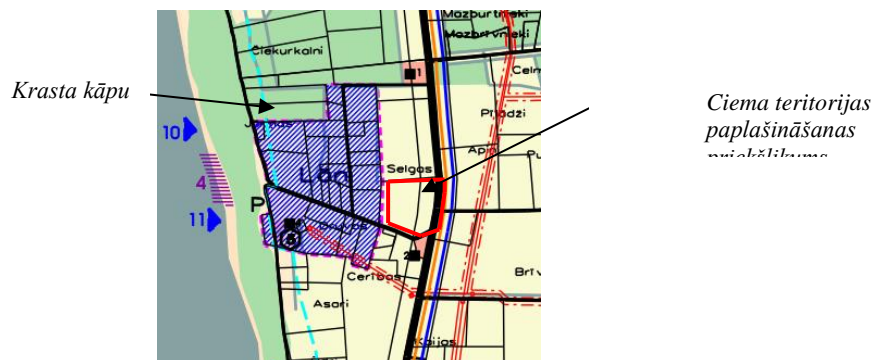
Turklāt TIAN 54.punkta 3.apakšpunkta otrā daļa nosaka, ka ciemos krasta kāpu aizsargjolas platums nav mazāks par 150 metriem, obligāti iekļaujot tajā īpaši aizsargājamus biotopus, kas var tikt precizēti, izstrādājot būvniecības ieceri, un ņemot vērā vēsturisko apdzīvojuma struktūru.

Sekojoši, izstrādājot būvniecības ieceri, būvvalde vai cita valsts vai pašvaldības institūcija var pieprasīt būvniecības ieceres ierosinātajam sertificēta biotopu eksperta atzinumu par teritorijā esošām par noteiktām sugām, sugu grupām vai biotopu grupām un to aizsardzības pasākumiem.

Tā kā atsevišķos īpašumos atrodas vai var atrasties īpaši aizsargājama biotops, tad apbūve šajās teritorijās nav pieļaujama saskaņā ar likumdošanu (tai skaitā „Sugu un biotopu likums” un no tā izrietošajiem normatīvajiem dokumentiem [**Error! Reference source not found.**, **Error! Reference source not found.** u.c.]). Apbūves ierobežojumu nosaka arī Aizsargjoslu likums.

Pārējā ciema teritorijā ir paredzēts funkcionālais zonējums - savrupmāju apbūves teritorija (DzS1), ko nosaka, lai nodrošinātu mājokļa funkciju savrupam dzīvesveidam, paredzot atbilstošu infrastruktūru. Galvenais izmantošanas veids - savrupmāju un vasarnīcu apbūve, minimālā jaunizveidojamā zemes gabala platība 2500 m<sup>2</sup>, maksimālais apbūves blīvums 15% (TIAN). Funkcionālais zonējums DA noteikts, lai nodrošinātu rekreācijas, sporta, tūrisma, kvalitatīvas

vides u.tml. funkciju īstenošanu dabas vai daļēji pārveidotas dabas teritorijās, ietverot ar attiecīgo funkciju saistītās ēkas un inženierbūves, kā arī sakņu un augļu dārzu ierīkošanai.



20.att. Deālpļanojuma "Lāņu ciems" teritorijas robeža. Izkopējums no Salacgrīvas pilsētas ar lauku teritoriju domes 2004.gada 17.decembra saistošiem noteikumiem Nr. 42. "Salacgrīvas pilsētas ar lauku teritoriju teritorijas plānojums")

Plānojumā ir integrētas Valsts ilgtermiņa tematiskā plānojuma Baltijas jūras piekrastei vadlīnijas publiskās infrastruktūras tīkla attīstības sekmēšanai un priekšlikumi prioritāri attīstāmo vietu attīstībai.

Piesārņotajām vietām noteikta prasība pirms teritorijas tālākās izmantošanas detalizēti izvērtēt, un, ja nepieciešams, veikt sanāciju. Aktuālākā piesārņoto un potenciāli piesārņoto vietu karte Latvijas teritorijai pieejama LVĢMC uzturētā Piesārņoto un potenciāli piesārņoto vietu reģistrā: [http://parissrv.lvgmc.lv/#viewType=home\\_view](http://parissrv.lvgmc.lv/#viewType=home_view). Tā kā situācija ir mainīga un piesārņotā vieta vai potenciāli piesārņotā vieta pēc atbilstoši veiktas sanācijas vairs tāda var nebūt, teritorijas plānojuma grafiskajā daļā tās netiek uzrādītas, bet iekļautas saraksta veidā (13.tabula).

### 13.TABULA

Salacgrīvas novada piesārņoto un potenciāli piesārņoto vietu saraksts

Reģistrācijas numurs	Nosaukums	Teritoriālā vienība
<b>Piesārņota vieta</b>		
66155/2764	SIA "Linko Lat" DUS, Salacgrīva	Salacgrīvas pilsēta
<b>Potenciāli piesārņota vieta</b>		
66357/2762	Bijusī minerālmēslu noliktava "Akmeņi"	Salacgrīvas pagasts
66357/2763	Bijusī ķīmikāliju noliktava "Vārpiņas"	Salacgrīvas pagasts
66357/2761	Bijusī ķīmisko vielu noliktava Korģenē	Salacgrīvas pagasts
66357/2760	Bijusī ķīmikāliju noliktava "Centrs"	Salacgrīvas pagasts, Svētciems

66357/2759	Bijušais mehāniskais sektors un degvielas noliktava Svētcieņā	Salacgrīvas pagasts, Svētcieņi
66357/2758	Bijusī ķīmisko vielu novietne "Brēdiķi"	Salacgrīvas pagasts
66357/2757	Bijusī katlu māja Korģenē	Salacgrīvas pagasts
66357/2756	Bijusī degvielas glabātuve Korģenē	Salacgrīvas pagasts
66357/2755	Bijusī degvielas noliktava Lauvās	Salacgrīvas pagasts
66357/2754	Stienūžu atkritumu izgāztuve	Salacgrīvas pagasts
66257/2709	Ainažu agroserviss	Ainažu pilsēta
66055/2710	Bijusī DUS Ainažos, Dārza ielā 8	Ainažu pilsēta
66155/4866	Akciju sabiedrība „Brīvais vilnis”	Salacgrīvas pilsēta

Plānojuma teritorijas izmantošanas un apbūves noteikumos ir ietvertas prasības par objektu / īpašumu iespējamo pieslēgumu veidošanu pie Salacgrīvas novada centralizētajiem sadzīves kanalizācijas tīkliem.

Plānojumā kā riska teritorijas ir uzrādītas kapsētas, notekūdeņu attīrīšanas ietaises, t.sk. uz tām attiecināmās aizsargjoslas (skat grafiskās daļas karti “Aizsargjoslas u.c. teritorijas izmantošanas aprobežojumi”).

Teritorijas plānojuma grafiskajā daļā ir atzīmētas atsevišķas vietas, kas noteiktas kā Rūpnieciskās apbūves teritorijas, kur paredzēta vai ir esoša derīgo izrakteņu ieguve. Taču, lai mazinātu iedzīvotāju administratīvo slogu, teritorijas plānojumā noteikts, ka derīgo izrakteņu ieguve ir iespējama Lauku zemju, Meža zemju un Ūdeņu teritorijās, ja tiek izpildīti sekojoši nosacījumi:

- ir veikta derīgo izrakteņu ieguves teritorijas izpēte un ir saņemta LVĢMC izdota derīgo izrakteņu pase un ieguves licence;
- meža teritorijās atbilstoši normatīviem aktiem veikta meža zemes transformācija. Šie nosacījumi neattiecas uz likumā Par ietekmes uz vidi noteiktajām prasībām par ietekmes uz vidi vērtējuma vai sākotnējās ietekmes uz vidi noteikšanas nepieciešamību.

Detalizēta, ar vides kvalitāti un īpaši aizsargājamo dabas teritoriju un objektu aizsardzību saistītā informācija ir iekļauta Vides pārskatā par Teritorijas plānojumu 2018-2029.gadam. Salacgrīvas novadā piesārņoto un potenciāli piesārņoto vietu saraksts iekļauts 13.tabulā (avots: LVĢMC).

### **3.3. KULTŪRAS MANTOJUMA AIZSARDZĪBAS JOMAS RISINĀJUMI**

Teritorijas plānojuma grafiskajā daļā atzīmēti valsts aizsargājamie kultūras pieminekļi. Ap arhitektūras un arheoloģijas pieminekļiem noteiktas Aizsargjoslu likumā noteiktās aizsargjoslas. Ņemot vērā, ka Nacionālajā kultūras mantojuma pārvaldē (NKMP) tiek veikta kultūras pieminekļu teritoriju digitalizācija un pieminekļu teritoriju un to aizsargjoslu precizēšana, arī pēc

novada teritorijas plānojuma apstiprināšanas iespējamās pieminekļu aizsargjoslu izmaiņas, tādēļ teritorijas izmantošanas un apbūves noteikumos ir iekļauts nosacījums, ka valsts aizsargājamā kultūras pieminekļa aizsargjoslu (aizsardzības zona) izmaiņas nav uzskatāmas par novada teritorijas plānojuma grozījumiem. Teritorijas turpmākās izmantošanas pamatnosacījumi un turpmākā plānošana:

- vispārīgās prasības kultūras pieminekļu uzskaitē, aizsardzībai un izmantošanai nosaka kultūras pieminekļu aizsardzību regulējošie normatīvie akti;
- kultūras pieminekļu un to aizsardzības zonu teritorijās nodrošina tādu saimniecisko darbību, tajā skaitā apbūvi, kas neiznīcina kultūras pieminekli vai nepazemina kultūrvēsturiskās ainavas un kultūras pieminekļa vērtību, respektējot šīs kultūrvēsturiskās vērtības (telpisko izveidojumu, reljefa un apzaļumojumu sistēmu, apbūves arhitektonisko veidolu, būvju mērogu un apjoma proporcijas u.tml.);
- saimnieciskā darbība kultūras pieminekļu aizsardzības zonā plānojama, saglabājot kultūras piemineklim atbilstošu vidi, kā arī nodrošinot pieminekļa vizuālo uztveri;
- arheoloģiskā pieminekļa teritorijā nav pieļaujama jaunu objektu būvniecība un karjeru izstrāde, jaunu ceļu ierīkošana un citi ar zemes reljefa pārveidošanu saistīti darbi;
- lai turpmāk mazinātu administratīvo slogu privātpersonām teritorijas izmantošanai kultūras pieminekļu aizsardzības zonās, plānošanas ietvaros izstrādājami noteikumi – metodika fasāžu apdares renovācijai, fasāžu un jumta siltināšanai, kā arī jumtu iesegumu nomaiņai kultūras pieminekļu aizsardzības zonā. Ja ir izpildīti šie kultūras pieminekļu aizsardzības nosacījumi un noteiktās prasības attiecībā uz būvniecības iecerēm, kuru īstenošanai, saskaņā ar būvniecību reglamentējošo normatīvo aktu prasībām, būvvaldē iesniedzams paskaidrojuma raksts, apliecinājuma karte vai ēkas fasādes apliecinājuma karte, Inspekcijas izdoti īpašie noteikumi, būvniecības dokumentācijas saskaņošana un atļauja ar nosacījumiem darbu veikšanai nav nepieciešama;
- ap kultūras pieminekļiem ieteicams izstrādāt individuālas aizsardzības zonas, ņemot vērā konkrētā pieminekļa atrašanās vietu, tā ainavisku uztveri un iespējamās vizuālās ietekmes, atbilstoši MK 2003.gada 19.jūlija noteikumiem Nr.392 “Kultūras pieminekļu aizsargjoslu (aizsardzības zonu) noteikšanas metodika”;
- turpināt apzināt novada teritorijā kopumā un uzrādīt teritorijas plānojumā nozīmīgus objektus un teritorijas, kam piemīt kultūrvēsturiska vērtība – ēkas, kultūrvēsturisku norišu

vietas, ainaviski vērtīgas kultūrvēsturiskās vides un dabas teritorijas, kas nav iekļautas spēkā esošajā Valsts aizsargājamo kultūras pieminekļu sarakstā;

- plānojot novada nozīmes kultūrvēsturisku teritoriju un objektu piemērotu izmantošanu, paredzēt tos iesaistīt novada teritorijas kultūras mantojuma potenciāla papildināšanā un pilnveidošanā. Šādu objektu un teritoriju aizsardzība un pārvaldība regulējama pašvaldības līmenī.

### **3.4. TRANSPORTA INFRASTRUKTŪRAS RISINĀJUMI**

#### ***3.4.1. Ceļu infrastruktūra***

Vispārīgie principi transporta infrastruktūras attīstības nodrošināšanai Salacgrīvas novada teritorijas plānojumā ir noteikti saskaņā ar Salacgrīvas novada ilgtspējīgas attīstības stratēģiju 2015. - 2038.gadam (turpmāk-IAS) un Salacgrīvas novada attīstības programmu 2015. – 2021.gadam, tajās ietvertajām vadlīnijām transporta attīstībai novada teritorijā apkārtējo teritoriju sasaistes nodrošināšanai.

Ielu sarkanās līnijas ir apgrūtinājums, kas atbilstoši Aizsargjoslu likumam tiek noteiktas objektam. Teritorijas plānojumā tiek izmantota LGIA sagatavota topogrāfiskā pamatne ar mēroga noteiktību M 1:10000, līdz ar to ielu sarkanās līnijas grafiskajā daļā netiek attēlotas mēroga noteiktības dēļ. TIAN esošajām ielām Ainažu un Salacgrīvas pilsētās un novada ciemos tiek noteiktas saskaņā ar pēctecības principu no spēkā esošiem teritorijas plānojumiem. Sarkanās līnijas jāprecizē atbilstoši mēroga noteiktībai detālplānojumā, zemes ierīcības projektā, veicot zemes vienības precīzo uzmērīšanu vai būvprojektā – šādas izmaiņas nav uzskatāmas par teritorijas plānojuma grozījumiem. Jaunas sarkanās līnijas nosaka lokālplānojumā, detālplānojumā, zemes ierīcības projektā vai būvprojektā.

Plānojumā norādītas piekļuves vietas jūrai. Piekļuves vietas identificētas, ņemot vērā esošās takas, apmeklētāju pārvietošanās maršrutus, pludmales apkalpes transporta piekļuvei piemērotākus ceļus, ņemt vērā reljefu u.tml. apstākļus. TIAN paredzēti nosacījumi noeju izveidošanai sadaļā “Transporta infrastruktūras teritorija (TR)”. Galvenās piekļuves jūrai plānotas kompleksi ar pludmaļu teritorijām.

Visā Salacgrīvas novada teritorijā, ja tas nav pretrunā ar citu normatīvo aktu prasībām, papildus Apbūves noteikumos noteiktajam, atļauts izmantot zemi un būves atbilstoši attiecīgajā funkcionālajā zonā atļautajai izmantošanai, kā arī sekojošām darbībām:

- esošo ielu, ceļu, velosipēdistu vai gājēju ceļa vai piebrauktuves atjaunošana un jaunu ielu, ceļu, velosipēdistu vai gājēju ceļa vai piebrauktuves izbūve;
- objektam nepieciešamo transportlīdzekļu stāvvietu izbūve.

Apbūves teritoriju (jauno, vai rekonstruējamo un paplašināmo esošo) sasaistē ar valsts autoceļu tīklu ievēro "pakāpeniskuma" principu, tas ir, to tiešos pieslēgumus paredz galvenokārt pie pašvaldību vai valsts vietējiem autoceļiem, orientējoties uz pieslēgumu kopīgā skaita samazināšanu un savstarpēju attālināšanu perspektīvā, uzlabojot satiksmes drošības apstākļus. Jauni pieslēgumi pie valsts galvenā autoceļa A1 netiek plānoti; jauni pieslēgumi reģionālajam ceļam veidojami tikai gadījumos, ja tas ir saistīts ar esošā transporta tīkla pārplānošanu plašākā apkārtnē un risinājumu pamatojot detālplānojumā.

Ceļu ekspluatācijas un attīstības nodrošināšanai ievēro Aizsargjoslu likumā noteiktos ekspluatācijas aizsargjoslu platumus un nosacījumus ap valsts un pašvaldības ceļiem. Autoceļu aizsargjoslu skarošo nekustamo īpašumu zemju izmantošanai autoceļu rekonstrukcijai noslēdzamas vienošanās starp AS "LVC" un katru konkrēto zemes īpašnieku.

Teritorijas plānojumā mainīta Lāņu ciemu robeža attiecībā pret valsts autoceļu tīklu, pamatojoties uz iedzīvotāja iesniegumu. Lielākajā daļā gadījumu teritorijas plānojums pārmanto līdzšinējo plānojumu funkcionālo zonējumu attiecībā uz teritorijām, kas robežojas ar valsts ceļiem.

Plānojot jaunas dzīvojamās un publiskās apbūves teritorijas, tās paredzamas tādā attālumā no valsts autoceļiem, lai būtu nodrošināti apstākļi, kas neprasa papildus pasākumus aizsardzībai pret autotransporta radīto troksni. Izstrādājot teritorijas plānojumu, ir ņemti vērā MK 2014.gada 7.janvāra noteikumi Nr.16 „Troksņa novērtēšanas un pārvaldības kārtība” prasības un LVC mājaslapā publicētās troksņa kartes un troksņa samazināšanas rīcības plāni, kā arī LVC 15.07.2014. vēstulē Nr.2.2/2886 “Par teritoriju plānojumiem” minētās prasības. TIAN 3.5.sadaļā “Prasības vides risku samazināšanai” iekļauta informācija par troksņu un vibrācijas samazināšanas pasākumiem.

Līdz esošajiem valsts autoceļiem (kuri pašlaik atrodas ārpus apdzīvotajām vietām Ceļu satiksmes noteikumu izpratnē), pieļaujams, ka ciemu robeža sakrīt ar autoceļu zemes nodalījuma joslas robežu.

Ārpus pilsētu un ciemu teritorijām, lai samazinātu autoceļu negatīvo ietekmi uz vidi, nodrošinātu transporta maģistrāļu ekspluatāciju un drošību, kā arī izveidotu no dzīvojamās apbūves brīvu joslu, teritorijas plānojumā šajās vietās apbūves līniju ievēro ne mazāku, kā attiecīgajam autoceļam ar likumu noteiktā aizsargjosla. Izņēmums var būt objekti, kuri apkalpo blakus esošā

autoceļa lietotājus, tādi kā - degvielas uzpildes stacija, autoserviss, ēdināšanas uzņēmums - kuru precīza atrašanās vieta nosakāma detālplānojumā, respektējot attiecīgā autoceļa rekonstrukcijas vai paplašināšanas vajadzības un LVS 190 grupas standartos izvirzītās prasības. Izņēmums var būt arī komunikācijas, ja to izvietojums netraucē attiecīgā autoceļa rekonstrukcijas un paplašināšanas vajadzībām.

Pakalpojumu, servisa vai rūpnieciska rakstura objekti, kas tiek plānoti apdzīvoto vietu robežās, kur atļautais braukšanas ātrums ir ne lielāks par 70 km stundā, un teritorijās ārpus apdzīvotām vietām, autoceļu aizsargjoslās pieļaujami, izvērtējot katru gadījumu individuāli un saskaņojot plānoto darbību ar VSIA "Latvijas valsts ceļi" un / vai Satiksmes ministriju.

Detalizēts transporta attīstības plāns izstrādājams atsevišķa tematiskā plānojuma izstrādes ietvaros vai konkrētām novada teritorijas daļām. Atsevišķi izstrādājams lokālplānojums, detālplānojums, zemes ierīcības projekts vai rīkojama publiskā apspriešana gadījumos, ja:

- nav nodrošināta piekļūšana kādam atsevišķam zemes īpašumam;
- uzsākot vai paplašinot uzņēmējdarbību, ir nepieciešamība paplašināt autoceļu;
- attīstot apdzīvojamo apbūvi uz esošiem zemju īpašumiem, kā arī veicot to sadali vairākos īpašumos.

Ņemot vērā, ka iedzīvotāju skaita prognoze neparedz vajadzību pēc dzīvojamo teritoriju paplašināšanas, bet ražošanas teritorijas ir ar zināmu platības rezervi, ielu un ceļu tīklu paplašināšana nav nepieciešama. Ir jākoncentrējas uz esošās infrastruktūras kvalitātes uzlabošanu, piemēram, cieta seguma brauktuvju veidošanu intensīvākas satiksmes ceļiem un ielām. Vitāli svarīga ir novada ziemeļu daļas saistība ar Limbažiem pa autoceļu P12, kura posms starp Korģeni un Salacgrīvu ir ar grants segumu. Konkrētais ceļa posms intensīvas kravas transporta satiksmes apstākļiem nav piemērots.



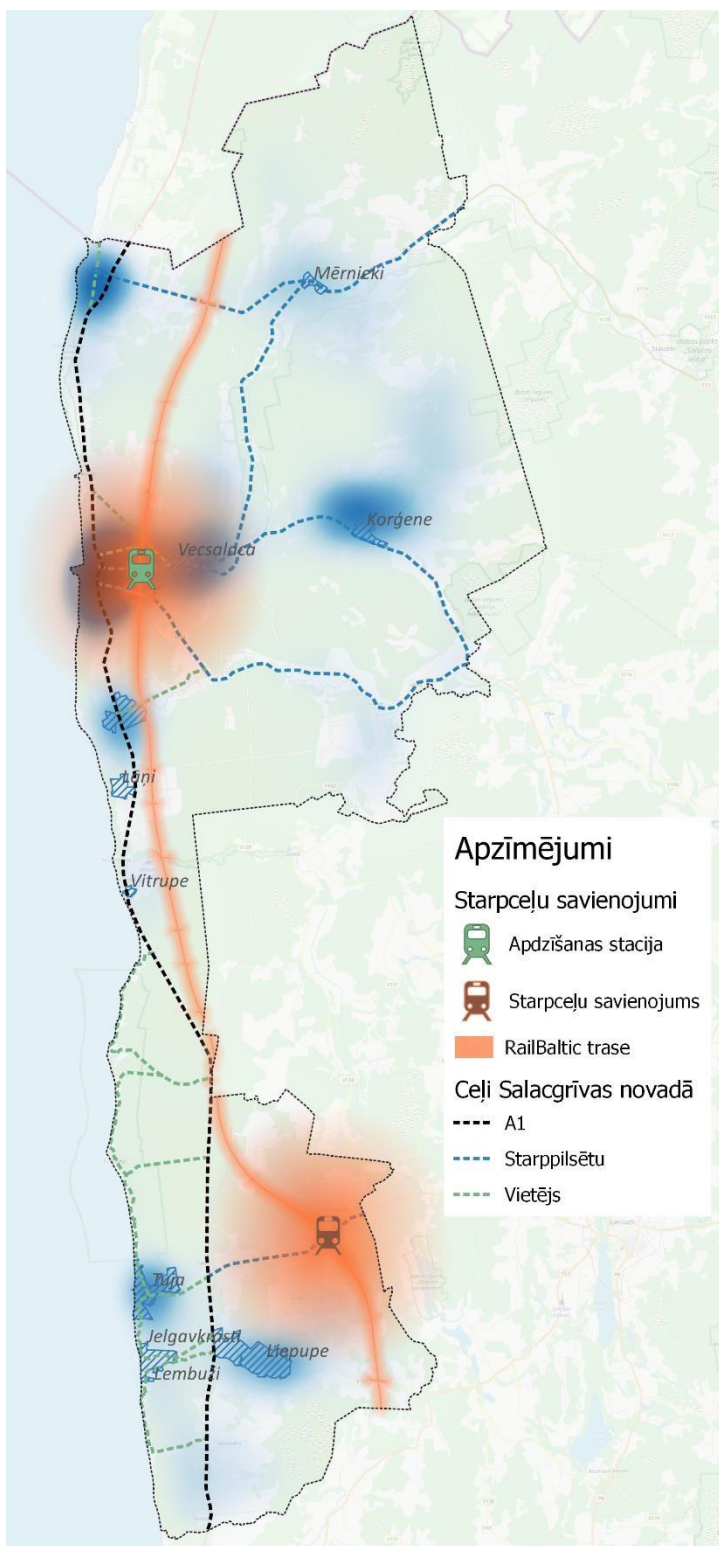
### 3.4.2. Dzelzceļa infrastruktūra (Rail Baltica)

Valdība akceptējusi Satiksmes ministrijas piedāvāto Rail Baltica dzelzceļa līnijas trases izvietojumu Latvijas teritorijā, kurā iekļauts B2-2 risinājums (8.att.) Rail Baltica ir nozīmīgs transporta infrastruktūras objekts.

Līdz ar projekta Rail Baltica realizēšanu būs iespējams attīstīt jaunas industriālās zonas Salacgrīvas novadā. Salacgrīvā industriālo teritoriju attīstību radīs automaģistrāles VIA Baltica tuvums un jau esošā saimnieciskā darbība.

← 8.attēls. Rail Baltica trases novietojums Salacgrīvas novadā





Saisīti ar Rail Baltica trases attīstību Salacgrīvas novadā analizētas arī transporta sistēmas ilgtermiņa attīstības iespējas. Šajā kontekstā īpaša uzmanība pievērsta Rail Baltica apdzīšanas staciju un starpceļu savienojumu attīstības iespējai Salacgrīvas pilsētā un Liepupes novada Tūjasmuižā.

← 9.attēls. Rail Baltica trases, apdzīšanas staciju un starpceļu savienojumu, kā arī autoceļu tīkla novietojums Salacgrīvas novadā

Saskaņā ar Ietekmes uz vidi novērtējuma ziņojumu Eiropas standarta platuma publiskās lietošanas dzelzceļa infrastruktūras līnijas Rail Baltica būvniecībai, apdzīšanas stacijas Salacgrīvā [...], starpceļu savienojumi Tūjasmuižā [...] izvietotas tā, lai nākotnē tajās, veicot minimālas infrastruktūras izmaiņas, būtu iespējams veidot stacijas vai pieturas punktus vietējai vai reģionālai vilcienu satiksmei, saimniecisko ceļu pieslēgumus.

Rail Baltica izbūves rezultātā būtiski saīsīnāsies ceļā līdz Rīgai pavadāmais laiks, ceļā pavadāmā laika ziņā tuvinot Salacgrīvas novada apdzīvotās vietas

Pierīgai. Jau šobrīd vērojama tendence, kurā Salacgrīvas novada dienvidu daļas (g.k. Liepupes pagasta) iedzīvotāji, ik dienas mēro ceļu uz darbavietām Rīgā. Līdz ar Rail Baltica izbūvi un radīto iespēju attīstīt apdzīšanas stacijas un starpceļu savienojumus par stacijām vai pieturas punktiem, iespējams ievērojami samazināt ceļā pavadīto laiku. Tādējādi Park&Ride sistēmas attīstība šajos stratēģiskajos punktos var dot būtisku ieguvumu novada iedzīvotāju struktūras attīstībā.

### **3.5. INŽENIERTEHNISKĀS APGĀDES RISINĀJUMI**

Visā Salacgrīvas novada teritorijā, ja tas nav pretrunā ar citu normatīvo aktu prasībām, papildus Apbūves noteikumos noteiktajam, ir atļauts izmantot zemi un būves atbilstoši attiecīgajā funkcionālajā zonā atļautajai izmantošanai, kā arī inženierkomunikāciju tīklu un objektu izbūvei atļautās izmantošanas nodrošināšanai.

Principiālais esošo un plānoto inženiertehniskās apgādes tīklu un objektu izvietojums grafiskajā daļā netiek attēlots mēroga noteiktības dēļ. Saskaņā ar normatīviem aktiem inženierkomunikāciju turētājiem informācija par savā īpašumā esošo objektu ir jānodod VZD rīcībā ievietošanai ATIS sistēmā. Tā kā datu izveide ir laikietilpīgs un izmaksu ziņā dārgs process, ne visi dati ir iesniegti normatīvajos aktos noteiktajā termiņā un nav redzami, pieejami sistēmā TAPIS to lejupielādei atbilstošā formātā šā teritorijas plānojuma izstrādes laikā.

Infrastrukturā objekti, kuru uzturēšanai izdalītas atsevišķas zemes vienības, ir ņemti vērā saistošās grafiskās daļas kartē "Funkcionālās zonējums", tās nosakot kā "Tehniskās apbūves teritorijas" (piemēram, elektroapgādes apakšstacijas, ūdensgūtnes, NAI u.tml.).

Vispārīgas prasības noteiktas TIAN sadaļā "Prasības inženiertehniskās apgādes tīkliem un objektiem" un "Tehniskās apbūves teritorijas".

Aizsargjoslas attēlotas atbilstoši TP mēroga 1: 10 000 noteiktībai, grafiskajā daļā attēlojot tās aizsargjoslas, kas ir platākas par 10 m.

Īstenojot teritorijas plānojumu, lokālplānojumu, detālplānojumu un konkrēto būvprojektu izstrādē jāievēro normatīvajos aktos inženierkomunikāciju un to būvju būvniecības noteikumu prasības un tiem noteiktās aizsargjoslas un attālumi starp tiem.

#### ***3.5.1. Elektroapgāde***

Plānojot ielu, ceļu un ar tiem saistīto objektu, kā arī inženierkomunikāciju novietojumu paralēli vai šķērsojumos ar 110kV elektrolīniju un tuvošanos tām, jāievēro nepieciešamie savstarpējie horizontālie un vertikālie attālumi, kas noteikti Latvijas būvnormatīvā LBN 008-14 "Inženiertīklu izvietojums", Aizsargjoslas likuma 45.pantā, Ministru kabineta apstiprinātajos noteikumos Nr.982 Enerģētikas infrastruktūras objektu aizsargjoslu noteikšanas metodika" un citu inženierkomunikāciju būvnormatīvos.

Plānojot apbūves teritorijas 110kV elektrolīnijas tuvumā nepieciešams ēkas, būves un paralēli novietotas ielas, ceļus paredzēt ārpus elektrolīniju aizsargjoslām.

Plānojot sporta, atpūtas, cilvēku pulcēšanās objektu un izglītības iestāžu novietojumu paredzēt tālāk par 30 metriem no 110kV elektrolīnijas malējo vadu projekcijas.

110kV elektrolīnijas balstu novietojumu neiekļaut ielu sarkano līniju teritorijās. Mainīt sarkano līniju novietojumu saskaņā ar pašvaldības darba uzdevumu plānojuma izstrādei ar mērķi ievērot Latvijas būvnormatīva LBN 008-14 prasības.

Lokālpilānojumu, detālpilānojumu, zemes ierīcības projektu un būvprojektu izstrādāšanai, kuru teritorija atrodas 110kV elektrolīnijas aizsargjoslā, kā arī ielu, ceļu un inženierkomunikāciju būvprojektu izstrādāšanai elektrolīnijas šķērsojumos, vai arī, plānojot tādu objektu būvniecību, kuri atrodas ārpus elektrolīnijas aizsargjoslas, bet iespējama aizsargjoslu pārklāšanās, saņemt tehniskos noteikumus un projektus iesniegt izskatīšanai AS "Augstsprieguma tīkls".

Darbiem ar celšanas un citiem mehānismiem tuvāk par 30 metriem no 110kV elektrolīnijas malējiem vadiem jā sagatavo un jā saskaņo ar AS "Augstsprieguma tīkls" darbu veikšanas projekts.

Plānojot jaunu objektu būvniecību, paredzēt vietu inženierkomunikāciju koridoriem to pieslēgšanai pie esošajiem vai jaunizveidojamiem inženiertīkliem. Plānojot elektroapgādes objektu un elektroietaišu izvietojumu, jāparedz to netraucēta apkalpošana (ārpus iežogotām teritorijām) un transporta piekļūšanas iespējas.

Paplašinot esošās apdzīvotās vietas vai izveidojot jaunas dzīvojamās teritorijas esošajos ciemos un pilsētās, jāpieprasa AS „Sadales tīkls” tehniskos noteikumus 20kV un 0,4kV gaisvadu līniju pārbūvei atbilstoši normatīviem par elektrolīniju ierīkošanu apdzīvotās vietās. Elektrolīnijas pārbūves izdevumus, jāsedz izmaiņu ierosinātājam.

Plānojumos, sarkano līniju plāna izveidē paredz vietu sarkano līniju joslā plānotiem 20kV un 0,4kV kabeļiem (esošo līniju rekonstrukcijas gadījumā), ar nosacījumu, ka tie neatrodas zem ceļa braucamās daļas.

### ***3.5.2. Ūdensapgādes, sadzīves kanalizācijas un lietus kanalizācija***

Vispārīgās prasības ietvertas Teritorijas izmantošanas un apbūves noteikumu 3.2. sadaļā “Prasības inženiertehniskās apgādes tīkliem un objektiem”. Centralizēto ūdensapgādes un kanalizācijas tīklu attīstību un pasākumus dzeramā ūdens uzlabošanai nodrošina atbilstoši MK 2003.gada 29.aprīļa noteikumiem Nr.235 "Dzeramā ūdens obligātās nekaitīguma un kvalitātes prasības, monitoringa un kontroles kārtība".

Ūdensvada un kanalizācijas tīklus projektē, ievērojot LBN 223 - 15 „Kanalizācijas būves” un LBN 222 - 15 „Ūdensapgādes būves”.

### **3.5.3. Elektronisko komunikāciju infrastruktūra**

Teritorijas plānojumā iekļauta informācija par mobilo sakaru operatoru (“LMT”, “Bite”, Tele2 u.c.), kā arī Aizsardzības ministrijas valdījumā esošā sakaru torņu zemes vienībām, kas izdalītas atsevišķi. Sakaru torņu ekspluatācijai ir noteikts funkcionālais zonējums “Tehniskās apbūves teritorija (TA)”.

Elektronisko sakaru būvēm un tīkliem jāievēro Aizsargjoslu likumā noteiktās ekspluatācijas aizsargjoslas. Mēroga noteiktības dēļ plānojuma saistošajās kartēs “Funkcionālais zonējums” un “Aizsargjoslas u.c. teritorijas izmantošanas aprobežojumi” atsevišķus elektronisko sakaru objektus un tīklus neuzrāda.

Lai nodrošinātu Elektronisko sakaru likumā (pieņemti 2004.gada 28.oktobrī) noteikto (nodrošināt publisko elektronisko sakaru tīkla darbību un elektronisko sakaru pakalpojumu sniegšanu) un Teritorijas attīstības plānošanas likumā noteikto, inženierkomunikāciju tīklus un objektus atļauts ierīkot jebkurā vietējās pašvaldības teritorijas plānojumā noteiktajā funkcionālajā zonā, uzstādīt un ekspluatēt publisko elektronisko sakaru tīklus, ar to saistītās iekārtas un inženierkomunikācijas, publisko elektronisko sakaru iekārtas un ar to saistītās inženierkomunikācijas iespēju robežās paredzot esošu komunikāciju – elektroapgādes tīklu, un piebraucamo autoceļu tuvumā.

Jaunveidojuma zemesgabala minimālā platība un apbūves raksturīgais rādītājs (būvju maksimālais augstums m) nav attiecināmi uz inženiertehniskās apgādes tīkliem un to objektiem, izņemot minimālā zemes gabala platību mobilo sakaru torņiem u.c. inženiertehniskās apgādes objektiem.

Uz mobilo sakaru būvēm neattiecas augstumu ierobežojumi plānotajā izmantošanas teritorijā, ciktāl tie nav ierobežoti Latvijas Republikas normatīvajos aktos noteiktajos gadījumos (piemēram, būvju izvietojums un augstums saskaņojams likuma „Par aviāciju” 41.panta „Gaisa kuģu lidojumiem potenciāli bīstamu objektu būvniecības, ierīkošanas, izvietojuma un apzīmēšanas kārtība” noteiktajā kārtībā ar VA „Civilās Aviācijas aģentūra”).

Nemot vērā elektronisko sakaru tīkla pārklājuma specifiku, elektronisko sakaru tīkla infrastruktūras elementiem un to apgādes infrastruktūrai nav noteikti ierobežojumi un tos ir

atļauts izbūvēt visā teritorijā, paredzot aizsargjoslu, saskaņā ar Aizsargjoslu likuma noteikumiem.

#### **3.5.4. Meliorācija**

Lai novērtētu meliorācijas sistēmu stāvokli, turpmākās TP īstenošanas gaitā nepieciešams veikt meliorācijas sistēmu inventarizāciju, it īpaši definējot koplietošanas novadgrāvjus, kuru atjaunošanai var tikt piesaistīts ES struktūrfondu vai valsts finansējums. Šis teritorijas plānojums paredz un nodrošina meliorācijas sistēmu saglabāšanu, ekspluatāciju, uzturēšanu, lai tās kalpotu sākotnēji paredzētajam mērķim – optimāla mitruma režīma nodrošināšanai augsnē, liekā ūdens aizvadišanai.

Plānojot jebkādu būvniecību meliorētā zemē, jāsaņem tehniskie noteikumi ZMNĪ. Lai nodrošinātu iepriekšminēto, ievēro aktuālos, meliorācijas jomai saistošos normatīvos aktus un 2010. gada 14. janvārī pieņemtais Meliorācijas likums un spēkā esošie normatīvie akti un to grozījumi:

- MK 2014.gada 16.septembra noteikumi Nr.550 „Hidrotehnisko un meliorācijas būvju būvnoteikumi”;
- MK 2015.gada 30.jūnija noteikumi Nr.329 „Par Latvijas būvnormatīvu LBN 224-15 „Meliorācijas sistēmas un hidrotehniskās būves”;
- MK 2010.gada 3.augusta noteikumi Nr.714 „Meliorācijas sistēmas ekspluatācijas un uzturēšanas noteikumi”;
- MK 2003.gada 13.maija noteikumi Nr.258 „Noteikumi par ekspluatācijas aizsargjoslu ap meliorācijas būvēm un ierīcēm noteikšanas metodiku lauksaimniecībā izmantojamās zemēs un meža zemēs”;
- MK 2010.gada 13.jūlija noteikumi Nr.623 „Meliorācijas kadastra noteikumi”;
- MK 2010.gada 6.jūlija noteikumi Nr.612 „Kārtība, kādā nosakāmi un atlīdzināmi zaudējumi, kas saistīti ar meliorācijas sistēmu bojāšanu, iznīcināšanu vai izmantošanas tiesību ierobežošanu”;
- MK 2010.gada 10.augusta noteikumi Nr.755 „Koplietošanas meliorācijas sistēmas būvniecības, ekspluatācijas un uzturēšanas izmaksu aprēķina, to sadales un norēķinu kārtība”.

### **3.5.5. Ģeodēziskie punkti**

Salacgrīvas novada teritorijā ir 46 valsts ģeodēziskā tīkla punkti, vietējas nozīmes ģeodēzisko punkti 63 esošie globālās pozicionēšanas 3.klases un triangulācijas punkti un 90 esošie nivelēšanas punkti (skatīt TIAN 9. un 10. pielikumus). Valsts ģeodēziskā tīkla punktu telpiskais izvietojums iekļauts grafiskās daļas kartē.

Vispārīgie nosacījumi, kas attiecas uz ģeodēziskajiem punktiem, iekļauti TIAN 3.2. sadaļā, nosakot, ka vietējā ģeodēziskā tīkla punktu ierīkošanu, uzturēšanu un aizsardzību Salacgrīvas novada teritorijā nodrošina attiecīgā pašvaldība. Ģeodēziskā tīkla punktus ir aizliegts iznīcināt un bojāt, kā arī aizliegts veikt darbības, kas traucē pieeju ģeodēziskā tīkla punktiem un ģeodēzisko darbu veikšanu tajos. Ja tiek bojāts ģeodēziskais punkts, tā atjaunošanas projekts jāaskaņo ar ģeodēzisko punktu turētājiem; atjaunošanas darbi tiek veikti par tā līdzekļiem, kurš sabojājis ģeodēziskā tīkla punktu. Atjaunojot būvi, ģeodēziskos punktus, kuri atrodas ēkās un būvēs (nivelēšanas sienas zīmes vai vietējā ģeodēziskā tīkla sienas zīmes) nedrīkst aizsegt, bojāt, iznīcināt vai padarīt nepieejamus.

### **3.6. TERITORIJAS FUNKCIONĀLAIS ZONĒJUMS**

Teritorijas plānošanā, nosakot atļauto izmantošanu, ar zonējuma palīdzību tiek parādītas un reizē nodalītas konkrētās teritorijas dažādu vietu atšķirīgās funkcijas, strukturālās un arī vizuālās pazīmes jeb dažādās izmantošanas. Funkcionālā zonējuma izstrāde ir viens no teritorijas plānošanas galvenajiem mērķiem. Teritorijas izmantošanas veidu (funkcionālo zonu) iedalījums tiek veidots, balstoties uz atšķirīgu izmantošanas veidu galveno grupu noteikšanu, tai pašā laikā katras funkcionālās zonas telpiskās struktūras elementu vienojošās pazīmes ir to funkcija, telpiskais risinājums un novietojums.

MK 2013.gada 30.aprīļa noteikumi Nr.240 „Vispārīgie teritorijas plānošanas, izmantošanas un apbūves noteikumi” (turpmāk-VAN) nosaka vienotu funkcionālo zonu iedalījumu, kas jāizmanto, izstrādājot teritorijas, to grozījumus un lokālplānojumus (14.tabula).

**Funkcionālais zonējums** – vizuāli izceltas funkcionālā zonējuma teritorijas ar individuāliem (detalizētiem) noteikumiem (indeksētās teritorijas), piemēram, no plānotā izmantošanas veida atšķirīga zemes dališana, apbūves rādītāji, papildus funkcija vai citi ierobežojumi un papildinājumi. Viena indeksēta teritorija drīkst nosegt tikai vienu funkcionālā zonējuma veidu (piemēram, mazstāvu dzīvojamo apbūves teritoriju (DzM)), nepārklājoties ar citām.

**Datu slānī iekļaujamie objektu veidi un to simbolizācija**

Atribūta lauka „grupas nosaukums”	Obligātā simbolizācija
Savrupmāju apbūves teritorija DzS	
Mazstāvu dzīvojamās apbūves teritorija DzM	
Daudzstāvu dzīvojamās apbūves teritorija DzD	
Publiskā apbūves teritorija P	
Jaukta centra apbūves teritorija JC	
Rūpnieciskās apbūves teritorija R	
Transporta infrastruktūras teritorija TR	
Tehniskās apbūves teritorijas TR	
Dabas apstādījumu teritorija DA	
Mežu teritorija M	
Lauksaimniecības teritorija L	
Ūdeņu teritorija Ū	

Ar teritorijas plānojumu noteiktais funkcionālais zonējums balstīts uz principiem:

- klasifikācija veidota saskaņā ar VAN noteikto vienoto funkcionālo zonu iedalījumu;
- klasifikācija izveidota ar mērķi identificēt galvenās izmantošanas grupas, nosakot pēc iespējas mazāku to skaitu;
- ievērojot pēctecības principu, iespēju robežās maksimāli saglabāts šobrīd spēkā esošais regulējums attiecībā uz teritorijas izmantošanu un apbūvi (kas nav pretrunā normatīvo aktu prasībām).

Katra konkrētā teritorija ir atšķirīga, tādēļ, lai klasifikācija neradītu tikai ierobežojumus, vairākās funkcionālajās zonās izdalītas apakšzonas ar atšķirīgiem izmantošanas noteikumiem, apzīmējot tās ar funkcionālā zonējuma indeksu (burtu un ciparu kombināciju).

Funkcionālais zonējums attēlots Teritorijas plānojuma grafiskās daļas kartē “Funkcionālais zonējums”.

Detalizētu katras funkcionālās zonas atļauto izmantošanu - jaunveidojamo zemes vienību minimālās platības un apbūves parametrus - maksimālo apbūves blīvumu, maksimālo apbūves intensitāti, minimālo brīvo zaļo teritoriju, atļauto stāvu skaitu un maksimālo atļauto būvju augstumu skatīt Teritorijas plānojuma Teritorijas izmantošanas un apbūves noteikumos.

### **3.7. AIZSARGJOSLAS, TAUVAS JOSLAS U.C. TERITORIJAS IZMANTOŠANAS APROBEŽOJUMI**

Aizsargjoslas Salacgrīvas novada teritorijas plānojumā noteiktas atbilstoši Aizsargjoslu likumam un attēlotas grafiskās daļas kartē “Aizsargjoslas u.c. teritorijas izmantošanas aprūtinājumi” atbilstoši mēroga 1: 10 000 noteiktībai (t.i., grafiskajā daļā attēlotas tās aizsargjoslas, kuru platums ir vienāds vai lielāks par 10 m, kā arī 10 m virszemes ūdens objektu aizsargjoslas ciemu teritorijās un valsts nozīmes ūdensnoteku ekspluatācijas aizsargjoslas).

Aizsargjoslās ievēro Aizsargjoslu likumā un saistītajos normatīvajos aktos noteiktos aprobežojumus. Lai nodrošinātu TIAN aktualitāti, tajos netiek dublēti Aizsargjoslu likuma u.c. normatīvie akti, tā vietā iekļautas atsauces uz šiem nosacījumiem.

Izmaiņas aprūtinātajās teritorijās un objektos un ar tiem saistītajās aizsargjoslās un/vai aizsardzības zonās nav uzskatāmas Salacgrīvas novada teritorijas plānojuma grozījumiem. Visa veida aizsargjoslas ir jāprecizē un jāattēlo lokālpāņojumos, detālpāņojumos, zemes ierīcības projektos vai aprūtinājumu plānos, atbilstoši to izstrādes mēroga noteiktībai.

Tauvas joslas platumu un nosacījumu ievēro atbilstoši Zvejniecības likuma u.c. normatīvo aktu prasībām. Tauvas josla noteikta:

- 4 m tauvas josla gar privāto ūdeņu krastiem
- gar jūras krastu – 20 m
- gar pārējo ūdeņu krastiem - 10 m tauvas josla.

Tauvas josla netiek noteikta, ja privātie ūdeņi visā to platībā un tiem piegulošās sauszemes daļa pieder vienam un tam pašam īpašniekam un zvejas tiesības šajos ūdeņos nepieder valstij. Tauvas joslas attēlo lokālpāņojumos, detālpāņojumos, zemes ierīcības projektos vai zemes vienības aprūtinājumu plānā.

Saskaņā ar likumu Par pašvaldībām un Aprūtināto teritoriju informācijas sistēmas likumu, pašvaldība sagatavo datus un ir atbildīga par 14 veidu aizsargjoslām. Pašvaldība teritorijas plānojuma izstrādes ietvaros ir sagatavojusi datus par sekojošām aizsargjoslām:

- 1) Baltijas jūras un Rīgas līča piekrastes aizsargjoslu,
- 2) virszemes ūdensobjektu aizsargjoslām,
- 3) tauvas joslām, izņemot tauvas joslas teritorijas zvejas un kuģošanas vajadzībām,
- 4) aizsargjoslām ap ūdens ņemšanas vietām,
- 5) mežu aizsargjoslām ap pilsētām,
- 6) aizsargjoslām ap kapsētām,



- 7) aizsargjoslām ap notekūdeņu attīrīšanas ietaisēm,
- 8) aizsargjoslām gar ielām un autoceļiem,
- 9) gājēju celiņiem un transportlīdzekļu stāvvietām, ko pašvaldība noteikusi, lai nodrošinātu piekļuvi pludmalei.

Teritorijas plānojuma izstrādes ietvaros nav identificētas sekojošas teritorijas, līdz ar to nav noteiktas aizsargjoslas šāda rakstura teritorijām vai objektiem:

- 1) pašvaldības izveidotām īpaši aizsargājamām dabas teritorijām;
- 2) dzīvnieku kapsētām;
- 3) atkritumu apglabāšanas poligoniem, atkritumu izgāztuvēm, ap izmantošanai pārtikā neparedzēto dzīvnieku izcelsmes blakusproduktu lieljaudas sadedzināšanas uzņēmumiem vai pārstrādes uzņēmumiem;
- 4) aizsprostiem;
- 5) esošiem dzelzceļiem, tai skaitā gar dzelzceļiem, pa kuriem pārvadā naftu, naftas produktus, bīstamas ķīmiskās vielas un produktus;
- 6) būvniecības ierobežojumu teritorijām, kas noteiktas teritorijas attīstības plānošanas dokumentos.

Ja teritorijas plānojuma izstrādes ietvaros ir izveidoti minētie objekti vai teritorijas, pašvaldība sagatavo informāciju atbilstoši Aprūtināto teritoriju informācijas sistēmas likumam un iesniedz iekļaušanai ATIS datubāzē.

Teritorijas plānojuma grafiskajā daļā attēlotās aizsargjoslu teritorijas:

- 1) virszemes ūdensobjektu – ūdensteču aizsargjoslas (skatīt 15.tabulu);
- 2) tauvas joslas teritorija gar jūras piekrasti 20m platumā;
- 3) mežu aizsargjosla ap pilsētām 17,41 ha platībā, kas ir saglabāta no Salacgrīvas pagasta teritorijas plānojuma;
- 4) aizsargjoslas ap piecām kapsētām – 300 m platumā pilsētās un lauku teritorijās, aizsargjosla uzrādīta plānotajām kapsētu teritorijām;
- 5) aizsargjoslas ap notekūdeņu attīrīšanas ietaisēm pilsētu un ciemu teritorijās 200 metru platumā;
- 6) aizsargjoslas gar valsts galvenajiem un reģionālajiem autoceļiem – 100 metru un 60 metru platumā;
- 7) noteikti gājēju celiņi piekļuves nodrošināšanai pie jūras.

## Virszemes ūdensobjektu – ūdensteču aizsargjoslas Salacgrīvas novadā

Upes nosaukums	Upes garums	Noteiktais aizsargjoslas platums katrā krastā
<b>Korģe</b>	33 km	100 m
<b>Korģīte</b>	7 km	10 m
<b>Krišupīte</b>	9 km	10 m
<b>Vēverupe</b>	7,8 km	10 m
<b>Zaķupe vai Zaķupīte</b>	12 km	50 m
<b>Liepupe</b>	21 km	50 m
<b>Duntes strauts</b>	7,77 km	10 m
<b>Mazurga</b>	4,52 km	10 m
<b>Lielurga</b>	~9 km	10 m
<b>Muižulurga</b>	~5 km	10 m
<b>Lepsturga</b>	4,7 km	10 m
<b>Vitrupe</b>	36 km	100 m
<b>Unģenurga</b>	11,8 km	50 m
<b>Vedamurga</b>	10,7 km	50m
<b>Ķulaurga</b>	7,55 km	10m
<b>Jaunupe- savieno Svētupi ar Salacu</b>	4,5 km	10m

Aizsargjoslas ap ūdens ņemšanas vietām grafiskajā daļā netiek uzrādītas, jo nav pilnīgas informācijas par visu novadā esošo ūdens ņemšanas vietu – artēzisko urbumu dziļumu, to noteiktajām ķīmiskajām un bakterioloģiskajām aizsargjoslām. Mēroga noteiktības dēļ netiek attēlota stingrā režīma aizsargjosla ap ūdens ņemšanas vietām 10 m platumā. Ieteicams pašvaldībai veicot darbības ar nekustamo īpašumu, piemēram, izdodot būvatļauju vai veicot zemes sadalīšanu / apvienošanu, pieprasīt no zemes īpašnieka informāciju par esošo ūdens ņemšanas vietu – to dziļumu, noteiktajām aizsargjoslām, tādējādi laika gaitā uzkrājot informāciju datu bāzes izveidei.

Teritorijas plānojuma grafiskajā daļā netiek attēlotas pašvaldības autoceļu aizsargjoslas, jo autoceļu datubāze ir mainīga. Sarkanām līnijām TIAN ir noteikti ielu platumi, kas precizējami izstrādājot detalizētāku topogrāfisko plānu.

Pamatojoties uz saņemtajiem atzinumiem par TP 1.redakciju, TP grafiskajā daļā iekļautas sekojošas aizsargjoslas: saskaņā ar MK 27.06.2006. noteikumiem Nr.508 “Noteikumi par aizsargjoslām ap valsts aizsardzības objektiem un šo aizsargjoslu platumu” nekustamajos īpašumos Salacgrīvas novadā, Salacgrīvas pagastā, "Aizvēji", kadastra Nr. 6672 007 0061 un "Kapteīni 1", kadastra Nr. 6672 012 0062, noteikta 25 metru aizsargjosla ap valsts aizsardzības objektiem.

### **3.8. AINAVISKI VĒRTĪGĀS TERITORIJAS UN SKATU PUNKTI**

Salacgrīvas novads ir bagāts ar ainaviskām teritorijām, kuras saistītas ar noteiktiem skatu punktiem, kas šo ainavu ļauj pilnvērtīgi izbaudīt. Ziemeļvidzemes biosfēras rezervātam (turpmāk - ZBR) ir izstrādāts Ainavu ekoloģiskais plāns, taču tas risina liela mēroga bio-ģeogrāfiskās ainavu identificēšanas problēmas un tikai pastarpināti ir saistīts ar telpiskās plānošanas aspektiem. Šajā dokumentā kā ainaviski vērtīgas teritorijas noteiktas Rīgas līča krasta kāpu aizsargjosla un īpaši aizsargājamas dabas teritorijas Salacgrīvas novadā.

Latvijas Lauku tūrisma asociācija ir izstrādājusi dokumentu “Piekrastes apbūves vadlīnijas” (“Lauku ceļotājs”, 2011.gads), kas attiecināms uz Latvijas teritorijas Baltijas jūras un Rīgas līča piekrastes apbūvi un ietver jūras piekrastes raksturīgās apbūves principus, apbūves reģionālās īpatnības un nosaka rekomendējošas vadlīnijas jaunas apbūves veidošanai. Lai varētu TIAN iestrādāt nosacījumus apbūves veidošanai Rīgas līča piekrastes Salacgrīvas novada teritorijā, nepieciešama detalizēta esošās apbūves izpēte un analīze ar mērķi noteikt specifiskas teritorijas, prasības, kas veidotu ainaviski vērtīgu teritoriju un būtu aizsargājamas ar normatīviem aktiem. Līdz šādas izpētes veikšanai TIAN tiek rekomendēts ievērot Latvijas Lauku tūrisma asociācijas izstrādātās “Piekrastes apbūves vadlīnijas” (“Lauku ceļotājs”, 2011.gads).

Kā būtisks ainavu saudzējošs mehānisms TIAN tiek paredzēti nosacījumi esošo lauksaimniecības zemju apmežošanas ierobežošanai. Tie paredz aizliegt apmežot lauksaimniecības zemes, kas:

- 1) atrodas Ziemeļvidzemes biosfēras rezervāta ainavu aizsardzības zonā, kas noteikta likumā par Ziemeļvidzemes biosfēras rezervātu,
- 2) lauksaimniecībā izmantojamās zemes auglība ir 38 balles un augstāka (<https://geolatvija.lv/geo/mapviewer?licenceId=Free-243>),
- 3) vienlaidus lauku zemju platība ir lielāka par 2 ha un zemes auglība ir 30 balles un augstāka, izņemot erozijai pakļautās platības,
- 4) vismaz 90% no zemes vienības ir meliorētas platības (ar slēgtu drenāžas sistēmu), izņemot gadījumus, kad ir izstrādāts meliorācijas sistēmas atjaunošanas / pārbūves projekts un saskaņots Salacgrīvas novada būvvaldē,
- 5) uz zemes ir bioloģiski vērtīgie zālāji, saskaņā ar LAD mājas lapā pieejamo kartogrāfisko informāciju,
- 6) ekoloģiski nozīmīgas lauksaimniecības vai augstas dabas vērtības zemes, piemēram, palieņu pļavas vai lauksaimniecības zemes, kuras robežojas ar putnu

mikroliegumiem (teritorijās, kurās barojas putni), ko nosaka DAP vai Valsts vides dienests.

Nosacījumi paredz, ka pašvaldība vai tās pakļautībā esoša institūcija apseko objektu un pieņem lēmumu par atļauju veikt lauksaimniecībā izmantojamās zemes apmežošanu, atbilstoši iepriekš



minētiem kritērijiem.

Salacgrīvas novadā ir 9 īpaši aizsargājamās dabas teritorijas, ieskaitot ZBR, kas aptver visu novada teritoriju. ZBR ainavu aizsardzības zonā ir vairāki īpaši izceļami ainaviski augstvērtīgi skatu punkti (9.attēls), kas perspektīvā attīstāmi kā tūrisma objekti ar ierīkoti skatu laukumiem vai torņiem.

Tā, piemēram, ir saglabājamas pļavas gar ceļu Limbaži-Salacgrīva P12 (objekts Nr.8 “Salacas posms ar palieņu pļavām” 10.attēlā) novēršot apauguma veidošanos, kas varētu aizsegt šos skatu punktus.

← 10.attēls Salacgrīvas

novada ainaviskie skatu punkti

ZBR likumā ir noteiktas teritorijas, kurās ir iespējams veidot vēja parkus jeb vienotā sistēmā saslēgtas piecas vai vairāk vēja elektrostaciju grupas, kurās atsevišķas vēja elektrostacijas ir



izvietotas ne tālāk kā 2 km attālumā cita no citas. Ar likumu noteiktās teritorijas skar Salacgrīvas novadam ainaviski būtiskas teritorijas pie Ainažu un Salacgrīvas pilsētām, kā arī ciemiem un piejūras teritorijas. Lai saglabātu esošo ainavisko skatu, teritorijas plānojumā paredzēts samazināt likumā noteikto teritoriju (11.attēls), par robežu nosakot plānoto Rail Baltica dzelzceļa līniju (TIN 71) – starp Rīgas līča piekrasti un šo dzelzceļa līniju vēja parku ierīkošana nav atļauta (skatīt TIAN 3.pielikumu).

← 11.attēls Rail Baltica dzelzceļa trases un vēja parku veidošanai piemērotās zonas ZBR.

### **3.9. TERITORIJAS PLĀNOJUMA ĪSTENOŠANA**

Teritorijas plānojumu īsteno atbilstoši Būvvaldē saskaņotiem būvprojektiem Būvniecības procesā noteiktajā kārtībā. Nepieciešamības gadījumā, to pamatojot, papildus piemērojama lokālplānojuma, detālplānojuma vai publiskās apspriešanas procedūra. Procedūru piemēro normatīvajos aktos noteiktajos. Papildus tam TIAN noteikti gadījumi, kad rīkojamas publiskās apspriedes: ja kādā funkcionālā zonējumā paredzētā papildizmantošana pārsniedz 30% (dzīvojamai apbūvei) vai 5% (dabas apstādījumu

teritorijās) no funkcionālā zonējumā atļautās izmantošanas vienotas daļas, pirms būvatļaujas saņemšanas ir jāveic būvniecības ieceres publiskā apspriešana atbilstoši normatīvo aktu prasībām.

Ja nekustamā īpašuma izmantošana ir likumīgi iesākta pirms šo TIAN spēkā stāšanās, bet teritorijas plānojums nosaka nekustamajā īpašumā citu atļauto izmantošanu, īpašnieks ir tiesīgs turpināt likumīgi uzsākto izmantošanu gadījumos, ja:

- ir izsniegts plānošanas un arhitektūras uzdevums, kuram nav beidzies derīguma termiņš;
- ir akceptēts būvprojekts, kura akceptam nav beidzies derīguma termiņš;
- zemes vienībā atrodas ekspluatācijā nodotas ēkas;
- ir saskaņots būvprojekts vai ir spēkā esoša būvatļauja.

Pirms šī Teritorijas plānojuma apstiprinātos detālplānojumus īsteno atbilstoši detālplānojumam.

### **3.10. TURPMĀKĀ PLĀNOŠANA**

Teritorijas plānojumā noteiktais funkcionālais zonējums nodrošinās gan ilglaicīgu teritorijas izmantošanu, gan pilnvērtīgu īpašuma izmantošanu. Lai veiktu precizējumus vai detalizētu kādas noteiktas teritorijas attīstības virzienus, nepieciešams izstrādāt lokālplānojumus kā teritorijas plānojuma grozījumus vai detālplānojumus.

Ja tiek plānota Salacgrīvas vai Ainažu pilsētas robežu maiņa, kas tiek pamatota novada attīstības programmā, izstrādājami Salacgrīvas novada teritorijas plānojuma grozījumi noteiktas teritorijas daļai.

Turpmākās plānošanas procesā, lai saglabātu esošās dabas vērtības un noteiktu teritorijas uzņēmējdarbības, lauku saimniecību attīstībai, kā arī noteiktu prasības apbūvei piekrastes zonā ir nepieciešams veikt detalizētu tematiskā plāna izstrādi **ainavisko vērtību** definēšanai un to saglabāšanas nosacījumu izvirzīšanai, kas iestrādājami teritorijas plānojumā, veicot to grozījumus.

Tā kā Salacgrīvas novada plānošanas procesā īpaši liela nozīme ir **ūdensmalu telpiskās struktūras** plānošanai, apsaimniekošanai un pieejamības nodrošināšanai, rekomendēts veikt atbilstoša tematiskā plāna izstrādi.

Pašvaldībai ir nepieciešams izstrādāt **inženierkomunikāciju plānu** ar apgrūtinātajām teritorijām un objektiem, kas atbilstoši normatīviem aktiem iesniedzams VZD ievietošanai ATIS sistēmā.

Plānoto apbūvi, tās pārbūvi vai atjaunošanu, teritorijas labiekārtojumu risina konkrētu būvprojektu ietvaros.

Salacgrīvas novada domes priekšsēdētājs

Dagnis Straubergs