

**SALACGRĪVAS NOVADA TERITORIJAS
PLĀNOJUMS
2018-2029. GADAM**

Paskaidrojuma raksts

1. redakcija



Pasūtītājs: Salacgrīvas novada dome
Izstrādātājs: SIA "RPAliance"

2018

SATURS

IEVADS.....	3
1. TERITORIJAS PLĀNOJUMA IZSTRĀDES PAMATNOSTĀDNES	6
1.1. Pamatprincipi	6
1.2. Novada raksturojums	7
1.3. Pārskats par spēkā esošā Salacgrīvas novada teritorijas plānojumu.....	12
2. PLĀNOŠANAS KONTEKSTS.....	15
2.1.Nacionālais līmenis.....	15
Latvijas ilgtspējīgas attīstības stratēģija līdz 2030.....	15
Valsts ilgtermiņa tematiskais plānojums Baltijas jūras piekrastes publiskās infrastruktūras attīstībai.....	17
2.2. Reģionālais līmenis.....	19
Rīgas plānošanas reģiona ilgtspējīgas attīstības stratēģijas 2014.-2030.gadam	19
Vadlīnijas Piekrastes dabas un kultūrvēsturiskā ainavu telpai	19
Ziemeļvidzemes piekrastes tūrisma attīstības plāns 2012. – 2018.gadam.....	20
2.3. Vietējais līmenis.....	20
Salacgrīvas novada ilgtspējīgas attīstības stratēģija 2015.-2038. gadam	20
Salacgrīvas novada attīstības programma 2015.–2021. gadam	22
Vides pārskats	23
Salacgrīvas novada klimata pārmaiņu adaptācijas stratēģija(KPAS)(2011)	24
Deklarācija par ”Zaļo novadu”	27
2.4. Sabiedrības iesaiste plānojuma izstrādes procesā.....	28
3.Teritorijas plānojuma risinājumi.....	29
3.1. Pamatojums.....	29
3.3. Vides un dabas aizsardzības jomas risinājumi.....	29
3.4. Kultūras mantojuma aizsardzības jomas risinājumi	30
3.5. Transporta infrastruktūras jomas risinājumi	31
3.6. Inženiertehniskās apgādes jomas risinājumi.....	34
3.6.1. Elektroapgāde	34
3.6.2. Ūdensapgādes, sadzīves kanalizācijas un lietus kanalizācija	35
3.6.3.Sakaru infrastruktūra.....	35
3.6.4. Meliorācija	36
3.6.5. Ģeodēziskie punkti.....	36
3.8. Teritorijas funkcionālais zonējums	37
3.9. Aizsargjoslas, tauvas joslas u.c. teritorijas izmantošanas aprobežojumi.....	38
3.10. Teritorijas plānojuma īstenošana	38
3.11. Turpmākā plānošana	39

IEVADS

Salacgrīvas novada teritorijas plānojums 2018.–2029. gadam (turpmāk tekstā Teritorijas plānojums) ir Salacgrīvas novada pašvaldības (turpmāk tekstā Pašvaldības) teritorijas attīstības plānošanas dokuments, kurā noteiktas prasības teritorijas izmantošanai un apbūvei, tajā skaitā funkcionālais zonējums, publiskā infrastruktūra, apgrūtinātās teritorijas un objekti, teritorijas izmantošanas un apbūves noteikumi, kā arī citi teritorijas izmantošanas nosacījumi.

Kopš Salacgrīvas novada teritorijas plānojumu (Ainažu pilsētas un lauku teritorijas 2005. gada 9.marta saistošie noteikumi Nr. 1, Salacgrīvas pilsētas un pagastu teritorijas 19.08.2009. saistošie noteikumi Nr. 6; Liepupes pagasta teritorijas plānojums saistošie noteikumi Nr. 6) apstiprināšanas, ir mainījušies un no jauna ieviesti teritorijas attīstības plānošanu reglamentējošie normatīvie akti, tostarp Ministru kabineta 2013.gada 30.aprīļa noteikumi Nr.240 «Vispārīgie teritorijas plānošanas, izmantošanas un apbūves noteikumi», kas visā Latvijā nosaka vienotas prasības vietējā līmeņa teritorijas telpiskai plānošanai, funkcionālā zonējuma veidus un apzīmējumus, kā arī vienotu teritorijas izmantošanas veidu klasifikāciju. 2015.gadā apstiprināta Salacgrīvas novada ilgtspējīgas attīstības stratēģija, kas nosaka novada attīstības redzējumu 25 gadu periodam, tostarp nosakot novada telpiskās attīstības perspektīvu. Spēkā esošais teritorijas plānojums ir izstrādāts ar attīstības redzējumu līdz 2018.gadam. Iepriekš minētais ir noteicis nepieciešamību pēc līdzšinējā teritorijas plānojuma pārskatīšanas kopumā. Jaunā teritorijas plānojuma izstrāde tika uzsākta pamatojoties uz Salacgrīvas novada domes 2014.gada, 30.jūlija lēmumu Nr.263 par jauna Salacgrīvas novada teritorijas plānojuma izstrādes uzsākšanu un darba uzdevuma apstiprināšanu.

Teritorijas plānojuma un Vides pārskata izstrādātājs ir SIA „RP Alianse” (pamatojoties uz publiskā iepirkuma rezultātā noslēgto līgumu Nr. 3-25.3/316, 2017.gada 5.septembris).

Salacgrīvas novada plānojums izstrādāts, pārmantojot līdzšinējā plānojumu pamatprincipus, nodrošinot pēctecību un saskaņojot to ar jauno normatīvo regulējumu un novada ilgtspējīgas attīstības stratēģijā, noteikto novada telpiskās attīstības perspektīvu.

Mērķis: nostiprināt tiesisko pamatu Salacgrīvas novada teritorijas ilgtspējīgai un līdzsvarotai telpiskajai attīstībai, nodrošināt pieņemto lēmumu pēctecību teritorijas plānošanas jomā.

Darba uzdevumi:

- I. Izstrādāt teritorijas plānojumu atbilstoši Teritorijas attīstības plānošanas likumam, Ministru kabineta 30.04.2013. noteikumiem Nr.240 “Vispārīgie teritorijas plānošanas, izmantošanas un apbūves noteikumi”, Ministru kabineta 08.07.2014. noteikumiem Nr.392 “Teritorijas attīstības plānošanas informācijas sistēmas noteikumi”, Ministru kabineta 14.10.2014. noteikumiem Nr.628 “Noteikumi par pašvaldību teritorijas attīstības plānošanas dokumentiem” un citiem uz teritorijas attīstības plānošanu attiecināmiem Latvijas Republikas normatīvajiem aktiem.
- II. Teritorijas izmantošanas un apbūves noteikumus (turpmāk - TIAN) sagatavot, ievērojot normatīvajos dokumentos noteikto, un, TAPIS sistēmas struktūras, strukturējot TIAN tā, lai visi noteikumi par katru izmantošanas un apbūves veidu būtu atrodamī vienā sadaļā. Izstrādājot Teritorijas izmantošanas un apbūves noteikumus, noteikt teritorijas izmantošanas veidu klasifikāciju atbilstoši spēkā esošajiem normatīviem aktiem.
- III. Analizēt esošo zemes lietojuma struktūru un apbūves teritorijas, ņemot vērā ierobežojumus, ko teritoriju attīstībai nosaka nelabvēlīgi inženierģeoloģiskie apstākļi, teritoriju applūšanas

risks, aizsargājami dabas objekti, lauksaimnieciskās un mežsaimnieciskās teritorijas, aizsargjoslas, kā arī teritoriju sasniedzamība un apgādes iespējas ar inženierkomunikācijām.

Salacgrīvas novada Teritorijas plānojuma sastāvā ietilpst četras daļas:

I Paskaidrojuma raksts

II Teritorijas izmantošanas un apbūves noteikumi

III Grafiskā daļa

IV Pārskats par teritorijas plānojuma izstrādes procesu.

Paskaidrojuma rakstā iekļauts pārskats par plānošanas situāciju, spēkā esošā Salacgrīvas novada teritorijas plānojuma īstenošanu, teritorijas plānojuma risinājumu apraksts.

Grafiskajā daļā, kartēs ar mēroga 1: 10 000 noteiktību (“Funkcionālais zonējums”, “Aizsargjoslas u.c. teritorijas izmantošanas aprobežojumi”) attēlotas Salacgrīvas novada ciemu un pilsētu robežas, teritorijas funkcionālais zonējums, teritorijas ar īpašiem noteikumiem (TIN), apgrūtinātās teritorijas un objekti, kuriem nosaka aizsargjoslas (ja attiecīgās aizsargjoslas iespējams attēlot izvēlētajā kartes mērogā), īpaši aizsargājamās dabas teritorijas un objekti, maģistrālās inženierkomunikācijas, nozīmīgākās publiskās piekļuves jūrai un iekšzemes publiskajiem ūdeņiem u.tml.

Teritorijas izmantošanas un apbūves noteikumos noteiktas vispārīgas prasības teritorijas izmantošanai un plānošanai, konkrētas prasības teritorijas izmantošanai un apbūves parametriem katrā funkcionālajā zonā un TIAN teritorijās, citas prasības, aprobežojumi un nosacījumi, ņemot vērā dabas un kultūrvēsturiskās vērtības, teritorijas īpatnības un specifiku.

Pārskatā par teritorijas plānojuma izstrādi iekļauti ziņojumi, kuros apkopota informācija un dokumentācija saistībā ar plānošanas dokumenta izstrādi un publisko apspriešanu (t.sk. ziņojumi par institūciju nosacījumu un atzinumu ievērošanu, fizisko un juridisko personu priekšlikumi, kas saņemti teritorijas plānojuma izstrādi uzsākot, kā arī iesniegumi, kas iesniegti publiskās apspriešanas ietvaros, apspriešanas sanāksmju protokoli u.tml.).

Teritorijas plānojums izstrādāts saskaņā ar 14.10.2014. MK noteikumiem Nr.628 “Noteikumi par pašvaldību teritorijas attīstības plānošanas dokumentiem”, kas nosaka plānošanas dokumenta sastāvu un izstrādes kārtību, kā arī prasības teritorijas plānojuma izstrādei, izmantojot vienotu valsts informācijas sistēmu - Teritorijas attīstības plānošanas informācijas sistēmu (turpmāk - TAPIS).

Funkcionālais zonējums un Teritorijas izmantošanas un apbūves noteikumi sagatavoti atbilstoši 30.04.2013. MK noteikumos Nr.240 “Vispārīgie teritorijas plānošanas, izmantošanas un apbūves noteikumi” (turpmāk - VAN) noteiktajām vienotajām normām teritorijas attīstības plānošanai, izmantošanai un apbūvei, funkcionālo zonu klasifikācijai un atļautajiem galvenajiem un papildizmantošanas veidiem, jaunveidojamo zemes vienību minimālajām platībām u.c. normām.

Ņemot vērā Teritorijas attīstības plānošanas likumā (01.12.2011.) 3.pantā noteikto teritorijas attīstības plānošanas “pēctecības principu”, Teritorijas plānojums ir izstrādāts, izvērtējot spēkā esošos attīstības plānošanas dokumentus, izstrādātos detālpilānojumus un to īstenošanas praksi, pēc iespējas saglabājot līdzšinējās novada teritorijas plānojumā noteiktās normas teritorijas izmantošanai un būvniecībai, kas nav pretrunā augstāk stāvošo juridisko aktu prasībām.

Vides pārraudzība valsts birojs (VPVB) ir pieņēmis lēmumu (NR. 9, 24. 02.2016.) par Stratēģiskās ietekmes uz vidi procedūras piemērošanu teritorijas plānojuma izstrādei, tāpēc

līdztekus teritorijas plānojumam tika sagatavots un publiski apspriests arī Vides pārskats. TP un Vides pārskata publiskās apspriešanas norises, sabiedrības un institūciju viedokļi un atbildes komentāri atspoguļoti “Pārskats par teritorijas plānojuma izstrādi” iekļautajos ziņojumos.

Par SIVN ietvaros sagatavoto Vides pārskatu ir, saņemts kompetentās institūcijas (VPVB) atzinums (_____ atzinums NR. ____), secinot, ka Vides pārskats ir, izstrādāts atbilstoši normatīvo aktu prasībām. Teritorijas plānojums apstiprināts ar _____ domes sēdes lēmumu (protokola NR._____.§) "Par Salacgrīvas novada teritorijas plānojuma 2018.- 2029.gadam apstiprināšanu" un izdoti saistošie noteikumi NR._____ "Salacgrīvas novada teritorijas plānojuma 2018.-2029.gadam grafiskā daļa un teritorijas izmantošanas un apbūves noteikumi", novada teritorijas plānojuma īstenošanu, teritorijas plānojuma risinājumu apraksts.

1. TERITORIJAS PLĀNOJUMA IZSTRĀDES PAMATNOSTĀDNES

1.1. Pamatprincipi

Salacgrīvas novada teritorijas plānojums 2018.-2029.gadam ir izstrādāts saskaņā ar Salacgrīvas novada Ilgtspējīgās attīstības stratēģiju 2015.–2038.gadam, tajā definēto vīziju, stratēģiskajiem mērķiem un prioritātēm, ievērojot vispārīgos plānošanas principus saskaņā ar Teritorijas attīstības plānošanas likumā noteikto:

- ilgtspējības princips - teritorijas attīstība tiek plānota, lai saglabātu un veidotu esošajām un nākamajām paaudzēm kvalitatīvu vidi, līdzsvarotu ekonomisko attīstību, racionālu dabas, cilvēku un materiālo resursu izmantošanu, dabas un kultūras mantojuma attīstību;
- pēctecības princips - jauns teritorijas attīstības plānošanas dokuments tiek izstrādāts, izvērtējot spēkā esošos attīstības plānošanas dokumentus un to īstenošanas praksi;
- vienlīdzīgu iespēju princips - nozaru un teritoriālās, kā arī privātpersonu un sabiedrības intereses tiek vērtētas kopsakarībā ar mērķi veicināt attiecīgās teritorijas ilgtspējīgu attīstību;
- nepārtrauktības princips - teritorijas attīstība tiek plānota nepārtraukti, elastīgi un cikliski, uzraugot šo procesu un izvērtējot jaunāko informāciju, zināšanas, vajadzības un iespējamus risinājumus;
- atklātības princips - teritorijas attīstības plānošanā un dokumentu izstrādē tiek nodrošināta sabiedrības informēšana un līdzdalības iespējas un lēmumu pieņemšanas atklātums;
- integrētas pieejas princips - ekonomiskie, kultūras, sociālie un vides aspekti tiek saskaņoti, atsevišķu nozaru intereses tiek izskatītas, teritoriju attīstības prioritātes tiek saskaņotas visos plānošanas līmeņos, sadarbība ir mērķtiecīga, un tiek novērtēta plānoto risinājumu ietekme uz apkārtējām teritorijām un vidi;
- daudzveidības princips - teritorijas attīstība tiek plānota, ņemot vērā dabas, kultūrvides, cilvēku un materiālo resursu un saimnieciskās darbības daudzveidību;
- savstarpējās saskaņotības princips - teritorijas attīstības plānošanas dokumenti tiek izstrādāti, savstarpēji saskaņojot un izvērtējot citos teritorijas attīstības plānošanas dokumentos noteikto.

Papildus ievēroti sekojoši principi:

- tiesiskā paļāvība – ikviens ir tiesīgs turpināt līdzšinējā laikā likumīgi uzsāktu saimniecisko darbību saskaņā ar spēkā esošajiem LR normatīvajiem aktiem;
- detalizācija – detalizētāks zonējums un teritorijas izmantošanas nosacījumi ir izstrādāti attiecībā uz sabiedriski nozīmīgākajām teritorijām;
- elastīgums – ņemot vērā līdzšinējā teritorijas plānojuma īstenošanas praksi, jaunajā plānojumā ir saglabāti salīdzinoši plaši atļautās izmantošanas nosacījumi, vienlaicīgi konkrētās attīstības ieceres pamatošanai, ja nepieciešams, pašvaldībai ir tiesības piemērot papildus prasības – publiskās apspriešanas vai detālplānojuma izstrādes procedūras, tādejādi sekmējot pamatotāku attīstības ieceru izstrādi, ņemot vērā konkrētās vietas kontekstu, kā arī sabiedrības līdzdalības iespējas turpmāko lēmumu pieņemšanā.

Salacgrīvas novada teritorijas plānojuma risinājumu izstrādi būtiski ietekmē ļoti garā piekrastes līnija, Ziemeļvidzemes biosfēras rezervāts, dabas parks - Salacas ieleja, dabas liegumi - Vidzemes akmeņainā jūrmala, Randu pļavas, Mērnieku dumbrāji, Kalna purvs, Karateri, Lielpurvs, Niedrāju – Pilkas purvs, Vitrupes ieleja, ģeoloģiskie dabas pieminekļi - kā Ežurgu sarkanās klintis, Krauju akmeņu saliņa, Lībiešu upurālas, Lielais krauju jūrakmens, Muižuļu akmens, Pietraga sarkanās klintis, Svētciena akmeņu saliņa, Veczemju klintis, Zaķu akmens, 45 mikroliegumi.

No iepriekš minētajām dabas teritorijām daļa ietilpst arī Eiropas Savienības aizsargājamo teritoriju tīklā Natura 2000. Natura 2000 teritorijas iedala 3 tipos. 1.tips – teritorijas, kas noteiktas īpaši aizsargājamo putnu sugu aizsardzībai, 2. tips – teritorijas, kas noteiktas īpaši aizsargājamo sugu, izņemot putnus, un īpaši aizsargājamo biotopu aizsardzībai, 3. tips – teritorijas, kas noteiktas īpaši aizsargājamo sugu un īpaši aizsargājamo biotopu aizsardzībai. Ņemot vērā normatīvo aktu hierarhiju, teritorijas plānojums nevar būt pretrunā ar augstāka līmeņa normatīvo aktu, tāpēc teritorijas plānojumā noteiktais funkcionālais zonējums ir savietots ar dabas parka, dabas liegumu un dabas pieminekļu funkcionālo zonējumu. Vienlaicīgi teritorijas plānojumā ir akcentētas būtiskākās Salacgrīvas novada intereses un vajadzības publiskās infrastruktūras attīstībai – piekļuves pludmalei, kompleksi attīstāmās publiskās infrastruktūras, labiekārtotas pludmales u.tml.

1.2. Novada raksturojums

Salacgrīvas novads izveidojās 2009.gadā pēc teritoriāli administratīvās reformas, apvienojoties Salacgrīvas pilsētai ar lauku teritoriju, Ainažu pilsētai ar lauku teritoriju, kā arī Liepupes pagastam.

Salacgrīvas novads atrodas Latvijas ziemeļu daļā, Rīgas plānošanas reģionā. Tas robežojas ar Alojas un Limbažu novadu, kā arī ar Igaunijas Republiku.

Novada teritorija

Platība – 637,6 km²;

Teritoriālā vienība: Ainažu pilsēta, Salacgrīvas pilsēta, Ainažu pagasts, Salacgrīvas pagasts, Liepupes pagasts.

Rīgas jūras līča piekraste stiepjas 55,5 km garumā gar novada rietumu daļu.

Ģeoloģiskais raksturojums

Salacgrīvas novadā atrodami tādi ieži kā morēnas mālsmilts, smilšmāls, smilts, grants, māls, kūdra, sapropelis, smilšakmeņi, aleirolīti, dolomīti, dolomītmerģeļi, māli ar ģipša starpslāņiem, kaļķakmeņi, merģeļi, kristāliskais pamatklintājs. Jūras krastu monitoringa dati liecina Salacgrīvas novada piekrastes teritorijā no Ainažiem līdz Vitrupes Kutkāju ragam dominē akumulācijas tipa krasti ar šaurām (10 – 30 m) smilšainām, daļēji apaugušām pludmalēm, posmā no Kuivižiem līdz Ainažiem vidēji platu (30 – 50 m) pļavu pludmali (Randu pļavas).¹

Derīgie izrakteņi

Salacgrīvas novadā tiek iegūta smilts, smilts-grants un kūdra. Derīgo izrakteņu apzināto un pieejamo apjomu daudzums mainās pa gadiem, jo notiek saimnieciskā darbība. Atsevišķās atradnēs saimnieciskā darbība notiek neregulāri, daļa atradņu funkcionē salīdzinoši īsu laika periodu, jo pieejamais/ atļautais derīgo izrakteņu apjoms tiek izsmelts. Smilts un smilts-grants Salacgrīvas novadā tiek iegūta vairākos karjeros: Karateros 2, Jaunbrantos, Ķulaurgā, Ridājos, Ekajos, Stienūžos 4, Šalkās, Stienūžos, Stienūžos (Dambji 1), Lūros un Liepupē.

Upes

¹ Salacgrīvas novada Vides pārskats

Salacgrīvas novadā esošās upes ietilpst Salacas upju baseina un Rīgas līča mazo upju baseina apgabalos. Lielākās Salacgrīvas novada upes ir Salaca, Svētupe, Korģe, Noriņa, Vitrupe un Jaunupe. Novadu šķērso vairākas mazākas upītes un strauti, daļai no tiem ir sezonāls raksturs. Upēm raksturīgi izteikti garenprofili, daļai upju novērojami stāvkrasti. Salacgrīvas novada upēm ir būtiska nozīme zivju resursu daudzveidības nodrošināšana. Upēs nārsto arī jūras zivis.

Ezeri

Salacgrīvas novada teritorijā atrodas salīdzinoši neliels ezeru skaits. Ezeru nosaukums piedēvēts arī vairākām mākslīgi radītām ūdenstilpnēm. Novada teritorijā atrodas Duntē ezers, Liepupes ezers, Dzirnavu ezers, Kliķu ezers, Primmas ezers.

Purvi

Novadā atrodas Seķu, Ķeru, Kalna, Niedrāju – Pilkas purvs, Lielpurvs.

Pazemes ūdeņi

Pazemes ūdeņu līmeni nosaka ģeoloģisko procesu darbība ilgā laika periodā. Ūdensapgādē vairums gadījumu tiek izmantoti Šventojas – Arukilas, Pērnavas un Salacas/Pērnavas svītas ūdeņi. Ūdens ieguve iespējama 125 - 315 m dziļumā. Ar kvartāra nogulumiem saistītu ūdens resursu ieguve iespējama 0 – 10m dziļumā.

Augsne

Novadā dominē tipiski podzolētas, velēnu stipri podzolētas, podzolētas gleja, velēngleja un velēnu podzolētas gleja augsnes. Augsnes tips nosaka kādas lauksaimniecības kultūras un, kokus varēs audzēt konkrētajā teritorijā, kā arī ietekmē augšanas kvalitāti un ražību, nepieciešamību pēc papildus minerālvielām.

Lauksaimniecībā izmantotās zemes

- Lauksaimniecībā izmantotās zemes uz 2017.01.01. 16554,8 ha;
- Meži 2014.gada sākumā aizņēma 39746, 8 ha;
- Purvi 2014.gada sākumā aizņēma 986,1 ha;

Zemes sadalījums pa īpašuma formām 2014.gada sākumā - fizisko personu īpašumā – 28826,5 ha, juridisko personu īpašumā – 5112,8 ha, pašvaldības īpašumā – 732,5 ha, valsts un valsts

- institūciju īpašumā – 24305,3 ha, jaukta statusa

- kopīpašumi – 17057,6 ha pašvaldībai piekritīgā zeme – 878,9 ha, valstij piekritīgā zeme – 863,3 ha, zeme zemes reformas pabeigšanai 103,7 ha, rezerves zemes fonda zeme – 151,0 ha, zeme zem publiskajiem ūdeņiem - 414,4 ha

Meži

Pēc augšanas apstākļu īpatnībām meža zemes var dalīt sausieņu, slapjainu, purvainu un nosusinātajos mežos. Attiecīgi 42% no kopējās platības aizņem sausieņu meži, 26% nosusinātie meži, 26% slapjainu meži un 6% purvainu meži (VMD, 2014).

No kopējās meža zemju platības Salacgrīvas novadā 96% aizņem meži, savukārt 2% aizņem krūmāji (VZD, 01.01.2014). 56% no meža zemju platības ir valsts īpašumā, 34% fizisko personu, 9% juridisko personu un tikai 1% pašvaldības īpašumā (VZD, 01.01.2014).

Vēja resursi

Latvijā pirmie divi vēja generatori elektroenerģijas ieguvei rūpnieciskos apjomos tika uzstādīti Ainažos. Pamatojoties uz dažādu pētījumu rezultātiem, ir secināts, ka viens no vislabākajiem rajoniem vēja parku celtniecībai ir Ainažu apkārtnē (ar attālināšanos no piekrastes līdz 15 km). Ņemot vērā, ka Salacgrīvas novada teritorija ietilpst Ziemeļvidzemes biosfēras rezervāta teritorijā, plānojot vēja elektrostaciju būvniecību, ir jāņem vērā “Ziemeļvidzemes biosfēras rezervāta individuālie aizsardzības un izmantošanas noteikumi”, kuros ir noteiktas prasības vēju

elektrostaciju būvniecībai. Atsevišķās teritorijās iespējama vēju elektrostaciju būvniecība bez augstuma ierobežojumu, citviet vēja elektrostaciju augstākais punkts nevar pārsniegt 30 metru augstumu.²

Autoceļi

Salacgrīvas novada pašvaldības pārziņā ir 316,23 km ceļu un 91,19 km ielu, kā arī 27 tilti. Pašvaldības teritoriju šķērso valsts autoceļš A1(E67) (Rīga (Baltezers)—Igaunijas robeža (Ainaži)), reģionālas nozīmes autoceļi P11(Kocēni—Limbaži—Tūja), P12 (Limbaži—Salacgrīva), P15 (Ainaži—Matīši).

Salacgrīvas novada pašvaldības autoceļi un ielas tiek iedalītas kategorijās pēc seguma veidiem. Salacgrīvas novada autoceļi pēc seguma veidiem³

1.tabula

Novada teritoriāla vienība/seguma veids	Grants	Bz/s	Asfalts
Salacgrīvas pilsēta un pagasts	113.11 km	33.48 km	0 km
Ainažu pilsēta un pagasts	52.99 km	21.66 km	0.60 km
Liepupes pagasts	85.47 km	0.00 km	8.30 km

Attālumi no Salacgrīvas pilsētas pa autoceļiem:

- līdz Rīgas centram – 103 km;
- līdz Limbažu centram – 48 km;
- līdz Alojās centram – 53 km;
- līdz Valmieras centram – 94 km;
- līdz Saulkrastu centram – 58 km;
- līdz Pērnavas centram – 77 km;
- līdz Tallinas centram – 206 km.

Osta

Novadā trīs ostas – Salacgrīvas, kurā kravu apgrozījums pieaug ar katru gadu. Ostā izbūvētas sešas piestātnes un aktīvi strādā divas stividoru kompānijas, izbūvēta neliela jahtu piestātne. Ostā un blakus ostas teritorijai darbojas zivju pārstrādes rūpnīca a/s "Brīvais vilnis". Kuivižu osta atvērta zvejas kuģiem, piekrastes zvejniekiem un burātājiem un jahtotājiem, jo ir izbūvēta piestātne zvejas kuģiem un jahtām. Ainažu osta – šobrīd nav aktīvi kuģojama, bet tiek meklēti investori, kuri varētu šo ostu attīstīt par labu jahtu ostu. Veikta iedzīvotāju aptauja par Tūjas steķa nākotni. Iedzīvotāji to vēlas redzēt, kā labiekārtotu vietu, promenādi kur doties pastaigā, kā publiski pieejamu laivu, jahtu piestātņi, kā vietu kafejnīcai, veikalam vai citam ar tūrismu saistītam pakalpojumam⁴.

Iedzīvotāji

Pēc Pilsonības un migrācijas lietu pārvaldes datiem Salacgrīvas novadā 2017.g.1.jūliju bija deklarēti 8054 iedzīvotāji. Ainažos - 783, Ainažu pagastā - 489, Liepupes pagastā – 1836, Salacgrīva – 2845, Salacgrīvas pagasts – 2113. Iedzīvotāju blīvums: 12,2 cilvēki /km².

Siltumapgāde

Centralizētās siltumapgādes sistēmas ar katlu mājām ir Salacgrīvas(2), kā arī Liepupes un Salacgrīvas pagastos. Novada teritorijā apkurei tiek izmantoti siltumsūkņi, dīzeļdegviela, kā arī koksne (Salacgrīva, Korģene, Svētciems, Liepupe).

² Salacgrīvas novada Vides pārskats

³ Salacgrīvas novada Attīstības programma 2015.-2021.

⁴ Publiskais pārskats 2016

Ūdens apgāde un notekūdeņu attīrīšana

Ar ūdensapgādes un notekūdeņu attīrīšanas jautājumiem Salacgrīvas novadā nodarbojas uzņēmums SIA „Salacgrīvas ūdens”, sniedzot pakalpojumus - ūdens ieguvei, uzkrāšanai un sagatavošanai lietošanai līdz padevei ūdensvada tīklā, ūdens piegādei no padeves vietas ūdensvada tīklā līdz pakalpojuma lietotājam, notekūdeņu savākšanai un novadīšanai līdz notekūdeņu attīrīšanas iekārtām, notekūdeņu attīrīšanai un novadīšanai virszemes ūdensobjektos.

Darbības nodrošināšanai ir izveidotas 19 artēziskās akas, 9 atdzelžošanas stacijas, 6 notekūdeņu attīrīšanas iekārtas.

Centralizētie kanalizācijas tīkli atrodas Ainažos, Korģenē, Vecsalacā, Liepupē, Tūjā, Svētcimā un Salacgrīvā. SIA „Salacgrīvas ūdens” novada iedzīvotājiem un uzņēmumiem sniedz asenizācijas pakalpojumus.

Lietusūdeņu savākšana daļēji tiek nodrošināta Salacgrīvā, Ainažos, Korģenē, Liepupē.

Citviet lietusūdeņu savākšanai tiek izmantotas grāvju sistēmas. Daļā Salacgrīvas novada teritorijas savu funkciju pilda meliorācijas sistēmas.

Elektroapgāde

Elektroapgāde Salacgrīvas novadā notiek no 110 un 20 kV transformatoru apakšstacijām.

Ielu apgaismojums ir uzstādīts Salacgrīvas un Ainažu pilsētās, kā arī ciemu galvenajās ielās.

Elektroenerģijas ražošanai tiek izmantoti arī alternatīvās enerģijas resursi – saule un vējš.

Izmantojot alternatīvo enerģiju elektroapgādei, tiek apgaismots bērnu rotaļu laukums Salacgrīvā pie bibliotēkas.

Atkritumu saimniecība

Salacgrīvas novadā ir pieņemti saistošie noteikumi, kas nosaka, ka iedzīvotājiem ir jāveic atkritumu savākšana. Atkritumu savākšanu visa novada teritorijā nodrošina SIA “ZAAO”. Iedzīvotājiem un uzņēmumiem ir iespēja atkritumus šķirot - ir speciāli izvietoti atkritumu konteineri.

Degradētās teritorijas, piesārņotās vietas

Lielākoties degradētās un problemātiskās teritorijas pieder privātpersonām. Novada teritorijā ir vairākas šādas teritorijas. Latvijas vides, ģeoloģijas un meteoroloģijas aģentūras Piesārņoto un potenciāli piesārņoto vietu reģistrā minētas piecas potenciāli piesārņotas vietas, kas atrodas

Salacgrīvas novadā. Šīs teritorijas saistītas ar naftas produktiem, agroķīmijas produktu atkritumiem un sadzīves un tiem līdzīgiem (mājsaimniecība) atkritumiem.

Degradētās teritorijas Salacgrīvas novadā

Tabula Nr2

Nr.p.k.	Zemes vienības kadastra apzīmējums	Nosaukums	Kopējā platība (ha)	Degradētās teritorijas platība (ha)	Piederība	Piezīmes
1	6605 002 0036	Dzirnavas	2.0628		fiziskas personas	sanesta teritorija ar smiltīm, aizaugusi ar krūmiem
2	6605 002 0018	Valdemāra iela 10 (Milleri)	3.7266		fiziskas personas	sanesta teritorija ar smiltīm, aizaugusi ar krūmiem
3	6605 002 0035	Dzirnavas 1	2.0628		fiziska persona	sanesta teritorija ar smiltīm, aizaugusi ar krūmiem
4	6625 002 0032	Meirāni	14.69		fiziska persona	bij. zvēru ferma, sagruvušas ēkas, atkritumi
5	6625 002 0250	Granti	6.54		pašvaldība	izstrādāta grants
6	6625 002 0337	Ainažu agroserviss	1.35	1.35	juridiska persona	
7	6615 009 0074	Jūrmalas iela 8	1.3760	1.3760	juridiska persona	bij. attīrīšanas ietaišu komplekss
8	6615 003 0132	Rīgas iela 22	8.1610	8.1610	dalītais īpaš. – zeme fiz.pers., ēkas jur.pers.	bij. ražošanas teritorija, pussagruvušu ēku komplekss
9	6672 005 0257	Jaunkalni	4.16	4.16	fiziska persona	bij. kolhoza saimnieciskās darbības teritorija
10	6672 005 0293	Airi	0.5106	0.5106	rezerves zemes fonds	pamesta apbūve
11	6672 005 0100	Bērziejas	37.4		fiziska persona	bojāta zemes virskārta
12	6672 009 0262	Jaunpakalniņi	1.5	0.3	fiziska persona	bijusī ferma
13	6672 007 0434	Ūdensdzirnavas	0.5060	0.0500	fiziska persona	pazemes degvielas tvertne
14	6672 007 0341	Katlu māja Svētciemā	0.0980	0.0980	juridiska persona	bij. katlu māja, atkritumi
15	6660 009 0119	Akmenskūts	2.23		fiziska persona	sabrukusi kūts Liepupes ciemā
16	6660 008 0118	Magones	20.25		fiziska persona	bij. govju kūts drupas
17	6660 006 0002	Ķuķi	6.8		fiziska persona	bij. cūku kompleksa ēkas
18	6660 006 0187	Vērdiņi	24.72		juridiska persona	bij. kolhoza atkritumu izgāztuve
19	6660 011 0021	Sostiņi	19.31		fiziska persona	smilts ieguves karjers
20	6660 011 0116	Kalnķumpani 2	4.27		fiziska persona	smilts ieguves karjers

Publiskā pārvalde un finanses

Salacgrīvas novada galvenais uzdevums ir radīt uzņēmējdarbības vidi un infrastruktūru veiksmīgas uzņēmējdarbības attīstībai, lai sasniegtu novada ilgtermiņa attīstības mērķi – nodrošinātu iedzīvotāju labklājības pieaugumu.

Salacgrīvas novada pašvaldības sniegto pakalpojumu pieejamība tiek nodrošināta visās pašvaldības teritoriālajās vienībās – pārvaldēs. Novadā darbojas Valsts un pašvaldības vienotais klientu apkalpošanas centrs, kurā ir pieejami gan pašvaldības, gan valsts iestāžu pakalpojumi.

Pašvaldībā darbojas konsultatīvās padomes. Novadā sekmīgi darbojas nevalstiskās organizācijas, ar kurām pašvaldībai ir izveidojusies ļoti laba sadarbība. Atbalstot un piesaistot jauniešus novadam, Salacgrīvas novada dome jau sesto gadu izsludina Jauniešu biznesa plānu konkursu komercdarbības uzsākšanai Salacgrīvas novadā.

Būtiskie riski un neskaidrie apstākļi, kas ietekmētu pašvaldības darbību, ir Latvijas nodokļu sistēma, normatīvo aktu lēnā izstrāde, nepietiekamais finansējums no valsts Autoceļu fonda būtiski ietekmē pašvaldības budžetu. Ņemot vērā slikto ceļu stāvokli, pašvaldībai ik gadu no saviem budžeta līdzekļiem jāparedz arvien lielāks finansējums ceļu sakārtošanai, neskaidrus apstākļus rada VARAM iecere par jaunu administratīvu teritoriālo reformu. Nākotnē būtisku ietekmi uz pašvaldības darbību var radīt iedzīvotāju skaita samazināšanās.

Finanšu vadība pašvaldībā, tāpat kā iepriekšējos periodos, arī 2016.gadā ir spējusi nodrošināt optimālu finansiālo stabilitāti. Absolūtās likviditātes rādītājs (naudas līdzekļi pret īstermiņa saistībām) ir nedaudz palielinājies un ir 3.92, kas liecina par spēju nokārtot maksājumus. Pašvaldībai uz bilances datumu nav kavētu saistību. Pašvaldība turpina īstenot regulāras Pašvaldības budžeta izdevumu pārraudzības politiku un ilgtermiņa finanšu vadības politiku, tādējādi nodrošinot finanšu resursu pietiekamību noteikto Pašvaldības funkciju realizācijai.

Konsolidētais Salacgrīvas novada pašvaldības 2016.gada pārskats ar bilances kopsummā 27 098 528 EUR un pārskata gada budžeta izpildes rezultātu (zaudējumiem) 296 724 EUR apmērā apstiprināts 2017.gada 19.aprīlī ar domes lēmumu Nr. 148 (protokols Nr.5;35.1.§).

1.3. Pārskats par spēkā esošā Salacgrīvas novada teritorijas plānojumu

Salacgrīvas novadā spēkā esošais teritorijas plānojums ir izveidots apvienojot Ainažu pilsētas un pagasta teritorijas plānojumu saskaņā ar Salacgrīvas novada 19.08.2009. saistošajiem noteikumiem Nr. 6 "Par teritorijas plānojumiem" ietilpstošie, bijušās Ainažu pilsētas ar lauku teritoriju domes 2005. gada 9.marta saistošie noteikumi Nr. 1 "Par Ainažu pilsētas ar lauku teritoriju teritorijas plānu", Salacgrīvas pilsētas un pagasta teritorijas plānojumu Salacgrīvas novada 19.08.2009. saistošie noteikumi Nr. 6 "Par teritorijas plānojumiem" ietilpstošie, bijušās Salacgrīvas pilsētas ar lauku teritoriju domes 2004.gada 17.decembra saistošie noteikumi Nr. 42. "Salacgrīvas pilsētas ar lauku teritoriju teritorijas plānojums" un Liepupes pagasta teritorijas plānojumu Salacgrīvas novada 19.08.2009. saistošie noteikumi Nr. 6 "Par teritorijas plānojumiem" ietilpstošie, bijušās Liepupes pagasta padomes 2008.gada 10.septembra saistošie noteikumi Nr. 12/2008. "Liepupes pagasta teritorijas plānojums".

Plānojumiem ir izstrādāti un aktualizēti pilsētu, ciemu un pagastu apbūves noteikumi, plānotā atļautā izmantošana.

Pamatojoties uz likuma „Par pašvaldībām” 14.panta otrās daļas 1.punktu likuma „Teritorijas attīstības plānošanas likums” 12.panta 1.daļu, Ministru kabineta 2012.gada 16.oktobra noteikumu Nr.711 „Noteikumi par pašvaldību teritorijas attīstības plānošanas dokumentiem” 76.punktu, saskaņā ar Salacgrīvas novada domes 2014.gada 30.jūlija lēmumu nr. 263 ir uzsākta Salacgrīvas novada Teritorijas plānojuma 2016. – 2027.gadam izstrāde.

Spēkā esošie detālplānojumi⁵

tabula Nr 3.

NPK	Zemes vienība	Apstiprināts	Ierosinātājs	Izstrādātājs
1.	Detālplānojums zemes vienībai „Laveri” (kadastra nr. 66600070002), Lembužos, Liepupes pagastā, Salacgrīvas novadā	18.02.2015. Salacgrīvas novada domes sēdē, lēmums Nr.88, 54.3.§	Māra Mežgaile	SIA "VIA Design Group"
2.	Detālplānojums "Liepupes muižas parks un tam pieguļošā teritorija" Liepupē, Liepupes pagastā, Salacgrīvas novadā zemes vienībām "Liepupes muiža", Liepupes 2", "Liepupes 5", "Muižas parks", "Ezers", "Ezera krasts", "Liepupes muižas klēts", "Pašvaldības ābeļdārzs".	29.05.2013. Salacgrīvas novada domes sēdē Nr. 6, lēmums 246	Egita Lauska	SIA "VIA Design Group"
3.	Detālplānojums īpašumam „Dreimači” Ainaži, Salacgrīvas nov.	Nr. DA-1 (Salacgrīvas nov. domes 19.08.2009 lēmums Nr. 118)	Aivars Veide	SIA "Ekoloģiskais fonds"
4.	Detālplānojums īpašumam Valdemāra ielā 78, Ainaži, Salacgrīvas nov.	Nr. DA-3 (Salacgrīvas nov. domes 19.08.2009 lēmums Nr. 118)	Edgars Glāzers	SIA "Nagla IF"
5.	Detālplānojums „Salacgrīvas pilsētas pludmale” Salacgrīva, Salacgrīvas nov.	Nr. DS-1 (Salacgrīvas nov. domes 19.08.2009 lēmums Nr. 118)	Salacgrīvas pašvaldība	SIA "ARH stadija"
6.	Detālplānojums Līdumu ielā 8, Salacgrīva, Salacgrīvas nov.	Nr. DS-2 (Salacgrīvas nov. domes 19.08.2009 lēmums Nr. 118)	Marina Dukate	Gundega Upīte
7.	Detālplānojums „Kuivižu ostas DR daļa” Salacgrīva, Salacgrīvas nov.	Nr. DS-3 (Salacgrīvas nov. domes 19.08.2009 lēmums Nr. 118)	SIA "Kuivižu osta"	SIA "Graf X"
8.	Detālplānojums Pērnavas iela 33B, Salacgrīva, Salacgrīvas nov.	Nr. DS-4 (Salacgrīvas nov. domes 19.08.2009 lēmums Nr. 118)	Imants Bērziņš	SIA "Balts un Melns"
9.	Detālplānojums Krasta iela 26; Salacgrīva, Salacgrīvas nov.	Nr. DS-5 (Salacgrīvas nov. domes 19.08.2009 lēmums Nr. 118)	Kristaps Treimanis	Gundega Upīte
10.	Detālplānojums „Vaski”; Salacgrīvas pag., Salacgrīvas nov.	Nr. DS-6 (Salacgrīvas nov. domes 19.08.2009 lēmums Nr. 118)	Vasiļijs Marcinkovskis	SIA "Delta kompānija"
11.	Detālplānojums Lauteru ielā 2 un Lauteru ielā 2A, Salacgrīva, Salacgrīvas nov.	Nr. DS-7 (Salacgrīvas nov. domes 19.08.2009 lēmums Nr. 118)	SIA "Latard"	SIA "Arho"
12.	Detālplānojums „Muižuļi 2”, "Muižuļi 4", "Muižuļi 5", „Muižuļi 6”, „Muižuļi 7”, „Muižuļi 8” „Muižuļi 9”, „Muižuļi 10” Salacgrīvas pag., Salacgrīvas nov.	Nr. DS-8 (Salacgrīvas nov. domes 19.08.2009 lēmums Nr. 118)	Jānis Neimanis un Raimonds Ruķeris	SIA "Metrum"

⁵ Salacgrīvas novada mājas lapa (2018.02.)

13.	Detālplānojums „Lāņu ciems” Salacgrīvas pag., Salacgrīvas nov.	Nr. DS-9 (Salacgrīvas nov. domes 19.08.2009 lēmums Nr. 118)	Salacgrīvas pašvaldība	SIA "M un M risinājumi"
14.	Detālplānojums „Oļi” Liepupes pag., Salacgrīvas nov.	Nr. DL-1 (Salacgrīvas nov. domes 19.08.2009 lēmums Nr. 118)	Lilianna Meņkovska	Lelde Šterna
15.	Detālplānojums Tīruma ielā 30B Salacgrīva, Salacgrīvas nov.	Nr. DS-10 (Salacgrīvas nov. domes 19.08.2009 lēmums Nr. 121)		SIA "Balts un Melns"
16.	Detālplānojums Viļņu iela 26, Viļņu iela 22A, Viļņu iela 22B Salacgrīva, Salacgrīvas nov.	Nr. DS-11 (Salacgrīvas nov. domes 19.08.2009 lēmums Nr. 122)	Raitis Aiksnis un Valdis Krauklis	SIA "Balts un Melns"
17.	Detālplānojums Tīruma ielā 23 Salacgrīva, Salacgrīvas nov.	Nr. DS-12 (Salacgrīvas nov. domes 16.12.2009 lēmums Nr. 437)	Guntars Osipovs	SIA "Balts un Melns"
18.	Detālplānojums „Zivtiņas” Tūja, Liepupes pag., Salacgrīvas nov.	Nr. DL-01/2010 (Salacgrīvas nov. domes 21.04.2010 lēmums Nr. 215)	Anna Konotopa, Jānis Mežroze un Ilze Ulmane	SIA "Livland"
19.	Detālplānojums „Ciniši” Tūja, Liepupes pag., Salacgrīvas nov.	Nr. DL-02/2010 (Salacgrīvas nov. domes 21.07.2010 lēmums Nr. 406)	. Leimanis, I. Kukule, I. Kalniņa, I. Andersone, M. Lubiņa, N. Ignatovs	IK "Juris Rubiķis"
20.	Detālplānojums „Lasīši” Tūja, Liepupes pag., Salacgrīvas nov.	Nr. DL-03/2010 (Salacgrīvas nov. domes 21.04.2010 lēmums Nr. 215)	Aija Puhlova	IK "Juris Rubiķis"
21.	Detālplānojums „Cielaviņas” Tūja, Liepupes pag., Salacgrīvas nov.	DL-04/2010 (Salacgrīvas nov. domes 29.12.2010 lēmums Nr.682)	Vilmārs Millers	IK "Juris Rubiķis"
22.	Detālplānojuma Lāņu ciems izmaiņas „Bangas” Lāņu ciems, Salacgrīvas pag., Salacgrīvas nov.	DS-01/2010 (Salacgrīvas nov. domes 19.05.2010 lēmums Nr.270)	SIA "Gulf Re"	SIA "Balts un Melns"
23.	Detālplānojuma izmaiņas Lauteru ielā 2 un Lauteru ielā 2A Salacgrīvā, Salacgrīvas nov.	Nr. DS-02/2010 (Salacgrīvas nov. domes 16.06.2010 lēmums Nr. 375)	SIA "Latard"	SIA "Arho"
24.	Detālplānojuma Lāņu ciems izmaiņas „Lāņsila iela” Lāņu ciems, Salacgrīvas pag., Salacgrīvas nov.	Nr. DS-03/2010 (Salacgrīvas nov. domes 20.10.2010 lēmums Nr. 566)	Edgars Vasils	SIA "M un M risinājumi"

2. PLĀNOŠANAS KONTEKSTS

Teritorijas attīstības plānošanas likums nosaka, ka Latvijas Republikā teritorijas attīstību plāno, izstrādājot savstarpēji saskaņotus teritorijas attīstības plānošanas dokumentus:

- nacionālajā līmenī - Latvijas ilgtspējīgas attīstības stratēģiju un Nacionālo attīstības plānu;
- reģionālajā līmenī - plānošanas reģiona ilgtspējīgas attīstības stratēģiju un attīstības programmu;
- vietējā līmenī - vietējās pašvaldības ilgtspējīgas attīstības stratēģiju, attīstības programmu,
- teritorijas plānojumu, lokālplānojumus un detālplānojumus.

Izstrādājot teritorijas attīstības plānošanas dokumentus, tiek ievērots Teritorijas attīstības plānošanas likumā (01.12.2011.) ietvertais savstarpējās saskaņotības princips, kas paredz, izstrādājot teritorijas attīstības plānošanas dokumentus, tos savstarpēji saskaņot un izvērtēt citos teritorijas attīstības plānošanas dokumentos noteikto.

2.1.Nacionālais līmenis

Latvijas ilgtspējīgas attīstības stratēģija līdz 2030.

Latvijas ilgtspējīgas attīstības stratēģija līdz 2030.gadam (turpmāk arī - Latvija 2030) ir valsts hierarhiski augstākais plānošanas instruments ar likuma spēku. Visi tuvākas un tālākas nākotnes stratēģiskās plānošanas un attīstības dokumenti tiek veidoti saskaņā ar stratēģijas noteiktajiem virzieniem un prioritātēm. Latvija 2030 mērķi un galvenās rīcības norāda prioritātes Latvijas ilgtspējīgas attīstības stratēģijai līdz 2030.gadam. Tā tiek vērsta uz atšķirīgām iedzīvotāju grupām un aicina no ilgtspējīgas attīstības viedokļa pārskatīt no jauna mūsu agrāk veiktās darbības un pieejamos resursus un rīkoties tā, lai 2030.gadā mēs, mūsu bērni un mazbērni vēlētos dzīvot Latvijā un lepotos ar to.

Latvijā 2030 ir noteiktas septiņas prioritātes, sestā no tām – (6) Telpiskās attīstības perspektīva, kas jāievēro zemāka līmeņa telpiskās plānošanas dokumentos. Telpiskās attīstības perspektīva uzsver trīs galvenos attīstības virzienus: mobilitāte, apdzīvojums, nacionālo interešu telpas.

Telpiskā attīstības perspektīva mērķi nacionālā līmenī ir :

- 1) radīt līdzvērtīgus dzīves un darba apstākļus visiem iedzīvotājiem, neatkarīgi no dzīves vietas, sekmējot uzņēmējdarbību reģionos, attīstot kvalitatīvu transporta un komunikāciju infrastruktūru un publiskos pakalpojumus;
- 2) stiprināt Latvijas un tās reģionu starptautisko konkurētspēju, palielinot Rīgas kā Ziemeļeiropas metropoles un citu valsts lielāko pilsētu starptautisko lomu;
- 3) saglabāt Latvijas savdabību – daudzveidīgo dabas un kultūras mantojumu, tipiskās un unikālās ainavas.

Latvija 2030 Telpiskās attīstības perspektīvas un Salacgrīvas novada teritorijas plānojuma 2018. – 2029. savstarpējā sasaiste

*Latvija 2030 Telpiskās
attīstības perspektīvas
virzieni*

Salacgrīvas novada teritorijas plānojums 2018. – 2029.gadam

Sasniedzamība un
mobilitātes iespējas

Teritorijas plānojums paredz iespējas integrētai satiksmes
infrastruktūras attīstībai novadā un sasaistei ar apkārtējām
teritorijām:

- Teritorijas ar īpašiem noteikumiem - nacionālas nozīmes infrastruktūras attīstības teritorijas statusu transporta koridoram - autoceļam A1 (Rīga (Baltezers) - Igaunijas robeža (Ainaži), nodrošinot ceļa posma Salacgrīvas pilsēta rekonstrukcijas iespējas;
- Savstarpēji saistīta valsts reģionālas, vietējās un pašvaldības ceļu un ielu tīkla attīstības iespējas;
- Veloinfratraktūras attīstībai, sekmējot ikdienas lietišķo un rekreācija velomaršrutu attīstību; reģionālo/starp pašvaldību un starptautisko velomaršrutu attīstību (Euro velo 13).
- Valdība arī noteikusi nacionālo interešu objekta statusu Eiropas standarta platuma publiskās lietošanas dzelzceļa infrastruktūrai Rail Baltica, lai nodrošinātu projekta vienotu ieviešanu Baltijas valstīs un arī Latvijā, vienoti projekta ieviešanā strādājot 15 pašvaldībām tsk. Salacgrīvas novadā. Līdz ar projekta Rail Baltica realizēšanu būs iespējams attīstīt jaunas industriālās zonas novadā.

Apdzīvojums, kā Salacgrīvas novada teritorijas plānojums respektē līdzšinējās ekonomiskas attīstības, – salīdzinoši plaši noteiktās apdzīvoto vietu robežas, tās cilvēku dzīves un darba vide nesašaurinot, nodrošinot apbūves attīstības perspektīvu daudzveidīgam un plašam teritorijas izmantošanas veidiem, vienlaikus novada teritorijā kopumā saglabājot sabalansētu apbūves un dabas teritoriju savstarpēju īpatsvaru.

Nacionālo interešu telpas – unikālas Salacgrīvas novada teritorija iekļaujas nacionālo interešu telpās - Baltijas jūras piekraste (saskaņā ar “Latvija 2030”) – specifiskas teritorijas, kas nozīmīgas visas valsts attīstībai

Baltijas jūras piekrastes funkcionālā telpa

IAS Latvija 2030 ir noteikta nepieciešamība nodrošināt jūras piekrastes kā daudzveidīgas un daudzfunkcionālas telpas attīstību, kas vienlaikus ir gan kvalitatīva dzīves vide, gan sabiedrisko labumu banka ar tīru ūdeni un gaisu, pludmalī, veselīgām ekosistēmām, īpašām ainavām, gan ekonomiski aktīva telpa ar daudzveidīgām nodarbinātības iespējām visa gada garumā. Tas sekmēs Latvijas efektīvu integrāciju starptautiskajā telpā un veicinās tās atpazīstamību pasaulē. Nepieciešams piekrastē veicināt mazo un vidējo uzņēmējdarbību un, uzlabojot satiksmes un tūrisma infrastruktūru, kā arī nodrošināt piekrastes teritoriju racionālu izmantošanu, saglabājot īpašās dabas un kultūras vērtības, daudzveidīgo ainavu.

Lai to nodrošinātu ir nepieciešams:

- attīstīt uzņēmējdarbībai labvēlīgu vidi;

- saglabāt unikālos piekrastes dabas kompleksus, to bioloģisko daudzveidību, ekoloģiskos procesus un izcilās ainavas kā nacionālas un starptautiskas nozīmes bagātību, vienlaikus nodrošinot kvalitatīvu dzīves vidi piekrastes apdzīvotajās vietās;
- veicināt sadarbību starp piekrastes pašvaldībām, plānošanas reģioniem, valsts pārvaldes institūcijām un sabiedrību, nodrošinot labu piekrastes pārvaldību.

Valsts ilgtermiņa tematiskais plānojums Baltijas jūras piekrastes publiskās infrastruktūras attīstībai

Salacgrīvas novada teritorijas plānojuma izstrādes ietvaros ir ņemts vērā Valsts ilgtermiņa tematiskais plānojums Baltijas jūras piekrastes publiskās infrastruktūras attīstībai (tālāk tekstā – Piekrastes plānojums), nodrošinot tajā ietvertu vadlīniju un plānoto aktivitāšu īstenošanas priekšnoteikumus atbilstoši teritorijas plānojuma izstrādes kompetencei Piekrastes plānojums ir pirmais nacionālā līmeņa tematiskais plānojums, apstiprināts MK 2016.gada 11.novembrī. Tā mērķis un uzdevums ir saglabāt Baltijas jūras piekrastes unikālo dabas un kultūras mantojumu, kā arī veicināt ekonomisko attīstību šajā teritorijā. Plānojums ir platforma tematiski saistītu, bet daudzveidīgu tūrisma piedāvājumu veidošanai, uzņēmējdarbības attīstībai, kā arī koordinētai investīciju piesaistei pāri pašvaldību robežām. Vienots publiskās infrastruktūras tīkls piekrastē ir viens no nozīmīgākajiem priekšnoteikumiem ekonomiski aktīvas un daudzfunkcionālas piekrastes telpas attīstībai. Tas uzlabos piekļuvi nozīmīgiem dabas un kultūras mantojuma objektiem, veicinās pakalpojumu attīstību dabas un kultūras mantojuma objektos un to tuvumā, kā arī uzlabos dzīvesvidi vietējiem iedzīvotājiem, saudzējoši un efektīvi izmantojot vienoto dabas un kultūras mantojumu.

Piekrastes publiskās infrastruktūras tīkla pamats ir:

- esošās apdzīvotās vietas un citi objekti (punktveida un laukumveida objekti): pilsētas, ciemi, peldvietas, osta, ĪADT;
- esošie savienojumi (līnijveida objekti): autoceļi, dzelzceļš (Rail Baltic), velo un kājāmgājēju ceļi un maršruti.

Ierobežota finansējuma apstākļos investīcijas nepieciešams koncentrēt, tāpēc uz esošā publiskās infrastruktūras pamata piekrastē tiek izdalītas attīstāmās vietas un noteikti nozīmīgākie savienojumi (gan attīstāmo vietu starpā, gan sasaistei ar pārējo Eiropas telpu), kam publiskais atbalsts ir jānodrošina prioritāri.

Attīstāmās vietas ir noteiktas, pamatojoties uz piekrastes pašvaldību un Piekrastes plānojuma izstrādē iesaistīto pušu priekšlikumiem, vietu attīstības potenciālu, nozīmi un lomu piekrastes apdzīvojamības struktūras, ekonomisko aktivitāšu un piekrastes kopējās konkurētspējas kontekstā.

Ņemot vērā pludmales apmeklētāju plūsmu, antropogēnās slodzes ietekmes uz kāpu veģetāciju un esošās infrastruktūras novērtējumu, Latvijas piekrastē ir definētas 60 attīstāmās vietas, tostarp 25 no tām - kā prioritāri attīstāmās vietas, ņemot vērā sekojošus kritērijus:

- apmeklētāju piesaistes objekti/vietas, apmeklētāju plūsmu intensitāte, antropogēnā slodze;
- atrašanās pilsētā, ciemā vai to tiešā tuvumā;
- dabas un kultūras mantojuma vērtību koncentrācija;
- pašvaldību ieceres saskaņā ar teritorijas attīstības plānošanas dokumentiem,
- dažādu nekustamo īpašumu īpašnieku interešu saskaņošanas iespējas;

- līdz šim veiktie ieguldījumi, īstenotie un uzsāktie projekti.

Katrai no tām ir definēts tās pamatojums, attīstības mērķis, piensums kopējā piekrastes tīklā, specifiskais piedāvājums un priekšlikumi publiskās infrastruktūras attīstībai. Katrai prioritāri attīstāmajai vietai papildus ir, sagatavotas publiskās infrastruktūras attīstības vadlīnijas Salacgrīvas novada teritorijā kā attīstāmās vietas ir noteiktas ar piekrasti funkcionāli saistītās apdzīvotās vietas:

<i>Attīstāmā teritorija</i>	<i>Mērķis</i>
Liepupes pagasts	Apmeklētāju plūsmu organizēšana ĪADT „Ziemeļvidzemes biosfēras rezervāts”, antropogēnās slodzes negatīvās ietekmes mazināšanai. Infrastruktūras pilnveidošana kultūras un dabas mantojuma pieejamības uzlabošanai un popularizēšanai.
Salacgrīvas pagasts	Apmeklētāju plūsmu organizēšana ĪADT dabas liegumā “Vidzemes akmeņainā jūrmala” un biosfēras rezervātā „Ziemeļvidzemes biosfēras rezervāts”, antropogēnās slodzes negatīvās ietekmes mazināšanai. Infrastruktūras pilnveidošana kultūras un dabas mantojuma pieejamības uzlabošanai un popularizēšanai.
Salacgrīvas pilsēta	Apmeklētāju plūsmu organizēšana ĪADT „Ziemeļvidzemes biosfēras rezervāts” un Salacas ielejas dabas parks, antropogēnās slodzes negatīvās ietekmes mazināšanai. Infrastruktūras pilnveidošana kultūras un dabas mantojuma pieejamības uzlabošanai un popularizēšanai.
Ainažu pilsēta	Apmeklētāju plūsmu organizēšana ĪADT „Ziemeļvidzemes biosfēras rezervāts”, dabas liegums „Randu pļavas”, antropogēnās slodzes negatīvās ietekmes mazināšanai. Infrastruktūras pilnveidošana kultūras un dabas mantojuma pieejamības uzlabošanai un popularizēšanai.

Vadlīnijās iekļautie piekrastes publiskās infrastruktūras attīstības priekšlikumi ir vērsti uz labiekārtojuma pilnveidošanu apdzīvotajās vietās un pludmalē, savienojumu starp pludmalī un apdzīvotajām vietām uzlabošanu, t.sk. piekļuves ceļiem, autostāvvietu nodrošinājumu, piekļuves ērtumu pludmalei kājāmgājējiem un velosipēdistiem, veloinfrastruktūras attīstību, vienotā tīkla integrējot EiroVelo 13, vietējos lietišķos un rekreācijas velomaršrutus, savienojumu uzlabošanu starp pludmalī un sabiedriskā transporta punktiem.

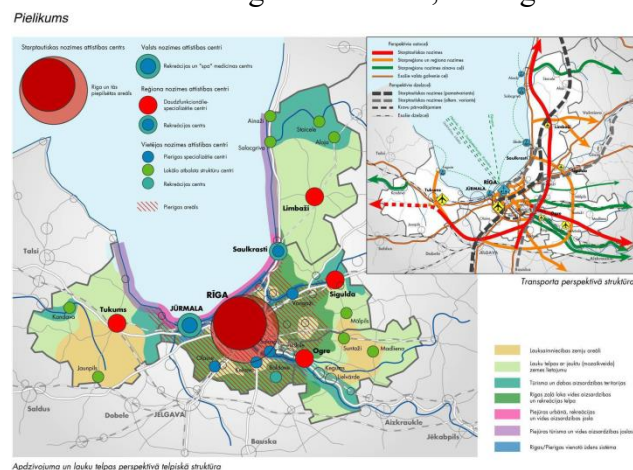
Balstoties uz iepriekšminēto, Salacgrīvas novada teritorijas plānojumā ir definēti pludmales izmantošanas, labiekārtošanas un ar piekļuves nodrošināšanu saistītie nosacījumi - piekļuves kājāmgājējiem, velosipēdistiem, apkalpes transportam; autostāvvietu izvietojums u.tml.

Salacgrīvas novada teritorijas plānojuma 2018.–2029.gadam risinājumi iekļaujas un sekmē nacionālajā līmenī noteiktā Piekrastes publiskās infrastruktūras tīkla attīstību.

2.2. Reģionālais līmenis

Rīgas plānošanas reģiona ilgtspējīgas attīstības stratēģijas 2014.-2030.gadam
Rīgas plānošanas reģiona ilgtspējīgas attīstības stratēģijas 2014.-2030.gadam (turpmāk tekstā Ilgtspējīgas attīstības stratēģija) Vīzijā iezīmējas galvenie atslēgvārdi - Cilvēki, Vērtības, Viedā attīstība, Izcilības, Rīga kā metropole, Mobilitāte un Telpas.

Ilgtspējīgas attīstības stratēģijā noteikti Rīgas plānošanas reģiona attīstības trīs (3) stratēģiskie mērķi: sociāli iekļaujoša kopdzīve labklājīgās kopienās; zināšanās balstīta “zaļa”, inovatīva un elastīga ekonomika; ekoloģiski tolerantas dzīves veids un vietas Rīgas plānošanas



reģiona hierarhiski augstākajā teritorijas attīstības plānošanas dokumentā izvirzītas astoņas (8) prioritātes: (1) Vitāla dabiskā kustība un migrācija, (2) Kopienas un to pašpietiekamība, (3) Elastīga un izcila izglītība, (4) Globāli konkurētspējīgas nozares, (5) Kvalitatīva satiksme un loģistika, (6) Pašvaldības – attīstības virzītājas, (7) Ilgtspējīga dzīvesvide un (8) Vieda attīstība.

1. ATTĒLS. RĪGAS REĢIONA APDZĪVOJUMA TELPISKĀS STRUKTŪRAS ATTĪSTĪBA

- Pašvaldību plānojumos respektēt vajadzības teritoriju rezervācijai valsts un reģiona attīstībai/nepieciešamo norišu darboties spējas nodrošināšanai un zaļo teritoriju saglabāšanai: tehniskajai infrastruktūrai (dzelzceļi, ceļi, enerģijas pārvadi, krātuves, transformēšanas punkti);
- vides infrastruktūrai (ūdensapgāde, kanalizācija, atkritumu saimniecība u.c.);
- rekreācijai un vides kvalitāti nodrošinošām dabas teritorijām.

Vadlīnijas Piekrastes dabas un kultūrvēsturiskā ainavu telpai

- 1) Par prioritāti uzskatot publiskās vajadzības, paredzēt ilgtspējīga tūrisma un rekreācijas iespēju attīstību, tūrisma un rekreācijas infrastruktūras un ar tūrismu saistītas saimnieciskās darbības attīstību.
- 2) Ņemot vērā paredzamās klimata izmaiņas, jūras līmeņa celšanos, jūras erozijas procesu attīstību un piekrastes joslas ekoloģiskās funkcijas, ja nepieciešama pilsētu un ciemu teritoriju paplašināšana, tā jāplāno virzienā uz sauszemi.
- 3) Ierobežojama izklīdētas attīstības veidošanās gar piekrasti. Jaunas būvniecības, infrastruktūras objektu u.c. un atpūtas centru plānošana piekrastes joslā ārpus esošajām apdzīvotām pieļaujama tikai tad, ja tā cieši saistīta ar esošo apbūvi un infrastruktūru, vai tās funkcijas nosaka nepieciešamību atrasties piekrastē.
- 4) Teritorijas plānojumos jāparāda jūras krasta erozijas, applūšanas un iespējamās vēja erozijas riska joslas. Ņemot vērā paredzamo jūras erozijas procesu attīstību, teritorijas plānojumos jānosaka paaugstinātā pamatkrasta erozijas riska robeža turpmākajiem 50 gadiem. Paaugstinātā krasta erozijas riska joslā neparedzēt apbūves paplašināšanu un kapitālu infrastruktūras objektu ierīkošanu. Plānot piekrastes aizsardzības pasākumus un nozīmīgāko infrastruktūras (ceļu, inženiertīklu u.c.) objektu pārceļšanu no nenovēršamās pamatkrasta erozijas riska joslām uz iekšzemi..

5) Jaunu attīstību piekrastē plānot tā, lai tā saudzīgi attiektos pret ainavu, neveidotu vizuālas barjeras. Ēku augstums nedrīkst pārsniegt koku galotnes, paredzot izstrādāt ainavu plānojumu, ietverot sagaidāmās vizuālās ietekmes uz vidi novērtējumu jebkura lielāka mēroga attīstības projektiem.

6) Ierobežot pārvietošanos ar personisko autotransportu gar piekrasti.

7) Paredzēt vietējās identitātes un raksturīgo īpatnību saglabāšanai nosacījumus ēku veidolam, jumtiem, būvniecības materiāliem, ēku krāsai u.c., ainavai, teritorijas izmantošanai, ieteikumus būvniecībai saskaņā ar tradicionālo vasarnīcu un piekrastes zvejniekciemu apbūvi un vietējo būvmateriālu izmantošanai

Salacgrīvas novada teritorijas plānojuma 2018.–2029.gadam risinājumos ir ņemtas vērā reģiona līmenī noteiktās vadlīnijas tiktāl ciktāl tās ir attiecināmas uz Salacgrīvas novada teritorijas situāciju un atbilst novada ilgtermiņa attīstības stratēģiskajiem mērķiem.

Ziemeļvidzemes piekrastes tūrisma attīstības plāns 2012. – 2018.gadam

Galvenais Ziemeļvidzemes piekrastes tūrisma un transporta koridors, kas savieno vai atzarojas uz visām lielākajām piekrastes apdzīvotajām vietām – Skulti, Tūju, Svētcietu, Liepupi, Salacgrīvu un Ainažiem. Salacgrīvas novada teritoriju visā garumā šķērso Baltijas mēroga tranzīta automaģistrāle, kas savieno trīs Baltijas valstu galvaspilsētas.

Autoceļa noslodze ir viena no lielākajām Vidzemes reģionā (2,8 – 5,9 tūkstoši automašīnas diennaktī). Velobraucējiem piemērota infrastruktūra izveidota atsevišķos īsos posmos. Attīstības iespēju nodrošināšanai, svarīgs ir resursu pieejamības jautājums, ņemot vērā piekrastes ceļu tīklu, to kvalitāti, pieejamību, nožogotu privātpašumu, aploku, niedrāju, lagūnu vai tml. šķēršļu izvietojumu.

Vietās, kur konstatēta nogāžu erozija, nodrošināt apmeklētāju plūsmu virzošas infrastruktūras uzstādīšanu. Ierīkot kāpnes, noejas un atpūtnieku plūsmu virzošas barjeras.

Atpūtas vietā “Vasas” (kāpnes un barjeras atp. v. D galā); Atpūtas vietā “Kriminalnieki” (kāpnes un barjeras atp. vietas D galā); Atpūtas vietā “Klintis” (atjaunot esošās barjeras un uzstādīt jaunas vietas, kur vērojama pastiprināta nogāzes izmīnāšana).

Tā kā vairums apmeklētāju pa Vidzemes piekrasti ceļo ar savu transporta līdzekli (sabiedriskais transports ir ērts tikai lielāko apdzīvoto vietu – Salacgrīvas un Ainažu sasniedzamībai), stāvlaukumi ir viens no svarīgākajiem piekrastes infrastruktūras elementiem. Vienlaikus tie ir arī sava veida piekrastes pieejamības rādītājs.⁶

2.3. Vietējais līmenis

Salacgrīvas novada ilgtspējīgas attīstības stratēģija 2015.-2038. gadam

Vīzija

- Salacgrīvas novads ir Ziemeļvidzemes attīstības dzinējspēks ar apmierinātiem, aktīviem iedzīvotājiem, uzņēmējiem un novada viesiem, attīstītu infrastruktūru, stabilu uzņēmējdarbību, kvalitatīvu izglītību, kultūru, racionāli un ilgtspējīgi izmantotiem dabas resursiem, drošu sociālo vidi.
- Galvenā novada prioritāte ir cilvēks. Ikvienu darbība Salacgrīvas novada attīstības veicināšanā tiek virzīta uz sabiedrības labklājības nodrošināšanu un apmierinātības celšanu.

⁶ Ziemeļvidzemes piekrastes tūrisma attīstības plāns 2012. – 2018.gadam

- Salacgrīvas novads ir vieta, kur iegūt zināšanas, ka arī tās likt lietā piedaloties darba tirgū.
- Salacgrīvas novada teritorija ir ērti sasniedzama no dažādām pasaules vietām, izmantojot jūras, gaisa un sauszemes transportu – autotransportu, dzelzceļu, velotransportu.
- Salacgrīvas novadā augstu tiek vērtēta saimnieciska darbība, kas nodod tautas tradīcijas un prasmes nākamajām paaudzēm.
- Salacgrīvas novads ir ZAĻAIS NOVADS, un ilgtspējīga saimniekošana ir iespēja, nevis ierobežojums.
- Salacgrīvas novada piekraste ir novada vērtība, bagātība un līdzsvarotas attīstības pamats. Tā ir brīvi pieejama ikvienam interesentam. Salacas upe tiek veiksmīgi apsaimniekota, tajā mīt laši, nēģi, tā ir tūristiem interesants rekreācijas objekts.
- Salacgrīvas novads ir plaši pazīstama kultūras un sporta pasākumu norises vieta.

Stratēģiskie mērķi:

Vīrsmērķis Novada vietējos resursos bāzēta pašpietiekamība, nodrošinot labas pārvaldības virzītus panākumus dabas, ekonomiskas un sociālas vides uzlabošanai. Novada pašpietiekamību raksturo vietējo resursu izmantošana attīstības veicināšanai un ikdienas vajadzību nodrošināšanai pēc iespējas mazāk izmantojot no ārējiem faktoriem atkarīgus risinājumus.

Mērķi

- Komfortabla, līdzsvarota, droša dzīvesvide;
- Daudzveidīga mobilitāte;

Prioritātes

- Sabiedrības labklājība;
- Uzņēmējdarbība;
- Mobilitāte un pakalpojumu pieejamība;
- Vides ilgtspējīga apsaimniekošana;
- Efektīva pārvaldība.

Telpiskās attīstības perspektīva

Kā reģionālās nozīmes attīstības centrs tiek plānota – Salacgrīva.

Dabas teritorijas	<i>Lauksaimniecības teritorijas</i> sniedz iespēju nodarboties gan ar intensīvo, gan ekstensīvo lauksaimniecību. Īpaši tiek atbalstīta bioloģiskā lauksaimniecība. Netiek pieļauta ģenētiski modificētu produktu ražošana.
	<i>Mežu teritorijas</i> ir vērtējamās gan kā „zaļās plaušas”, gan kā ienākumu avots. Mežu ciršanā ir jāievēro noteiktie apsaimniekošanas plāni. Jāatceras, ka katram kokam ir savs optimālais augšanas un ciršanas laiks.
	<i>Piekraste</i> - veicot saimniecisko darbību, jārada apstākļi, kas novērš vai mazina saimnieciskas darbības negatīvo ietekmi.
Kultūrvēsturiski nozīmīgas un ainaviski vērtīgas teritorijas	<ul style="list-style-type: none"> • Gan kultūrvēsturiski nozīmīgo ēku un teritoriju, gan ainaviski vērtīgo teritoriju attīstība un apsaimniekošana, ir nepieciešams izvērtēt vēsturisko attīstību un mūsdienu tendences, lai panāktu

	<p>labākos risinājumus un nekustamo īpašumu ilgtspējīgu apsaimniekošanu.</p> <ul style="list-style-type: none"> • Būvniecības plānošanas laikā nepieciešams saglabāt kultūrvēsturiskas celtnes un objektus, vērtīgos ainavas elementus un ainaviski vērtīgas un citas īpašas teritorijas.
Prioritāri attīstāmas teritorijas	<ul style="list-style-type: none"> • Prioritāri nepieciešams attīstīt tās teritorijas, kurās ir aktīvāka saimnieciska darbība, cilvēku un transporta plūsma, lielākais iedzīvotāju skaits. • Kā prioritāri attīstāmas teritorijas tiek noteiktas pilsētas, ciemi, autoceļi, veloceļi, piekraste, Salaca un tai pieguloša teritorija.
Tehniskā infrastruktūra	<ul style="list-style-type: none"> • Būtisks uzsvars liekams uz satiksmes infrastruktūru – autoceļiem, ostām, veloceļiem, gājēju ceļiem, noejām uz jūru, stāvlaukumiem. • Tāpat svarīgi ir attīstīt kvalitatīvu un ilgtspējīgu centralizētu siltumtīklu, ūdens, kanalizācijas, lietussūdeņu un notekūdeņu sistēmu vides kvalitātes un aizsardzības, kā arī sabiedrības veselības nodrošināšanai. • Ne vien iedzīvotāju, bet arī uzņēmēju vajadzību nodrošināšanai un iespēju paplašināšanai jāattīsta, interneta un mobilo sakaru, pārklājums, elektrolīniju tīkls, jāpalielina elektroenerģijas jaudas. • Prioritāri ir attīstīt tehnisko infrastruktūru. Palielinoties elektroautomobiļu skaitam uz ceļiem, aktuāla kļūst elektromobiļu uzlādes punktu izbūve Salacgrīvas novada teritorijā. • Hierarhiski augstākstāvošos plānošanas dokumentos norādīts, ka Salacgrīvas novada teritoriju šķērsos dzelzceļa līnija Rail Baltica.

Salacgrīvas novada attīstības programma 2015.–2021. gadam

Salacgrīvas novada attīstības programma izstrādāta saskaņā ar Salacgrīvas novada domes 2009. gada 19.augusta lēmumu „Par Salacgrīvas novada attīstības programmas izstrādes uzsākšanu”. Salacgrīvas novada attīstības programmas izstrāde veikta, balstoties uz Latvijas Republikas normatīvajiem aktiem. Salacgrīvas novada attīstības programma izstrādāta, izmantojot integrētu pieeju - ievērojot telpisko, tematisko un laika dimensiju. Salacgrīvas novada attīstības programma RĪCĪBAS PLĀNS 2016.-2021.GADAM paredz:

<i>VTP1.1. Efektīva pārvaldība</i>	<i>Plānotās darbības</i>
R.1.1.18.	Izstrādāt Salacgrīvas novada teritorijas plānojumu.
VTP 2.1.Veiksmīga uzņēmējdarbības vide	
R.2.1.1.	Izgatavot uzņēmējdarbībai pieejamo teritoriju reģistru un kartogrāfisko materiālu;

R.2.1.11.	Pieejamas jaunas teritorijas, kurās pieejamas lielas jaudas elektroenerģija, satiksmes infrastruktūra, ūdens, kanalizācijas tīkli, kurās attīstīt gan ražošanas, gan pakalpojumu uzņēmumus, veicinot komersantu attīstību kapacitātes paaugstināšanu, investīciju piesaisti un jaunu darbavietu radīšanu. Sakārtota esošā publiskā infrastruktūra.
R.2.1.12.	Degradēto teritoriju revitalizācija uzņēmējdarbības attīstībai un nodarbinātības sekmēšanai. Atjaunotajās teritorijās darbojas ražošanas un pakalpojumu uzņēmumi. Šajās teritorijās pieejami uzņēmējdarbībai nepieciešamie inženiertīkli.
R.2.1.13.	Uzņēmējdarbības attīstīšanai izveidots industriālais parks ar nodrošinātu infrastruktūru un izbūvētu komunikāciju tīklu.
VTP 3.1. Kvalitatīva dzīves vide	
R.3.1.9.	Salacgrīvas novada ainavisko vērtību apzināšana un apsaimniekošanas kārtības noteikšana.
R.3.1.13.	Izveidot gājēju noejas un nobrauktuves operatīvajam transportam uz jūru.
R.3.1.18.	Izveidot suņu pastaigu laukumu Salacgrīvā
VTP 3.2.Kvalitatīva infrastruktūra	
R.3.2. 9.	Jaunas kapsētas izveide Salacgrīvas pilsētas teritorijā.
R.3.2.12.	Veicināt jauna dzīvojamā fonda attīstību. Jaunu daudzdzīvokļu māju celtniecība.
R.3.2.20.	Salacgrīvas novada parku, stāvlaukumu, rotaļu laukumu, atpūtas vietu, noeju uz jūru labiekārtošana, izveide.
VTP 3.3. Energoefektīva un ilgtspējīga saimniekošana	
R.3.4.3.	Izveidot jahtu ostu Tūjā, Lembužos un Duntē.
VTP 4.1. Sakārtota tūrisma infrastruktūra	
R.4.1.10.	Ainažu mola rekonstrukcija.

Vides pārskats

Vides pārskats ir sagatavots diviem savstarpēji saistītiem un pakārtotiem attīstības plānošanas dokumentiem: Salacgrīvas novada ilgtspējīgas attīstības stratēģijai 2015.-2038. gadam (ilgtermiņa plānošanas dokuments) un Salacgrīvas novada attīstības programmai 2015.–2021. gadam (vidēja termiņa plānošanas dokuments), pamatojoties uz Vides pārraudzības valsts biroja Lēmumu Nr.28 Par stratēģiskā ietekmes uz vidi novērtējuma procedūras piemērošanu plānošanas dokumentiem.

Stratēģiskā ietekmes uz vidi novērtējums Salacgrīvas novada plānošanas dokumentiem – ilgtspējīgas attīstības stratēģijai un attīstības programmai ir procedūra, kuras mērķis ir integrēt

vides aspektus plānošanas procesā, vērtējot tiešās un netiešās izmaiņas vidē, kas var rasties abu plānošanas dokumentu īstenošanas rezultātā.

Teritorijas, kuras plānošanas dokumentu īstenošana var būtiski ietekmēt, ir:

- Salacgrīvas novada teritorijā plānotā starptautiski nozīmīga projekta realizācija – dzelzceļa Rail Baltica būvniecība. Dzelzceļa līnija plānota cauri visam Salacgrīvas novadam, tādējādi šķērsojot Ziemeļvidzemes biosfēras rezervāta un dabas parka Salacas ieleja teritoriju. Vides stāvoklis šajās teritorijās vērtējams kā labs un teicams. Dzelzceļa Rail Baltica realizācija būtiski ietekmēs vides stāvokli šajās teritorijās. Tiks šķērsotas lauksaimniecības, mežsaimniecības teritorijas, kā arī apdzīvotas vietas. Lai precizētu Rail Baltica novietojumu, tiks veikti pētījumi, ņemot vērā arī vides aspektus, starpvalstu intereses.
- Jahtu ostu būvniecība varētu attīstīties Liepupes pagasta Duntē, Lembužos, Tūjā, kā arī Ainažos. Vides stāvoklis šajās teritorijās vērtējams kā labs. Jahtu ostu izveidei būtu nepieciešama jūras gultnes padziļināšana, kā arī piestātnes būvniecība, kas nozīmē lokālās vides izmaiņas. Īslaicīgi iespējama putnu, savvaļas dzīvnieku un zivju traucēšana. Pēc jahtu ostu izbūves paredzama vides kvalitātes uzlabošanās līdzīgi kā Kuivižu jahtu ostai, kurai piešķirts „Zilais karogs”.

Salacgrīvas ilgtspējīgas attīstības stratēģija un attīstības programma izstrādāta, lai uzlabotu esošo situāciju novada teritorijā. Vides problēmas plānots mazināt, īstenojot Attīstības programmas rīcības plānā paredzētās darbības.

Lai mazinātu ietekmi uz klimata pārmaiņām un sekmētu siltumnīcefekta gāzu emisijas samazināšanos paredzēti energoefektivitātes paaugstināšanas pasākumi, rekonstruējot ēkas, izmantojot videi draudzīgu apgaismojumu un siltumenerģiju. Plānošanas dokumentos minēts, ka Salacgrīvas novadā tiek atbalstīta atjaunojamās enerģijas ražošana un izmantošana. Tajā pašā laikā minēts, ka Salacgrīvas novada ainaviski vērtīgajās teritorijās netiek atbalstīta vēju ģeneratoru izbūve, kas būtiski pārveido ainavu un tās elementus, izmaina kultūrvēsturiskās vides īpatnības.

Degradēto teritoriju sakārtošana, uzlabojot sabiedrības drošību, padarot ainavu pievilcīgu, vietai dotu jaunu iespēju būt lietderīgi izmantotai.

Salacgrīvas pilsētai ir nepieciešama jauna kapsēta. Jaunās kapsētas apkārtnē būs jānosaka aizsargjoslas, jo iespējama ūdens kvalitātes pazemināšanās

Jaunu peldvietu izveide un esošo sakārtošana paredz teritoriju uzturēšanu atbilstošā stāvoklī, kā arī regulāru ūdens kvalitātes monitoringu.

Ņemot vērā Salacgrīvas ģeogrāfisko novietojumu – atrašanos Rīgas jūras līča krastā un upju atrašanos novada teritorijā aktuāla ir iespējamo plūdu problēma. Plānojot un apsaimniekojot teritoriju, jāņem vērā Rīgas jūras līča un upju tuvums, jāievēro aizsargjoslu likumā minētās zonas saimnieciskās darbības veikšanai.

Krastu erozija un kāpu izbraukāšana mazina bioloģisko daudzveidību - tiek paredzēta noēju un stāvlaukumu izbūve.

Īstenojot starptautiski nozīmīgo projektu, Rail Baltica tiks nodarīti zaudējumi videi – gaisam, augsnei, flora un faunai. Projekta izstrādes gaitā jāparedz optimālākie risinājumi, problēmu mazināšanai.

Salacgrīvas novada klimata pārmaiņu adaptācijas stratēģija(KPAS)(2011)

Ņemot vērā paredzamo jūras erozijas procesu attīstību, teritorijas plānojumos jānosaka paaugstinātā pamatkrasta erozijas riska robeža turpmākajiem 50 gadiem un perspektīvā Rīgas

jūras līča krasta kāpas aizsargjoslu. Paaugstināta krasta erozijas riska joslā neparedzēt apbūves paplašināšanu un kapitālu infrastruktūras objektu ierīkošanu.

Lai samazinātu vai novērstu antropogēnās negatīvās iedarbības ietekmi un aizsargātu piekrasti tiesību aktos noteiktajā kārtībā ir izveidota Baltijas jūras un Rīgas jūras līča, piekrastes aizsargjosla, kuras uzdevums ir samazināt piesārņojuma ietekmi uz Baltijas jūru, saglabāt meža aizsargfunkcijas, novērst erozijas procesu attīstību, aizsargāt piekrastes ainavas, nodrošināt piekrastes dabas resursu, arī atpūtai un tūrismam nepieciešamo resursu un citu sabiedrībai nozīmīgu teritoriju saglabāšanu un aizsardzību, to līdzsvarotu un ilgstošu izmantošanu. Baltijas jūras un Rīgas jūras līča piekrastes aizsargjoslu iedala:

- Krasta kāpu aizsargjosla, kuras platums ir 300 metri sauszemes virzienā, skaitot no vietas, kur sākas dabiskā sauszemes veģetācija, vai arī 150 metri pilsētās un ciemos;
- Ierobežotas saimnieciskās darbības josla līdz 5 kilometru platumā.

Saskaņā ar tiesību aktu prasībām krasta kāpu aizsargjoslai ir jābūt iezīmētai teritorijas plānojumā, pašlaik tā nav noteikta Ainažu ostas teritorijā.

Iedzīvotāju skaita un apbūves blīvuma paaugstināšanai piekrastē nepieciešams dot priekšroku esošajām apdzīvotajām vietām (pilsētās un ciemos), izmantojot esošo infrastruktūru un nepilnvērtīgi izmantotas vai pamestas apbūves teritorijas, ierobežojot neapbūvēto mežu un mežparku teritoriju apgūšanu un neparedzot meža zemes transformāciju jaunai mājokļu un ražošanas objektu apbūvei. Sezonas apdzīvoto vietu – vasarnīcu un dārzkopju ciemu – iespējas pārveidoties par pastāvīgi apdzīvotām vietām nepieciešams izvērtēt plānošanas procesā, izvērtējot katru gadījumu atsevišķi. Neatbalstīt šo pārveidošanu, ja detālplānojuma izstrādes rezultātā nav iespējams paredzēt un sekojoši nodrošināt vidi nepiesārņojošas, centralizētas infrastruktūras – siltumapgādes, ūdensvada, kanalizācijas, kā arī normatīviem atbilstoša platuma ielu tīkla attīstības iespējas un sociālās infrastruktūras attīstību.

Ņemot vērā paredzamās klimata izmaiņas, jūras ūdens līmeņa celšanos, krastu erozijas procesu attīstību un piekrastes joslas buferfunkcijas, gadījumos, ja nepieciešama pilsētu un ciemu teritoriju paplašināšana, tā jāplāno virzienā uz sauszemi. Pilsētu un ciemu teritoriju paplašināšanās/izstiepšanās gar piekrasti nav pieļaujama.

Ierobežojama izkliedētas attīstības veidošanās gar piekrasti. Jaunas būvniecības, infrastruktūras objektu u.c. un atpūtas centru plānošana piekrastes joslā ārpus esošajām apdzīvotām teritorijām pieļaujama tikai tad, ja tā cieši saistīta ar esošo apbūvi un infrastruktūru vai tās funkcijas nosaka nepieciešamību atrasties piekrastē.

Salacgrīvas novadā patvaļīga būvniecība konstatēta iedzīvotājiem, realizējot ēku, žogu, pirts būvniecību, dīķu rakšanu, laivu ceļa izveidi un krastu nostiprināšanu.

Piekrastes zonā novērota kāpu izbaukāšana un intensīva izbradāšana, īpaši posmos Lauteri – Svētciems, Svētciems – Vitrupe, Meleku līcis – Veczemju klintis. 2008.gadā piekrastē pašvaldības policija sastādījusi 77 administratīvā pārkāpuma protokolus – soda kvītis. Piekrastes zonā vasarā ir intensīva antropogēnā noslodze – peldvietu apmeklēšana, pastaigas, sauļošanās, arī motorizēto transportlīdzekļu kustība, kā rezultātā tiek bojāta dabiskā kāpu augu sega, un intensificējas kāpu izpūšanas procesi.

Salacgrīvas novada klimata pārmaiņu adaptācijas politikas mērķis ir pašvaldības līmenī piemēroties cilvēku darbības izraisītajām globālajām klimata pārmaiņu ietekmēm, kā arī iespēju robežās samazināt siltumnīcefekta gāzu emisijas un palielināt piesaisti. Politikas plānošanā ir izmantoti 11 politikas principi (skatīt KPAS).

Politikas rīcības virzieni

Baltijas jūras un Rīgas līča piekrastes aizsargjoslas nodrošināšana	<ul style="list-style-type: none"> • Tiesību aktos noteiktās Baltijas jūras un Rīgas jūras līča piekrastes aizsargjoslas iezīmēšana teritorijas plānojumā; • Jūras pamatkrasta erozijas, applūšanas un vēja erozijas paaugstināto riska teritoriju iezīmēšana teritorijas plānojumā; • Jūras pamatkrasta erozijas un applūšanas perspektīvo riska teritoriju (līdz 2060.gadam) modeļa izstrāde; • Perspektīvo pamatkrasta erozijas, applūšanas un vēja erozijas riska teritoriju iezīmēšana teritorijas plānojumā, paredzot ierobežojumus apbūves paplašināšanai un kapitālu infrastruktūras objektu ierīkošanai.
Apdzīvoto vietu attīstība piekrastes zonā	<ul style="list-style-type: none"> • Vietējās identitātes un raksturīgo īpatnību (ēku veidols, jumti, būvniecības materiāli, ēku krāsa u.c., ainava, kā arī teritorijas izmantošana) saglabāšanas nosacījumu iestrāde Teritorijas izmantošanas un apbūves noteikumos; • Iedzīvotāju skaita un apbūves blīvuma paaugstināšanas pasākumu plānošana un īstenošana esošajās apdzīvotajās vietās (pilsētās un ciemos); • Pilsētu un ciemu teritoriju paplašināšanas plānošana Teritorijas plānojumā virzienā uz sauszemi; • Jaunu, izklīdētu būvniecības objektu attīstības pieļaušana tikai esošās apbūves vai funkcionālas nepieciešamības gadījumā; • Ainavu plānojuma izstrāde, pamatojoties uz Ziemeļvidzemes biosfēras rezervāta Ainavu ekoloģisko plānu un sagaidāmās vizuālās ietekmes uz vidi novērtējumu, pirms liela mēroga attīstības projektu vai citām izmaiņām piekrastes dabā un ainavā; • Patvaļīgās būvniecības gadījumu krasta kāpu aizsargjoslā kontrole un radīto seku novēršana.
Infrastruktūras attīstība piekrastes joslā	<ul style="list-style-type: none"> • Kājāmgājējiem celiņu piekļuvei pludmalē iezīmēšana teritorijas plānojumā un izveide dabā; • Videi draudzīga transporta (sabiedriskais transports, velotransports) attīstība, ierobežojot pārvietošanos ar autotransportu gar piekrasti; • Vēja elektrostaciju attīstībai piemērotās teritorijas iezīmēšana Teritorijas plānojumā, nepieļaujot to būvniecību tūrisma attīstībai, kā arī migrējošiem putniem nozīmīgās teritorijās.
Ostu nodrošināšana	<ul style="list-style-type: none"> • Salacgrīvas osta (hidrotehnisko būvju un piestātņu rekonstrukcija, kuģu ceļa uzturēšana, izsmeltās grunts deponēšana jūrā);

	<ul style="list-style-type: none"> • Ainažu osta (tiesisko jautājumu sakārtošana, ostas attīstības programmas izstrāde un apstiprināšana, investīciju piesaiste ostas atjaunošanai);
Piekrastes erozijas risku samazināšana	Erozijas riska teritoriju monitorings un ierobežošanas pasākumu plāna izstrāde.
Piekrastes buferjoslas funkcijas pastiprināšana	Salacgrīvas pludmales zonas izveide perspektīvā to savienojot ar Kuivižu pludmales zonu.
Peldvietu un pieguļošas teritorijas labiekārtošana	<ul style="list-style-type: none"> • Nepieciešamās infrastruktūras peldvietā izveide atbilstoši Zilā karoga prasībām; • Transportlīdzekļu stāvlaukumu izbūve.
Gatavība krīzes situācijām un potenciālo zaudējumu novēršana	<ul style="list-style-type: none"> • Potenciālo plūdu un vējuzplūdu teritoriju kartēšana, modelēšana, izmantojot ģeogrāfisko informācijas sistēmu; • Potenciāli applūstošo teritoriju iezīmēšana teritorijas plānojumā; • Applūstošās teritorijās jaunas būvniecības attīstību atļaut pēc priekšizpētes un speciālu projektu izstrādes, kas nepieciešamības gadījumā paredz drošu inženiertehnisko aizsargbūvju izveidi, šo prasību definēšana applūstošajās teritorijās Teritorijas izmantošanas un apbūves noteikumos; • Potenciāli mikroerozijai pakļauto teritoriju apzināšana un iezīmēšana teritorijas plānojumā.
Meža biotopu un bioloģiskās daudzveidības mežā saglabāšana	Īpaši aizsargājamo dabas teritoriju un mikroliegumu teritoriju uzturēšana.
Meža zemju platību palielināšana, ainaviski mazvērtīgās vietās	Ar krūmiem un kokiem lauksaimniecībā izmantojamo zemju transformācija meža zemēs

Apstiprinot Salacgrīvas novada klimata pārmaiņu adaptācijas stratēģiju, Salacgrīvas novada dome sadarbībā ar valsts pārvaldes institūcijām (Dabas aizsardzības pārvalde, Valsts meža dienests, u.c.), valsts uzņēmumiem (a/s Latvijas Valsts meži, u.c.), biedrībām un nodibinājumiem, komercsabiedrībām un iedzīvotājiem pieejamo vietējo un nacionālo finanšu resursu ietvaros ir apņēmusies īstenot stratēģijā minētos pasākumus un sasniegt nosprausto mērķi – lokālā līmenī adaptēties klimata pārmaiņu radītajām sekām un iespēju robežās samazināt siltumnīcefekta gāzu emisijas, kā arī palielināt oglekļa dioksīda piesaisti.⁷

Deklarācija par "Zaļo novadu"

Deklarācija radīta ar mērķi, iesaistīt Salacgrīvas novada visu interešu grupas, veicināt un popularizēt veselīgu, ekonomisku, dabai un cilvēkam draudzīgu ilgtspējīgu dzīvesveida un saimniecisko darbību. Deklarācija par "Zaļo novadu" apstiprināts ar Salacgrīvas novada domes 2010.gada 21.jūlija sēdes lēmumu Nr. 419 (Protokols Nr. 11; 33.§).

⁷ *Salacgrīvas novada klimata pārmaiņu adaptācijas stratēģija(KPAS)(2011)*

Apstiprinot deklarāciju par ZAĻO NOVADU, tās mērķis ir:

- Nodrošināt ilgtspējīgas un veselīgas pilsētvides uzturēšanu, izstrādājot un īstenojot vides politikas plānus;
- Nodrošināt īpaši aizsargājamo dabas objektu atbilstošu apsaimniekošanu;
- Nodrošināt kvalitatīvu dzeramo ūdeni iedzīvotājiem, nodrošināt notekūdeņu savākšanu un attīrīšanu;
- Nodrošināt labiekārtotas pludmales atbilstoši „Zilā karoga” prasībām;
- Šķirot sadzīves atkritumus;
- Veicināt videi draudzīgu un efektīvu energoresursu izmantošanu;
- Popularizēt zaļā transporta (velo un ūdens) izmantošanu, radot nepieciešamo infrastruktūru tā attīstībai.

Īstenojot deklarācijā nospraustos mērķus, izstrādājot attīstības stratēģijas, programmas un citus dokumentus, ievērot saprātības principus, neradīt sarežģītus birokrātiskus nosacījumus.

2.4. Sabiedrības iesaiste plānojuma izstrādes procesā

- Salacgrīvas novada Teritorijas plānojuma izstrādes procesu organizēt atbilstoši Ministru kabineta 2014.gada 14.oktobra noteikumiem Nr. 628 “Noteikumi par pašvaldību teritorijas attīstības plānošanas dokumentiem”.
- Teritorijas plānojuma izstrādes procesā sadarboties ar Salacgrīvas novada pašvaldības domes lēmumā noteikto izveidoto darba grupu.
- Nodrošināt sabiedrības informēšanu un līdzdalības iespējas:
- Nodrošināt viedokļu izteikšanas iespējas, kā arī atbildes komentāru saņemšanas iespējas uz interesējošiem jautājumiem;
- Organizēt un vadīt teritorijas plānojuma publisko apspriešanu, tai skaitā sabiedriskās apspriedes un apkopot rezultātus.
- Plānojuma izstrādes gaitā, sagatavot ar normatīviem aktiem pamatotas vai argumentētas atbildes uz fizisko un juridisko personu iesniegumiem, atbilstoši Iesniegumu likumā noteiktam termiņam.

3.TERITORIJAS PLĀNOJUMA RISINĀJUMI

3.1. Pamatojums

Teritorijas plānojums izstrādes mērķis ir nostiprināt tiesisko pamatu Salacgrīvas novada teritorijas ilgtspējīgai un līdzsvarotai telpiskajai attīstībai, nodrošināt pieņemto lēmumu pēctecību teritorijas plānošanas jomā. Plānojums izstrādāts atbilstoši 2014.gada 14.oktobra MK noteikumi Nr.628 “Noteikumi par pašvaldību teritorijas attīstības plānošanas dokumentiem” (turpmāk arī MK noteikumi Nr.628), kas nosaka teritorijas plānojuma sastāvu un izstrādes kārtību, kā arī prasības teritorijas plānojuma izstrādei, izmantojot vienotu valsts informācijas sistēmu – Teritorijas attīstības plānošanas informācijas sistēmu (turpmāk - TAPIS). TAPIS ir primārā plānošanas dokumenta publicēšanas darba vide un informācijas avots, kurā izstrādāts arī jaunais plānošanas dokuments - Salacgrīvas novada teritorijas plānojums, ievērojot normatīvajā aktā par teritorijas attīstības plānošanas informācijas sistēmu noteiktās prasības un izmantojot noteiktu teritorijas izmantošanas veidu klasifikatoru.

2013.gada 30.aprīļa MK noteikumi Nr.240 “Vispārīgie teritorijas plānošanas, izmantošanas un apbūves noteikumi” (turpmāk arī VAN) nosaka vienotas normas teritorijas attīstības plānošanai, izmantošanai un apbūvei, tajā skaitā vienotu pieeju funkcionālā zonējuma noteikšanai, funkcionālajā zonā atļautajiem galvenajiem un papildizmantošanas veidiem, jaunveidojamo zemes vienību minimālajām platībām lauku teritorijā u.c. normas.

Teritorijas attīstības plānošanas likuma (01.12.2011.) 3.pants kā būtisku teritorijas attīstības plānošanas principu nosaka “pēctecības principu”, ka jaunus teritorijas attīstības plānošanas dokumentus izstrādā, izvērtējot spēkā esošos attīstības plānošanas dokumentus un to īstenošanas praksi. Ņemot vērā “pēctecības principu”, jaunajā Salacgrīvas novada teritorijas plānojumā ir saglabātas spēkā esošajā teritorijas plānojumā noteiktās prasības un normas (ciktāl tās nav pretrunā ar valstī spēkā esošo normatīvo aktu prasībām).

1. Ciemu robežas, apbūvējamo un neapbūvējamo teritoriju struktūra un savstarpējā bilance tiek pārmantota no esošā teritorijas plānojuma. Salacgrīvas novada teritorijas plānojumā ir noteikti:

- ✓ pilsētas un to robežas: Salacgrīvas un Ainažu pilsētas.
- ✓ ciemi un to robežas: Mērnieku, Vecsalacas, Korģenes, Svētciena, Lāņu, Tūjas, Lembužu, Jelgavkrastu, Liepupes un Vitrupes ciemi.

2. Teritorijas plānojumā integrēti aktuālie projekti.

3. Aktualizētas aizsargjoslas u.c. teritorijas izmantošanas aprobežojumi atbilstoši aktuālajiem normatīvajiem aktiem

4. Atbilstoši VAN ieviestas teritorijas ar īpašiem noteikumiem.

5. Izstrādātie un spēkā esošie detālplānojumi tiek saglabāti kā spēkā esoši.

3.3. Vides un dabas aizsardzības jomas risinājumi

- ✓ Teritorijas plānojuma izstrādē ir ņemti vērā likuma „Par īpaši aizsargājamām dabas teritorijām” un uz tā pamata izdoto citu normatīvo aktu izvirzītās prasības un noteiktos saimnieciskās darbības aprobežojumus. Teritorijas plānojumā uzrādītas īpaši aizsargājamās dabas teritorijas – IADT dabas parks “Salaca”, tā funkcionālās zonas, kā arī mikroliegumu teritorijas;

- ✓ Plānojumā ir precizēta Rīgas līča piekrastes aizsargjosla atbilstoši Ministru kabineta 2004.gada 17.februāra noteikumu Nr. 86 “Baltijas jūras un Rīgas jūras līča piekrastes aizsargjoslas noteikšanas metodika” prasībām, kā arī ievērot Aizsargjoslu likuma 36. pantā ietvertos nosacījumus šo teritoriju izmantošanas plānošanā;
- ✓ Plānojumā ir integrētas Valsts ilgtermiņa tematisko plānojumu Baltijas jūras piekrastei vadlīnijas publiskās infrastruktūras tīkla attīstības sekmēšanai un priekšlikumi prioritāro attīstāmo vietu attīstībai;
- ✓ Piesārņotajām vietām noteikta prasība pirms teritorijas tālākās izmantošana detalizēti izvērtēt, un, ja nepieciešams, veikt sanāciju
- ✓ Plānojuma teritorijas izmantošanas un apbūves noteikumos ir ietvertas attiecīgas prasības par objektu/īpašumu pieslēgšanu pie Salacgrīvas novada centralizētajiem sadzīves kanalizācijas tīkliem.
- ✓ Plānojumā ir uzrādītas kapsētas, notekūdeņu attīrīšanas ietaises, t.sk. uz tām attiecināmās aizsargjoslas (skat grafiskās daļas karti “Aizsargjoslas u.c. teritorijas izmantošanas aprobežojumi);
- ✓ Detalizēta, ar vides kvalitāti un īpaši aizsargājamo dabas teritoriju un objektu aizsardzību saistītā informācija ir iekļauta Vides pārskatā.

3.4. Kultūras mantojuma aizsardzības jomas risinājumi

Teritorijas plānojuma grafiskajā daļā atzīmēti valsts aizsargājamie kultūras pieminekļi. Ap arhitektūras un arheoloģijas pieminekļiem noteiktas Aizsargjoslu likumā noteiktās aizsargjoslas. Ņemot vērā, ka VKPAI tiek veikta kultūras pieminekļu teritoriju digitalizācija un pieminekļu teritoriju un to aizsargjoslu precizēšana, arī pēc novada teritorijas plānojuma apstiprināšanas iespējamās pieminekļu aizsargjoslu izmaiņas, tādēļ teritorijas izmantošanas un apbūves noteikumos ir iekļauts nosacījums, ka valsts aizsargājamā kultūras pieminekļa aizsargjosla (aizsardzības zona) izmaiņas nav uzskatāmas par novada teritorijas plānojuma grozījumiem.

Teritorijas turpmākās izmantošanas pamatnosacījumi un turpmākā plānošana:

- ❖ Vispārīgās prasības kultūras pieminekļu uzskaitē, aizsardzībai un izmantošanai nosaka kultūras pieminekļu aizsardzību regulējošie normatīvie akti.
- ❖ Kultūras pieminekļu un to aizsardzības zonu teritorijās nodrošina tādu saimniecisko darbību, tajā skaitā apbūvi, kas neiznīcina kultūras pieminekli vai nepazemina kultūrvēsturiskās ainavas un kultūras pieminekļa vērtību, respektējot šīs kultūrvēsturiskās vērtības (telpisko izveidojumu, reljefa un apzaļumojumu sistēmu, apbūves arhitektonisko veidolu, būvju mērogu un apjoma proporcijas u. tml.).
- ❖ Saimnieciskā darbība kultūras pieminekļu aizsardzības zonā plānojama, saglabājot kultūras piemineklim atbilstošo vidi, kā arī nodrošinot pieminekļa vizuālo uztveri.
- ❖ Arheoloģiskā pieminekļa teritorijā nav pieļaujama jaunu objektu būvniecība un karjeru izstrāde, jaunu ceļu ierīkošana un citi ar zemes reljefa pārveidošanu saistīti darbi.
- ❖ Lai turpmāk mazinātu administratīvo slogu privātpersonām teritorijas izmantošanai kultūras pieminekļu aizsardzības zonās, plānošanas ietvaros izstrādājami noteikumi – metodika fasāžu apdares renovācijai, fasāžu un jumta siltināšanai, kā arī jumtu iesegumu nomaiņai kultūras pieminekļu aizsardzības zonā. Ja ir izpildīti šie kultūras pieminekļu aizsardzības nosacījumi un noteiktās prasības attiecībā uz būvniecības iecerēm, kuru īstenošanai, saskaņā ar būvniecību reglamentējošo normatīvo aktu prasībām, būvvaldē iesniedzams paskaidrojuma raksts, apliecinājuma karte vai ēkas fasādes apliecinājuma

- karte, Inspekcijas izdoti īpašie noteikumi, būvniecības dokumentācijas saskaņošana un atļauja ar nosacījumiem darbu veikšanai nav nepieciešama;
- ❖ Ap kultūras pieminekļiem ieteicams izstrādāt individuālas aizsardzības zonas, ņemot vērā konkrētā pieminekļa atrašanās vietu, tā ainavisku uztveri un iespējamās vizuālās ietekmes, atbilstoši MK 19.07.2003. noteikumiem Nr.392 Kultūras pieminekļu aizsargjoslu (aizsardzības zonu) noteikšanas metodika;
 - ❖ Turpināms apzināt novada teritorijā kopumā un uzrādīt teritorijas plānojumā nozīmīgus objektus un teritorijas, kam piemīt kultūrvēsturiska vērtība – ēkas, kultūrvēsturisku norišu vietas, ainaviski vērtīgas kultūrvēsturiskās vides un dabas teritorijas, kas nav iekļautas spēkā esošajā Valsts aizsargājamo kultūras pieminekļu sarakstā;
 - ❖ Plānojot novada nozīmes kultūrvēsturisku teritoriju un objektu piemērotu izmantošanu, paredzēt tos iesaistīt novada teritorijas kultūras mantojuma potenciāla papildināšanā un pilnveidošanā. Šādu objektu un teritoriju aizsardzība un pārvaldība regulējama pašvaldības līmenī.

3.5. Transporta infrastruktūras jomas risinājumi

Ceļu infrastruktūra

Vispārīgie principi transporta infrastruktūras attīstības nodrošināšanai Salacgrīvas novada teritorijas plānojumā ir noteikti saskaņā ar Salacgrīvas novada IAS 2038 un Attīstības programmu 2015-2021.gadam, tajās ietvertajām vadlīnijām transporta attīstībai novada teritorijā apkārtējo teritoriju sasaistes nodrošināšana.

Ielu sarkanās līnijas attēlotas atbilstoši ADTIS reģistrētajiem datiem. Vispārīgā gadījumā, šajā plānojumā, lokālpļānojumā, vai detālpļānojumā nav noteikts citādi, sarkanā līnija, sakrīt ar ielas zemes vienības robežu. Sarkanās līnijas, kas attēlotas teritorijas plānojuma grafiskajā daļā, precīzē atbilstoši mēroga noteiktībai detālpļānojumā, zemes ierīcības projektā vai veicot zemes vienības precīzo uzmērīšanu un, tie nav teritorijas plānojuma grozījumi. Jaunas sarkanās līnijas nosaka lokālpļānojumā, detālpļānojumā vai zemes ierīcības projektā. Plānojumā norādītas galvenās piekļuves vietas publiskajiem ūdeņiem: jūrai, upēm, ezeriem. Piekļuves vietas identificētas, ņemot vērā esošās takas, apmeklētāju pārvietošanās maršrutus, pludmales apkalpes transporta piekļuvei piemērotākus ceļus, ņemt vērā reljefu u.tml. apstākļus. Piekļuvei jūrai izdalītas piekļuves vietas kājāmgājējiem, velosipēdistiem un apkalpes transportam, piekļuvei iekšzemes ūdeņiem – nozīmīgākie piekļuves virzieni. Galvenās piekļuves jūrai plānotas kompleksi ar pludmaļu teritorijām.

Teritorijas turpmākas izmantošanas pamatnosacījumi un turpmākā plānošana:

- Visā Salacgrīvas novada teritorijā, ja tas nav pretrunā ar citu normatīvo aktu prasībām, papildus Apbūves noteikumos noteiktajam, atļauts izmantot zemi un būves atbilstoši attiecīgajā funkcionālajā zonā atļautajai izmantošanai, kā arī ceļa, ielas, piebraucamā ceļa, veloceliņa un gājēju celiņa izbūve; kā arī autostāvvietu un velonovietņu ierīkošana un izbūve atļautās izmantošanas nodrošināšanai; risinājumu izstrādā būvprojektā atbilstoši institūciju tehniskajiem noteikumiem un to saskaņojumiem;
- Apbūves teritoriju (jauno, vai rekonstruējamo un paplašināmo esošo) sasaiste ar valsts autoceļu tīklu ievēro "pakāpeniskuma" principu, tas ir, to tiešos pieslēgumus paredz pie pašvaldību (galvenokārt) vai valsts vietējiem autoceļiem, orientējoties uz pieslēgumu kopīgā skaita samazināšanu un savstarpēju attālināšanu perspektīvā, kas uzlabotu satiksmes drošības apstākļus.

Jauni pieslēgumi pie valsts galvenā autoceļa A1 netiek plānoti; reģionālajam ceļam - gadījumos, ja tas ir saistīts ar esošā transporta tīkla pārplānošanu plašākā apkārtnē un risinājumu pamatojot detālplānojumā;

- Ceļu ekspluatācijas un attīstības nodrošināšanai ievēro Aizsargjoslu likumā noteiktos ekspluatācijas aizsargjoslu platumus un nosacījumus ap valsts un pašvaldības ceļiem. Autoceļu aizsargjoslu skarošo nekustamo īpašumu zemju izmantošanai autoceļu rekonstrukcijai noslēdzamas vienošanās starp AS "LVC" un katru konkrēto zemes īpašnieku.
- Teritorijas plānojums nemaina ciemu robežas attiecībā pret valsts autoceļu tīklu. Teritorijas plānojums pārņemto līdzšinējā plānojumu funkcionālo zonējumu attiecībā uz teritorijām, kas robežojas ar valsts autoceļiem.
- Plānojot jaunas dzīvojamās un publiskās apbūves teritorijas tās, paredz tādā attālumā no valsts autoceļiem, lai būtu nodrošināti apstākļi, kas neprasa papildus pasākumus aizsardzībai pret autotransporta radīto troksni. Izstrādājot teritoriju plānojumu, ir ņemti vērā Ministru kabineta 2014.gada 7.janvāra noteikumi Nr.16 „Trokšņa novērtēšanas un pārvaldības kārtība” prasības un LVC mājas lapā publicētās trokšņa kartes un trokšņa samazināšanas rīcības plāni, kā arī LVC 15.07.2014. vēstulē Nr.2.2/2886 Par teritoriju plānojumiem minētās prasības. TIAN 3.5.sadaļā “Prasības vides risku samazināšanai” iekļauta informācija par trokšņu un vibrācijas samazināšanas pasākumiem.
- Līdz esošajiem valsts autoceļiem (kuri pašlaik atrodas ārpus apdzīvotajām vietām Ceļu satiksmes noteikumu izpratnē), pieļaujams, ka ciemu robeža sakrīt ar autoceļu zemes nodalījuma joslas robežu.
- Lai samazinātu ielu, autoceļu negatīvo ietekmi uz vidi, nodrošinātu transporta maģistrāļu ekspluatāciju un drošību, kā arī izveidotu no apbūves brīvu joslu, teritorijas plānojumā šajā vietā būvlaidi ievēro ne mazāku, kā attiecīgajam autoceļam ar likumu noteiktā aizsargjosla. Nav pieļaujama "šaurāka" būvlaide, tas ir - jaunu ēku plānošana (arī esošo ēku rekonstrukcija vai paplašināšana) tuvāk par 100m no valsts galveno autoceļu ass, tuvāk par 60m no valsts reģionālo autoceļu ass vai tuvāk par 30m no valsts vietējo autoceļu ass. Izņēmums var būt tikai objekti, kuri apkalpo blakus esošā autoceļa lietotājus, tādi kā - degvielas uzpildes stacija, autoserviss, ēdināšanas uzņēmums, kuru precīza atrašanās vieta būs jānosaka detālplānojumā, respektējot attiecīgā autoceļa rekonstrukcijas vai paplašināšanas vajadzības un LVS 190 grupas standartos izvirzītās prasības. Izņēmums var būt arī komunikācijas, ja to izvietojums netraucēs attiecīgā autoceļa rekonstrukcijas un paplašināšanas vajadzības.
- Servisa objekti tiek plānoti apdzīvoto vietu robežās, kur atļautais braukšanas ātrums ir ne lielāks par 70 km stundā, bet teritorijās ārpus apdzīvotām vietām servisa objektu izvietojumu, kuru iespējamās (atļautās) vietas pie valsts galvenajiem un reģionālajiem autoceļiem apbilstoši normatīvajiem dokumentiem plāno Satiksmes ministrija, saskaņot individuāli.
- Detalizēts transporta attīstības plāns izstrādājams atsevišķa tematiskā plānojuma izstrādes ietvaros vai konkrētām novada teritorijas daļām – piemērojams lokālplānojumu vai detālplānojumu izstrādes ietvaros gadījumos, ja nav nodrošināta piekļūšana kādam atsevišķam zemes īpašumam, vai arī, uzsākot vai, paplašinot uzņēmējdarbību vai, attīstot apdzīvojamo apbūvi uz esošiem zemju īpašumiem, kā arī veicot to sadali vairākos īpašumos.

Dzelzceļa infrastruktūra (Rail Baltic)⁸

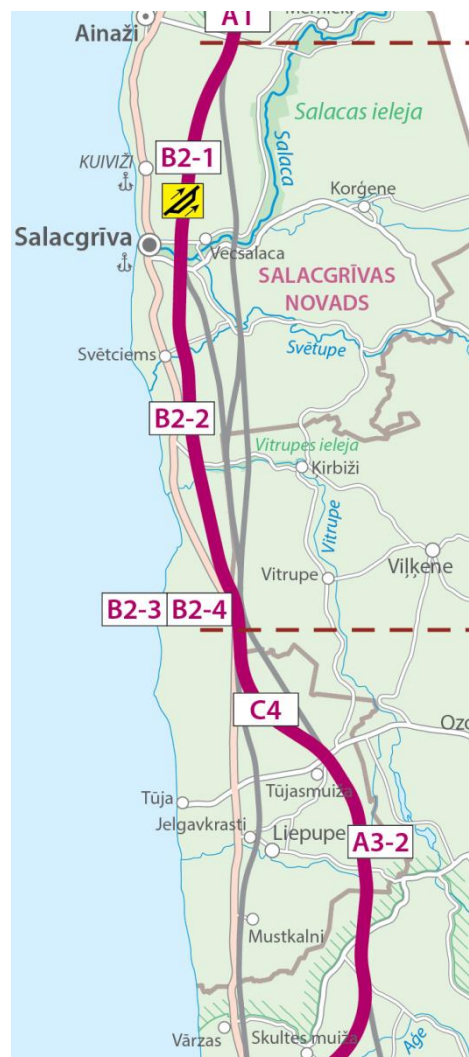
Valdība akceptējusi Satiksmes ministrijas piedāvāto Rail Baltica dzelzceļa līnijas trases izvietojumu Latvijas teritorijā, kurā iekļauts arī B2-2 risinājums. Lai ievērotu iedzīvotāju un pašvaldības intereses, valdība, ieklausoties Salacgrīvas iedzīvotāju paustajā viedoklī, uzdeva Vides aizsardzības un reģionālās attīstības ministrijai kopā ar Satiksmes ministriju un Salacgrīvas novada domi konsultēties ar Eiropas Komisijas (EK) Vides ģenerāldirektorātu par C5 posma, kas šķērso Natura 2000 teritoriju Vitrupes ielejā, īstenošanas iespējamību, realizējot Eiropas standarta platuma publiskās lietošanas dzelzceļa infrastruktūras Rail Baltica būvniecību.



Salacgrīvas novada atbalstītā Rail Baltica trases alternatīva C5 novadā tapa, atsaucoties uz iedzīvotāju vēlmēm un papildus pētot iespējas novietot trasi tālāk no apdzīvotām vietām. Šī ar iedzīvotāju un pašvaldības līdzdalību tapusī alternatīva ieguva vislielāko atbalstu sabiedriskās apspriešanas laikā un tika rekomendēta, iesniedzot ietekmes uz vidi novērtējuma (IVN) ziņojumu. C-5 skar par 20 īpašumiem mazāk nekā ministriju un dabas uzraugu atbalstītā B2-2 trase, toties 60 metru platā joslā šķērso aizsargājamo dabas teritoriju Natura 2000.

Iepriekš tika norādīts, ka izvēlētais visām pusēm pieņemamākais Rail Baltica trases novietojums Salacgrīvas novadā – C5 alternatīva – ir teorētiski iespējama, taču rada augstus riskus: projekta realizācijas apstāšanās uz vairāk nekā gadu, turklāt ar neskaidru rezultātu nākotnē, kā arī draud ar iespējamu tiesvedību Eiropas līmenī par dabas lieguma Natura 2000 aizskārumu. Tāpēc valdība trases novietojumam šajā posmā rekomendēja izvēlēties variantu B2-2, kas nešķērso Natura 2000 teritoriju un mājvietas. Lai risinātu situāciju, pašvaldība piedāvāja paplašināt dabas liegumu Natura 2000 savā teritorijā apmaiņā pret vēlamo Rail Baltica maršrutu. Vides aizsardzības un reģionālās attīstības ministrs Kaspars pauda, ka šajā situācijā neesot manevra iespējas, tomēr viņš gatavs konsultēties ar Eiropas Komisiju. Arī premjers Māris Kučinskis mudināja cīnīties par Salacgrīvai tīkamo Rail Baltica trasi.

Līdz ar projekta Rail Baltica realizēšanu būs iespējams attīstīt jaunas industriālās zonas Salacgrīvas novadā. Salacgrīvā industriālo teritoriju attīstību radīs automaģistrāles VIA Baltica tuvums un jau esošā saimnieciskā darbība.



⁸<http://edzl.lv/lv/aktualitates/arhivs/zinas/valdiba-apstiprina-rail-baltica-trases-novietojumu-latvija.>;
<http://edzl.lv/lv/projekta-norise/kartes>

3.6. Inženiertehniskās apgādes jomas risinājumi

Visā Salacgrīvas novada teritorijā, ja tas nav pretrunā ar citu normatīvo aktu prasībām, papildus Apbūves noteikumos noteiktajam, atļauts izmantot zemi un būves atbilstoši attiecīgajā funkcionālajā zonā atļautajai izmantošanai, kā arī inženierkomunikāciju tīklu un objektu izbūve atļautās izmantošanas nodrošināšanai.

Principiālais esošo un plānoto inženiertehniskās apgādes tīklu un objektu izvietojums atbilstoši inženierkomunikāciju turētāju informācijai parādīts tematiskajā kartē M 1: 10 000 "Inženiertehniskās apgādes tīkli" un atsevišķu komunikāciju kartoshēmās - skat. tālāk tekstā - "Elektroapgāde", "Sakaru apgāde", "Ūdensapgādes un pazemes monitoringa urbumi".

Infrastrukturās objekti, kuru uzturēšanai izdalītas atsevišķas zemes vienība, ir ņemti vērā saistošās grafiskās daļas kartē "Funkcionālās zonējums" un noteiktas kā "Tehniskās apbūves teritorijas" (piemēram, elektroapgādes apakšstacijas, ūdensgūtnes, NAI u.tml.).

Vispārīgas prasības noteiktas TIAN 3.2. sadaļā – Prasības inženiertehniskās apgādes tīkliem un objektiem un 4.8. sadaļā "Tehniskās apbūves teritorijas".

Aizsargjoslas attēlotas atbilstoši TP mēroga 1: 10 000 noteiktībai, t.i., kas ir platākas par 10 m. Aizsargjoslas ievēro Aizsargjoslu likuma u.c. saistīto normatīvo aktu prasības.

Istenojot teritorijas plānojumu, lokālplānojumu, detālplānojumu un konkrēto būvprojektu izstrādē ievēro "Aizsargjoslu likuma" (1997.g.), Ministru kabineta noteikumu Nr.982 "Enerģētikas infrastruktūras objektu aizsargjoslu noteikšanas metodika" (2006.g.) uz. MK noteikumu, kas nosaka citu aizsargjoslu ap infrastruktūras objektiem noteikšanas metodiku, Latvijas būvnormatīva LBN 008 - 14 "Inženiertīklu izvietojums" (2014.g.), elektroiekārtu, citu inženierkomunikāciju un būvju būvniecības noteikumu prasības.

3.6.1. Elektroapgāde

Plānojot ielu, ceļu un ar tiem saistīto objektu, kā arī inženierkomunikāciju novietojumu paralēli vai šķērsojumos ar 110kV elektrolīniju un tuvošanos tām, ievērot nepieciešamos savstarpējos horizontālos un vertikālos attālumus, kas noteikti Latvijas būvnormatīvā LBN 008-14 "Inženiertīklu izvietojums", Aizsargjoslas likuma 45.pantā, Ministru kabineta apstiprinātajos noteikumos Nr.982 Enerģētikas infrastruktūras objektu aizsargjoslu noteikšanas metodika" un citu inženierkomunikāciju būvnormatīvos.

- Plānojot apbūves teritorijas 110kV, elektrolīnijas tuvumā, ēkas, būves un paralēli novietotas ielas, ceļus paredzēt ārpus elektrolīniju aizsargjoslām.
- Plānojot sporta, atpūtas, cilvēku pulcēšanās objektu un bērnu iestāžu novietojumu, to paredzēt tālāk par 30 metriem no 110kV elektrolīnijas malējo vadu projekcijas.
- 110kV elektrolīnijas balstu novietojumu neiekļaut ielu sarkano līniju teritorijās. Mainīt sarkano līniju novietojumu saskaņā ar pašvaldības darba uzdevumu plānojuma izstrādei ar mērķi ievērot Latvijas būvnormatīva LBN 008-14 prasības.
- Lokālplānojumu, detālplānojumu, zemes ierīcības projektu un būvprojektu izstrādāšanai, kuru teritorija atrodas 110kV elektrolīnijas aizsargjoslā, kā arī ielu, ceļu un inženierkomunikāciju būvprojektu izstrādāšanai elektrolīnijas šķērsojumos, vai arī, plānojot tādu objektu būvniecību, kuri atrodas ārpus elektrolīnijas aizsargjoslas, bet iespējama aizsargjoslu pārklāšanās, saņemt tehniskos noteikumus un projektus iesniegt izskatīšanai AS "Augstsprieguma tīkls".

- Darbiem ar celšanas un citiem mehānismiem tuvāk par 30 metriem no 110kV elektrolīnijas malējiem vadiem jā sagatavo un jā saskaņo ar AS "Augstsprieguma tīkls" darbu veikšanas projekts.
- Plānojot jaunu objektu būvniecību, paredzēt vietu inženierkomunikāciju koridoriem to pieslēgšanai pie esošajiem vai jaunizveidojamiem inženiertīkliem. Plānojot elektroapgādes objektus un elektroietaisies, to izvietojums jāparedz tā, lai netiktu traucēta to apkalpošana (ārpus iežogotām teritorijām) un transporta piekļūšanas iespējas pie objekta.
- Paplašinot esošo apdzīvoto vietu teritorijas vai izveidojot jaunus ciematus, piešķirot tiem apdzīvotas teritorijas statusu, jāpieprasa AS „Sadales tīkls” tehniskos noteikumus 20kV un 0,4kV gaisvadu līniju pārbūvei atbilstoši normatīviem par elektrolīniju ierīkošanu apdzīvotās vietās. Elektrolīnijas pārbūves izdevumus, jāsedz izmaiņu ierosinātājam.
- Plānojumos, sarkano līniju plāna izveidē paredz vietu sarkano līniju joslā plānotiem 20kV un 0,4kV kabeļiem (esošo līniju rekonstrukcijas gadījumā), ar nosacījumu, ka tie neatrodas zem ceļa braucamās daļas.

3.6.2. Ūdensapgādes, sadzīves kanalizācijas un lietus kanalizācija

Vispārīgās prasības ietvertas TIAN 3.2. sadaļā.

- Centralizēto ūdensapgādes un kanalizācijas tīklu attīstību un pasākumus dzeramā ūdens uzlabošanai nodrošina atbilstoši 2003.gada 29.aprīļa MK noteikumiem Nr.235 "Dzeramā ūdens obligātās nekaitīguma un kvalitātes prasības, monitoringa un kontroles kārtība".
- Ūdensvada un kanalizācijas tīklus projektē, ievērojot LBN 223 - 15 „Kanalizācijas būves” un LBN 222 - 15 „Ūdensapgādes būves”.

3.6.3. Sakaru infrastruktūra

Teritorijas plānojumā ir iekļauta informācija par mobilo sakaru operatoru (“LMT”, “Bite”, Tele2 u.tml.), kā arī Aizsardzības ministrijas valdījumā esošā sakaru torņa Zemes vienībām, kas atsevišķi izdalītas, sakaru torņu ekspluatācijai ir noteikts funkcionālais zonējums “Tehniskās apbūves teritorija (TA)”.

Elektronisko sakaru būvēm un tīkliem ievēro Aizsargjoslu likumā noteiktās ekspluatācijas aizsargjoslas. Mēroga noteiktības dēļ, plānojuma saistošajās kartēs - “Funkcionālais zonējums” un “Aizsargjoslas u.c. teritorijas izmantošanas aprobežojumi” atsevišķus elektronisko sakaru objektus un tīklus neuzrāda.

Lai nodrošinātu Elektronisko sakaru likumā noteikto (nodrošināt publisko elektronisko sakaru tīkla darbību un elektronisko sakaru pakalpojumu sniegšanu) un Teritorijas attīstības plānošanas likumā noteikto, inženierkomunikāciju tīklus un objektus atļauts ierīkot jebkurā vietējās pašvaldības teritorijas plānojumā noteiktajā funkcionālajā zonā, uzstādīt un ekspluatēt publisko elektronisko sakaru tīklus, ar to saistītās iekārtas un inženierkomunikācijas, publisko elektronisko sakaru iekārtas un ar to saistītās inženierkomunikācijas iespēju robežās paredzot esošu komunikāciju – elektroapgādes tīklu, un piebraucamo autoceļu tuvumā.

Jaunveidojumā zemesgabala minimālā platība un apbūves parametru rādītāji (būvju maksimālais augstums m) nav attiecināmi uz inženiertehniskās apgādes tīkliem un to objektiem, izņemot minimālā zemes gabala platību mobilo sakaru torņiem u.c. inženiertehniskās apgādes objektiem.

Uz mobilo sakaru būvēm neattiecas augstumu ierobežojumi plānotajā izmantošanas teritorijā, ciktāl tie nav ierobežoti Latvijas Republikas normatīvajos aktos noteiktajos gadījumos

(piemēram - lidlauka pacelšanās/nolaišanās zonā, kur būvju izvietojums saskaņojams un augstums saskaņojams likuma „Par aviāciju” 41.panta „Gaisa kuģu lidojumiem potenciāli bīstamu objektu būvniecības, ierīkošanas, izvietojšanas un apzīmēšanas kārtība” noteiktajā kārtībā, būvniecību saskaņojot ar VA „Civilās Aviācijas aģentūra” atļauju).

Ņemot vērā elektronisko sakaru tīkla pārklājuma specifiku, elektronisko sakaru tīkla infrastruktūras elementi un to apgādes infrastruktūra nav noteikti ierobežojumi un tos ir atļauts izbūvēt visā teritorijā, paredzot aizsargjoslu, saskaņā ar Aizsargjoslu likuma noteikumiem.

3.6.4. Meliorācija

Lai novērtētu meliorācijas sistēmu stāvokli, turpmākās TP īstenošanas gaitā nepieciešams veikt meliorācijas sistēmu inventarizāciju, kā arī:

- ✓ nodrošina meliorācijas sistēmu saglabāšanu, ekspluatāciju, uzturēšanu, lai tās kalpotu sākotnēji paredzētajam mērķim – optimāla mitruma režīma nodrošināšanai augsnē, liekā ūdens aizvadīšanai;
- ✓ paredz ūdensnoteku pārtīrīšanu reizi 10 gados;
- ✓ plānojot jebkādu būvniecību meliorētā zemē, jāizņem tehniskie noteikumi ZMNĪ.
- ✓ lai nodrošinātu iepriekšminēto, ievēro aktuālos, meliorācijas jomai saistošos normatīvi aktus 2010. gada 14. janvārī pieņemtais Meliorācijas likums;
- ✓ LR MK 16.09.2014. noteikumi Nr.550 „Hidro tehnisko un meliorācijas būvju būvnoteikumi”;
- ✓ 2015.gada 30. jūnija MK noteikumi Nr.329 „Par Latvijas būvnormatīvu LBN 224-15 „Meliorācijas sistēmas un hidrotehniskās būves”.
- ✓ 2010. gada 3. augusta MK noteikumi Nr. 714 „Meliorācijas sistēmas ekspluatācijas un uzturēšanas noteikumi”;
- ✓ 2003. gada 13. maija MK noteikumi Nr. 258 „Noteikumi par ekspluatācijas aizsargjoslu ap meliorācijas būvēm un ierīcēm noteikšanas metodiku lauksaimniecībā izmantojamās zemēs un meža zemēs”;
- ✓ 2010. gada 13. jūlija MK noteikumi Nr.623 „Meliorācijas kadastra noteikumi”;
- ✓ 2010. gada 6. jūlija MK noteikumi Nr.612 „Kārtība, kādā nosakāmi un atlīdzināmi zaudējumi, kas saistīti ar meliorācijas sistēmu bojāšanu, iznīcināšanu vai izmantošanas tiesību ierobežošanu”;
- ✓ 2010. gada 10. augusta MK noteikumi Nr.755 „Koplietošanas meliorācijas sistēmas būvniecības, ekspluatācijas un uzturēšanas izmaksu aprēķina, to sadales un norēķinu kārtība”.

3.6.5. Ģeodēziskie punkti

Salacgrīvas novada teritorijā nav valsts nozīmes ģeodēzisko punktu. Vietējās nozīmes ģeodēzisko punktu pārskata saraksts pievienots pielikumā. Telpiskais izvietojums iekļauts grafiskās daļas kartē “Aizsargjoslas u.c. teritorijas izmantošanas aprobežojumi”.

Vispārīgie nosacījumi iekļauti TIAN 3.2. sadaļā, nosakot, ka vietējā ģeodēziskā tīkla punktu ierīkošanu, uzturēšanu un aizsardzību Salacgrīvas novada teritorijā nodrošina Pašvaldība. Ģeodēziskā tīkla punktus ir aizliegts iznīcināt un bojāt, kā arī aizliegts veikt darbības, kas traucē pieeju ģeodēziskā tīkla punktiem un ģeodēzisko darbu veikšanu tajos. Ja tiek bojāts ģeodēziskais punkts, tad atjaunošanas projekts jā saskaņo ar ģeodēzisko punktu turētājiem, atjaunošanas darbi tiek veikti par tā līdzekļiem, kurš sabojājis ģeodēzijas. Atjaunojot būvi,

ģeodēziskos punktus, kuri atrodas ēkās un būvēs (nivelēšanas sienas zīmes vai vietējā ģeodēziskā tīkla sienas zīmes) nedrīkst aizsegt, bojāt, iznīcināti vai padarīti nepieejamus.

3.8. Teritorijas funkcionālais zonējums

Teritorijas plānošanā, nosakot atļauto izmantošanu, ar zonējuma palīdzību tiek parādītas un reizē nodalītas konkrētās teritorijas dažādu vietu atšķirīgās funkcijas, strukturālās un arī vizuālās pazīmes jeb dažādās izmantošanas. Funkcionālā zonējuma izstrāde ir viens no teritorijas plānošanas galvenajiem mērķiem. Teritorijas izmantošanas veidu (funkcionālo zonu) iedalījums tiek veidots, balstoties uz atšķirīgu izmantošanas veidu galveno grupu noteikšanu, tai pašā laikā katras funkcionālās zonas telpiskās struktūras elementu vienojošās pazīmes ir to funkcija, telpiskais risinājums un novietojums.

30.04.2013. MK noteikumi Nr.240 „Vispārīgie teritorijas plānošanas, izmantošanas un apbūves noteikumi” (VAN) nosaka vienotu funkcionālo zonu iedalījumu, kas jāizmanto, izstrādājot teritorijas, to grozījumus un lokālplānojumus.

Funkcionālais zonējums - vizuāli izceltas funkcionālā zonējuma teritorijas ar individuāliem (detalizētiem) noteikumiem (indeksētās teritorijas), piemēram, no plānotā izmantošanas veida atšķirīga zemes dalīšana, apbūves rādītāji, papildus funkcija vai citi ierobežojumi un papildinājumi. Viena indeksēta teritorija drīkst nosegt tikai vienu funkcionālā zonējuma veidu (piemēram, mazstāvu dzīvojamo apbūves teritoriju (DzM)), nepārklājoties ar citām.

Datu slānī iekļaujамie objektu veidi un to simbolizācija

4.tabula

Atribūta lauka „grupas nosaukums”	Obligātā simbolizācija
Savrupmāju apbūves teritorija DzS	
Mazstāvu dzīvojamās apbūves teritorija DzM	
Daudzstāvu dzīvojamās apbūves teritorija DzD	
Publiskā apbūves teritorija P	
Jaukta centra apbūves teritorija JC	
Rūpnieciskās apbūves teritorija R	
Transporta infrastruktūras teritorija TR	
Tehniskās apbūves teritorijas TR	
Dabas apstādījumu teritorija DA	
Mežu teritorija M	
Lauksaimniecības teritorija L	
Ūdeņu teritorija Ū	

Ar teritorijas plānojumu noteiktais funkcionālais zonējums balstīts uz principiem:

- klasifikācija veidota saskaņā ar VAN noteikto vienoto funkcionālo zonu iedalījumu;
- klasifikācija izveidota ar mērķi identificēt galvenās izmantošanas grupas, nosakot pēc iespējas mazāku to skaitu;
- ievērojot pēctecības principu, iespēju robežās maksimāli saglabāts šobrīd spēkā esošais regulējums attiecībā uz teritorijas izmantošanu un apbūvi (kas nav pretrunā normatīvo aktu prasībām).

Katra konkrētā teritorija ir atšķirīga, tādēļ, lai klasifikācija neradītu tikai ierobežojumus, vairākās funkcionālajās zonās izdalītas apakšzonas ar atšķirīgiem izmantošanas noteikumiem, apzīmējot tās ar funkcionālā zonējuma indeksu (burtu un ciparu kombināciju).

Funkcionālais zonējums attēlots grafiskās daļas kartē "Funkcionālais zonējums".

Detalizētu katras funkcionālās zonas atļauto izmantošanu - jaunveidojamo zemes vienību minimālās platības un apbūves parametrus - maksimālo apbūves blīvumu, maksimālo apbūves intensitāti, minimālo brīvo zaļo teritoriju, atļauto stāvu skaitu un maksimālo atļauto būvju augstumu skatīt III daļā "**Teritorijas izmantošanas un apbūves noteikumi**".

3.9. Aizsargjoslas, tauvas joslas u.c. teritorijas izmantošanas aprobežojumi

Aizsargjoslas Salacgrīvas novada teritorijas plānojumā noteiktas atbilstoši Aizsargjoslu likumam, attēlotas grafiskās daļas kartē "Aizsargjoslas u.c. teritorijas izmantošanas apgrūtinājumi" atbilstoši mēroga 1: 10 000 noteiktībai, t.i., kuru platums ir vienāds vai lielāks par 10 m, kā arī 10 m virszemes ūdens objektu aizsargjoslas ciemu teritorijās un valsts nozīmes ūdensnoteku ekspluatācijas aizsargjoslas.

Aizsargjoslās ievēro Aizsargjoslu likumā un saistītajos normatīvajos aktos noteiktos aprobežojumus. TIAN netiek dublēti Aizsargjoslu likuma u.c. normatīvo aktu citāti.

Izmaiņas apgrūtinātajās teritorijās un objektos un ar tiem saistītajās aizsargjoslās un/vai aizsardzības zonās, nav Salacgrīvas novada teritorijas plānojuma grozījumi.

Visa veida aizsargjoslas ir jāprecizē un jāattēlo lokālplānojumos, detālplānojumos, zemes ierīcības projektos vai apgrūtinājumu plānos, atbilstoši to izstrādes mēroga noteiktībai.

Tauvas joslas platumu un nosacījumu ievēro atbilstoši Zvejniecības likuma u.c. normatīvo aktu prasībām. Tiek noteikta 4 m tauvas josla gar privāto ūdeņu krastiem, gar jūras krastu – 20 m, gar pārējo ūdeņu krastiem - 10 m tauvas josla. Tauvas josla netiek noteikta, ja privātie ūdeņi visā to platībā un tiem piegulošās sauszemes daļa pieder vienam un tam pašam īpašniekam un zvejas tiesības šajos ūdeņos nepieder valstij. Tauvas joslas attēlo lokālplānojumos, detālplānojumos, zemes ierīcības projektos vai zemes vienības apgrūtinājumu plānā.

3.10. Teritorijas plānojuma īstenošana

Teritorijas plānojumu īsteno atbilstoši Būvvaldē saskaņotiem būvprojektiem Būvniecības procesā noteiktajā kārtībā. Nepieciešamības gadījumā, to pamatojot, papildus piemērojot lokālplānojuma, detālplānojuma vai publiskās apspriešanas procedūru. Procedūru piemēro normatīvajos aktos noteiktajos un TIAN minētie gadījumos.

Ja nekustamā īpašuma izmantošana, likumīgi iesākta pirms šo Apbūves noteikumu spēkā stāšanās, bet teritorijas plānojums nosaka nekustamajā īpašumā citu atļauto izmantošanu, īpašnieks ir tiesīgs turpināt likumīgi uzsākto izmantošanu šādos gadījumos:

- ir izsniegts plānošanas un arhitektūras uzdevums, kuram nav beidzies derīguma termiņš;
- ir akceptēts būvprojekts, kura akceptam nav beidzies derīguma termiņš;
- zemes vienībā atrodas ekspluatācijā nodotas ēkas;
- ir saskaņots būvprojekts vai ir spēkā esoša būvatļauja.

Pirms šī Teritorijas plānojuma apstiprinātos detālplānojumus īsteno atbilstoši detālplānojumam.

3.11. Turpmākā plānošana

Pēc sabiedriskās apspriešanas