

ROLANDS LEBUSS

EKSPERTS

Eksperta sertifikāts Nr. 005

Sertifikāts izsniegts 08.04.2013, derīgs līdz 13.05.2018

SIA „Winder”
Reģ. Nr. 50103486591
Pļaviņu iela 6, Ogre,
Ogres novads, LV-5001

RL/040/10.02.2015

Eksperta Rolanda Lebusa (eksperta sertifikāts Nr. 005; sertifikāts izsniegts 08.04.2013, derīgs līdz 13.05.2018) atzinums (Rīga, 16.12.2014. RL/30) par plānotās vienas vēja elektrostacijas (VES) būvniecības un ekspluatācijas Liepupes pagasta Salacgrīvas novada nekustamajā īpašumā „Ķireji” (zemes gabala kadastra Nr.66600060015 ietilpstošajā zemes vienībā ar kadastra apzīmējumu 66600060017) ietekmi uz savvaļas putnu populācijām.

Atzinums un tā detalizēti izstrādātā daļa (šī atzinuma pielikumā) sagatavota saskaņā ar Ministru kabineta noteikumiem Nr.925 (Rīgā 2010.gada 30.septembrī, prot. Nr.50 7.§ "Sugu un biotopu aizsardzības jomas ekspertu atzinuma saturs un tajā ietvertās minimālās prasības".

Atzinums sagatavots atbilstoši eksperta kompetencei, kas ļauj izvērtēt putnus.

2.1. biotopu grupa, suga vai sugu grupa, par kuru sniedz atzinumu;

Putni un to dzīvotnes (atbilstoši kompetencei).

2.2. pētāmās teritorijas apsekošanas datums un meteoroloģiskie apstākļi, apsekošanas ilgums, atrašanās vieta (kadastra numurs, adrese, platība) un izpētes metodes (piemēram, transektes, randomizēta parauglaukumu izvēle, fotofiksācija, maršruta iezīmēšana ar ģeogrāfiskās pozicionēšanas sistēmu);

Ņemot vērā to, ka atzinuma sagatavošana notikusi ārpus putnu ligzdošanas un migrāciju perioda, tā veikta kamerālām metodēm, pamatojoties uz gadījuma ziņām, kas ievāktas dažādos laikos iepriekšējos gados. Tā, kā šo vizīšu laikā nav reģistrēti nedz uzskaišu veikšanas laiki, nedz metodes, nedz laika apstākļi, šī informācija nav uzrādīta.

Papildus teritorija apsekota dzīvotņu vispārējās izvērtēšanas nolūkā š.g. 8.februārī, laika posmā no plkst.10.45–11.20.

2.3. teritorijas statuss atbilstoši aizsargājamām dabas teritorijām noteiktajam statusam (piemēram, mikroliegums, dabas liegums, dabas parks, nacionālais parks), aizsargājamās teritorijas funkcionālā zona, kurā atrodas pētāmā teritorija, ja tā atrodas īpaši aizsargājamā dabas teritorijā;

Izvērtējamā teritorija atrodas Ziemeļvidzemes Biosfēras rezervāta neitrālajā zonā. Saskaņā ar Ministru kabineta noteikumu Nr.353 (Rīgā 2000.gada 10.oktobrī) „Ziemeļvidzemes biosfēras rezervāta individuālie aizsardzības un izmantošanas noteikumi” pielikumu (pielikums MK 09.12.2008. noteikumu Nr.1009 redakcijā) „Teritorija, kur atļauta vēja elektrostaciju būvniecība” iecerētā VES atrodas teritorijā, kur atļauta VES būvniecība un ekspluatācija.

2.4. atzinuma sniegšanas mērķis (piemēram, mikrolieguma izveidošana, dabas aizsardzības plāna izstrāde, detaļplānojuma izstrāde, atzinums saskaņā ar normatīvo aktu prasībām, plānotās darbības vai pasākuma izvērtējums);

Saskaņā ar SIA „Winder” iesniegumu, šī atzinuma ietvaros esmu izvērtējis plānotās vienas vēja elektrostacijas (VES) būvniecības un ekspluatācijas Liepupes pagasta Salacgrīvas novada nekustamajā īpašumā „Ķireji” (zemes gabala kadastra Nr.66600060015 ietilpstošajā zemes vienībā ar kadastra apzīmējumu 66600060017) ietekmi uz savvaļas putnu populācijām.

2.5. vispārīgs pētāmās teritorijas apraksts, arī informācija par teritorijas reljefu un mikroreljefu, hidroloģisko režīmu, sastopamajiem biotopiem un attiecīgās grupas sugām, kā arī apsaimniekošanu (arī informāciju par teritorijas vēsturisko apsaimniekošanu, ja tāda zināma), norādot dabisko, daļēji dabisko un antropogēnas izcelsmes platību īpatsvaru;

Izvērtējamā teritorijā atrodas lauksaimniecībā izmantojamā zeme ar tīrumiem un atmatām.

2.6. īss piegulošās teritorijas raksturojums;

Piegulošajās teritorijās atrodas lauksaimniecībā izmantojamā zeme ar tīrumiem un atmatām, kā arī mežu puduriem un masīviem, kas lielākajā daļā ievērojami cietuši no intensīvas mežizstrādes.

2.7. konstatētās īpaši aizsargājamās sugas vai sugu grupas un to izplatības īpatnības, norādot izmantotos informācijas avotus, noteikšanas metodiku un vērtēšanas kritērijus, kā arī esošie un potenciālie (ja tos iespējams identificēt) apdraudošie faktori apsekotajā teritorijā un to ietekmes vērtējums;

Saskaņā ar pieejamiem gadījuma datiem, izvērtējamā teritorijā īpaši aizsargājamās sugas nav konstatētas.

2.8. konstatētie Latvijā un Eiropas Savienībā īpaši aizsargājami biotopi, biotopi ar specifiskām izplatības īpatnībām Latvijā un konstatēto biotopu kvalitāte, norādot izmantotos informācijas avotus, noteikšanas metodiku un vērtēšanas kritērijus, kā arī esošie un potenciālie (ja tos iespējams identificēt) apdraudošie faktori apsekotajā teritorijā un to ietekmes vērtējums;

Šī sadaļas sagatavošana ir ārpus manas kompetences.

2.9. citas apsekotās teritorijas bioloģiskās daudzveidības un ainavas saglabāšanai nozīmīgas vērtības, piemēram, dižkoki, veci koki, alejas, zinātniski nozīmīgas sugu atradnes;

Šī sadaļas sagatavošana ir ārpus manas kompetences.

2.10. pētāmās teritorijas aizsargājamo dabas un ainavas vērtību labvēlīga aizsardzības statusa nodrošināšanas prasības un darbības, lai uzlabotu konstatēto sugu un biotopu stāvokli un bioloģisko vērtību neatkarīgi no to aizsardzības statusa;

Nemot vērā to, ka teritorijā atrodas aramzemes, tai pieguļ intensīvi izmantota šoseja un apkārtējās mežaudzes ir tikpat kā izcirstas, tajā nav tādu bioloģisko vērtību, kuras būtu vērts uzlabot.

2.11. secinājumi par plānotās darbības vai pasākuma ietekmi uz konstatēto sugu un biotopu stāvokli un bioloģisko vērtību, kā arī uz piegulošo teritoriju un nosacījumi darbības vai pasākuma veikšanai.

Nemot vērā plānotās darbības nelielos apjomus, ietekme prognozējama kā nebūtiska. Sīkāk šī sadaļa izklāstīta atzinuma detalizētajā daļā.

3. Ja atzinumu sniedz par vairākām biotopu grupām, sugām vai sugu grupām, to aprakstu un izvērtējumu atbilstoši šo noteikumu 2.7., 2.8., 2.10. un 2.11.apakšpunktam sniedz atsevišķi par katru biotopu grupu, sugu vai sugu grupu.

Atzinumā tiek izvērtēta saimnieciskās ieceres iespējamā ietekme uz ornitofaunu un tās dzīvotnēm.

4. Atzinumam pievieno kartoshēmu ar norādītām koordinātām, ja iespējams, – arī kartes un fotogrāfijas. Kartoshēma ir uz ortofotokartes vai topogrāfiskās kartes, vai mežaudžu plāna, vai zemes lietojuma veidu kartes pamatnes shematisks pētāmās teritorijas un tās robežu attēlojums mērogā, ne mazākā kā 1 : 10 000. Kartoshēmā atzīmē pētāmajā teritorijā konstatētās Latvijā un Eiropas Savienībā īpaši aizsargājamo biotopu un īpaši aizsargājamo sugu atradnes, kā arī citas teritorijas ar īpašām aizsardzības un apsaimniekošanas prasībām, ja tādas konstatētas pētāmajā teritorijā. Kartoshēmu sagatavo, izmantojot koordinātu sistēmu LKS 92 (Transversālā Merkatora projekcija. Mēroga koeficients uz ass meridiāna – 0,9996; x ass vērtība uz centrālā meridiāna – 500 000, atskaites punkts no ekvatora (False Northing = 0) – 0 m), kurā atzīmētas pētāmās teritorijas robežas.

Atzinuma detalizētajā daļā (šī atzinuma pielikumā) iestrādāts kartogrāfiskais materiāls atbilstoši atzinuma saturam.

5. Atzinumā var ietvert papildu informāciju, ko eksperts atbilstoši savai izglītībai un profesionālajai pieredzei, kā arī iegūtajam sertifikātam sugu un biotopu aizsardzības jomā uzskata par nepieciešamu.

Papildus informācija iestrādāta atzinuma detalizētajā daļā (šī atzinuma pielikumā).

10.02.2015



Rolands Lebus

ROLANDS LEBUSS EKSPERTS

Eksperta sertifikāts Nr. 005
Sertifikāts izsniegts 08.04.2013, derīgs līdz 13.05.2018

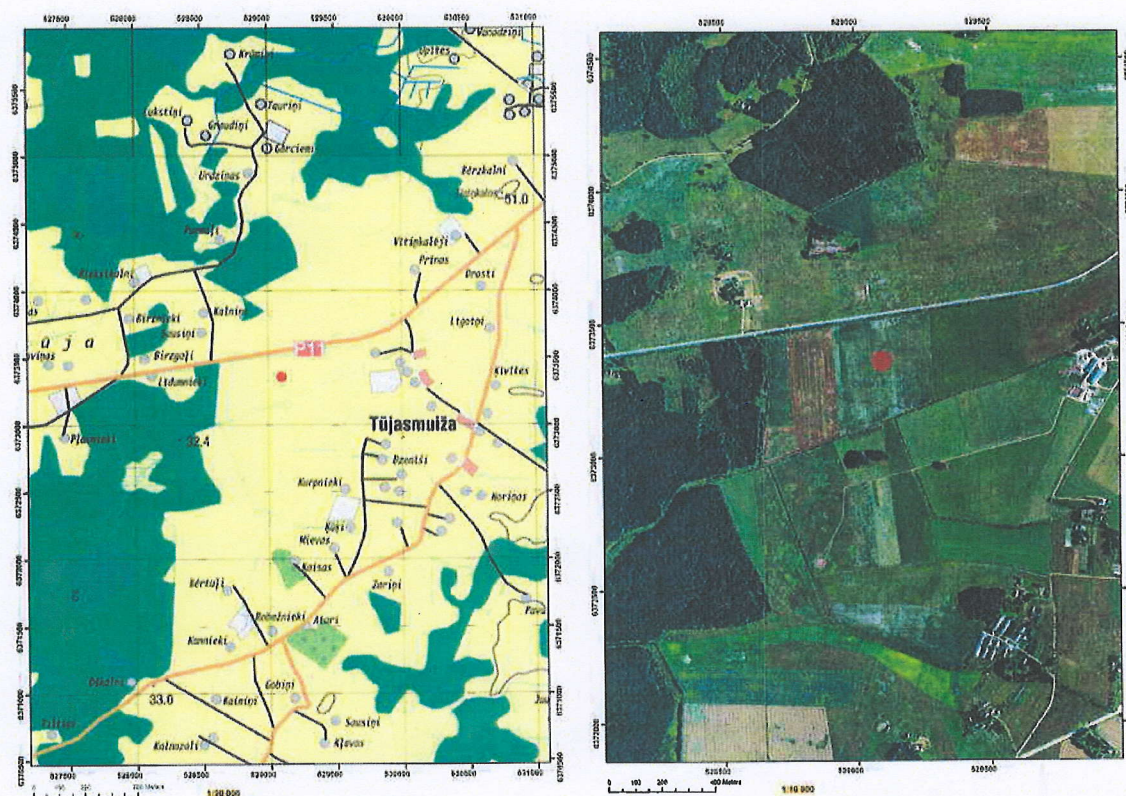
ATZINUMA (RL/040/10.02.2015) DETALIZĒTĀ DAĻA

Pamatojoties uz SIA „Winder” iesniegumu un tam pievienotajiem materiāliem, esmu sagatavojis sertificēta putnu eksperta atzinumu par plānotās vienas vēja elektrostacijas (VES) būvniecības un ekspluatācijas Liepupes pagasta Salacgrīvas novada nekustamajā īpašumā „Ķireji” (zemes gabala kadastra Nr.66600060015 ietilpstošajā zemes vienībā ar kadastra apzīmējumu 66600060017) ietekmi uz savvaļas putnu populācijām un to dzīvotnēm.

Tāpat atzinuma sagatavošanā izmantoti topogrāfisko un ortofotokaršu slāņi, īpaši aizsargājamo dabas teritoriju (ĪADT) un putniem nozīmīgo vietu (PNV) slānis, valsts meža dienesta un AS Latvijas valsts meži mežaudžu informācija (tajā skaitā, dabas vērtību informācija), datubāzes „Ozols” un dabas datu portāla www.dabasdati.lv informācija.

Saskaņā ar iesniegumu, plānotās VES parametri ir sekojoši: nominālā jauda 1 MW, torņa augstums 70 vai 80 m, rotora diametrs 64 m, kopējais augstums 102 vai 112 m.

VES plānots izvietot 150 m uz dienvidiem no Tūjas–Limbažu ceļa, izveidojot arī piebraucamo ceļu (skatīt šī atzinuma detalizētās daļas 1.,2.attēlu).



1.,2.attēls. Plānotā VES izvietojanas vieta.

Plānotās VES izvietojanas vietā un apkaimē dominē antropogēni pārveidoti biotopi – lauksaimniecībā izmantojamas zemes (pārsvarā aramzemes) un ievērojami mežsaimnieciskās darbības izpostīti mežu puduri un dažādu dimensiju un konfigurācijas mežu masīvi (skatīt šī atzinuma detalizētās daļas 3.–5.attēlu). Tūjas–Limbažu šoseja asfaltēta ar salīdzinoši intensīvu satiksmi. Piegulošajām atklātajām platībām raksturīgs salīdzinoši blīvs viensētu un nelielu apdzīvotu tīkls. 3,3 km uz rietumiem atrodas intensīvi noslogotā *Via Baltica* šoseja. Aptuveni 2 km uz austrumiem vai uz rietumiem plānota ātrgaitas dzelzceļa līnija *Rail Baltica*.



3.,4.,5.attēls. Plānotā VES izvietojanas vieta un tai piegulošie meži.

Izvērtējamā teritorija atrodas Ziemeļvidzemes Biosfēras rezervāta neitrālajā zonā. Saskaņā ar Ministru kabineta noteikumu Nr.353 (Rīgā 2000.gada 10.oktobrī) „Ziemeļvidzemes biosfēras rezervāta individuālie aizsardzības un izmantošanas noteikumi” pielikumu (pielikums MK 09.12.2008. noteikumu Nr.1009 redakcijā) „Teritorija, kur atļauta vēja elektrostaciju būvniecība” iecerētā VES atrodas teritorijā, kur atļauta VES būvniecība un ekspluatācija.

Plānotajai VES tuvākās *Natura 2000* teritorijas ir dabas liegumi „Vidzemes akmeņainā jūrmala” (1,6 km uz R, ZR) un „Dziļezers un Riebezers” (4,7 km uz A, DA). Ņemot vērā, plānotās darbības nelielos apjomus (viena VES) un pietiekami lielo attālumu līdz tām, nav paredzama plānotās VES būvniecības un ekspluatācijas ietekme uz minētajām teritorijām un to ornitofaunu.

Plānotajai VES tuvākajā apkaimē ir nodibināti trīs mikroliegumi (ML) putnu aizsardzībai – 2,9 km uz ziemeļiem vidējam dzenim *Dendrocopus medius*, 4,4 km uz ziemeļrietumiem *Ciconia nigra* un 5,3 km uz ziemeļaustrumiem mazajam ērglim *Aquila pomarina*.

Arī šajā, līdzīgi kā *Natura 2000* gadījumā, būtiska plānotās VES ietekme uz mikroliegumiem (vismaz vidējā dzeņa un mazā ērgļa gadījumā) un to ornitofaunu, ņemot vērā plānotās darbības nelielos apjomus un pietiekami lielo attālumu nav sagaidāma. Zināms risks attiecināms uz melnā stārķa mikroliegumu, kas atrodas tuvāk par rekomendējamo attālumu (t.i., riska zona melnajam stārķim ir 6 km attālumā no ligzdas). Tomēr arī šajā gadījumā risku būtiski samazina ne vien nelieli darbības apjomi, bet arī plānotās VES novietojums pietiekami lielā attālumā no melnajam stārķim optimālām barošanās vietām, līdz ar to samazinot arī iespējamo sadursmju risku pārlidojumos starp ligzdu un barošanās vietām.

Līdz šim zināmi 2 mazā ērgļa novērojumi plānotās VES tuvākajā apkaimē – 30.08.2014 novērots 1 putns barojoties netālu no *Via Baltica* 2,7 km uz rietumiem no plānotās VES (novērojis A.Klepers, www.dabasdati.lv informācija) un 17.07.2014 novērots 1 putns barojoties 1,8 km uz ziemeļaustrumiem no plānotās VES iepretim Tūjasmuižai (E.Smislovs, V.Smislovs, www.dabasdati.lv informācija).

2014.gada mazo ērgļu ligzdošanas sezonā arī konstatēts, ka senāk atrastā liela ligzda uz ziemeļiem no dabas lieguma „Dziļezers un Riebezers” ir mazā ērgļa apdzīvota (pirmajā apsekošanas reizē tajā konstatētas 2 olas) un šajā pašā gadā šai ligzdai izveidots mikroliegums (ML pieteicējs un izveidotājs A.Kalvāns, informācija no datubāzes „Ozols”). Domājams, ka 17.07.2014 uz ziemeļiem no Tūjasmuižas novērotais mazais ērglis varētu būt viens no šīs teritorijas aizņēmušā pāra pieaugušajiem putniem, lai arī attālums, kādā ērglis novērots no ligzdas ir maksimālais, kādā mazie ērgļi tiek konstatēti zemas kvalitātes dzīvotnēs (biotopos), proti, 3 km.

Otrs mazā ērgļa novērojums, iespējams, attiecināms uz migrējošu putnu vai jauno putnu, kas izšķīlies plānotās VES apkārtējā reģionā.

Abos gadījumos, plānotās VES potenciālie sadursmes riski ir vērtējami kā zemi, ņemot vērā kā to, ka plānota tikai vienas VES izvietošana, kā arī to, ka tiešā VES tuvumā gan ligzdošanas, gan barošanās apstākļi mazajam ērglim vērtējami kā suboptimāli. Tāpat, maz ticams, ka 3 km attālumā no plānotās VES ir iespējama vēl kāda mazā ērgļa pāra ligzdošana.

Slēdziens.

Ņemot vērā iepriekš teikto, uzskatu, ka plānotās vienas vēja elektrostacijas (VES) būvniecība un ekspluatācija Liepupes pagasta Salacgrīvas novadā nekustamajā īpašumā „Ķireji” (zemes gabala kadastra Nr.66600060015 ietilpstošajā zemes vienībā ar kadastra apzīmējumu 66600060017) no savvaļas putnu un to dzīvotņu aizsardzības viedokļa ir pieļaujama.

10.02.2015



Rolands Lebus