

VIDZEMES AINAVAS, TO NOVĒRTĒJUMS UN IZMANTOŠANAS RAKSTUROJUMS

Nodibinājums „Vidzemes attīstības aģentūra”
2007

SATURS

Ievads	4
Alūksnes rajons.....	6
Veclaicenes aizsargājamo ainavu apvidus teritorija.....	7
Annas – Kalncempju – Zeltiņu dabas un kultūrvēsturiskās ainavas. ..	9
Gaujienas apkārtnē.....	11
Cēsu rajons.....	13
Cēsu rajona ainavas un to veidolu noteicošie faktori.....	14
Ainavu veidojošo faktoru analīze	14
Gaujas senlejas ainavu telpa	15
Āraišu mozaīkveida pauguraines ainavu telpa	17
Alauksta un Ineša ezeraines ainavu telpa	19
Rajona nozīmes augstvērtīgās ainavas	22
Braslas ielejas ainavu telpa.....	22
Ungura ezera ainavu telpa.....	23
Raiskuma ezeraines ainavu telpa	25
Driškina ezera meža masīva ainavu telpa.....	28
Strīķupes meža ainavu telpa.....	29
Vaives un Raunas ielejas ainavu telpa.....	30
Raunas ainavu telpa	32
Dzērbenes ezeru ainavu telpa	33
Gaujas augšteces ezeru ainavu telpa.....	35
Drustu pauguraines mozaīkveida ainavu telpa	37
Kāpurkalna ezera ainavu telpa.....	39
Vecpiebalgas – Jaunpiebalgas ceļa ainavu telpa	40
Viņķu kalna ainavu telpa	42
Kosas ezera ainavu telpa.....	43
Potenciāli augstvērtīgās ainavas.....	44
Gulbenes rajons.....	46
Stāmerienas - Kalnienas ainava	47
Jaungulbenes ainava.....	50
Gaujas ainavu telpa	52
Pededzes ainavu telpa	56
Madonas rajons	59
Ekoloģiskās struktūras ainavu telpa Madonas rajonā.	60
Estētiskās - kultūrvēsturiskās, vizuālās ainavas telpa Madonas rajonā.	61
Vidzemes jostas estētiskās - kultūrvēsturiskās, vizuālo ainavu telpas	
raksturojums Madonas rajonā.....	61
Ievads	61
Vestienas aizsargājamo ainavu apvidus (VAAA)	65
Valmieras rajons	67
Burtnieku pagasta teritorijas plānojums	68

Ainaviskais novērtējums	68
Ainavu telpas pieejamība	Error! Bookmark not defined.
Rīcība ainavu telpas estētiskās kvalitātes paaugstināšanai	71
Kauguru pagasta administratīvā teritorijā atrodošās kultūrvēsturiskā ainava	71
Matīšu pagasta ainavu telpa	73
Ainavu telpu apraksts	74
Rīcība ainavu telpas estētiskās kvalitātes paaugstināšanai	76
Valmieras pagasta ainavu telpa.....	76
Valkas rajons.....	79
Lizdoles ezers (Launkalnes pagasts).....	80
Ērgemes kultūrvēsturiskā un estētiskā ainava	82
Triķātas estētiskā un kultūrvēsturiskā ainava	83
Palsmanes kultūrvēsturiskā ainava	84
Nobeigums	87

levads

Ainavas, to iedalījums, priekšlikumi reģionālas nozīmes ainavu teritoriju kritēriju noteikšanai

Vidzemes plānošanas reģiona atvērtās telpas darba grupa ierosināja, ka:

Ainava reģiona nozīmē jāuztver kā:

- Bioloģiskās daudzveidības saglabāšana;
- Tūrisma attīstība;
- Iedzīvotāju piesaiste ainaviskās teritorijās;
- Kultūrvēsturiskā mantojuma saglabāšanai un attīstībai

Diskutējot vienojas, ka Vidzemes plānošanas reģiona telpiskajā struktūrplānā būtu izdalāma triju veidu ainavu struktūra:

- Ainavu ekoloģiskā struktūra, kas uzskatāma par vienādu ar reģiona ekoloģisko tīklojumu (sk. Iepriekš aprakstīto jautājumu);
- Kultūrvēsturiskā ainavu struktūra, kritēriji, lielceļi, apdzīvojums, zemes izmantošanas mērķi (līdz šim reģiona līmenī nav veikta kultūrvēsturiskās ainavas apzināšana);
- Estētiskā (vizuālā, uztveres) ainava ar mērķi tūrisma attīstībai un iedzīvotāju piesaistei (dzīvesvides saglabāšanai) ainaviskās teritorijās. Tūrisma attīstībai nepieciešama gan pamata infrastruktūra, gan telpas vizuālā vērtība. Dažiem rajoniem jau ir veikti pētījumi par rajona nozīmes ainavām, bet nepieciešams noteikt reģiona nozīmes estētiskās ainavas, kur galvenie kritēriji saistīti ar tūrisma attīstību, iedzīvotāju piesaisti un ainavas sakopšanu, uzturēšanu. Piemēram, Taurenas pagasts, Āraišu apkārtnē, Alauksa ezera apkārtnē u.c.

Katrai ainavu struktūrai veidojam savu kartogrāfisko slāni. Slāņu saskarsmes teritorijas var būt gan vērtību pastiprinoša, gan savstarpējo problēmu punkti. Būs vietas, kur ekoloģiskā ainava konkurēs ar estētisko, taču jāatrod risinājumi, kur priekšroka dodama ekoloģiskajai, un kuru ieteicams definēt, kā tūrisma un dzīvesvides attīstībai.

Estētiskās / vizuālās ainavas kritēriji:

Kritērijs	Raksturojums
Vizuālais kopskats	Ģeogrāfiskais novietojums, ainavas elementi (reljefs, ūdeņi, meži, birzis, ceļi, alejas u.t.t), savdabība - atšķirības, sakoptība, zemes iedalījums pēc lietošanas veidiem. (Ieteicams speciālistu un vietējo iedzīvotāju vērtējums)
Iedarbība uz cilvēku	Krāsu gamma, reljefs un skatu daudzveidība, ūdens virsma, apdzīvojuma struktūra
Pieejamība	Valsts autoceļu tuvums, segums, kustības intensitāte, piekļūstamības estētiskais vērtējums (vēsturisks lielceļš, līkumi, u.t.t.), attālums km un laikā līdz reģiona līmeņa pilsētām
Saskatāmība	Skatu punktu un panorāmas raksturojums, attālumi,
Tradicionālā lauku apbūve	Apbūves vecums, materiāli, kvalitāte, savdabība, viensētu skaits to iedalījums sakoptās un vizuālu skatu degradējošās
Tūrisma potenciāls	Pieļaujama izmantošanas biežums (slodze), specializācija,

	tūrisma infrastruktūras raksturojums, informācijas pieejamība
Pašreizējā popularitāte	Apmeklētāju raksturojums (vietējie, ārvalstu), pašreizējais tūristu daudzums
Nākotnes vērtība	Prognozes, kam būs svarīga, nepieciešama
Saistība ar citiem objektiem	Nozīmīgu kultūrvēsturisko objektu tuvums (attālums km un laikā), dabas objektu, teritoriju klātbūtne (dižkoki, akmeņi), kulta vietas.
Nozīmība, ietekme	Kādā līmenī un kā ietekmē un ietekmēs tūrisma, iedzīvotājus, uzņēmējdarbību u.t.t.
Sociāli ekonomiskie rādītāji	Iedzīvotāji darba spējas vecumā, uzņēmumi tūrisma jomā, uzņēmumi / zemnieku saimniecības (lauksaimniecības, pakalpojumu, u.c.)
Pieejamība	Valsts autoceļu tuvums, segums, kustības intensitāte, līkumi, u.t.t.), attālums km un laikā līdz reģiona līmeņa pilsētām
Saglabājies zemes izmantošanas veids	Kā un kas saglabājies
Vēsturiska apbūve	Apbūves tips, vēsturiskums, kompakts
Kultūrvēsturiskais mantojums	Baznīcas, pils, muižas, senkapi (valsts, vietējas nozīmes vēstures, arhitektūras un arheoloģijas pieminekļi) esošie un perspektīvie. Kulta vietas, (dižkoki, akmeņi). Arī inženiertehniskais mantojums (bruģētie ceļi, dzirnavas u.t.t).
Estētiskā vērtība	Parki, dīķi, alejas, stādījumi Savdabība - atšķirības, sakoptība,
Rekreācijas iespējas	Tradicionāli pasākumi, vieta pasākumu organizēšanai,
Tūrisma potenciāls	Specializācija, tūrisma infrastruktūras raksturojums (skatu torņi, takas, atpūtas vietas, naktsmītnes u.t.t), informācijas pieejamība
Pašreizējā popularitāte	Apmeklētāju raksturojums (vietējie, ārvalstu), pašreizējais tūristu daudzums
Saistība ar citiem objektiem	Nozīmīgu ekoloģiskas vērtības teritoriju un dabas objektu tuvums (attālums km un laikā), Saistība ar estētisko ainavu
Nozīmība, ietekme	Kādā līmenī un kā ietekmē un ietekmēs tūrisma, iedzīvotājus, uzņēmējdarbību u.t.t.
Sociāli ekonomiskie rādītāji	Iedzīvotāji darba spējas vecumā, uzņēmumi tūrisma jomā, pakalpojumu pieejamība

Alūksnes rajons

Veclaicenes aizsargājamo ainavu apvidus teritorija

Ainavas raksturojums

Veclaicenes aizsargājamo ainavu apvidu veido ledus laikmeta ieleja – Kornetu Peļļu dziļvaga, kas kombinācijā ar citiem ielejveida pazeminājumiem izceļ pauguru nogāžu slīpumu. Īpaša mikrovide veidojusies dziļvagas iegultnē – ezeriņu virkne, mitraines, strauti, dažādas saules izgaismotas nogāzes. Šeit ir izteikti saposmota teritorija ar spēcīgu reljefa kontrastu, ko veido Alūksnes augstiene un Veclaicenes pauguraine.



Attēls 1. Alūksnes augstienes ainava

Vizuāli estētiskie faktori

Veclaicenes ainava ir ievērojama ar saviem stāvajiem pakalniem un dziļajām leļām. Ainava sevī slēpj interesantas augtēnes un bioloģisko daudzveidību. Ainavisko daudzveidību nodrošina arī Vaidavas upes ieleja ar dolomīta atsegumiem un smilšakmens “Raganu klintis”, Dzenīšu dižvītoli un citiem dižkokiem.

Skatu vietas un skatu perspektīvas, to raksturojums

- Dēliņkalns – augstākais Alūksnes augstienes paugurs (271,5 m v.j.l.), kalna relatīvais augstums pārsniedz 70 m. Paugura stāvās nogāzes uz Jaunlaicenes un Ziemeru pagasta robežas daļēji apaugušas ar egļu mežu.
- Drusku pilskalns – viens no iespaidīgākajiem un stāvākajiem pilskalniem Latvijā. Pilskalnam ir ļoti stāva, ar mežu apaugusi D nogāze pret Pilskalna ezeru. Pilskalna un ezera augstumu starpība ir lielāka nekā 80 m. No Z nogāzes skaidrā laikā var saskatīt Baltijas augstāko kalnu – Lielo Munameģi Igaunijā.
- Opekalna baznīca (Jaunlaicenes pagastā)– visaugstāk virs jūras līmeņa (235 m) novietotā baznīca Latvijā. No Opekalna R virzienā paveras plašs skats uz Alūksnes augstienes nogāzi.
- Ķauķa kalns – no 210 m augstā paugura virsotnes paveras plašs skats uz Veclaicenes pauguraini.



Attēls 2. Indzera ezers

Ainavu attīstība

Šis ir areāls ar lielu ainavisku potenciālu, kur jau pati daba ir visu noteikusi. Izmantojot šo potenciālu un “uzliekot pareizos uzsvarus”, teritorija var būt vēl saistošāka aktīvā tūrisma cienītājiem.

Ainavu pašreizējā un perspektīvā izmantošana

Veclaicenes ainavu apvidus teritorija iekļauj Veclaicenes aizsargājamo ainavu apvidu un virkni dabas liegumu.

Dēliņkalna nogāzēs ierīkotas kalnu slēpošanas trases. 1962. gadā izveidots Dēliņkalna dabas liegums (47 ha platībā). Pie Dēliņkalna ierīkota 10 km gara taka kājāmgājējiem, slēpotājiem, velobraucējiem “Dēliņkalna – Vārņu kalna apkārtnes ainavas”.

Drusku pilskalns 130 m garais un 50 m platais laukums ir ticis arts, 20 gs. izmantots kā sarīkojumu vieta. Pie Dusku pilskalns iekārtota 2,5 km gara maršrēta Pilskalns taka.

Opekalns apkārtnē iespējams izstaigāt taku “Opekalns laiku lokos”

Uz Ķauķa kalna nogāzēm ierīkotas vairākas 180-250 m garas kalnu slēpošanas trases.

Ainavu degradējošie faktori

Lauksaimniecības zemju aizaugšana;

Atsevišķu viensētu nesakoptība;

Potenciāli iespējamā mežistrāde.

Ainavu telpas pieejamība

Ceļiem ir nozīme atklājot ierobežotus skatus vai arī šauras skatu perspektīvas uz Veclaicenes ainavu apvidu. Kā galvenais ceļš – šoseja A2 Rīga – Veclaicene, kas vijas cauri Veclaicenes ainavu apvidum.

Ainavu telpas saskatāmība

Ainava atklājas braucot pa šoseju A2 un citiem pirmās un otrās šķiras autoceļiem Veclaicenes ainavu apvidus teritorijā, kā arī no daudzajiem Alūksnes augstienes pauguriem.

Rīcība ainavu telpas estētiskās kvalitātes paaugstināšanai

Ieteicams iekārtot jaunus gājēju, velosipēdistu un citu tūrisma veidu maršrutus.

Saglabājamas atklātas ainavu telpas bijušo lauksaimniecībā izmantojamo zemju vietā.

Annas – Kalncempju – Zeltiņu dabas un kultūrvēsturiskās ainavas

No Gulbenes paugurvaļņa, kur ir izteikta agroainava, ainavareāls pāriet uz saposmotāku teritoriju, kurā pauguri un ūdens objekti spēlē arvien nozīmīgāku lomu ainavas formēšanā. Paugurvalnim raksturīgie lēzenu pauguru grēdas un vaļņi mijas ar līdzenumiem.

Kā ass starp Gulbeni un Alūksni un kā kopsaikne starp vietējām saimniecībām un kultūrvēstures objektiem nozīmīgu lomu spēlē šaursliežu dzelzceļa līnija Gulbene – Alūksne (sliežu ceļa platums 750 mm), inženiertehniskās būves, staciju ēkas un kalto akmeņu tilti.

Skatu vietas un skatu perspektīvas, to raksturojums

Indzera ezers ar pussalu un dabas liegumums “Indzera ezera salas”.

Lupatu senkapi (Kapu kalns, Zviedru kalns).



Attēls 3. Ates ūdensdzirnavas

Ates ūdensdzirnavas (1795.g) ar dzirnavu ezeru, muižas klēts, brīvdabas muzejs, kas ietver 13 dažādas Vidzemes zemnieku sētas ēkas ar inventāru.

Gulbju krustakmens (Tabakdoze) – kulta vieta Kazradzu kalnā (193 m).

Sauleskalns ar apkārtējo pauguraini.

Melnupes ieleja un Kropkalns.

Ainavu attīstība

Šis ir areāls ar lielu ainavisku potenciālu, kur jau pati daba ir visu noteikusi. Izmantojot šo potenciālu un "uzliekot pareizos uzsvarus" teritorija var būt vēl saistošāka aktīvā tūrisma cienītājiem.

Nepieciešams izstrādāt Mazbānīša dabas un kultūrvēsturiskās teritorijas apsaimniekošanas plānu. Panākt šīs teritorijas izveidošanu kā īpaši aizsargājamu kultūrvēsturisko teritoriju valsts līmenī.

Ainavu pašreizējā un perspektīvā izmantošana

Ates ūdensdzirnavu kompleksa darbība.

Perspektīvā plānota tūrisma taka no Ates dzirnavām uz Nāzupju pilskalnu un Kapukalnu Kalncempju pagastā.

Indzera ezers ir līcains ar garu pussalu un 3 salām. Ezera apskates maršruts ir ap 6 km garumā, un apskatē ir iekļautas arī ezera salu piekrastes, kur vērojamas bebru darbības pēdas. Salās ir savdabīga platlapju veģetācijas.

Teritoriju ap šaursliežu dzelzceļa līniju mašrutā Gulbene – Alūksne perspektīvā jāattīsta kā aizsargājamu kultūrvēsturisko teritoriju, izstrādājot apsaimniekošanas plānu.



Attēls 4. Tilts pār Gauju pie Gaujienas

Ainavu degradējošie faktori

Novārtā pamestas lauksaimniecības zemes arvien straujāk aizaug ar krūmiem, kas izsauc drenu sistēmu bojāšanos un zemju pārpurvošanos.

Vizuāli ainavu ļoti nelabvēlīgi iespaido tukšo, pusnojaukto lopu fermu grausti.

Palielinās pamesto, neapdzīvoto, brūkošo viensētu skaits.

Mežu pārmērīgā izciršana, cirsmu nesakopšana.

Ainavu telpas pieejamība un saskatāmība

Kā ainavas elements ir līkumotais un kalnainais ceļš Gulbene – Kalniņa – Alūksne.

Ainava atklājas braucot pa sazaroto ceļu tīklu no Annas un citiem pirmās un otrās šķiras autoceļiem.

Rīcība ainavu telpas estētiskās kvalitātes paaugstināšanai

Ieteicams iekārtot jaunus gājēju, velosipēdistu un citu tūrisma veidu maršrutus.

Saglabājamas atklātas ainavu telpas bijušo lauksaimniecībā izmantojamo zemju vietā.

Gaujienas apkārtnē

Gauja, tekot lejup pa Vidzemes augstienes ziemeļaustrumu nogāzi un ietekot Tālavas zemienē, nonāk Augšgaujas pazeminājumā. Gaujas abos krastos visā tās tecējumā izsenis ir veidojusies ekonomisko aktivitāšu zona. Līdzsvars starp dabas procesiem un saprātīgu saimniekošanu šeit ir panākts jau labi sen, pateicoties saimnieciskajai pieredzei un izkoptām paražām. Šodien tā izpaužas kā estētiski pievilcīga ainava ar sevī ietvertu informatīvo kopumu par agrāro saimniekošanu un vietējo kultūrvēsturi. Gaujiena ir pazīstama kā ainaviski izsmalcināta, bagāta un ļoti latviska vieta ar tradicionālo vidzemniecisko ēku apbūvi. Šajā apvidū Gauju ar upes palieni un dabas procesu atstātajām liecībām – laukakmeņiem, atsegumiem, upes kraujām un apkārt esošo mežāri – ieskauj Trapenes līdzenums, Augšgaujas pazeminājums un Aumeisteru paugurvalnis.

Skatu vietas

Žagatu un Randātu klintis.

Skats no Gaujienas estrādes.

Jaunžagatu, Tilderu, Lejasbindu kraujas.

Zvārtavas ezers un Melderītis

Robežpriedes pie Gaujas.

Vizlas lejteces atsegumi un Vizlas akmens



Attēls 5.

Ainavu attīstība

Nelielā apdzīvotība un kultūrvēsturiskā nozīmība kontekstā ar ainavas īpatnību un lielu skaitu aizsargājamo dabas pieminekļu norāda uz nepieciešamību veikt speciālus pasākumus, kas pārskatāmā nākotnē nodrošinātu dabas un kultūras mantojuma saglabāšanu.

Gaujienas ainavu telpa piemērota rekreācijai. Lai nodrošinātu vides saglabāšanu, nepieciešams izstrādāt Gaujas upes un Gaujienas kultūrvēsturisko un dabas objektu apsaimniekošanas plānus.

Ainavu pašreizējā un perspektīvā izmantošana

Kā centrālais, fundamentālais kultūrvēstures objekts minama Zvārtavas pils.

Gaujienas dabas un kultūrvēsturiskā teritorijas ietver valsts nozīmes dabas liegumus "Gaujienas priedes", "Melnas purvs", "Lepuru purvs", "Sloku purvs", kur sastopamas daudzas retas aizsargājamo augu un putnu sugas, dabas liegumā "Vireši" – dolomītu atsegumi, Markuzu-Kalamecu gravas (aizsargājams ģeoloģiskais objekts).

Ainavu degradējošie faktori

Novārtā pamestas lauksaimniecības zemes arvien straujāk aizaug ar krūmiem, kas izsauc drenu sistēmu bojāšanos un zemju pārpurvošanos.

Vizuāli ainavu ļoti nelabvēlīgi iespaido tukšo, pusnojaukto lopu fermu grausti.

Palielinās pamesto, neapdzīvoto, brūkošo viensētu skaits.

Mežu pārmērīgā izciršana, cirsmu nesakopšana.

Ainavu telpas pieejamība un saskatāmība

Ainavu telpa ir pieejama gan ūdenstūristiem, gan braucot pa valsts nozīmes autoceļiem A2 (šoseja Rīga – Veclaicene) un P23, kā arī vietējās nozīmes autoceļiem.

Rīcība ainavu telpas estētiskās kvalitātes paaugstināšanai

Ieteicams iekārtot jaunus gājēju, velosipēdistu un citu tūrisma veidu maršrutus.

Saglabājamas atklātas ainavu telpas bijušo lauksaimniecībā izmantojamo zemju vietā.

Cēsu rajons

Cēsu rajona ainavas un to veidolu noteicošie faktori

Cēsu rajonā ir satopami ļoti atšķirīgi ainavu tipi: līdzena un viļņota līdzenuma āraines un mežaines, ezeraines, paugurota reljefa mozaīkveida ainavas, purvaines un upju ielejas ainavas. Pēc Latvijas ainavu rajonēšanas shēmas (Ramans, 1994) rajonā izdalīti septiņi ainavapvidi: Gaujava, Augstrozes pauguraine, Burtnieku drumlinu āru apvidus, Rietumu (Kosas – Launkalnes) augstumi, Ziemeļrietumu (Spāres - Raunas) āru nolaida ar Augšamatas ielieces mežaini, Vidienas (Alauksta – Gaiziņa) augstumu ezeraine, Augšogres – Jumurdas ieliece, kas liecina par lielu ainavu daudzveidību.

Ainavu veidojošo faktoru analīze

Dabas faktors

Rajona ainavu daudzveidību reģionālā griezumā nosaka reljefa lielformu maiņa un dažādība: izteiksmīgā Gaujas senleja, Idumejas augstienes viļņotais līdzenums un pauguraine, Burtnieku līdzenums, Trikātas pacēluma plakana līdzenums un reljefa ziņā daudzveidīgā Vidzemes augstiene. Vidzemes augstienē novērojama liela dabas apstākļu dažādība, kas būtiski ietekmē ainavas veidolu. Nītaures – Dzērbenes – Raunas apkārtnē dominē izteikts lielpauguru reljefs, kur starp pauguriem atrodas plaši mitri pazeminājumi. Reljefa ieplakās - ezeri. Sevišķi daudz ezeru ir Dzērbenes un Drustu apkārtnē. Rietumu (Kosas – Launkalnes) augstumu ainavu apvidus Vidzemes augstienē ir viens no mežainākajiem apvidiem. Ainavu apvidū mijas slēgti skati ar plašiem panorāmas skatiem pāri Gaujas pazeminājumam.

Piebalgas paugurainē (Līčupe – Jaunpiebalga) dominē vidējpauguru un lielpauguru reljefs, kurus atdala dažāda lieluma un konfigurācijas ieplakas un pazeminājumi. Ainavas vizuālo vērtību te būtiski paaugstina lielie ezeri: Alauksts un Inesis. Pauguraine ir stipri iekultivēta un meži te sastopami tikai nelielos meža masīvos un puduros.

Jaunpiebalgas apkārtnē uz Cēsu rajona un Gulbenes rajona robežas Augšgaujas pazeminājumā ir viļņots līdzenums. Pateicoties smilts tipiskā podzola augsnēm, pazeminājumā izveidojies plašs priežu un priežu – egļu masīvs.

Cēsu – Liepas apkārtnē plakans līdzenums mijas ar viļņotu līdzenumu, kas augsti paceļas virs Gaujas senlejas. Līdzenums stipri iekultivēts. Reljefa plašajos pazeminājumos atrodas pļavas vai meži. Ainavu daudzveidību un vizuālo pievilcību te paaugstina mežainās Raunas, Rauņa un Vaives upes ielejas.

Vizuāli augstvērtīgāko ainavu veido Gaujas senleja. Gaujas senleja ar priežu mežu apaugušām nogāzēm un virspalu terasēm ir pieskatāma pie Latvijas unikālajām ainavām. Ainavas vizuālo vērtību paaugstina daudzi Devona noguluma smilšakmens un māla atsegumi.

Gaujas kreisajā krastā ainavas veidolu nosaka Augstrozes pauguraines un Limbažu viļņotā līdzenuma reljefs. Augstrozes paugurainē (Raiskums – Rozula) novērojama liela pauguru formu daudzveidība. Te mijas sīkpauguri ar vidējpauguriem. Pauguru virsotnes ir iekultivētas, bet starpauguru ieplakās atrodas meži vai purvi. Ainavas vizuālo vērtību paaugstina Ungura, Raiskuma un citi ezeri.

Liela estētiskā vērtība rajonā lauksaimniecības zemju ainavā ir atsevišķiem kokiem Zaubes, Ungura, Gatartas apkārtnē un citur.

Kultūrvēsturiskais aspekts

Cēsu rajonā liela nozīme ir gadsimtu gaitā saglabātiem ainavu elementiem: pilskalniem, pils un muižas kompleksiem, Piebalgai raksturīgai apbūvei, lauku un mežu ceļiem. Cēsu rajons kultūrvēsturisko ainavas elementu aspektā ir viens no bagātākajiem un interesantākajiem rajoniem Latvijā.

Cēsu rajonā, vērtējot ainavas veidolu, pirmkārt nepieciešams atzīmēt viensētu nozīmi ainavas vērtības paaugstināšanā vai pazemināšanā. Piebalgas novadam raksturīgās sakoptās viensētas pauguru virsotnē paaugstina ainavas estētisko vērtību. Tas ir ļoti svarīgs Piebalgas novada ainavu identifikācijas faktors.

Otrs būtisks kultūrvēsturiskais faktors, kas ietekmē ainavas estētisko vērtību ir muižu un piļu kompleksi, piemēram, Unguru muiža, Straupes pils u.t.t.

Cēsu rajona nacionālas nozīmes augstvērtīgās ainavas

Gaujas senlejas ainavu telpa

Ainavas raksturojums

Gaujas senlejas ainavu telpas raksturu nosaka upes senleja ar stāvām vai terasētām senlejas nogāzēm, kas apaugušas ar priežu, priežu – egļu, vietām ar platlapju mežaudzēm. Cēsu rajonā senleja ir visplatākā, vietām sasniedzot 2,5 km. Senlejas palienē daudz vecupju. Upju palienēs un virspalu terasēs (piemēram, pie Launagieža) ir relatīvi maz lauksaimniecībā izmantojamo zemju ainavu. Viensētas ainavu telpā izvietojušās izklaidus.

Vizuāli estētiskie faktori

Gaujas senlejai raksturīgi ierobežoti skati, vai arī šauras skatu perspektīvas pa Gaujas gultni. Tomēr ainavas daudzveidība un dinamiskums nosaka to, ka Gaujas senlejas ainavu vizuāli estētiskā ziņā var pieskaitīt pie Latvijas unikālajām un izcilajām ainavā. Ainavas vizuālo vērtību palielina smilšakmens un māla nogulumu atsegumi, smilšu sēras, gravas un vecie mežu ceļi, gravām saposmotās senlejas nogāzes un vecās priežu audzes. Otrs aspekts, kas nosaka ainavas vizuālo vērtību, ir plašās vai dziļās skatu perspektīvas, kas paveras no virspalu terasēm vai senlejas pamatkrasta.

Skatu vietas un skatu perspektīvas, to raksturojums

Augsta vērtība ir skatiem, kas paveras no upes vai upes palienes uz senlejas nogāzi, pa upes gultni un it sevišķi uz atsegumiem. Visaugstāk vērtējami skati, kas paveras no virspalu terases vai pamatkrasta uz Gaujas senleju. Gaujas senlejā ir šādas izcilas skatu vietas:

Salmiņu mežs. Skats no Valmieras – Cēsu autoceļa uz mežaino Gaujas senlejas ainavu;

Rāmnieku tilts. Skats no Rāmnieku atpūtas vietas uz Gaujas gultni;

Ērgļu klintis. Izcili labiekārtota skatu vieta. Izcils skats no Gaujas virspalu terases uz Gauju un tās krastiem. Skats no Gaujas palienes uz Ērgļu klintīm – devona vecuma dzeltenajiem un sarkanajiem smilšakmens atsegumiem;

Kvēpenes pilskalns. Skats no Kvēpenes pilskalna uz mežaino Gaujas senlejas ainavu;

Skaļupe. Skats no Līgatnes – Kārļu ceļa uz Skaļupes ieleju, Skaļupes kalnu un Gaujas senlejas mežiem.

Launagiezis. Izcils skats no Gaujas senlejas virspalu terases uz Gaujas senlejas ainavu.



Attēls 6. Skats no Gaujas kreisā krasta palienes uz Kūķu iezī. Vizuāli pievilcīgie iežu atsegumi ir viens no Gaujas senlejas ainavu akcentiem, kas būtiski paaugstina ainavas vizuāli estētisko vērtību. Perspektīvā nepieciešams saglabāt vai arī paaugstināt iežu apkārtnes labiekārtojuma līmeni, nodrošinot atseguma saglabāšanu.

Ainavu attīstība

Gaujas senlejas ainavu telpu aizņem meži. Novērojama lauksaimniecības zemju aizaugšana virspalu terasēs un palienē.

Ainavu pašreizējā un perspektīvā izmantošana

Lielākā daļa Gaujas senlejas ainavu telpas atrodas Gaujas Nacionālā parka dabas rezervāta vai dabas lieguma zonā. Te ainavu telpas galvenā funkcija ir dabas aizsardzība. Ainavu telpa aktīvi tiek izmantota tūrismā un rekreācijā. Perspektīvā ieteicams vēl vairāk palielināt Gaujas senlejas nozīmi tūrisma attīstībā, labiekārtojot gājēju, jātnieku un velosipēdistu maršrutus.

Ainavu degradējošie faktori

Lauksaimniecības zemju aizaugšana;
Atsevišķu viensētu nesakoptība;
Potenciāli iespējamā mežistrāde.



Attēls 7. Skats no Gaujas virspalu terases uz Gaujas senleju pie Ērgļu klintīm. Eiropas labākajai pieredzei atbilstošs skatu vietas labiekārtojums.

Ainavu telpas pieejamība

Ainavas vizuālo vērtību paaugstina faktors, ka pašreiz un arī perspektīvā ainavu telpa ir un būs bieži apmeklēta. Ainavu telpu izmanto ūdenstūristi, autotūristi, tā paveras caur automašīnas logu, braucot pa Cēsu – Valmieras autoceļu un pa ceļiem gar Gaujas senleju. Relatīvi apgrūtināta pieeja ir vizuāli pievilcīgām ainavām lejpus Kvēpenes pilskalna.

Ainavu telpas saskatāmība

Ainavu telpa atklājas, braucot ar laivu pa Gauju, kā arī no ceļiem un atsevišķiem skatu punktiem Gaujas pamatkrastā.

Rīcība ainavu telpas estētiskās kvalitātes paaugstināšanai

Ainavu telpā nav ieteicams veikt mežizstrādes darbus.

Ieteicams iekārtot jaunus gājēju, velosipēdistu un citu tūristu maršrūtus.

Saglabājamas atklātas ainavu telpas bijušo lauksaimniecībā izmantojamo zemju vietā.

Āraišu mozaīkveida pauguraines ainavu telpa

Ainavas raksturojums

Āraišu mozaīkveida pauguraines ainavu telpas raksturu nosaka stipri paugurainais reljefs, Āraišu ezera ieplaka ar nolaidenām un stipri pauguru saposmotām nogāzēm. Ainavas tēlu būtiski ietekmē kultūrvēsturiskie ainavas elementi: Āraišu ezerpils, vējdzirnavas, baznīca, ozolu aleja un citi kultūrainavas elementi. No Āraišu ezera ieplakas nogāzes pauguriem redzami vai nu daļēji noslēgti skati uz ezeru ieplaku, vai arī atklāti un relatīvi plaši skati. No vējdzirnavām saskatāmi Gaujas senlejas meži, bet no Karātavu kalna - Vidzemes augstienes ziemeļu grēdas plašā nogāze.

Vizuāli estētiskie faktori

Āraišu mozaikveida pauguraines ainavu telpā raksturīgi ierobežotu skatu mija ar tālām skatu perspektīvām. Ainavas telpas vizuālo vērtību nosaka ainavu daudzveidība. Vizuālā ziņā ainavas vērtību nosaka ainavas raksturojums: plašā, atklātā kultūrainava, ar atsevišķiem izolētiem meža nogabaliem, koku puduriem, grupām, alejām, Āraišu ezers. Nozīmīgu vietu ainavas vērtību skalā ieņem vietas aura: ezerpils, pilsdrupas un ar tām saistītās teikas.



Attēls 8. Skats no Āraišu vējdzirnavām uz apkārtējo ainavu. Ļoti augstvērtīga ainava, kuras vērtību nosaka kultūrvēsturisko ainavas elementu (lauku ceļa) harmonija ar dabu.

Skatu vietas un skatu perspektīvas, to raksturojums

Augsta vērtība ir skatiem, kas paveras no dažādām vietām uz Āraišu ezeru, kā arī no ezeru ieplakas nogāzes uz ezeru, Gaujas senleju un Vidzemes augstieni. Vērtīgākie skati ir šādi:

Skats no Drabešu – Cēsu ceļa uz ezeru, 9./10.gs. ezerpili un Āraišu viduslaika mūra pils pilsdrupām. Skatam raksturīgs tikai tuvplāns un vidusplāns, jo tas atduras Āraišu ezera pretējā krasta kokos. Skatu perspektīvas vērtību palielina apstākļi, ka ceļš ietilpst nozīmīgā tūrisma maršrutā;

Skats uz vējdzirnavām. Skata vizuālo vērtību nosaka vējdzirnavu dominante. Skata vērtību paaugstina augsta saskatamība;

Skats no vējdzirnavām uz apkārtējo ainavu. Izcila skata vieta, jo no šīs skatu vietas paveras izcilas ainas gan tuvplānā (apkopta vējdzirnavu apkārtnē), gan vidusplānā (pauguri, līkumotais lauku ceļš), gan tālplānā (Gaujas senleja). Skatu vietu vērtību paaugstina laba sasniedzamība.

Skats no Karātavu kalna uz apkārtējo ainavu. Izcila skata vieta, jo no Karātavu kalna paveras izcilas ainas. Tālplānā redzamas Vidzemes augstienes ziemeļu grēdas nogāzes. Skatu vietu vērtību samazina neapstrādātās lauksaimniecības zemes un relatīvi zemā sasniedzamība.

Ainavu attīstība

Āraišu mozaikveida pauguraines ainavu telpa vēsturiski veidojusies kā kultūrainava. Pašreiz novērojama lauksaimniecībā izmantojamo zemju pakāpeniska aizaugšana, kas

perspektīvā var stipri degradēt ainavas vizuālo vērtību. Vietām novērojama Āraišu ezera krastu aizaugšana, kā rezultātā tek noslēgti skati uz ezeru.

Ainavas pašreizējā un perspektīvā izmantošana

Āraišu mozaikveida ainavu telpa pašreiz galvenokārt tiek izmantota iedzīvotāju atpūtai un tūrismam. Arī perspektīvā ainavu telpas izmantošana noteikti ir saistīta ar tūrismu un iedzīvotāju atpūtu. Vienlaikus, lai saglabātu ainavas vizuālo vērtību, nepieciešams veicināt lauksaimniecības attīstību.

Ainavu degradējošie faktori

Lauksaimniecības zemju aizaugšana;
Atsevišķu viensētu nesakoptība;
Lauku ceļu sliktais stāvoklis;
Ainavu telpas pieejamība.

Ainavas vizuālo vērtību paaugstina faktors, ka pašreiz un arī perspektīvā ainavu telpa ir un būs bieži apmeklēta. Ainavu telpai garām iet Vidzemes šoseja, to apmeklē daudzi Latvijas un ārzemju tūristi.

Ainavu telpas saskatāmība

Ainavu telpa atklājas, braucot pa Rīgas – Cēsu - Valmieras autoceļu, un Vidzemes šoseju un Drabešu – Cēsu autoceļu. Līdz ar to var uzskatīt, ka ainavu telpai ir augsta saskatāmība.

Rīcība ainavu telpas estētiskās kvalitātes paaugstināšanai

Sakarā ar ainavas lielo vērtību kā tūrisma resursu, nepieciešams izstrādāt detālu ainavas apsaimniekošanas plānu.

Lauksaimniecībā izmantojamo zemju apstrādāšana.

Skatu atklāšana, izcērtot krūmus un atsevišķus kokus, no pauguriem uz Āraišu ezera.

Āraišu ezerpils apkārtnes labiekārtojuma līmeņa paaugstināšana.

Drabešu muižas apkārtnes sakopšana.

Skata atklāšana, izcērtot krūmus, no Vidzemes šosejas uz Lielo Lazdiņu ezeru.

Alauksta un Ineša ezeraines ainavu telpa

Ainavas raksturojums

Alauksta un Ineša ezera ainavu telpa ir tipiska Vidzemes augstienes kultūrainava, kurā mijas lauksaimniecībā izmantojamās zemes ar meža pudurim un arī lielākiem meža masīviem. Ainavas dominante ir ezeri. Svarīgs ainavas vizuālais aspekts ir Piebalgas lauku viensētas un sētu kopas ar novadam raksturīgajiem ēku siluetiem.

Vizuāli estētiskie faktori

Alauksta un Ineša ezera ainavu telpas vizuālo vērtību nosaka paugurotais reljefs, zemes lietošanas veidu mija, ezeri un apdzīvojuma struktūra. Vizuāli augstvērtīgākās ainavas ainavu telpā ir:

Alauksta ezers un tā apkārtnē;
Inesis un tā apkārtnē;
Zobola ezers un tā apkārtnē;
Vecpiebalgas muižas pils Inešos;

Vēveru ciems ar apkārtni;
Atsevišķi grants ceļa posmi.

Skatu punkti un skatu perspektīvas, to raksturojums

Augsta vērtība ir skatiem, kas paveras no dažādām vietām uz ezeriem vai no lauku ceļiem uz mozaīkveida ainavu ar ēku puduru dominanti.

Skats no Greiveru – Vecpiebalgas ceļa uz Alauksa ezeru. Skata vērtību nosaka dzidrais ezera spogulis, ezera krastu līnija un ezera sala. Alauksa ezeram piemīt teiksmaina aura.

Relatīvi izstiepta skatu vieta ir Inešu – Kaives ceļš. Pārvietojoties pa šo ceļu, ik pa laikam skatam paveras izcili augstvērtīga ainava uz Ineša ezeru. Ineša ainavas vērtību nosaka plašais ūdens spogulis, robotā krasta līnija, daudzie līči un skuju un lapu koku meži.

Skats no Kalna Kaibēniem uz mozaīkveida pauguraines ainavu. Tipiska Vidzemes augstienes kultūrainava.

Skats no Saulrietiņiem uz Alauksa ezeru. Skata vietas vērtību nosaka speciāli ierīkotā skatu perspektīva no rakstnieka K. Skalbes muzeja mājām.

Daudzi vizuāli pievilcīgi skati no Inešu – Kaives ceļa uz mozaīkveida pauguraines ainavu.

Potenciāli augstvērtīgās skatu vietas no Cēsu – Vecpiebalgas autoceļa. Vietām, nedaudz atklājot ar krūmiem aizaugušo Alauksa ezera krastu, pavērtos izcilas ainas uz ezeru.

Ainavu attīstība

Alauksa un Ineša ezera ainavu telpa vēsturiski veidojusies kā kultūrainava. Pašreiz novērojama lauksaimniecībā izmantojamo zemju pakāpeniska aizaugšana, kas jau tagad degradē ainavas vizuālo vērtību. Ainavu telpā parādās Piebalgas kultūrainavai sveša arhitektūra, ēku krāsojums, vizuālā reklāma. Pakāpeniski pazeminās Piebalgas sētu vizuālā un kultūrvēsturiskā vērtība.



Attēls 9. Izcili augstvērtīgs skats no Inešu – Kaives ceļa uz Ineša ezeru. Priekšplānā ezera krastu pļavas, vidusplānā ezera spogulis, tālplānā mežiem klātais pretējais krasts.

Ainavu pašreizējā un perspektīvā izmantošana

Āraišu mozaīkveida ainavu telpa pašreiz galvenokārt tiek izmantota lauksaimniecībā un mežizstrādē. Perspektīvā arī ainavu telpas izmantošana noteikti ir saistīta ar tūrismu un

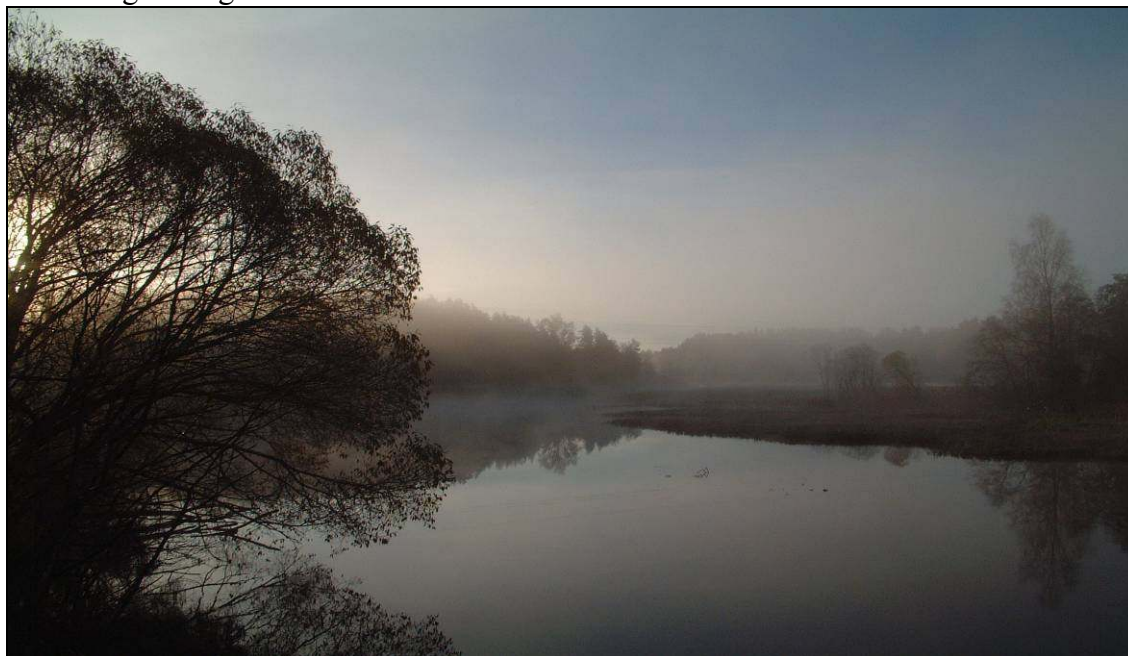
iedzīvotāju atpūtu. Vienlaikus, lai saglabātu ainavas vizuālo vērtību, nepieciešams veicināt lauksaimniecības attīstību.

Ainavu degradējošie faktori

Mainās Piebalgas novadam raksturīgā ēku arhitektūra (stils, krāsa);
Lauksaimniecības zemju aizaugšana;
Ineša un Alauksta piekrastes apbūve un krastu pārveidošana ezeru aizsargjoslā.
Atsevišķu viensētu nesakoptība;
Pussabrukušās padomju laika fermas;
Ezeru krastu pļavu aizaugšana;
Daudzās telekomunikāciju un elektropārvades gaisvadu līnijas.

Ainavu telpas pieejamība

Ainavu telpai ir laba pieejamība, ko nosaka Cēsu – Madonas autoceļš un labi izveidots lauku ceļu tīkls. Lai paaugstinātu ainavas pieejamību, nepieciešams uzlabot lauku ceļu kvalitāti, nodrošinot lielo tūristu autobusu piekļūšanu kultūrvēsturiskajiem objektiem un vizuāli augstvērtīgām ainavām.



Attēls 10. Skats no Rīgas – Valmieras autoceļa uz Braslas ūdenskrātuvi. Vizuāli augstvērtīga aina rīta miglā.

Ainavu telpas saskatamība

Ainavu telpa atklājas, braucot pa Cēsu – Madonas autoceļu, un Inešu - Kaives autoceļu. Līdz ar to var uzskatīt, ka ainavu telpai ir vidēji augsta saskatamība. Ainavu telpas saskatamību samazina ceļu malu aizaugšana ar krūmiem.

Rīcība ainavu telpas estētiskās kvalitātes paaugstināšanai

Izstrādājot Vecpiebalgas aizsargājamā ainavu apvidus dabas aizsardzības plānu, vienlaikus ar bioloģiskās daudzveidības saglabāšanu lielu uzmanību nepieciešams pievērst ainavas vizuālās vērtības saglabāšanai un paaugstināšanai. Galvenā rīcības ainavas vizuālās kvalitātes paaugstināšanai ir šādas:

Lauksaimniecībā izmantojamo zemju apstrādāšana.

Atvērumu veidošana, izcērtot krūmus un atsevišķus kokus, no Cēsu – Madona ceļa gar Alaukstu.

Ar Cēsu rajona, Vecpiebalgas un Inešu pagastu teritorijas plānojuma palīdzību nepieciešams nodrošināt apbūves un vizuālās reklāmas harmoniju ar Piebalgas kultūrvēsturisko ainavu.

Rajona nozīmes augstvērtīgās ainavas

Braslas ielejas ainavu telpa

Ainavas raksturojums

Braslas ielejas ainavu telpa ir viena no skaistākajām Latvijas mazo upju senlejām. Ieleja ir iegrauzusies pamatiežos, atsedzot vizuāli izteiksmīgās devona sarkano smilšakmeņu (**Attēls 11.**) kraujas. Ieleja no Straupes līdz Braslas ūdenskrātuvei ir 12 – 15 m dziļa, bet tālāk tās dziļums sasniedz 30 m. Tās nogāzes galvenokārt klāj priežu meži.



Attēls 11. Skats no Braslas zivju audzētavas uz Braslas ūdenskrātuvi. Ainavas vizuālo vērtību nosaka sarkanie devona smilšakmens atsegumi un koku atspulgs ūdenī.

Vizuāli estētiskie faktori

Braslas ielejas ainavu telpas vizuālo vērtību nosaka izteiksmīgā senleja, daudzie devona smilšakmens atsegumi, priežu meži senlejas nogāzēs. Pie nozīmīgām Braslas ielejas ainavu telpas vērtībām jāpieskaita Lielstraupes pils un baznīca, daudzie pilskalni un Vējiņu alas.

Skatu punkti un skatu perspektīvas, to raksturojums

Augsta vērtība ir skatiem, kas paveras no Braslas zivju audzētavas uz Braslas ūdenskrātuvi un devona smilšakmens klintīm un no Rīgas – Valmieras autoceļa uz Braslas ūdenskrātuvi. No ūdenstūristu viedokļa augstvērtīgas ainas ir visā upes garumā - upes ieleja ar smilšakmens atsegumiem.

Skats no Rīgas – Valmieras autoceļa uz Braslas ūdenskrātuvi. Ainava vizuāli sevišķi augstvērtīga rīta stundās. Tai piemīt augsta sasniedzamība un saskatamība. Nākotnē, aizaugot Braslas pļāvām, ainavas vizuālā vērtība var samazināties.

Skats no Braslas zivju audzētavas uz Braslas ūdenskrātuvi un tās krastiem. Vizuāli viens no augstvērtīgākajiem skatiem Braslas ielejā. Skatu vietai ir ierobežota sasniedzamība, ko nosaka zivju audzētavas drošības pasākumi.

Skats no Rīgas – Valmieras autoceļa uz Lielstraupes pils ansambli. Ainava ir labi eksponēta un sasniedzama. Straupes ainavā liela vērtība ir Braslas ielejai un ozolu alejām.

Ainavu attīstība

Ainavas telpa no Straupes līdz Braslas ūdenskrātuvei veidojusies kā kultūrainava, bet leļpus ūdenskrātuves kā neskartas dabas ainava. Pašreiz novērojama Brasla ielejas pļavu pakāpeniska aizaugšana ar krūmiem un ielejai pieguļošo mežu izciršana kailcirtēs, kas degradē ainavas vizuālo vērtību.

Ainavu pašreizējā un perspektīvā izmantošana

Braslas ielejas ainavu telpa no Rīgas – Valmieras autoceļa ietilpst Gaujas Nacionālā parka dabas lieguma zonā un tās galvenā funkcija ir dabas aizsardzība. No Straupes līdz Braslas ūdenskrātuvei pašreiz galvenokārt ainavas tiek izmantotas ekstensīvi lauksaimniecībā. Pēdējos gados palielinās ainavu telpas nozīme tūrismā (Vējiņu alas, ūdenstūrisms). Perspektīvā ainavu telpas izmantošana noteikti ir saistīta ar tūrismu un iedzīvotāju atpūtu. Vienlaikus, lai saglabātu ainavas vizuālo vērtību, nepieciešams veicināt lauksaimniecības attīstību no Straupes līdz Braslas ūdenskrātuvei.

Ainavu degradējošie faktori

Lauksaimniecības zemju aizaugšana;
Mežu izciršana Braslas ielejai pieguļošajā teritorijā;
Pussabrukušie padomju laika fermu kompleksi (Vējiņu alu apkārtnē).

Ainavu telpas pieejamība

Daļai ainavu telpas ir laba pieejamība, ko nosaka Rīgas - Valmieras autoceļš un autoceļš Straupe – Lēdurga. Braslas ielejas posms leļpus ūdenskrātuves ir pieejams tikai ūdenstūristiem sezonas laikā. Lai paaugstinātu ainavas pieejamību, nepieciešams izveidot tūristu takas gar Braslas upi.

Ainavu telpas saskatamība

Ainavu telpai ir neliela saskatamība, tā atklājas vienīgi nelielā posmā, pārvietojoties pa Rīgas - Valmieras autoceļu.

Rīcība ainavu telpas estētiskās kvalitātes paaugstināšanai

Lai paaugstinātu ainavas vizuālo kvalitāti, nepieciešams saglabāt palieņu pļavas upes ielejā. Vienlaikus vēlams ierīkot tūristu takas gar Braslu.

Ungura ezera ainavu telpa

Ainavas raksturojums

Ungura ezera ainavu telpu raksturo Ungura ezers un tam pieguļošā mozaīkveida pauguraines ainava. Ezeram dienvidaustrumos pieguļ liels meža masīvs. Ezera krasti apauguši ar melnalkšņiem un bērziem.

Vizuāli estētiskie faktori

Ungura ezera ainavu telpas vizuāli estētiskā vērtība pirmkārt saistās ar pašu ezeru. Kopumā ezera vizuālā vērtība ir augstāka, skatoties no ziemeļu krasta pāri ezeram. No ceļiem, kas ved apkārt ezeram, ezers krastu apauguma dēļ tikpat kā nav saskatāms.

Vizuāli pievilcīga ir arī pauguraine ap ezeru. Tās vērtību paaugstina kultūrvēsturiskie ainavas elementi: Ungurmuiža ar parku un atsevišķi augošie dižozoli, melnalkšņu aleja no kroga uz Ungurmuižu. Kopumā ainavu no estētiskā viedokļa var pieskaitīt pie vidēji vērtīgām ainavām.



Attēls 12. Lielstraupes pils ansamblis gan kultūrvēsturiskajā, gan ainavas vizuālajā aspektā ir visvērtīgākais ainavas elements pie autoceļa Rīga – Valmiera Cēsu rajonā.

Skatu vietas un skatu perspektīvas, to raksturojums

Vidēji augsta vērtība ir skatu vietai: Limbažu – Cēsu ceļam. Pārvietojoties pa ceļu, ik pa laikam skatu perspektīvas vidusplānā saskatāms ezers. Lai paaugstinātu ainavas vizuālo vērtību, ieteicams izveidot atvērumu, nocērtot krūmus un kokus ezera krastā pie kempinga.

Ainavu attīstība

Ainavas telpa ir veidojusies kā kultūrainava. Ezeram pieguļošās pļavas un pauguri kādreiz tikuši izmantoti lauksaimniecībā. Tagad ir novērojams, ka ganības un tūrumi pakāpeniski aizaug, un līdz ar to samazinās kultūrainavas vērtība.

Ainavas pašreizējā un perspektīvā izmantošana

Ainavu telpas mozaīkveida pauguraines ainavas galvenokārt tiek izmantotas ekstensīvai lauksaimniecībai. Ezera ziemeļu daļa intensīvi tiek izmantota tūrismam. Perspektīvā Ungura ezera ainavu telpai ir liels potenciāls kļūt par nozīmīgu tūrisma resursu.



Attēls 13. Skats no Cēsu – Limbažu autoceļa uz Ungura ezeru. Ainavas vidusplānā aizaugušais ezera krasts. Ainavas vizuālo vērtību iespējams paaugstināt, izveidojot te atvērumu.

Ainavu degradējošie faktori

Lauksaimniecības zemju aizaugšana;
Govju ganīšanas rezultātā tiek bojāti ozoli;
Kempinga mājiņas un to izvietojums.

Ainavu telpas pieejamība

Ainavu telpai ir laba pieejamība, pateicoties autoceļam Limbaži – Cēsis.

Ainavu telpas saskatamība

Ainavu telpai ir augsta saskatamība.

Rīcība ainavu telpas estētiskās kvalitātes paaugstināšanai

Lai paaugstinātu ainavas vizuālo kvalitāti, nepieciešams saglabāt lauksaimniecībā izmantojamās zemes gar Limbažu – Cēsu autoceļu.

Lauksaimniecības zemju apmežošanas gadījumā nepieciešams izstrādāt speciālu apmežošanas dizaina plānu.

Nepieciešams ierīkot nožogojumus ganībās ap dižkokiem.

Ieteicams veikt kempinga rekonstrukciju, to pieskaņojot Ungura ezera ainavai.

Lai no ceļa Limbaži - Cēsis būtu saskatāms ezers, melnalkšņu un baltalkšņu joslā, kas aug gar krastu, ieteicams izveidot atvērumu.

Raiskuma ezeraines ainavu telpa

Ainavas raksturojums

Raiskuma ezeraines ainavu telpu raksturo Raiskuma ezers, Auciema ezers un tam pieguļošā pauguraines ainava. Ezeram austrumos atrodas labi iekultivētas lauksaimniecībā izmantojamo zemju ainavas, bet rietumos - priežu mežu ainava. Ezeru pazeminājums ir pārmitrs.

Vizuāli estētiskie faktori

Raiskuma ezeraines ainavu telpas vizuāli estētisko vērtību nosaka ezeri

(Attēls 15.), izcili vizuāli pievilcīgs Cēsis – Raiskums autoceļš ar ozolu un liepu aleju (Attēls 14.) un priežu mežu Raiskuma ezera austrumu krastā.

Skatu vietas un skatu perspektīvas, to raksturojums

Ainavu telpā nav vērtīgas skatu vietas, no kurienes pavērtos tālas skatu perspektīvas. Izcili skati ir no autoceļa Cēsis – Raiskums uz autoceļam pieguļošo ainavu.

Ainavu attīstība

Ainavas telpa ir veidojusies kā kultūrainava. Ezeram pieguļošās pļavas un pauguri kādreiz tikuši izmantoti lauksaimniecībā. Tagad ir novērojams, ka vietām ganības un tūrumi pakāpeniski aizaug, un līdz ar to samazinās kultūrainavas vērtība.



Attēls 14. Cēsu – Raiskuma autoceļa ainava. Viena no vērtīgākajām ceļa ainavām Cēsu rajonā. Tās vērtību nosaka mozaīkveida pauguraine, atsevišķi ozoli un to alejas.



Attēls 15. Skats no Sveķīšu sila uz Raiskuma ezeru un ciemu. Priekšplānā ezera spogulis. Ciems aizslēpies aiz ezera pretējā krastā augošajiem kokiem un krūmiem.

Ainavu pašreizējā un perspektīvā izmantošana

Ainavu telpas mozaīkveida pauguraines ainavas galvenokārt tiek izmantotas lauksaimniecībā. Raiskuma ezera austrumu krasts tiek izmantots iedzīvotāju atpūtai. Vienlaicīgi Sveķīšu silā ir novērojami mežizstrādes darbi, kas samazina ainavas vizuālo vērtību. Principā nav savienojama nepārdomāta mežizstrāde un rekreācija. Perspektīvā Raiskuma ezeraines ainavu telpai ir liels potenciāls kļūt par nozīmīgu tūrisma resursu.

Ainavu degradējošie faktori

Mežizstrāde Sveķīšu silā, kas samazina ainavas vizuālo vērtību;
Mežizstrādes rezultātā sabojātie meža ceļi Sveķīšu silā;
Ezeru malu aizaugšana ar kokiem un krūmiem.

Ainavu telpas pieejamība

Ainavu telpa ir labi pieejama no Cēsu puses, tāpēc pilsētas iedzīvotāju izmanto to savai atpūtai.

Ainavu telpas saskatāmība

Ainavu telpai ir vidēja saskatāmība. Perspektīvā var samazināties ezera nozīme ainavā, to krastiem aizaugot ar krūmiem.

Rīcība ainavu telpas estētiskās kvalitātes paaugstināšanai

Lai paaugstinātu ainavas vizuālo kvalitāti, nepieciešams saglabāt un izveidot atvērumus gar Raiskuma un Auciema ezeriem.

Sveķīšu silā nav pieļaujamas kailcirtes. Pirms meža izstrādes jāveic ainavu plānošana.

Raiskuma ezera austrumu krastā nepieciešams labiekārtot atpūtas vietas un uzlabot ceļa kvalitāti.

Driškina ezera meža masīva ainavu telpa

Ainavas raksturojums

Driškina ezera meža masīva ainavu telpas raksturu nosaka Driškina ezers, ko ieskauj augstvērtīgas priežu mētrāja audzes, un Lenčupes izteiktā ieleja ar apkārtējiem priežu un egļu mežiem. Ezera rietumu krasts purvainš. Nozīmīgs ainavas elements ir meža ceļš.

Vizuāli estētiskie faktori

Driškina ezera meža masīva ainavu telpas vizuāli estētisko vērtību nosaka Driškina ezers (Attēls 16), vizuāli pievilcīgie un augstvērtīgie priežu meži ap ezeru, kā arī gleznainā Lenčupes ieleja, kuras nogāzes klāj priežu meži, kam pamežā vietām vērojamas lazdu audzes.



Attēls 16. Driškina ezera ainava. Pie ezera labiekārtota atpūtas vieta. Ainavai augsta apmeklētība.

Skatu vietas un skatu perspektīvas, to raksturojums

Ainavu telpā nav skatu vietas, no kurienes pavērtos izcilas atklātas skatu perspektīvas. Dominē tuvie un slēgtie skati. Tomēr reljefs un priežu mežs padara ainavu vizuāli pievilcīgu.

Ainavu attīstība

Ainavas telpa ir veidojusies kā dabas ainava. Ainavā dominē meži.

Ainavu pašreizējā un perspektīvā izmantošana

Ainavu ap Driškina ezeru izmanto iedzīvotāji atpūtai. Te ir labiekārtota atpūtas vieta. Pašreiz Driškina ezera mežu masīvā vietām notiek mežu izciršana kailcirtēs, kas mazina mežu ainavas estētisko vērtību. Perspektīvā primārais ainavas izmantošanas veids varētu būt rekreācija un tūrisms. Lai to veicinātu, nepieciešams iekārtot velotūristu, gājēju un jātnieku takas.

Ainavu degradējošie faktori

Mežistrāde Driškina mežu masīvā, kas samazina ainavas vizuālo vērtību.

Ainavu telpas pieejamība

Ainavu telpa ir labi pieejamība no Cēsu puses, kā rezultātā pilsētas iedzīvotāju izmanto to savai atpūtai.

Ainavu telpas saskatamība

Ainavu telpai ir vāja saskatamība. Dominē slēgtas ainavas.

Rīcība ainavu telpas estētiskās kvalitātes paaugstināšanai

Driškina meža masīvā ieteicams pārtraukt kailcirtes. Mežizstrāde pieļaujama tikai veicot ainavas plānošanu.

Strīķupes meža ainavu telpa

Ainavas raksturojums

Strīķupes meža ainavu telpas raksturu nosaka Strīķupes dziļā ieleja, kas apaugusi ar priežu silu un mētrāju mežaudzēm. Strīķupes pamatkrasts ir stipri saposmots.

Vizuāli estētiskie faktori

Strīķupes mežu ainavu telpas pievilcība ir saistīta ar dziļo ieleju un dzidro upes ūdeni. Ainavas vizuālo vērtību paaugstina devona smilšakmens atsegumi un Kalēju ala.

Skatu vietas un skatu perspektīvas, to raksturojums

Ainavu telpā nav skatu vietu, no kurienes pavērtos izcilas atklātas skatu perspektīvas. Dominē tuvie un slēgtie skati. Vizuāli pievilcīgi ir skati no ielejas pamatkrasta uz upes gultni un no tilta pāri Strīķupei uz upes ieleju.

Ainavu attīstība

Ainavas telpa ir veidojusies kā dabas ainava. Ainavā dominē meži.

Ainavu pašreizējā un perspektīvā izmantošana

Ainavu telpa ietilpst Gaujas Nacionālā parka dabas lieguma zonā. Minētos aprobežojumus ieteicams saglabāt. Perspektīvā ieteicams Strīķupes pamatkrastā izveidot velosipēdistu celiņu.



Attēls 16. Strīkupītes ainava pieskaitāma pie vizuāli pievilcīgajām Cēsu rajona mazo upju ainavām. To nosaka dziļā upes ieleja, priežu mežs un saposmotais reljefs.

Ainavu degradējošie faktori

Augsnes erozija pie tilta pāri Strīkupei.

Ainavu telpas pieejamība

Ainavu telpai pieejamība ir ierobežota. Viegli piekļūt Kalējalai.

Ainavu telpas saskatāmība

Ainavu telpai ir vāja saskatāmība. Dominē slēgtas ainavas.

Rīcība ainavu telpas estētiskās kvalitātes paaugstināšanai

Uzlabot teritorijas labiekārtojumu, lai samazinātu augsnes eroziju.

Vaives un Raunas ielejas ainavu telpa

Ainavas raksturojums

Vaives un Raunas ieleja ainavu telpu veido Vaives, Raunas un Rauņa ielejas, starp kurām atrodas plato veida un saposmoti reljefa paaugstinājumi. Upju ielejas ir dziļas un klātas ar mežiem (priežu, egļu un lapkoku), bet starp ielejām dominē lauksaimniecības zemju ainavas.

Vizuāli estētiskie faktori

Ainavu telpas vizuāli estētiskā vērtība ir saistīta ar dziļajām, vizuāli pievilcīgajām upju ielejām un tālām skatu perspektīvām pāri ielejai vai Gaujas senlejai. Vaives, Raunas un Rauņa ielejas nogāzes ir saposmojušas gravas (līdz 30 m dziļas). Upes ir straujas un krācainas.

Skatu vietas un skatu perspektīvas, to raksturojums

Ainavu telpā ir daudz skatu vietu, no kurienes paveras atklāti un plaši skati pāri mežiem klātām upju ielejām. Izcilākās skatu vietas ir:

No Ģibolu kalna pāri Raunas ielejai. Kalna lielā relatīvā augstuma dēļ no tā paveras plašas un tālas skatu perspektīvas uz Raunas upes ieleju un priežu mežiem.

No Ģibolu kalna pāri Raunas ielejai un Gaujas senlejai.

No Jaunraunas – Priekuļu ceļa uz Raunas ieleju. Vidusplānā skatu perspektīvā dominē lauksaimniecības zemes un viensētas. Tālplānā skats atdurās Raunas ielejas priežu un egļu mežos.

No Jaunraunas – Priekuļu ceļa uz Vaives ieleju. Vizuāli izteiksmīga ceļu ainava.

No Cēsu – Madonas ceļa vizuāli pievilcīgi skati uz Vaives ieleju. Ļoti augstvērtīga skatu vieta ir Ģūģeru kalns.



Attēls 17. Skats no Ģibolu kalna uz Raunas ieleju. Kalna lielā relatīvā augstuma dēļ no tā paveras plašas un tālas skatu perspektīvas uz Raunas upes ieleju un priežu - lapukoku mežiem.

Ainavu attīstība

Ainavas telpa ir veidojusies kā kultūrainava. Tajā arī tagad pārsvarā notiek lauksaimniecības zemju apstrādāšana, kas rada priekšnoteikumus atvērto un plašo skatu saglabāšanai. Upju ielejās novērojama palieņu un virspalu terašu pļavu aizaugšana. Daudzviet gar ceļiem sastopamas latvāņu audzes.

Ainavu pašreizējā un perspektīvā izmantošana

Lauksaimniecības zemju ainavas izmanto lauksaimniecībā. Upju ieleju ainavas atrodas Gaujas Nacionālā parka dabas lieguma zonā.

Ainavu degradējošie faktori

Latvāņu audzes gar ceļiem, upju ielejās un mežos.

Vietām nesakoptas viensētas.

Arhitektoniski nepievilcīgā apbūves ainava uz austrumiem no Priekuļu ciema Vaives upju ielejas pamatkrastā.

Ainavu telpas pieejamība

Ainavu telpai pieejamība ir augsta un tāpēc tai jāpievērš īpaša uzmanība.

Ainavu telpas saskatamība

Ainavu telpai, pateicoties labi attīstītajam ceļu tīklam un reljefam ir ļoti laba saskatamība. Dominē atklātas ainavas.

Rīcība ainavu telpas estētiskās kvalitātes paaugstināšanai

Jāsamazina latvāņu audžu izplatība.

Lauksaimniecības zemju apmežošana pieļaujama saskaņā ar ainavu dizaina plāniem.

Pagastu teritorijas plāņos un apbūves noteikumos jāieestrādā prasības, lai apbūve iekļautos šajā izcili vērtīgajā rajona nozīmes ainavu telpā.

Raunas ainavu telpa

Ainavas raksturojums

Raunas ainavu telpas raksturu nosaka mazpilsētas (ciema) apbūve reljefā izteismīgajā Raunas ielejā. Raunai piemīt liela kultūrvēsturiskā vērtība. To nosaka Raunas pilsdrupas, Tanīsa kalns, Raunas baznīca.

Vizuāli estētiskie faktori

Ainavas vizuālā vērtība pirmkārt ir saistīta ar mazpilsētas plānojumu un ēku un pagalmu sakoptību. Ainavas vizuālo vērtību paaugstina Raunas pilsdrupas un Raunas upīte ar Raunas Staburagu.

Skatu vietas un skatu perspektīvas, to raksturojums

Izcilākais skats uz Raunas mazpilsētu paveras no Raunas upes pamatkrasta no Valmieras – Raunas ceļa.



Attēls 18. Raunas Staburags

Ainavas attīstība

Raunas ainavas telpa ir kultūrainava. Tās vizuālā vērtība, pateicoties sakoptībai, ar gadiem pieaug.

Ainavas pašreizējā un perspektīvā izmantošana

Raunas pašreizējā un perspektīvā izmantošana ir saistīta ar tūrisma attīstību.

Ainavu degradējošie faktori

Zemais labiekārtojuma līmenis Raunas Staburaga apkārtnē, kas rada draudus Staburaga un apkārtnes ainavas estētiskajai vērtībai un Staburaga saglabāšanai.

Ainavu telpas pieejamība

Ainavu telpai pieejamība ir augsta.

Ainavu telpas saskatāmība

Ainavā dominē tuvplāni un vidusplāni. Tomēr, pateicoties apdzīvotās vietas ģeogrāfiskajam novietojumam daudzu ceļu krustpunktā, to saskatāmība ir augsta.

Rīcība ainavu telpas estētiskās kvalitātes paaugstināšanai

Jālabiekārto pieeja Raunas Staburagam.

Raunas Staburagu ieteicams norobežot, lai ierobežotu apmeklētāju negatīvo ietekmi uz saldūdens kaļķiežu veidošanos un īpatnējā biotopa saglabāšanu.

Dzērbenes ezeru ainavu telpa

Ainavas raksturojums

Dzērbenes ezeru ainavas telpas raksturu nosaka paugurainais reljefs un subglaciālās ielejas, kurās izvietojušies ezeri. No ainavu struktūras viedokļa Dzērbenē var izdalīt divas ainavas – mežainā lēzenu lielpauguru ainava, kas atrodas starp Gulbenes ezeru un Juveri. Starp Cēsu – Madonas ceļu un Dzērbeni ir lielpauguru meliorētu lauksaimniecības zemju ainava.

Vizuāli estētiskie faktori

Ainavu telpas vizuālā vērtība pirmkārt ir saistīta ar reljefa ieplakās esošajiem ezeriem (Juveris, Kaupēns, Gulbenes, Mācītājmuižas, Arāja un citi ezeri). No Ceriņu kalna lielpauguru zemju ainavā paveras plaša atklāta skatu perspektīva uz Gaujas augšteces pazeminājumu un Piebalgas pauguraini. Kultūrvēsturisks ainavas akcents ir Dzērbenes muižas pils un Dzērbenes baznīca.

Skatu vietas un skatu perspektīvas, to raksturojums

Dzērbenes ezeru ainavu telpā iespējams izdalīt skatu vietas ar atšķirīgām augstvērtīgām skatu perspektīvām. Pirmkārt, tās ir skatu vietas, no kurienes paveras plaši, atklāti un tāli skati Tāds skats paveras no iepriekš aprakstītā Ceriņu kalna.

Otrkārt, tie ir vizuāli pievilcīgi ierobežoti skati uz ezeriem. Dzērbenes ezerus ieskauj meži, pret kuriem tad atdūras arī skati. Tāpēc, plānojot meža izstrādi ezeru ieplaku nogāzēs, ieteicams ievērot ainavas vizuāli funkcionālo nozīmi.



Attēls 19. Skats uz Juvera ezeru. Tā vizuālo vērtību nosaka dziļā ieplaka, robotā krasta līnija un salas. Vidusplānā redzama izmainītā ezera piekraste. Pēc izstrādāta un saskaņota ainavas veidošanas projekta pieļaujama ezera krasta sakārtošana.

Ainavu attīstība

Dzērbenes ezeru ainavas telpa ir kultūrainava. Lauksaimniecības zemes ir meliorētas. Pašreiz novērojama lauksaimniecības zemju ainavu aizaugšana.

Ainavu pašreizējā un perspektīvā izmantošana

Dzērbenes mežu ainavas tiek izmantotas mežsaimniecībā. Lielākā daļa augstvērtīgo lauksaimniecības zemju ainavu netiek apstrādātas. Ezeru ainavas iedzīvotāji izmanto atpūtai. Pašreiz vēl Dzērbenē pilnībā netiek izmantoti ainavu resursi.

Ainavu degradējošie faktori

Ainavas vizuāli estētisko vērtību samazina lauksaimniecības zemju aizaugšana ar krūmiem. Negatīvu iespaidu uz ainavas veidolu atstāj pussabrukusās fermas un daudzas nesakoptās viensētas.

Ainavu telpas pieejamība

Ainavu telpas ietvaros pieejamība ir atšķirīga. Augsta pieejamība ir ainavām, kas izvietojušās gar Cēsu – Madonas autoceļu. Vienlaicīgi blīvais lauku ceļu tīkls dod iespēju sasniegt jebkuru vērtīgo ainavu vai ainavas elementu.

Ainavu telpas saskatamība

Visaugstākā saskatamība ir ainavām, kas atrodas gar Cēsu – Madonas autoceļu. Tāpēc, kaut arī Gulbenes ezers vizuālā ziņā nav tik pievilcīgs, kā Juveris, pateicoties savam novietojumam, tam ir ļoti liela vērtība.

Rīcība ainavu telpas estētiskās kvalitātes paaugstināšanai

Lauksaimniecības zemju apmežošana pieļaujama saskaņā ar ainavu dizaina plāniem. Ieteicams saglabāt plašo atklāto skatu no Ceriņu kalna.

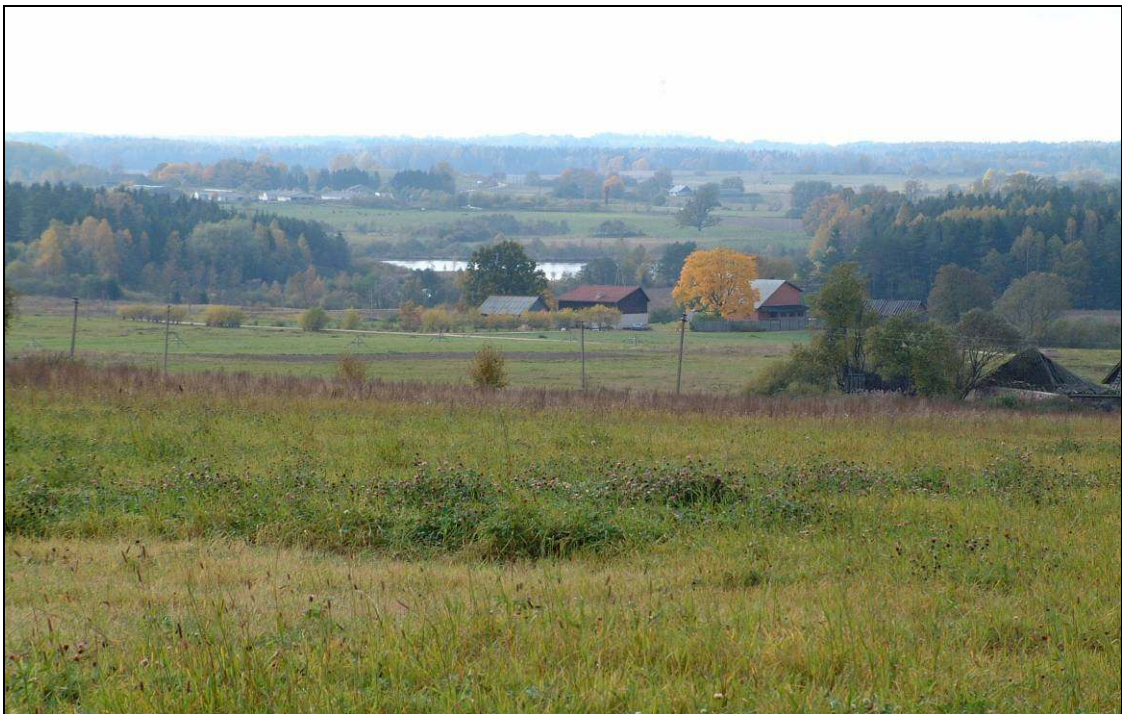
Ieteicams saglabāt vizuāli pievilcīgo skatu no Dzērbenes pienotavas uz Gulbenes ezera ainavu un uz Piebalgai tipisko sētu.

Mežu izstrāde un teritorijas labiekārtošana ezeru aizsargjoslās pieļaujama tikai pēc izstrādāta plāna, to saskaņojot ar vides aizsardzības speciālistiem un rajona vai pagastu teritorijas plānotājiem.

Gaujas augšteces ezeru ainavu telpa

Ainavas raksturojums

Gaujas augšteces ezeru ainavas telpas raksturu nosaka lielpauguri un subglaciālās ielejas, kurās izvietojušies ezeri. Gar Gaujas krastiem izvietojušies ir meži, bet pārējā teritorijā dominē mozaikveida ainava, kurā lielākās platības aizņem meliorētas lauksaimniecībā izmantojamās zemes. Meži sastopami puduros vai nelielos masīvos. Gar Gauju mežaudzēs dominē priedes, bet mežu puduros egles un bērzi. Tipiska Vidzemes augstienes ainava.



Attēls 20. Skats no Zaļkalna uz Gaujas augšteces pazeminājumu. No skatu vietas paveras tipiska Vidzemes augstienes kultūrainava. Visaugstvērtīgākā skatu perspektīva Cēsu rajonā, kuru raksturo arī laba sasniedzamība.

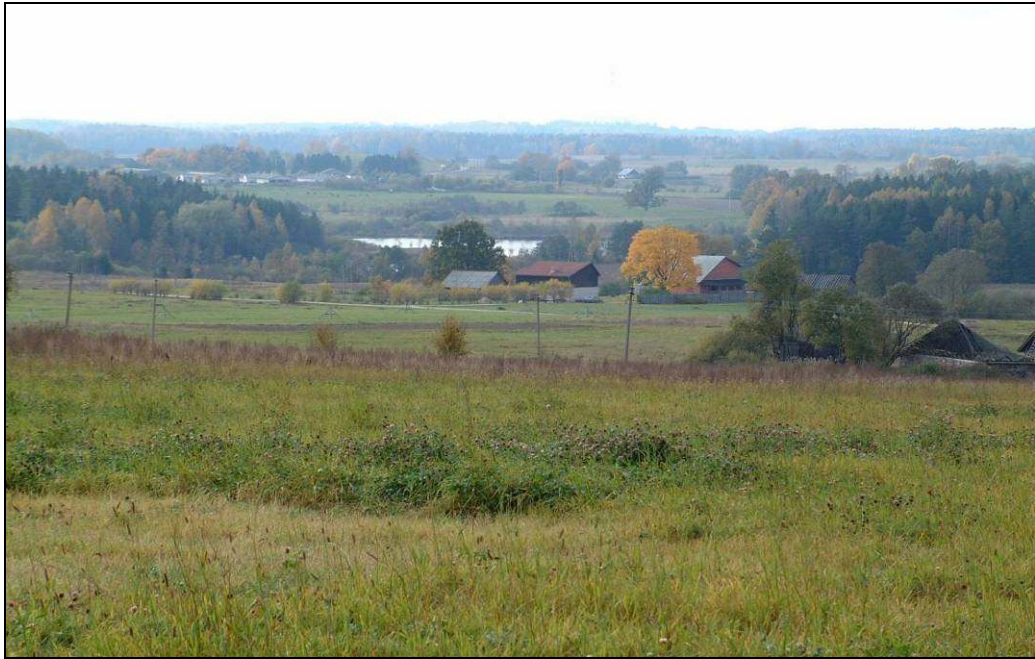
Vizuāli estētiskie faktori

Ainavu telpas vizuālā vērtība pirmkārt ir saistīta ar plašajiem skatiem no lielpauguriem uz Gaujas pazeminājumu un tajā esošiem ezeriem. Tās vizuālo vērtību paaugstina ainavu labā sasniedzamība un pārskatāmība.

Skatu vietas un skatu perspektīvas, to raksturojums

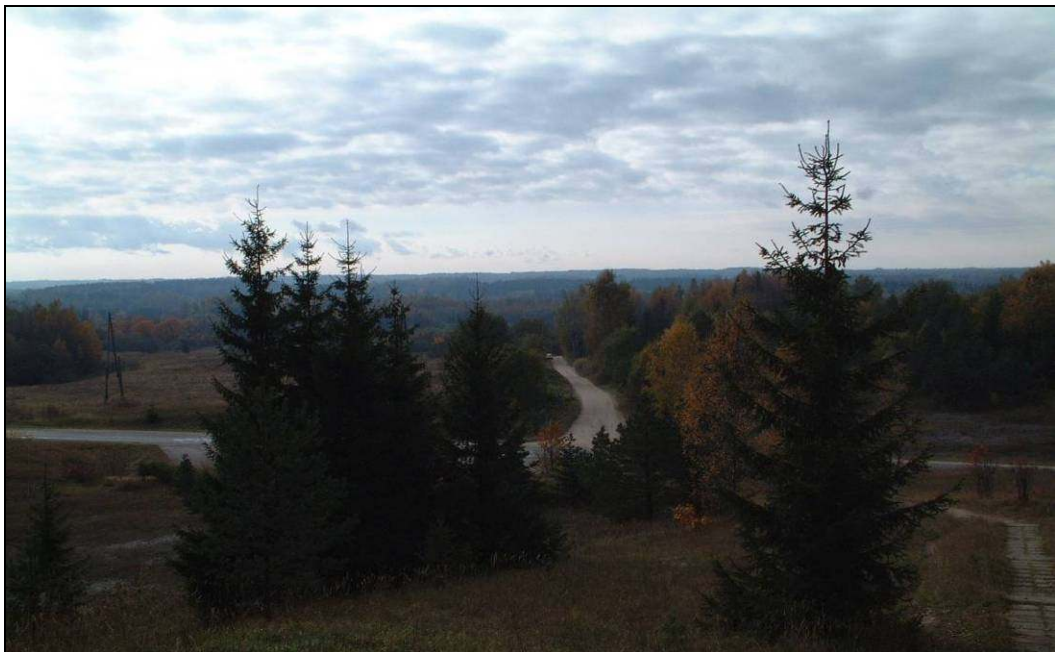
Ainavu telpā var izdalīt vairākas izcilas skatu vietas:

Zaļkalns - Cēsu rajonā viens no nozīmīgākajiem skatu punktiem no kura paveras plašs atklāts skats uz Gaujas pazeminājumu un pāri. Skata tuvplānā lauksaimniecībā izmantojamās zemes, vidusplānā Gauja un Dabaru un Brenkūža ezers, tālplānā redzams Elku kalns (Attēls 21.).



Attēls 21. Skats no Zaļkalna uz Gaujas augšteces pazeminājumu. No skatu vietas paveras tipiska Vidzemes augstienes kultūrainava. Visaugstvērtīgākā skatu perspektīva Cēsu rajonā, kuru raksturo arī laba sasniedzamība.

Brežģa kalns – vizuāli tāls skats uz ar mežiem un krūmiem aizaugušo Gaujas augšteces pazeminājumu (Attēls 22.). Pēdējos gados, Brežģa kalna liepaugura nogāzēm, pakāpeniski aizaugot skats kļūst šaurāks.



Attēls 22. Skats no Brežģa kalna uz apkārtnes ainavu. Skata vērtība, aizaugot nogāzēm ar krūmiem un kokiem, pēdējos gados ir strauji samazinājusies.

Ievkalns – arī ļoti augstvērtīgs skats, no kura redzami ezeri un Zaļkalns. Ainavu telpā ir vizuāli augstvērtīgs skats uz Ilzes ezeru.

Ainavu attīstība

Gaujas augšteces ezeru ainavas telpa ir kultūrainava. Lauksaimniecības zemes ir meliorētas. Pašreiz novērojama lauksaimniecības zemju ainavu aizaugšana. Visintensīvāk aizaug ezeru un upju palieņu pļavas, kas tuvākā nākotnē var būtiski izmainīt ainavas vizuālo veidolu.

Laika gaitā, aizaugot ezera ieplakai ar kokiem un krūmiem, pilnībā pazudis atklātais skats uz Bānūžu ezeru.

Ainavu pašreizējā un perspektīvā izmantošana

Taures pagasta mežu ainavas tiek izmantotas mežsaimniecībā. Lielākā daļa augstvērtīgo lauksaimniecības zemju ainavu netiek apstrādātas. Ezeru ainavas iedzīvotāji izmanto atpūtai. Pašreiz Taurenē pilnībā netiek izmantoti ainavu resursi. Perspektīvā nepieciešams palielināt vizuāli augstvērtīgo ainavu nozīmi tūristu piesaistīšanai.

Ainavu degradējošie faktori

Ainavas vizuāli estētisko vērtību samazina lauksaimniecības zemju aizaugšana ar krūmiem. Negatīvu iespaidu uz ainavas veidolu atstāj pussabrukušas fermas un daudzas nesakoptās viensētas.

Ainavu telpas pieejamība

Ainavu telpai ir ļoti laba pieejamība, kas būtiski paaugstina tās vērtību.

Ainavu telpas saskatāmība

Ainavu telpai, pateicoties tās novietojumam pie Cēsu – Madonas autoceļa, ir laba saskatāmība. To paaugstina ainavas pārskatāmība no liepauguriem.

Rīcība ainavu telpas estētiskās kvalitātes paaugstināšanai

Lauksaimniecības zemju apmežošana pieļaujama saskaņā ar ainavu dizaina plāniem. Ieteicams saglabāt plašos atklātos skatus no Zaļkalna un Brežģa kalna.

Drustu pauguraines mozaīkveida ainavu telpa

Ainavas raksturojums

Drustu pauguraines mozaīkveida ainavu telpas raksturu nosaka vidēji lieli pauguri un lauksaimniecības zemju mija ar meža puduriem un ezeriem. Ainavās dominē lauksaimniecības zemes. Starpauguru ieplakās atrodas ezeri vai nelieli purviņi. Vizuāli ļoti daudzveidīga ainavas.



Attēls 23. Drustu apkārtnes ainavu vērtība ir nelieli ezeri. Attēlā Kreiļu ezers vakarā.

Vizuāli estētiskie faktori

Ainavu telpas vizuālā vērtība pirmkārt ir saistīta ar pauguroto reljefu un ezeriem starppauguru ieplakās. Ezeru vizuālo vērtību paaugstina apstākļi, ka tie nav vizuāli noslēgti, bet gan atklāti un labi pārskatāmi no ceļiem. Augsta vizuālā un kultūrvēsturiskā vērtība piemīt lauku lielceļiem.

Skatu vietas un skatu perspektīvas, to raksturojums

Ainavu telpā var izdalīt vairākas vērtīgas skatu perspektīvas:

Skats no Auļukalna uz Auļukalna ezeru. Ainavas vērtību nosaka ezers un mozaīkveida ainava ap to. Auļukalna ezera krastā atrodas Auļu muiža. Kādreiz tas bijis izcils ainavas komplekss, ko veidoja ezers ar muižas ēku un parku. Pašreiz muiža un parks ir ļoti sliktā stāvoklī.

Skats uz Skolas ezeru un Drustu skolu. Baltā skola ezera krastā veido vizuāli pievilcīgu ainu. Vizuāli veiksmīgi ainavā iekļaujas arī bērzi.

Skats no Drustu – Melbāržu ceļa uz Kreiļu ezeru. Vizuāli pievilcīga ezera ainava. Skats atduras ezera pretējā krasta egļu mežā. Ainavas harmoniju bojā neveiksmīgi izprojektētā ēka Kreiļu ezera krastā.

Augstvērtīgs skats uz Rudiņu ezeru.

Ainavu attīstība

Drustu pauguraines mozaīkveida ainavu telpa ir kultūrainava. Pašreiz novērojama lauksaimniecības zemju ainavu aizaugšana. Visintensīvāk aizaug ezeru un upju palieņu pļavas, kas tuvākā nākotnē var būtiski izmainīt ainavas vizuālo veidolu.

Ainavu pašreizējā un perspektīvā izmantošana

Drustu pagasta mežu ainavas tiek izmantotas mežsaimniecībā. Lielākā daļa augstvērtīgo lauksaimniecības zemju ainavu tiek ekstensīvi apstrādātas. Ezeru ainavas iedzīvotāji izmanto atpūtai. Pašreiz Drustos, līdzīgi, kā Taurenē un citur Cēsu rajonā, pilnībā

netiek izmantoti ainavu resursi. Perspektīvā nepieciešams palielināt vizuāli augstvērtīgo resursu nozīmi tūristu piesaistīšanai.

Ainavu degradējošie faktori

Ainavas vizuāli estētisko vērtību samazina lauksaimniecības zemju aizaugšana ar krūmiem. Negatīvu iespaidu uz ainavas veidolu atstāj pussabrukušās fermas, muižas un daudzas nesakoptās viensētas.

Ainavu telpas pieejamība

Ainavu telpai nav augsta pieejamība, jo tā atrodas tālu no lielajiem ceļiem. Vienlaikus blīvais ceļu tīkls dod iespēju sasniegt jebkuru vizuāli interesanti ainavu.

Ainavu telpas saskatamība

Ainavu telpai, pateicoties blīvajam ceļu tīklam, ir laba saskatamība.

Rīcība ainavu telpas estētiskās kvalitātes paaugstināšanai

Lauksaimniecības zemju apmežošana pieļaujama saskaņā ar ainavu dizaina plāniem.

Ieteicams saglabāt atklātos skatus uz ezeriem.

Nedrīkst pieļaut apbūvēt ezeru krastus, kā tas jau neveiksmīgi izdarīts pie Kreiļu ezera.

Nepieciešams applaut ceļmalas.

Kāpurkalna ezera ainavu telpa

Ainavas raksturojums

Kāpurkalna ezera ainavu ir tipiska Vidzemes augstienes ezera ainava, kuru apņem pauguraines mozaīkveida ainava ar izteikti saposmotu reljefu.

Vizuāli estētiskie faktori

Ainavu telpas vizuālā vērtība pirmkārt ir saistīta ar pauguroto reljefu un ezeru.

Skatu vietas un skatu perspektīvas, to raksturojums

Ainavu telpā var izdalīt vairākas skatu vietas, no kurienes paveras skats uz ezeru. Parasti skata vidusplānā ir ezers, bet tālplānā mozaīkveida ainava.

Ainavas attīstība

Kāpurkalna apkārtnes pauguraines mozaīkveida ainavu telpa ir kultūrainava. Pašreiz novērojama lauksaimniecības zemju ainavu aizaugšana.



Attēls 24. Zosēnu pagastā ainavas vizuālo vērtību nosaka saposmotais reljefs un nelielie ezeriņi. Attēla vidusplānā Kāpurkalna ezers. Tālplānā Vidzemes augstienei raksturīgā kultūrainava.

Ainavas pašreizējā un perspektīvā izmantošana

Lielākā daļa lauksaimniecības zemju ainavas tiek ekstensīvi apstrādātas. Ezeram blakus atrodas kultūrvēsturisks objekts - Skrāģu krogs, kas katru gadu pulcē Jāņu svinētājus no visas Latvijas.

Ainavu degradējošie faktori

Ainavas vizuāli estētisko vērtību samazina lauksaimniecības zemju aizaugšana ar krūmiem.

Ainavu telpas pieejamība

Ainavu telpai nav augsta pieejamība, jo tā atrodas tālu no lielajiem ceļiem.

Ainavu telpas saskatāmība

Ainavu telpa, pateicoties Jaunpiebalgas – Stepeļu ceļam, ir labi saskatāma.

Rīcība ainavu telpas estētiskās kvalitātes paaugstināšanai

Lauksaimniecības zemju apmežošana pieļaujama saskaņā ar ainavu dizaina plāniem. Ieteicams saglabāt atklātos skatus uz ezeru.

Vecpiebalgas – Jaunpiebalgas ceļa ainavu telpa

Ainavas raksturojums

Vecpiebalgas – Jaunpiebalgas ceļa ainavu telpas ainavas veido pauguraines mozaīkveida ainavas, kurā mijas lauksaimniecībā izmantojamās zemes ar meža puduriem.

Vizuāli estētiskie faktori

Ainavu telpas vizuālā vērtība pirmkārt ir saistīta ar pauguroto reljefu un atsevišķām tālām skatu perspektīvām no ceļa uz Gaujas pazeminājumu.

Skatu vietas un skatu perspektīvas, to raksturojums

Ainavu telpā var izdalīt vairākas skatu vietas uz autoceļa Vecpiebalga – Jaunpiebalga, no kurienes paveras vizuāli pievilcīgi skati uz Gaujas pazeminājumu. Parasti skata vidusplānā mozaīkveida ainava, bet tālplānā meži.



Attēls 25. Augstvērtīgas skatu perspektīvas vietām paveras no Vecpiebalgas – Jaunpiebalgas autoceļa uz Gaujas pazeminājumu. Attēlā skats no Lindas kalna uz vizuāli augstvērtīgu mozaīkveida ainavu.

Ainavu attīstība

Ainavu telpa ir tipiska Vidzemes augstienes kultūrainava. Pašreiz novērojama ceļmalu un atsevišķu pļavu un ganību aizaugšana ar krūmiem.

Ainavu pašreizējā un perspektīvā izmantošana

Lielākā daļa lauksaimniecības zemju ainavas tiek ekstensīvi apstrādātas.

Ainavu degradējošie faktori

Ainavas vizuāli estētisko vērtību samazina lauksaimniecības zemju aizaugšana ar krūmiem.

Ainavu telpas pieejamība

Ainavu telpai ir augsta pieejamība, jo tā atrodas pie Vecpiebalgas – Jaunpiebalgas autoceļa.

Ainavu telpas saskatāmība

Ainavu telpa, pateicoties Vecpiebalgas – Jaunpiebalga autoceļam, ir labi saskatāma.

Rīcība ainavu telpas estētiskās kvalitātes paaugstināšanai

Lauksaimniecības zemju apmežošana pieļaujama saskaņā ar ainavu dizaina plāniem.

Ieteicams saglabāt atklātos skatus uz Gaujas pazeminājumu.
Nepieciešams izcirst krūmus gar ceļiem.

Viņķu kalna ainavu telpa

Ainavas raksturojums

Viņķu kalna ainavu telpa raksturo Vidzemes augstienes nogāzes ainavu telpu, no kuras paveras plašs, atklāts, tāls un izcils skats uz Gaujas pazeminājumu.

Vizuāli estētiskie faktori

Ainavu telpas vizuālā vērtība pirmkārt ir saistīta ar tālām skatu perspektīvām uz Gaujas pazeminājumu un tajā esošajiem skuju un lapu koku mežu masīviem.

Skatu vietas un skatu perspektīvas, to raksturojums

Ainavu telpā var izdalīt vairākas skatu vietas Viņķu kalnā. Visām šīm skatu perspektīvām priekšplānā ir lauksaimniecībā izmantojamās zemes ar atsevišķiem kokiem vai koku puduriem, vidusplānā Jaunpiebalga, bet tālplānā Gaujas pazeminājuma priežu un lapkoku meži.



Attēls 26. Jaunpiebalgas pusē izcilākā atklātā skatu perspektīva paveras no Viņķu kalna uz Gaujas pazeminājuma mežiem.

Ainavu attīstība

Ainavu telpa ir tipiska Vidzemes augstienes kultūrainava. Pašreiz novērojama ceļmalu un atsevišķu ganību aizaugšana ar krūmiem.

Ainavu pašreizējā un perspektīvā izmantošana

Lielākā daļa lauksaimniecības zemju ainavas tiek ekstensīvi apstrādātas.

Ainavu degradējošie faktori

Ainavas vizuāli estētisko vērtību samazina lauksaimniecības zemju aizaugšana ar krūmiem, pamestās un pussabrukušās fermas un saimniecības ēkas.

Ainavu telpas pieejamība

Ainavu telpai ir vidēja pieejamība, jo tā atrodas pie relatīvi nomaļā Jaunpiebalgas – Cesvaines ceļa.

Ainavu telpas saskatāmība

Ainavu telpa, pateicoties plašajai nogāzei, ir labi saskatāma.

Rīcība ainavu telpas estētiskās kvalitātes paaugstināšanai

Lauksaimniecības zemju apmežošana pieļaujama saskaņā ar ainavu dizaina plāniem.

Ieteicams saglabāt atklātos skatus uz Gaujas pazeminājumu.

Ieteicams ierīkot skatu torni, kas dotu iespēju piesaistīt tūristus.

Kosas ezera ainavu telpa

Ainavas raksturojums

Kosas ezera ainava raksturo Vidzemes augstienes ezerus un tiem pieguļošo pauguroto reljefu.

Vizuāli estētiskie faktori

Ainavu telpas vizuālā vērtība pirmkārt ir saistīta ar ļoti augstvērtīgo skatu uz ezeru un tā apkārtējo ainavu.

Skatu vietas un skatu perspektīvas, to raksturojums

Ainavu telpā var izdalīt vienu skatu vietu ezera ziemeļu galā, kur stāva paugura nogāzē ierīkota slēpošanas trase.

Ainavu attīstība

Ainavu telpa ir tipiska ciema, kas attīstījies ap ezeru, ainava. Šajā gadījumā apbūve harmoniski iekļaujas ezera ainavā un ir veiksmīgs piemērs vecās apbūves rekonstrukcijai.

Ainavu pašreizējā un perspektīvā izmantošana

Ezera ieplakas stāvās nogāzes tiek izmantotas slēpošanai.

Ainavu degradējošie faktori

Ainavas vizuāli estētisko vērtību samazina ezera pļavu aizaugšana ar krūmiem.

Ainavu telpas pieejamība

Ainavu telpai ir vidēja pieejamība.



Attēls 27. Kosas ciema ainava. Ainavas vērtību būtiski ietekmē vizuāli pievilcīgais Kosas ezers.

Ainavu telpas saskatamība

Ainavu telpa, pateicoties stāvajai nogāzei, ir labi saskatāma.

Rīcība ainavu telpas estētiskās kvalitātes paaugstināšanai

Nedrīkst pieļaut apbūvi ezera krastā.

Potenciāli augstvērtīgās ainavas

Veicot Cēsu rajona ainavu inventarizāciju, tika izdalītas arī potenciāli vizuāli pievilcīgās ainavas. Galvenie kritēriji, kurus ņēma vērā izdalot potenciāli augstvērtīgās ainavas bija tas, ka ainavai piemīt vizuāli augsta vērtība, bet tā pagaidām pēc kāda no citiem kritērijiem: saskatamības, pieejamības, mēroga, ainavu funkcionālās izmantošanas vai arī nesakoptības neatbilst rajona nozīmes ainavu kritērijiem. Potenciāli augstvērtīgās ainavas Cēsu rajonā ir šādas ainavas vai ainavu telpas:

Sārumezers – vizuāli pievilcīgs ezers ar robotu krasta līniju un salām. Perspektīvā varētu tikt izmantots iedzīvotāju atpūtai. Nepieciešams sakārtot ezera piekrastes ainavu, izveidot krastā atvērumus.

Daibes dīķu ainavu telpa. Vizuāli pievilcīga ainava ar ļoti saposmotu un vizuāli izteiksmīgu reljefu. Lai teritorija kļūtu interesanta tūristiem, nepieciešams sakārtot ainavu pie dīķiem un veidot tās publicitāti.

Braslas mežu masīvs ar Plaužu un Pekša ezeriem. Ainavas vizuālā vērtība ir saistīta ar saposmoto reljefu un vecajām priežu audzēm. Teritorijā nepieciešams veikt ainavas inventarizāciju, lai izdalītu vizuāli pievilcīgos meža nogabalus, kuros aizliedzama mežizstrāde. Perspektīvā ainavu telpa varētu būt interesanta no bioloģiskās daudzveidības viedokļa.

Annas ezera apkārtnes ainavu telpa. Ainavu telpas vērtība saistās ar Annas ezera, muižas un parka kompleksu. Pašreiz muiža un parks ir sliktā stāvoklī. Veicot teritorijas sakopšanas darbus, ainava nākotnē varētu būt nozīmīgs tūrisma resurss.

Kliģenes ainavu telpa vizuāli pievilcīga ar plašiem skatiem no Kliģenes – Līčupes ceļa uz apkārtējo mežu ainavām.

Zaube un tās apkārtnes ainava. Ainavas vizuālā vērtība ir saistīta ar daudzajiem ozoliem un Zaubes ciema daļas sakoptību. Nekavējoties jāsakārto ārkārtīgi degradētā vide - ciema rietumdaļā atrodošies ražošanas objekti (kokzāģētava) un to apkārtnē.

Skangaļu muiža un apkārtnē. Ainavai augsta kultūrvēsturiskā vērtība. Tās atbilstību rajona nozīmes ainavai ierobežo nelielā platība.

Gulbenes rajons

Stāmerienas - Kalnienas ainava

Vizuālais kopskats

Ar savu kultūrvēsturisko auru un krāšņajiem dabas skatiem šī ir viena no populārākajām ainavu teritorijām Gulbenes rajonā. Tā izvietojas Stāmerienas pagastā Gulbenes paugurvaļņa ziemeļaustrumos. Centrālo vietu šajā teritorijā ieņem Stāmerienas muižas apbūve ar valsts nozīmes kultūras pieminekļiem: pili, parku, pareizticīgo baznīcu, muižas klēti, kā arī vairākiem citiem vietējās nozīmes arhitektūras pieminekļiem. Sevišķi pievilcīgu šo ainavu padara ūdeņi ar savām rekreācijas iespējām – Stāmerienas, Pogas, Ludza un Kalnienas ezers.

Ainaviski izteiksmīgs ir arī otrs šīs teritorijas kultūrvēsturiskais centrs – Kalna muižas apbūve ar pili, pils parku un citām arhitektoniski vērtīgām ēkām.

Ainavā labi iekļaujas ar kokiem apstādītie ceļi, savdabīgu noskaņu ienes šaursliežu dzelzceļš "Mazbānītis" ar pieturvietām.

Kalnienas ziemeļaustrumu pievārtē no Alūksnes ceļa paveras skaists skats pār Papparzes ieleju uz Malienas pauguraini Alūksnes augstienē. Skatu bojā vienīgi nesakoptais priekšplāns ar nepievilcīgām saimniecības ēkām.

Ģeogrāfiskais novietojums, ainavas elementi (reljefs, ūdeņi, meži, birzis, ceļi, alejas u.t.t), savdabība - atšķirības, sakoptība, zemes iedalījums pēc lietošanas veidiem.

Iedarbība uz cilvēku

Ainavā iekļaujas lauki, meži, ūdeņi, alejas, parki. Apdzīvojamā struktūru veido viensētas un ciemati: Vecstāmeriena, Stāmeriena un Kalniena.

Pieejamība

No Gulbenes uz Stāmerienu var nokļūt pa valsts 1. šķiras asfaltētiem ceļiem P35 un V420. No Stāmerienas līdz Kalnienai ir 4 km gleznains, līkumains grants ceļš V388, jo reljefs ir kalnains. No Gulbenes līdz Vecstāmerienai ir 13 km, Stāmerienai - 16 km, līdz Kalnienai - 22 km, pa šaursliežu dzelzceļu līdz Stāmerienai ir 10, Kalnienas stacijai 15 km.



Attēls 28. Šaursliežu dzelzceļš labi iekļaujas ainavā.

Saskatāmība

Kalnienas ziemeļaustrumu pievārtē no Alūksnes ceļa paveras skaists skats pār Papparzes ieleju uz Malienas pauguraini Alūksnes augstienē. Skatu bojā vienīgi nesakoportais priekšplāns ar nepievilcīgām saimniecības ēkām.

Stāmerienā kā skatu torni iespējams piemērot ugunsdzēsības novērošanas torni (papildus investīcijas 2000 Ls), no kura pārredzams Stāmerienas ezers un pareizticīgo baznīca, bānīša trase, Ludza ezers un ceļu tīkls.

Tradicionālā lauku apbūve

No ceļiem saskatāmās lauku mājas lielākā daļa celtas pagājušā gadsimta 20.-30. gados un nav labi uzturētas. Vecstāmerienā un Kalnienā ir Līvānu māju rindas. Kalnienā ceļa pusē atrodas kūtis un mājas aiz tām, jo plānots bijis mainīt ceļa trasi, kas tagad nav iespējams. Vecstāmerienā gar ceļu saglabājusies 70-80 gadu veca apbūve, mājas tiek pamazām atjaunotas.

Tūrisma potenciāls

Stāmerienas un Kalnienas muižas apbūve, aktīvās atpūtas iespējas pie ezeriem, bānītis un citi objekti ir ierindojuši šo ainavu apvidu visvairāk apmeklēto vietu skaitā. Vecstāmerienā ir SIPP un vairākas viesu mājas ar kompleksiem pakalpojumiem. Pie Pogas ezera un Ludza ezera veidojas atpūtas bāzes: viesnīca, sauna, telšu vietas, traileru novietnes. Vecstāmerienā pieejamas izjādes ar zirgiem. Stāmerienā ir vairākas viesu mājas ar pirts pakalpojumiem. Pie Stāmerienas ezera "Lāčauss" pludmalē plānots izveidot oficiālu peldvietu ar aktīvās atpūtas iespējām un mašīnu stāvlaukumu. Pieļaujama izmantošana biežums (słodze), specializācija, tūrisma infrastruktūras raksturojums, informācijas pieejamība.

Nākotnes vērtība

Nākotnē Stāmerienas - Kalnienas ainavu apvidus varētu kļūt par rajona populārāko vietu, gan saistībā ar bānīša aktivitātēm, gan kā kultūras pieminekļu komplekss. Pagastam jāatrisina pils īpašuma problēmas, lai varētu turpināties atjaunošanas darbi. Jāizstrādā ainavu apsaimniekošanas plāns, jāatsedz skatu punkti uz ūdeņiem, jāierīko peldvietas atbilstoši noteikumiem.

Saistība ar citiem objektiem

Netālu no Stāmerienas (12 km) atrodas Litenes muižas komplekss, Latvijas armijas nometnes vieta, Pededzes palieņu pļavas ar iespēju novērot putnus. Aiz Kalnienas Alūksnes rajonā atrodas plāšu popularitāti iemantojušais Ates muzejs.

Nozīmība, ietekme

Vecstāmerienā un Stāmerienā attīstās pakalpojumu piedāvājums: naktsmītnes, ēdināšana, inventāra noma, aktīvās atpūtas iespējas, kas rada jaunas darba vietas un uzlabo vietas estētisko izskatu. Tiek sakopti ezeru krasti.



Attēls 29. Bānīša līnija starp Stāmerienu un Kalnienu

Sociāli ekonomiskie rādītāji

Iedzīvotāji darba spējas vecumā, uzņēmumi tūrisma jomā, uzņēmumi/zemnieku saimniecības (lauksaimniecības, pakalpojumu, u.c.)

Jaungulbenes ainava

Vizuālais kopskats

Šī ainavu teritorija atrodas Gulbenes paugurvaļņa dienvidaustrumu daļā un aptver samērā plašu Jaungulbenes pagasta daļu, iesniedzoties arī Līgo un Stradu pagastā. Centrālo vietu tajā ieņem Jaungulbenes centra kultūrvēsturiskā ainava, kas bagāta ar valsts un vietējās nozīmes kultūras pieminekļiem: Jaungulbenes muižas pili, daudzām saimniecības ēkām, “Velna vārtiem”, mākslīgajām pilsdrupām, kapelu, kapliču un visu muižas apbūvi kopumā. Ainaviski iespaidīgs ir pils parks ar daudzveidīgu parka arhitektūru, septiņiem dīķiem, gleznainu terasi un dekoratīvām Sibīrijas balteglu grupām, kas mijas ar izteismīgiem atsevišķi augošiem īpaši ainaviskiem kokiem. Šī ir viena no visizcilākajām kultūrvēsturiskajām ainavām ne tikai Gulbenes rajonā, bet visā Vidzemes novadā, pie tam samērā labi uzturēta un sakopta.

Kā kultūrvēsturiski, tā ainaviski ar muižas centru ir saistīts līdz 40 m dziļais un samērā plašais (161 ha) Ušuru ezers un tā apkārtnē. Teiksmainu noskaņu tam piešķir Āraišu ezerpilij radniecīgā senču apmetnes vieta. Aiz ezera plešas Lielais Mārku purvs – valsts nozīmes dabas liegums. Purvā mīt aizsargājami putni, un tas ir nozīmīgs no ekoloģiskās daudzveidības viedokļa.

Ziemeļrietumos no Jaungulbenes centra ainavisks ir Siladzirnau ezers, kas izveidots aizsprostojot Liedes upi, bet tālāk uz dienvidrietumiem no tā skatāmas interesantas Gulbenes paugurvaļņa ainavas.

Gulbenes paugurvalnis veidojies leduslaikmeta beigu cēlienā kā margināls veidojums starp divām ledāja mēlēm. Tas nosaka paugurvaļņa sarežģīto ģeomorfoloģisko uzbūvi un tam raksturīgās paralēlās paugurainās grēdas. Lejpus Siladzirnau ezera Liede plūst starp divām šādām grēdām. Reljefāka un ainaviski izteismīgāka ir grēda gar upes labo krastu t. s. Liedes kalni, kas ir pats senākais aprakstītais un dažādi apcerētais dabas veidojums Gulbenes rajonā. Plašākā nozīmē par Liedes kalniem uzskata visu minēto grēdu, bet dažkārt par tiem sauc tikai astoņu ķēmeveidīgu pauguru virkni. Tie kā milzu klaipi virknējas upes pazeminājumā, visi apauguši ar mežu, zaļi un ziedoši, visi ar stāvām nogāzēm. No 1977. līdz 2000. gadam šie kalni 9 ha platībā bija valsts aizsardzībā. Tiem būtu jāatjauno īpaši aizsargājamās dabas teritorijas statuss ar valsts nozīmi. Daudziem kalniem ir sava vēsturiskā pagātne un savs nosaukums: Zvanu, Māras, Svētās Māras, Marijas, Mellais kalns u.t.t., par tiem ir pierakstītas tautas teikas.



Attēls 30. Jaungulbenes muiža

Iedarbība uz cilvēku

Ainavu teritorijā iekļauta dažāda dabas pamatne: lauki, meži, purvi, ezeri, apdzīvotas vietas.

Pieejamība

Uz Jaungulbeni no Gulbenes var nokļūt gan pa jaunuzbūvēto asfaltēto šoseju P 37, gan izmantot grants ceļu V 424, kas ir likumains, alejām apstādīts, asām virāžām, braukšanai interesants, bet neērts. Attālums pa abiem ceļiem aptuveni vienāds 18-20km. Kustības intensitāte pa grants ceļu ir neliela. 20 km attālumā no Jaungulbenes ir Cesvaine.

Saskatāmība

Ainavā nav tālu redzamu panorāmisku skatu punktu. Pārsvarā ir vidējas redzamības un tuvskati.

Tradicionālā lauku apbūve

Laukos dominē 70-80 gadu veca apbūve, maz jaunbūvju. Sētu sakoptība ne vienmēr atbilst estētiskajām prasībām. Jaungulbenes ciematā blakus muižas apbūves ēkām, ir padomju gados būvētas sabiedriskās ēkas un individuālās mājas.

Tūrisma potenciāls

Jaungulbenes pilī notiek ēkas atjaunošanas darbi, plānots ierīkot viesnīcu, konferenču zāli un kafejnīcu. Blakus pilij esošajā arodskolas sporta kompleksā notiek valsts, rajona un vietēja mēroga sporta pasākumi, tur atrodas rajonā vienīgais atklātais peldbaseins, kas ir pieejams visiem. Tiek sakopts parks, saliņa ar estrādi, luterāņu baznīcas draudze sakopj baznīcas apkārtni. Nepieciešams iztīrīt dīķus pie pils, lai atjaunotu to ūdens spoguļi. Pie

Siladzirnavu ezera plānots ierīkot atpūtas bāzi. Pašlaik netiek izmantots Ušuru ezera potenciāls tūristu piesaistei. Gulbītī top SIPP.

Pašreizējā popularitāte

Jaungulbeni apmeklē gan vietējie, gan ārvalstu tūristi..

Nākotnes vērtība

Pēc projekta pabeigšanas Jaungulbenes pils varētu piesaistīt vēl vairāk interesentu gan kā arhitektūras pieminekli, gan kā pakalpojumu sniedzēja. Nav izmantots dabas potenciāls. Mārku purvā vajadzētu ierīkot dabas takas.

Saistība ar citiem objektiem

Bez ainavu apvidū iekļautajiem un pieminētajiem objektiem, relatīvi netālu atrodas Cesvaines pils. Galgauskas virzienā ir Krapas pilskalns, Rožkalnu raganas akmens - kulta vieta, Krusta priede u.c. objekti.

Nozīmība, ietekme

Jaungulbenē ir neizmantots potenciāls tūrisma pakalpojumu sniegšanā. Nav attīstīta sabiedriskā ēdināšana, sadzīves pakalpojumi, maz piedāvātas aktīvās atpūtas iespējas. Viss var sekmīgi attīstīties, ja pieaugs vietējo tūristu plūsma valstī. Ir iespēja organizēt dažādas atpūtas nometnes.

Sociāli ekonomiskie rādītāji

Jaungulbenē iedzīvotāji darbaspējas vecumā ir 285, bet darba vietas tikai 190. Jāizmanto iespējas attīstīt mazo biznesu.

Gaujas ainavu telpa

Gaujas ieleja šķērso Gulbenes rajona rietumu daļas pagastu (Rankas, Lizuma un Lejasciema) teritoriju. Ielejas kopējais garums rajona robežās ir nedaudz vairāk par 56 km. Ņemot vērā ielejas vizuāli augstvērtīgās ainavas, kas skatāmas no daudziem skatu punktiem, tās piesātinātību ar kultūrvēsturiskajiem ainavas elementiem un ekoloģisko daudzveidību, ieleja visā tās garumā tiek izdalīta kā vienota augstvērtīgu ainavu telpa, neraugoties uz to, ka rajona robežās tā šķērso stipri atšķirīgus dabas apvidus, un arī pašas ielejas morfoloģija dažādos upes posmos ievērojami atšķiras.

Ainavas raksturojums

Gaujas senlejas ainavu telpas raksturu nosaka upes senleja ar stāvām vai terasētām senlejas nogāzēm, kas apaugušas ar priežu, priežu – egļu, vietām ar platlapju mežaudzēm. Cēsu rajonā senleja ir visplatākā, vietām sasniedzot 2,5 km. Senlejas palienē daudz vecupju. Upju palienēs un virspalu terasēs (piemēram, pie Launagieža) ir relatīvi maz lauksaimniecībā izmantojamo zemju ainavu. Viensētas ainavu telpā izvietojušās izklaidus.

Vizuāli estētiskie faktori

Gaujas senlejai raksturīgi ierobežoti skati, vai arī šauras skatu perspektīvas pa Gaujas gultni. Tomēr ainavas daudzveidība un dinamiskums nosaka to, ka Gaujas senlejas ainavu vizuāli estētiskā ziņā var pieskaitīt pie Latvijas unikālajām un izcilajām ainavām. Ainavas vizuālo vērtību palielina smilšakmens un māla nogulumu atsegumi, smilšu sēras, gravas un

vecie mežu ceļi, gravām saposmotās senlejas nogāzes un vecās priežu audzes. Otrs aspekts, kas nosaka ainavas vizuālo vērtību, ir plašās vai dziļās skatu perspektīvas, kas paveras no virspalu terasēm vai senlejas pamatkrasta.

Skatu vietas un skatu perspektīvas, to raksturojums

Gaujas ainavu telpas šajā posmā ir daudz vizuāli augstvērtīgu ainavu, kas skatāmas no daudziem skatu punktiem.

Augsta vērtība ir skatiem, kas paveras no upes vai upes palienes uz ielejas nogāzi, pa upes gultni. Visaugstāk vērtējami skati, kas paveras no virspalu terases vai pamatkrasta uz Gaujas ieleju. Kopumā par ainaviski vērtīgākajiem Gaujas ielejas posmiem Gulbenes rajonā jāatzīst tās augšgals no Rozām līdz Lācītēm un posms no Krācēm līdz Dūrei. Šos posmus varētu atzīt par valsts nozīmes ainavu teritorijām.



Attēls 31. Gaujas ielejas posms.

Ainavu attīstība

Ievērojamu daļu Gaujas ielejas ainavu telpas aizņem meži. Novērojama lauksaimniecības zemju aizaugšana virspalu terasēs un palienē.

Mazo HES ierīkošana veco ūdenszirnāvu vietā jāvērtē pozitīvi no telpas sakopšanas viedokļa. Diskutējams ir jautājums par to radīšanu jaunā vietā.

Ainavu pašreizējā un perspektīvā izmantošana

Savdabīgais aptuveni 2 km garais ielejas posms leļpus Rēveļiem no "Sējatām" līdz Gaujas HES pēc profesora G. Eberharda ieteikuma saglabājams kā pirmatnējās, cilvēka nepārveidotās ainavas etalons. Tāda Gaujas ieleja un tās apkārtnē varēja izskatīties pirms vairākiem gadsimtiem. Iespējams, ka šajā posmā varētu tikt atklātas arī aizsargājamo augu atradnes, kādēļ nepieciešams biologu apsekojums. Šim Gaujas ielejas posmam būtu jāpiešķir īpaši aizsargājamās dabas teritorijas statuss, pie kam šajā teritorijā būtu lietderīgi iekļaut arī Rutkaviņu avotus un to apkārtni.

Ainaviski pievilcīgas un interesantas apkārtnes izveidošanas paraugs – **pie “Kalnalācītēm”**– kur ūdenskrātuve, vecās ēkas un visa apkārtnē pašlaik tiek vērīgi sakārtota un labiekārtota.



Attēls 32. Ceļš uz „Lācītēm”

Posmā no “Lācītēm” līdz “Lapsukalna”, kur upes kreisajam krastam piekļaujas plašs mežu masīvs – šis posms ir īsti piemērots dabas un klusuma cienītājiem.

Posmā no „Lapsukalna” līdz „Krācēm” Gaujas ieleja ir cieši saistīta ar Velēnas kultūrvēsturisko ainavu, kuras spilgtākā dominante ir 100 gadus vecā Velēnas ev.-lut. draudzes baznīca (valsts nozīmes arhitektūras piemineklis). Jāpiemin arī Velēnas kapi, kuros guldīti rakstnieka Apsīšu Jēkaba vecāki un rakstnieks Kārstenis - Šmits, tāpat arī Bricu viduslaiku kapi. Savā laikā apkārtnes ļaužu izglītošanā nozīmīga loma bija Velēnas draudzes skolai. Te savu pirmo izglītību ieguvuši Apsīšu Jēkabs un Jānis Misiņš.

Gauja pie tās labā krasta pietekas Uriekstes, kuras lejtecē izveidota ūdenskrātuve - Silto dambis. Dambja apkārtnē tiek veidota gaumīga ainava pēc speciāli izstrādāta projekta. Nākotnē šī vieta varēs kalpot par paraugu tam, kā pareizi izkopt lauku ainavu.

Avoti Velna pagāzē pie Palatas, Cincu acu avots un Ķemeru sēravots senāk ir plaši izmantoti tautas dziedniecībā. Ķemeru sēravots joprojām ir bieži apmeklēts. Visiem trim avotiem būtu jāpiešķir īpaši aizsargājamā dabas pieminekļa statuss, pie tam aizsargājamajā teritorijā jāiekļauj arī 142 gadus vecā priežu mežaudze.

Vietās, kur tagadējā upes gultne pienāk tuvu ielejas pamatkrastam, veidojas **stāvkrasti**, kam raksturīgas dažāda vecuma noslīdeņu pēdas. Laiku pa laikam noslīdeņu veidošanās procesi aktivizējas. Vairākās vietās šie procesi pašlaik ir ļoti aktīvi, un tiek apdraudētas krastos esošās būves. Iespaidīgākais grunts noslīdējums notika 2001. gadā pie Robežkalna, kur jau reāli ir apdraudēts valsts autoceļš Sinole – Zeltiņi - Silakrogs. Šis ir lielākais

noslīdenis ne tikai Gulbenes rajonā, bet plašākā reģionā. Pienācīgi reklamējot un ierīkojot skatu punktus, tas varētu kļūt par tūristiem interesantu vietu.

Vizuāli pievilcīgas ir **Gaujas ielejas ainavas pie viesu nama “Gundegas” un Paideru dzirnavām**. Pēc Sinoles dzirnavu rekonstrukcijas (tiek pārbūvēta par HES) un apkārtnes labiekārtošanas šī vieta var kļūt par vienu no interesantākajām plašā apkārtnē. Tā kā ūdens dzirnavas ir pilnā darba kārtībā, tad noteikti ir atbalstāma ideja par to kā muzeja saglabāšanu ar iespēju interesentiem demonstrēt veco dzirnavu darbu pilnā apjomā.

Kopumā var teikt, ka ainavu telpa tiek izmantota tūrismā un rekreācijā. Perspektīvā ieteicams vēl vairāk palielināt Gaujas ielejas nozīmi tūrisma attīstībā, labiekārtojot tūrisma infrastruktūru.

Ainavu degradējošie faktori

Degradētā apkārtnes ainava – sagruvis Rankas kartona fabrikas ūdenskrātuves aizsprosts, pielūžņota apkārtnē, nesakoņas autostāvvietas, nerekultivēti karjeri.

Pļavas gandrīz vairs netiek pļautas un pamazām aizaug ar krūmiem, tādējādi zaudējot gan savu saimniecisko, gan ainavisko nozīmi.

Pastāv atsevišķu viensētu nesakoņība.

Potenciāli iespējamā mežistrāde.

Ainavu telpas pieejamība

Ainavas vizuālo vērtību paaugstina faktors, ka pašreiz un arī perspektīvā ainavu telpa ir un būs samērā bieži apmeklēta. Ainavu telpu autotūristi, tā paveras caur automašīnas logu, braucot pa Smiltenes – Velēnas – Gulbenes autoceļu. Velo un kājnieku maršrutos mazajos lauku ceļos un meža ceļos redzams daudz kas, kas nav pamanāms autotūristam.

Ainavu telpas saskatāmība

Ainavu telpa atklājas, braucot ar laivu pa Gauju, kā arī no ceļiem un atsevišķiem skatu punktiem Gaujas pamatkrastā. Augstvērtīgas mozaīkveida ainavas redzamas no Gaujas ieplakas nogāzēm upes virzienā, sevišķi ielejas kreisajā krastā, kur ainavu var vērot no skatu punktiem pie “Vecrozām”, “Siliešiem” un “Sējatām”.

Rīcība ainavu telpas estētiskās kvalitātes paaugstināšanai

Ainavu telpā nav ieteicams veikt mežizstrādes darbus.

Ieteicams iekārtot jaunus gājēju, velosipēdistu un citu tūristu maršrutus.

Saglabājamas atklātas ainavu telpas bijušo lauksaimniecībā izmantojamo zemju vietā.

Aizsprostu un HES rekonstrukcijas darbu rezultātā – ainavas sakopšana.

Gulbenes tūrisma centrs ir pienācīgi novērtējis aprakstītās ainavu telpas pievilcību, šeit izveidojot velo un kājnieku maršrutu pa mazajiem lauku un meža ceļiem, no kuriem vislabāk var aplūkot autotūristiem nepamanāmos skatus. Jo nozīmīgāks tas ir tāpēc, ka ūdenstūrisma iespējas Gaujā ir ierobežotas, pirmkārt, tāpēc, ka ar laivām upe ir izbraucama tikai periodos ar paaugstinātu ūdens līmeni (parasti - pavasaros un vasaras sākumā), otrkārt, tāpēc, ka upes augštecē laivošanu traucē daudzie aizsprosti. Pēc visu esošo aizsprostu rekonstrukcijas un projektēto HESu izbūves posmā no Rankas kartona fabrikas līdz Paideriem izveidosies kaskāde ar deviņām ūdenskrātuvēm, kādēļ ūdenstūrisma praktiski Gauja būs izmantojama tikai lejpus Lejasciema. Tūristu piesaistei Lejasciemā perspektīva varētu būt plostu pludināšana pavasaros, izmantojot seno slavu, jo pateicoties tieši plostu pludināšanai Lejasciems ir piedzīvojis savu lielāko uzplaukumu, un Lejasciema ģerboni vēl šodien rotā plostā baļķis.

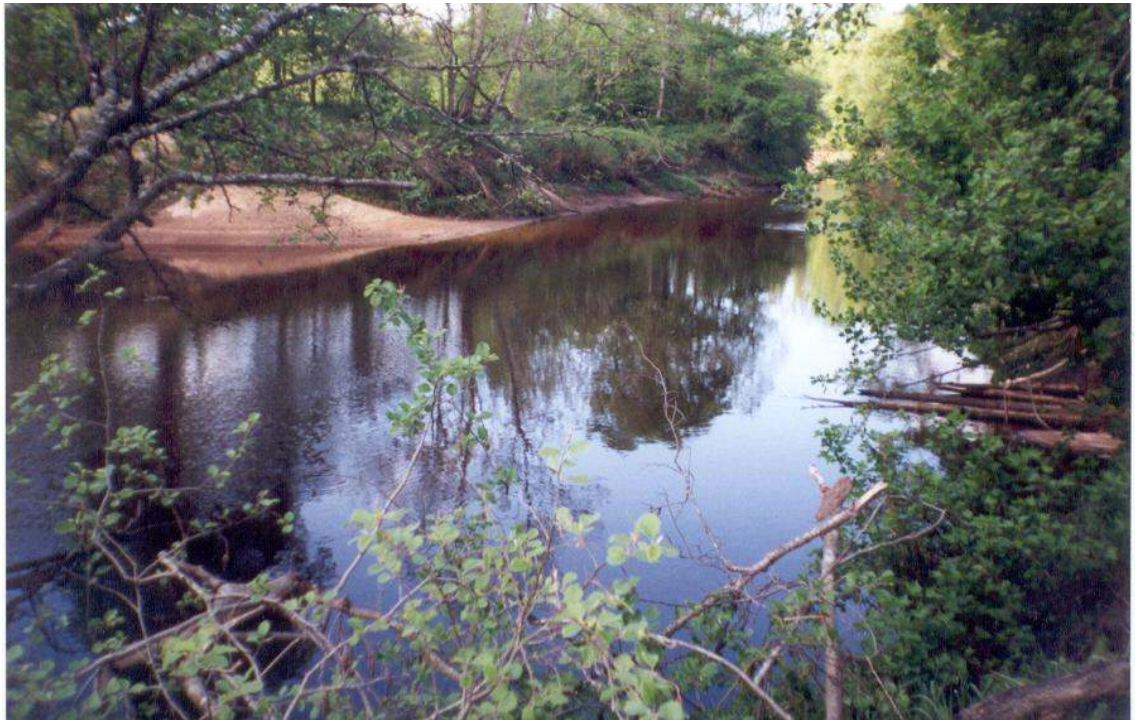
Pededzes ainavu telpa

Pededze tranzīta veidā šķērso Gulbenes rajona austrumu nomali, plūstot caur Litenes, Stradu un Daukstu pagastu. Rajona robežās upe šķērso divus dabas apvidus: Adzeles pacēlumu un Meirānu līdzenumu, kuru savstarpējā robeža ir nedaudz leņķus dzelzsceļa tiltam. Līdz ar to upes ielejas morfoloģija un ainava attiecīgajos posmos ir stipri vien atšķirīga. Adzeles pacēlumā ieleja ir šaura, stāviem krastiem un relatīvi dziļi iegrauzusies apkārtnes viļņotajā glacigēnajā līdzenumā, veidojot mazkustīgas erozijas meandras. Upes kritums ir 42 cm/km, straumes ātrums relatīvi liels.

Ienākot Meirānu līdzenumā, upes kritums samazinās, un leņķus Gulbenes – Rēzeknes autoceļa tas ir tikai 8 cm/km. Arī straumes ātrums samazinās.

Ainavas raksturojums

Pededzes ainavu telpas raksturu nosaka upes šauro līčloču stāvkrastu mijas kontrasts ar lejteces plašumu, upe brīvi meandrē platajā akumulācijas palienē, veidojot neskaitāmas vecupes. Līdz 0.5 km platā, bet seklā (1 – 3 m) ieleja it kā saplūst ar apkārtnes limnoglaciālo līdzenumu, kādēļ palu laikā pārplūst plaša apkārtnē.



Attēls 33. Pededzes lejtece

Vizuāli estētiskie faktori

Palienes dabīgajās pļavās saglabātie ozoli ir Pededzes ainavas raksturīgākā iezīme. Tādējādi dabas un cilvēka mijiedarbības rezultātā šeit izveidojusies ļoti savdabīga ainava. Kopā ar ielejai piegulošajām slapjo meža tipu (slapjais vēris, gārša, dumbrājs, liekņa un niedrājs) audzēm šī ekosistēma ir unikāla ne tikai Latvijas, bet arī Eiropas mērogā.

Skatu vietas un skatu perspektīvas, to raksturojums

Augsta vērtība ir skatiem, kas paveras no upes vai upes palienes un plašo ieleju, dabīgajās pļavas augošajiem ozoliem, arī ainavu telpai piegulošajām bioloģiski daudzveidīgajām mežaudzēm. Šajā ainavu telpā jāietver arī Sitas ieleja, kas ar Pededzes

ieleju veido vienotu ekosistēmu, kā arī Litenes centra kultūrvēsturiskās teritorijas, tajā skaitā – Litenes muižas parks un Latvijas armijas bijusī mācību nometnes vieta.

Ainavu attīstība

Vērojama palienes pļavu aizaugšana, jo tās netiek pļautas.

Ainavu pašreizējā un perspektīvā izmantošana

Šeit izveidotas divas valsts nozīmes īpaši aizsargājamās teritorijas: Pededzes lejteces liegums un Pededzes ozolu audze, bet Litenes pagasta pašvaldība pieņēmusi lēmumu par dabas parka "Litene" izveidošanu Pededzes un Sitas palienu pļavās. Ņemot vērā Pededzes ainavu telpas bioloģisko daudzveidību un kultūrvēsturisko auru, leļpus Litenes tā ir jāuzskata par ainaviski sevišķi vērtīgu teritoriju ar valsts nozīmi. Augšpus ciemata tai jāpiešķir rajona nozīmes ainaviski vērtīgās teritorijas statuss.

Ainavu degradējošie faktori

Palienes pļavu aizaugšana ar krūmiem, jo tās netiek pļautas.

Ainavu telpas pieejamība

Ainavas telpu izmanto ūdenstūristi, autotūristi- tā paveras pa automašīnas logu, braucot pa Gulbenes- Rēzeknes autoceļu. Ainavas vizuālo vērtību nedaudz mazina faktors, ka tā nav sevišķi bieži apmeklēta, jo daudzām vizuāli pievilcīgām ainavām ir relatīvi apgrūtināta pieeja.

Ainavu telpas saskatāmība

Ainavu telpa labi atklājas, braucot pa Pededzi ar laivu, kā arī no atsevišķiem skatu punktiem un no ceļiem.



Attēls 34. Pededzes ozoli

Rīcība ainavu telpas estētiskās kvalitātes paaugstināšanai

Nav pieļaujama palienes pļavu aizaugšana ar krūmiem.

Vēlams ierīkot jaunus velosipēdistu, ūdenstūristu maršrutus, uzlabot tūrisma infrastruktūru.

Madonas rajons

Ekoloģiskās struktūras ainavu telpa Madonas rajonā

Eiropas nozīmes aizsargājamās dabas teritorijas atbilstoši Ramsāres konvencijai ir Teiču valsts rezervāts un Lubāna mitrāja kompleks.



Attēls 35. Teiču ainava

Valsts nozīmes īpaši aizsargājamās dabas teritorijas ir Krustkalnu rezervāts, Driksnas sils Ļaudonas pagastā un potenciālā īpaši aizsargājamā valsts nozīmes dabas teritorija ap Kujas upi Sarkaņu pagastā.

Minētās ainavu teritorijas, kurām liela nozīme bioloģiskās daudzveidības saglabāšanā valsts un starptautiskā līmenī, ir ietvertas valsts nozīmes ainavu ekoloģiskajā tīklojuma struktūrā.

Estētiskās - kultūrvēsturiskās, vizuālās ainavas telpa Madonas rajonā.

Vidzemes jostas estētiskās - kultūrvēsturiskās, vizuālo ainavu telpas raksturojums Madonas rajonā.

Ievads

Vidzemes centrālajai augstienei raksturīgās gleznainas ainavu teritorijas, kurās veikta izpēte projekta "Vidzemes josta " ietvaros.

Vidzemes jostas izpētes teritorija atrodas Vidzemes vidienē un aizņem daļu no Cēsu, Madonas, Aizkraukles un Ogres rajonu zemēm.

Kopumā Vidzemes jostas teritorija aizņem aptuveni 75% no Vidzemes centrālās augstienes, tas ir no tās Latvijas teritorijas, kas ir par 200 m augstāk virs jūras līmeņa. Augstiene ir ūdensšķirtne Daugavas un Gaujas baseiniem.

No augstienes nolaižas Gauja ar Tirzu, Arona, Veseta, Ogre, Lielā un Mazā Jugla, Amata, Rauna un daudz mazākas upes. Vestienas pauguri veido ūdensšķirtni starp Ogres un Aiviekstes upju baseiniem.

Vidzemes josta vieno Daugavas ieleju ar Vestienas un Vecpiebalgas aizsargājamo ainavu apvidiem, Gaujas Nacionālo parku un dod iespēju projekta teritoriju paplašināt līdz Burtnieku ezera baseinam Svarīga ir arī Vidzemes jostas sasaiste ar VIA BALTICA telpiskās attīstības zonu.

Vizuālais kopskats.

Ainavu telpa novietota Madonas rajona ziemeļrietumu daļā Vidzemes centrālajā augstienē, ietverot Ērgļu, Sausnējas, Jumurdas, Vestienas, Liezēres, Aronas, Bērzaunes pagastu teritorijas, daļēji arī Lazdonas pagasts, Sarkaņu pagasts, Cesvaines pilsēta ar lauku teritoriju un Madonas pilsēta ietilpst Vidzemes jostas izpētes teritorijā.

Augstiene pārklāta ar lieliem un maziem pauguriem, augstākais Latvijas kalns Gaiziņkalns (311 m.v.j.l.). Daži no augstajiem uzkalniem sagrupēti rindās rietumu -austrumu virzienā, kas sākas ar Bākūžu kalnu (280 m.v.j.l.) vai kalnu grupējums Kāla ezera dienvidaustrumos, kur augstākais ir Spiru kalns (260 m.v.j.l.) Morēnu reljefs - stipri viļņots ar daudziem samērā augstiem pauguriem un dziļākām ieplakām, kurās izvietoti ezeri vai nelieli purviņi.



Attēls 36. Vidzemes centrālās augstienes raksturīgā ainava ziemā

Meži sedz lielas zemes platības, gan nepārtraukti, gan joslām un puduriem.

Izplatītākie mežu tipi ir eglājs (vēris), dumbrājs, purveglājs, gārša, birzs.

Ainavu teritoriju grezno samērā daudz ezeru (Kāla, Jumurdas, Pulgošņa, Ilziņa, Kaķīša, Līderes u.c.).

Iedarbība uz cilvēku

Dabīgie meži, bērzu birzis, bagātā augu valsts kopībā ar zemes virsmas veidojumiem – kalniem, lejām un ūdeņiem piešķir dabas ainavai plašā teritorijā savdabīgu īpatnēju skaistumu, kas garīgi pilnveido, veido tautas raksturu un tikumus.

Apdzīvojuma struktūru veido reģiona nozīmes pilsēta Madona, mazpilsētas Ērgļi un Cesvaine, ciemati- Jumurda, Liepkalne, Sidrabiņi, Vestiena, Bērzaune, Sauleskalns, Liezere, Ozoli, Lautere, Kusa, Lazdona, Biksēre, Sarkaņi, Kārdaba Kraukļi, Mentis, Grostona un Mēdzūla. Ainavā iekļaujas arī tradicionālā lauku apbūve – viensētas.



Attēls 37.

Pieejamība

Projekta "Vidzemes josta" galveno ceļu tīklu Madonas rajona teritorijā veido autoceļi P-30 (Cēsis – Vecpiebalga – Madona), P-37 (Pļaviņas – Madona – Gulbene), P-81 (Bērzaune – Vestiena – Ērgļi), P-79 (Koknese – Ērgļi), P-78 (Pļaviņas – Ērgļi), P-33 (Ērgļi – Jaunpiebalga – Salņķrogs), P-4 (Rīga – Ērgļi), P-31 (Ērgļi – Drabeši) kā arī plašs vietējās nozīmes grants seguma ceļu tīkls.

Svarīgākie ir V10-846 (Vestiena – Vēja – Ineši), V10-847 (Ozoli – Liezēre – Tirza – Stāķi), V10-856 (Bērzaune – Zelgauska – Kusa – Oļi – Cesvaine, kuram ir vēsturiska nozīme), V10-840 (Liede – Cesvaine), V10-844 (Madona – Zelgauska – Viesiena – Vestiena), V10-881 (Bērzaune – Tomēni – Gaiziņkalns), V10-855 (Vestiena – Indrāni – Liepkalne – Ogreslīcis) un citus.

Projektā "Vidzemes josta" paredzēta visu šo ceļu uzlabošana, kas ir viens no svarīgākajiem faktoriem sociāli ekonomiskajai attīstībai Vidzemes centrālās augstienes teritorijā.



Attēls 38. Gaiziņkalna ainava.

Saskatāmība

Vidzemes jostas ainavu teritorijas pakalni, ezeri un meži veido savdabīgu ainavas panorāmu, kas paveras skatam pakalnos, braucot pa līkumotajiem lauku ceļiem.

Gleznaina ainava paveras no skatu torņa Jumurdas pagastā.

Diemžēl Gaiziņkalna skatu tornis estētiski neiekļaujas apkārtējā ainavā un neveic arī skatu torņa funkcijas. Tas ir jāpārbūvē, panākot savstarpējo sapratni starp zemes īpašnieci un Bērzaunes pagastu, kā arī sabiedriskām organizācijām "Gaiziņkalna dabas parku" un "Gaiziņkalna dabas parka sabiedrisko padomi."

Tradicionālā lauku apbūve

Koncentrētā apbūve dominē pilsētās un pagastu centros. Lauku teritorijā vērojama izkliedēta dzīvojamā apbūve, kas joprojām pastāv viensētu un lauku ciematu veidā, saglabājot vēsturiskās uzbūves īpatnības.

Pastāvošie apdzīvojuma veidi - koncentrētais un izkliedētais - gadsimtu gaitā ir attīstījušies dažādi. Izkliedētais apdzīvojumš- viensētas un sētu kopas (ciemi) mūsdienās, salīdzinot ar iepriekšējiem gadsimtiem ir samazinājies gan kvalitatīvi, gan kvantitatīvi, lai gan daudzās vietās ārēji saglabā savu arhitektonisko kvalitāti. Lielākā daļa lauku māju celtas pagājušā gadsimta 20-30 gados, novecojušas.

Koncentrētais apdzīvojumš, kurš vēsturiski veidojās ap pilīm un muižu centros, mūsdienās ir attīstījies, taču neatbilstoši iepriekšējos gadsimtos pastāvējušajai tendencei.

Sociālisma ideoloģijas un plānsaimniecības sistēmas radītās pārmaiņas 20. gadsimta otrajā pusē ieviesušas ievērojamas disproporcijas apdzīvojuma struktūrā. Viensētu un muižu centru (draudžu novadu) apdzīvojuma attīstība tika kavēta, tās vietā veidojot daudzdzīvokļu namu ciematus. Daļa šo centru tika veidoti vecajos muižu centros, piemēram, Vestienā, bet daļa pilnīgi jaunās vietās, piemēram, Sauleskalnā.

Tūrisma potenciāls

Unikālās dabas vērtības un gleznainā ainava ir veicinoši faktori tūrisma attīstībai. Dominē aktīvā atpūta:

ziemā – slēpošana, kalnu slēpošana (ievērojamākās vietas Madonas, Ērgļu apkārtnē, Gaiziņkalns),

vasarā atpūta brīvā dabā, makšķerēšana, braucieni ar laivām, velosipēdiem, izjādes ar zirgiem, medības Cesvaines apkārtnē.

Tūristiem ir iespējas izmantot viesnīcu "Ērgļi", "Jumurda muiža", "Vestiena", "Gaiziņstars", "Smeceris krogs" un "Madona" pakalpojumus – naktsmītnes, saunas, un dažādu atpūtas iespēju piedāvājumus. Bez tam aptuveni 30 viesu mājas piedāvā nakšņošanas un dažādas atpūtas iespējas tūristiem. Iecienītākā vieta "Kučuru dzirnavas" aptuveni 6 km attālumā no Madonas.

Madonā, Ērgļos un Vestienā darbojas tūrisma informācijas centri.

Pašreizējā popularitāte

Atbilstoši viesnīcu "Ērgļi" un "Gaiziņstars" sniegtajai informācijai viesnīcu pakalpojumus gadā izmantojuši 10 000 tūristu. Diemžēl nav precīzas informācijas par tūristu skaitu kopumā.

Ērgļos, brāļu Jurjānu memoriālajā muzejā "Meņģeļos" katru gadu notiek Latvijas koku svētki (7. saiets 2003. gadā). Iecienīta vieta valsts nozīmes tēlotājmākslas gadskārtējo plenēru rīkošanai ir Vestiena. Piemēram, gleznošanas plenērs "Laisma-2003".

Nākotnes vērtība

Pieaugot popularitātei, jādomā par tūristu plūsmas plānošanu, Vidzemes jostas ainavu teritorijā, lai nepieļautu ainavas degradāciju.

Saistība ar citiem objektiem

Dabas pieminekļi var būt ne tikai sevišķi skaisti noauguši lieli vai veci koki, lieli laukakmeņi, īpatnēji ūdens kritumi, reta putna ligzda, bet arī retas augu sugas vispār, lielāki vai mazāki zemes gabali ar visiem dabīgajiem virsmas veidojumiem- savdabīgiem augiem un dzīvniekiem uz sauszemes un ūdeņos.

Tāpat teritorijā ir etnogrāfiskie, kulta, kultūrvēsturiskie objekti. Katrā pagastā ir šādas vietas.

Vestienas aizsargājamo ainavu apvidus (VAAA)

Tā ir daļa no Vidzemes jostas ainavu teritorijas. VAAA nodibināta 1978. gadā. Kopējā platība 25877 ha. Noteiktas robežas, izstrādāts teritorijas funkcionālais zonējums, precizēti aizsardzības pasākumi teritorijām Vestienas, Ērgļu, Jumurdas, Aronas un Liezeres pagastos.

Funkcionālo zonu tipus VAAA nosaka sekojošie faktori:

- unikālu dabas objektu esamība,
- kultūrvēsturiskās vides esamība un kultūrvēsturisko objektu bagātība,
- ainavu reģionālās īpatnības un izvietojums teritorijā,
- cilvēka darbības centru vēsturiski nosacītais izvietojums un attīstības tendences,
- pastāvošās cilvēka darbības saimnieciskās, rekreatīvās un dabas aizsardzības tradīcijas,
- dabas un pieminekļu aizsardzības prasības.

Vestienas aizsargājamo ainavu apvidū ir izdalītas sekojošas funkcionālās zonas:
Dabas parki - Gaiziņkalna dabas parks - 1500 ha. Rezerves dabas parku veidošanai-teritorijas ap Bākūžkalnu, Sietnieku, Dreimaņu un Vidus ezeriem.
Aizsargājamā kultūrvēsturiskā dabas teritorija Ērgļu pusē ap Pulgožņa ezeru, ietverot muzejus "Braki" un "Meņģeļi".
Kompleksais dabas liegums " Ilziņa ezers ar apkārtējo ainavu".
Aizsargājamās dabas teritorijas ap Kāla, Salāja, Dreimaņu un Pakšēnu ezeriem.

Vietējās nozīmes botāniskais liegums Aronas upes ielejā.
Ainavu aizsardzības un veidošanas zonas pārējā teritorijā, kas atrodas ārpus dabas aizsardzības zonām.



Attēls 39. Botāniskais liegums "Kāla ezera salas".

Projektā "Vidzemes josta" veikta ainavu teritorijas izpēte vēsturiskajos periodos un noteikti attīstības mērķi. Izpētes rezultātā radies secinājums, ka ir pamatota Vidzemes vidienes kultūrvēsturiskās teritorijas izveidošana, apvienojot vienotā valsts aizsargājamā teritorijā vairākas teritorijas un objektus, sapludinot Vestienas, Vecpiebalgas Aizsargājamo Ainavu Apvidus ar blakus izvietotām teritorijām, kuras ir attīstījušās kā vienots ainavisks un kultūrvēsturisks kopums.

Nozīmība, ietekme

Pieaugot pieprasījumam pēc tūrisma pakalpojumiem rodas arī piedāvājums. Ir iespējas amatniekiem, vietējās pārtikas ražotājiem piedāvāt specifiskus produktus, pieaug pakalpojumu apjoms. Tādējādi kopumā pieaug arī nodarbinātība, kas ir viens no svarīgākajiem priekšnoteikumiem dzīves kvalitātes uzlabošanai.

Valmieras rajons

Burtnieku pagasta teritorijas plānojums

Ainaviskais novērtējums

Ainavas raksturojums

Burtnieku pagasts atrodas Tālavas zemienes viļņotajā Burtnieku līdzenumā. Tajā izveidojies Burtnieku drumlinu lauks – tipiskākais drumlinu reljefs Latvijā. Drumlini – senā ledāja veidotie, ledāja kustības virzienā (ZR-DA) orientētie klaipeida vai elipses formas morēnu pauguri (vaļņi), kas sasniedz 60- 75 m.v.j.l. Burtnieku ezers atrodas 39,5 m virs jūras līmeņa. Ezera krasti ir zemi un purvaini, vienīgi D daļā ir 18 m augsts smilšakmens iezis - Burtnieku smilšakmens atsegums.



Attēls 40. Drumlinu ainava Burtniekos

Burtnieku pagasts atrodas Ziemeļvidzemes ainavzemes Burtnieku drumlinu āru apvidū. 19.gs izveidojusies mozaīkveida agroainava ar nelieliem meža masīviem un aizaugušām upju ielejām ir dominējošs ainavas tips visā teritorijā, izņemot Z daļu – Silzemnieku kompleksu, kur ainava vienkāršota, ierīkojot lielas vienlaidus pļavu platības.

Vizuāli estētiskie faktori un skatu perspektīvas, to raksturojums

Burtnieku pagastā ainavu izmērus un formu nosaka drumlinu un starp tiem esošo ieplaku mija. Pauguru augšdaļu aizņem augstvērtīgas lauksaimniecības zemes ar viensētām, ap tām esošajiem stādījumiem un ceļiem, kamēr starppauguru nereti pārpurvotajās ieplakās izvietojušās ganības, krūmāji, mežu puduri un purviņi. Ceļu un ūdensteču tīkla orientācija lielākoties sakrīt ar drumlinu virzienu. Burtnieku pagastam raksturīga liela vēsturisko ainavas elementu koncentrācija – pagastā sastopamie kultūrainavas elementi ir Burtnieku luterāņu baznīca, pilsdrupas, parks, vējdzirnavas, tipiskā lauku kapsēta, ozolu aleja, mācītājmuiža, krogs u.c. nosaka tā popularitāti tūristu vidū. Burtnieku pagasta ainavas nav iedomājamas arī

bez ezera un zirgiem. Tūristu iecienītais objekts – Burtnieku muižas parks 29,2 ha platībā ir iekļauts valsts aizsargājamo dabas pieminekļu sarakstā. Parks kopš 70-tajiem gadiem ir viens no koptākajiem lauku muižu parkiem Latvijā. Tajā aug vairāk nekā 80 dažādu augu sugu, starp tiem Pensilvānijas oši, papīrbērzi un citi savdabīgi koki. Parkā ir vairākas alejas, dīķi. Burtnieku pagastā atrodas arī viens no lielākajiem Latvijas akmeņiem – Mellaču dižakmens.

Ainavu attīstība

Meži ap ezeru bijuši izcirsti jau 17.gs beigās. Bauņu, Burtnieku, Dūres un Briedes muižām tuvumā nav bijis ne būvkoķu, ne malkas. Kādreizējie Dūres muižas ozolu meži līdz 18.gadsimtam jau visi bijuši izcirsti. 19.gs. lielāki meža masīvi bijuši tikai ezera ziemeļdaļā, bet 20.gs.pirmajā pusē starp Rūjas un Sedas lejtecēm. 1903.gadā teritorijā mežu vidējais īpatsvars nepārsniedza 15%. Spriežot pēc 1934. gada kartes, tajā laikā ezera apkārtnē bijuši 3000 ha mežu (mežainums 18%). Līdz 1969. gadam mežu kopējā platība pieaugusi nedaudz – par 162 ha un sasniedzot 19%, bet mainījies mežaudžu izvietojums. Pagāja vēl 30 gadi un pašreiz meži klāj jau 5600 ha (34%) un mazvērtīgu mežu teritorijas turpina aizņemt aizvien jaunas pļavu un ganību platības, sevišķi ezera krastos.



Attēls 41. Burtnieku ezers

Ainavu pašreizējā un perspektīvā izmantošana

Pēdējā gadsimta laikā zemes izmantošanas veidi ap Burtnieku ezeru ir būtiski mainījušies. 20.gadsimta sākumā Burtnieku novads bija viena no auglīgākajām un visbiezāk apdzīvotajām vietām Latvijā. Uzreiz pēc zemes reformas 1920.gadā ezera apkārtnē sākās plaši meliorācijas darbi. Tajā laikā nozīmīgākā ietekme uz ainavu attīstību bija lielo upju – Sedas un Salacas regulēšanai. Iztaisnojot upju gultnes un pazeminot gruntsūdens līmeni, lielas teritorijas ap Burtnieku ezeru kļuva izmantojamas lauksaimniecībā. 1935. gadā pagastā bija 321 saimniecība, 4147,5 ha aizņēma aramzeme, 2936,8 ha – pļavas, 1855,5 ha – ganības, 951 ha – meži. Savukārt, veicot masveida meliorāciju 20.gs. 60.-80.tajos gados, prioritāte bija lielu lauksaimniecības zemju masīvu veidošana vietās, kur tas bija izdevīgi, pārējās teritorijas atstājot aizaugšanai ar krūmiem un mežu. Rezultātā ainavas tika ievērojami

vienkāršotas, vēl tagad lauku vidū nereti redzamas melioratoru sastumtās krūmu un akmeņu kaudzes. Iztaisnotas tika praktiski visas mazās upītes.

Ainavu degradējošie faktori

Lielākais meliorācijas objekts Burtnieka apkārtnē bija Silzemnieku komplekss, kurš tika izveidots 1984.gadā un aizņēma 1325 ha. Šobrīd pļavas ir daļēji privatizētas, bet lielākā daļa no tām netiek izmantota un aizaug, ceļi kļūst neizbraucami. No valsts budžeta joprojām tiek atmaksāta sūkņu stacijas darbība, jo teritorija ir noteikta kā nacionālas nozīmes lauksaimniecības polderis.

Pašreiz ezera apkārtnes pagastos lielākā daļa no graudu audzēšanai izmantojamām zemēm tiek apstrādāta, bet lopkopības nerentabilitātes dēļ paliek neapstrādātas un aizaug arvien lielākas dabisko pļavu platības, sevišķi ezera krastos.

Ainavu degradējošie faktori - pamestas viensētas, aizaugoši, neapplauti grāvji.

Ainavu telpas saskatāmība

Ainaviski vērtīgākās teritorijas sakrīt ar Ziemeļvidzemes biosfēras rezervāta noteikto ainavu aizsardzības zonu, kurā sīkāk var izdalīt atsevišķas teritorijas, kurās kultūras un dabas elementu koncentrācija ir blīvāka, kā arī atrodas vizuāli pievilcīgākie un pagastam raksturīgākie dabas skati.

Dūres ārines ainavu telpa

Lai gan teritorija pieguļ Burtnieku ezeram, ezeru no ceļa V 208 nevar saskatīt, jo piekraste ir aizaugusi.



Attēls 42. Skats uz Burtnieku ezeru

Burtnieku ārines ainavu telpa

Ainavu telpu norobežo Ēķinupes un Briedes upes ielejas, tā uztverama no ceļa Arāji – Smilgas un autoceļa V 208.

Rīcība ainavu telpas estētiskās kvalitātes paaugstināšanai

Dūres ārines ainavu telpa

Šī ir visperspektīvākā un ainaviski pievilcīgākā tūrisma un rekreācijas teritorija. Lai gan teritorija pieguļ Burtnieku ezeram, ezeru no ceļa V 208 nevar saskatīt, jo piekraste ir aizaugusi. Piekrastes teritorijā arī atrodas dabas liegums „Burtnieku ezera pļavas”, vairāki dižkoki un arheoloģijas pieminekļi.

Priekšlikumi ainavu aizsardzībai:

Ezera piekrastes sakošana.

Krūmu izciršana- ezera ainavas skata atvēršana.

Atpūtas vietu iekārtošana.

Lauksaimniecībā izmantojamās zemes saglabāšana un apsaimniekošana.

Skats uz Lielsirmeļu (Bēršu drumlini) un Vecžagaru mājām no autoceļa V207.

Priekšlikumi ainavu aizsardzībai:

- Ezera piekrastes sakošana.
- Krūmu izciršana- ezera ainavas skata atvēršana.
- Atpūtas vietu iekārtošana.
- Lauksaimniecībā izmantojamās zemes saglabāšana un apsaimniekošana.

Burtnieku ārines ainavu telpa

Priekšlikumi ainavu aizsardzībai:

- Burtnieku pils muižas apbūves kompleksa apsaimniekošana – iespējama pārveide par atpūtas kompleksu.
- Vērtīgo LIZ saglabāšana, jaunas apbūves teritorijas izvietojot galvenokārt gar ceļiem un Burtnieku ciema teritorijā.
- Līdzekļu piesaiste veco, vērtīgo ēku atjaunošanai un saglabāšanai. Kultūras pieminekļu piesaiste saimnieciskajā darbībā.
- Ezera piekrastes sakopšana Burtnieku ciemā – niedru pļaušana, krūmi izciršana.
- Burtnieku parka izkopšana.
- Dūres un Burtnieku baznīcas apkārtnes ainavu telpas saglabāšana nosakot šim teritorijām īpašas prasības mazaizsardzību apbūves izveidei apsaimniekojumos.

Vērtīgākajās ainavu teritorijās Dūres muižas un Burtnieku baznīcas apkārtnē – zonējuma MA1– ir pieļaujama jaunu viensētu veidošana, izmantojot tradicionālus būvniecības materiālus, jaubūvējamo ēku veidolam ir jāiekļaujas vietējā ainavā – nav pieļaujama fermu, mehānisko darbnīcu, angāru, DUS izbūve. Šīs teritorijas nav apmežojamas. Veicot jaunu apbūvi, iespēju robežās tiek saglabāti esošie dabas pamatnes elementi.

Kauguru pagasta administratīvā teritorijā atrodošās kultūrvēsturiskā ainava

Pieejamība

Atrodas 8 km no Valmieras pilsētas, ceļš asfaltēts.

Estētiskā vērtība

Mūrmuižas dīķis, parks.

Rekreācijas iespējas

Mūrmuižas Tautas universitāte, Mūrmuižas estrāde.

Kultūrvēsturiskais mantojums

No muižas ēku kompleksa saglabājusies “Pagastmāja”, bijušais zirgu stallis, pārbūvēta dzirnavu ēka, unikāls 16. gadsimta arhitektūras piemineklis- Nocietinājuma tornis.



Attēls 43. Mūrmuižas tautas universitāte

Tūrisma potenciāls

Tūristiem var nodrošināt naktsmītni bērnu dārza telpās, ēdināšanu un informācijas pieejamību.

Pašreizējā popularitāte

Mūrmuižu un Z. Mauriņas Tautas universitātes piemiņas istabu gadā vidēji apmeklē līdz 100 ārvalstu tūristu un līdz 500 vietējo tūristu.

Nozīmība, ietekme

Vasarā Mūrmuižā tiek rīkotas bērnu mākslas nometnes, kurās ir dalībnieki no visas Latvijas un arī ārvalstīm, kas savukārt veicina iedzīvotāju uzņēmējdarbību.

Sociāli ekonomiskie rādītāji

Darbspējīgo iedzīvotāju skaits Mūrmuižā- 294, pieejami sabiedriskās ēdināšanas pakalpojumi, naktsmītnes, medicīnas pakalpojumi, bibliotēka- informācijas centrs, sabiedriskais Interneta pieejas punkts, sabiedriskais transports uz Valmieru.

Matīšu pagasta ainavu telpa

Ainavas raksturojums

Teritorijas ainavu veidošanos noteikusi teritorijas ģeoloģiskās attīstības vēsture, kā arī cilvēku saimnieciskā darbība dažādos vēstures laika posmos, kopumā pagastam raksturīga iekultivēta lauksaimniecības ainava ar viensētām un viensētu grupām, kas mijas ar purvainām, pārmitrām meža strēlēm un koku puduriem.

Pagasta teritorija no Burtnieku ezera piekrastes līdz autoceļam Valmiera – Mazsalaca (P16) ietilpst Ziemeļvidzemes rezervāta ainavu aizsardzības zonā.

Pagasta teritorija atrodas **Ziemeļvidzemes ainavzemes Burtnieku-drumlinu āru ainavapvidū**. Šo lēzeno, garo, ZZR virzienā orientēto pauguru un starp tiem esošo ieplaku mija daudzos gadījumos nosaka elementāro ainavu izmērus un formu. Pauguru augšdaļu aizņem augstvērtīgas lauksaimniecības zemes ar viensētām, ap tām esošajiem aleju stādījumiem un ceļiem, kamēr starppauguru nereti pārpusotajās ieplakās izvietojušās ganības, krūmāji, mežu puduri un purviņi. Ceļu tīkla orientācija sakrīt ar drumlinu virzienu. Drumlinu reljefā esošās ainavas ir tikušas stipri pārveidotas veicot meliorācijas darbus (lauku masivizācija, lielu grāvju tīkla izveidošana, sīko ūdensteču iznīcināšana vai iztaisnošana, mežu robežu iztaisnošana, akmeņu kaudzes).



Attēls 44. Drumlinu ainava

Vēl vienas Matīšu pagastam raksturīgs reljefa veidojums ir ledāja ūdeņu kušanas rezultātā radies līdzenums pie ezera. Teritorijas plānojuma ietvaros nav veikta pilnīga Matīšu pagasta ainavu telpu inventarizācija, ainavu raksturojums ir veikts izlases veidā.

Ainavu telpu apraksts

Burtnieku ezera ainavu telpa – ezeram pieguļoša teritorija apmēram 500 m platā joslā (aizsargjosla), krūmiem un niedrēm aizaugusi pārmitrā piekraste.

Matīšu ārines ainavu telpa - lauksaimniecībā izmantotas teritorijas abpus autoceļam Valmiera- Mazsalaca no pagasta D robežas caur Matīšu ciemu līdz Celmu pagriezienam.

Raksturīgi ainavas elementi ir - stādītās alejas (ozoli, lapegles), pēckara ceļmalu stādījumi (bērzi, ābeles, eglīšu dzīvžogi), saglabājušas laukakmens mūru ēkas, viensētu apstādījumi, atsevišķie ceļmalu un laukvidu koku un krūmu puduri.

Kā atsevišķu unikālu teritoriju ir jānodala pagasta teritorijas Z daļā – **Bauņu – Mīlītes ārines ainavu telpu**, kurā ietilpst muižu un vecsaimniecību ēkas un parki (Bauņu un Mīlītes muižas parki), Bauņu lapegļu un ozolu alejas. Raksturīgs ainavas elements ir tradicionālā lauku sētas apbūve kā māju puduris lauksaimniecības zemēs. Vizuāli sakopta un pievilcīga ir Bauņu muižas apkārtnē. Labi saglabājies ir Bauņu muižas parks, kur veikta attīrīšana no krūmiem. Bijušo Bauņu dzirnavu īpašnieki ir sakopuši savu īpašuma teritoriju, tūrisma un rekreācijas mērķiem nākotnē būtu izmantojama no plēstiem laukakmeņiem būvētā Bauņu fermas ēka. Teritorijā atrodas aizsargājamais dendroloģiskais stādījums Bauņu parks ar mežaparku.



Attēls 45. Mozaīkveida ainava

Ainavu telpas pievilcīgumu nodrošina kopā viensētu apkārtnē ar koku stādījumiem, kas iežogo pagalmus, lapegļu un ozolu alejas, mazstāvu koka apbūve, kas harmoniski iekļaujas apstrādāto lauku ainavā. Matīšu pagastam ir raksturīgas arī plašas ceļu perspektīvas.

Pagasta teritorijas R daļa atbilst viļņotas **Mežāres ainavu telpai**, kur apstrādātas lauksaimniecības zemes mijas ar purvainām ieplakām un meža puduriem un viensētām.

Vizuāli estētiskie faktori

Pagasta apkārtnē raksturīgi no smilts un grants veidojušie ļoti gari pauguri jeb osi, pa to virsotnēm ir izbūvēti Matīšu pagastam raksturīgie taisnie un platie ceļi, kas paver labas skatu perspektīvas uz apkārtējām ainavām.

Ainavu degradējošie faktori

Pateicoties lauksaimniecības zemju nepārtrauktai apstrādāšanai, pagasta teritorijā šodien nav lielu ainavu degradējošu atmatu un krūmāju teritoriju, kā arī apmežojamu teritoriju.

Apsaimniekotie tīrumi rada sakoptības iespaidu un ir galvenais ainavu veidojošais faktors Matīšu pagastā. Ainavu degradējoši faktori ir neapļautās ceļmalas un grāvji, pamestās fermu ēkas, nesakopta ražošanas objektu apkārtnē.

Ieteikumi ainavas saglabāšanai:

Ceļmalu un grāvju sakopšana un regulāra pļaušana;

Ezera piekrastes kopšana, niedru pļaušana;

Bauņu muižas apkārtnes un parka kopšana;

Pagastam raksturīgās viensētu apbūves saglabāšana un turpmāka attīstība;

Veco koku aleju pakāpeniska atjaunošana, jaunu aleju veidošana.

Ainavu telpas pieejamība

Burtnieku ezera ainavu telpa – ezeram pieguļoša teritorija apmēram 500 m platā joslā (aizsargjosla), krūmiem un niedrēm aizaugusi pārmitrā piekraste. Bauņu laivu bāze šobrīd ir vienīgā publiski ezeram pieejamā teritorija. Niedru pļaušana un krūmu izciršana ievērojami uzlabotu atpūtas teritorijas pievilcību un atklātu ezera panorāmu.

Matīšu ārines ainavu telpa pieejama no autoceļa P16 un pašvaldības ceļa Plūmes – Pučurga – Graudiņi.

Matīšu luterāņu baznīca kā pagasta galvenā vertikālā dominante, kas pieejama no visiem lielākajiem ceļiem.

Ainavu telpas saskatāmība

Burtnieku ezera ainavu telpa –Vizuālo ainavas uztveri ierobežo ezera lielais aizaugums ar niedrēm, sliktā pieejamība.

Matīšu ārines ainavu telpa Ainavas uztverama no autoceļa P16 un pašvaldības ceļa Plūmes- Pučurga- Graudiņi.

Matīšu luterāņu baznīca kā pagasta galvenā vertikālā dominante, kas saskatāma ~ 3 km attālumā no visiem lielākajiem ceļiem. Savukārt skaidrā laikā no Baznīcas torņa paveras skatu panorāma 6-7 km rādiusā.

Rīcība ainavu telpas estētiskās kvalitātes paaugstināšanai

Burtnieku ezera ainavu telpa

Niedru pļaušana un krūmu izciršana ievērojami uzlabotu atpūtas teritorijas pievilcību un atklātu ezera panorāmu.



Attēls 46. Burtnieku ezera krasts

Kā atsevišķu unikālu teritoriju ir jānodala pagasta teritorijas Z daļā – **Bauņu –Mīlītes āraines ainavu telpu**, kurā ietilpst muižu un vecsaimniecību ēkas un parki (Bauņu un Mīlītes muižas parki), Bauņu lapegļu un ozolu alejas. Bijušo Bauņu dzirnavu īpašnieki ir sakopuši savu īpašuma teritoriju, tūrisma un rekreācijas mērķiem nākotnē būtu izmantojama no plēstiem laukakmeņiem būvētā Bauņu fermas ēka.

Valmieras pagasta ainavu telpa

Ainavas raksturojums

Ainaviski estētiski augstvērtīgas teritorijas ir sastopamas visā pagasta teritorijā. Tās ir mozaīkveida ainavas, ko nosaka koptas lauksaimniecības zemes, kas mijas ar mežu nogabaliem un ko papildina mērens reljefs. Ainavisko vērtību saglabāšanai ap Gauju izveidots aizsargājamais ainavu apvidus “Ziemeļgauja”.



Attēls 47. Bijušās muižas pils dzīvojamā ēka

Rīcība ainavu telpas estētiskās kvalitātes paaugstināšanai

Valmieras pagasta teritorijas plānojumā augstvērtīgo ainavu aizsardzībai nav nepieciešams veidot papildus prasības; aizsardzības statuss, kas izriet no Natura 2000 teritorijas “Ziemeļgauja” un Ziemeļvidzemes biosfēras rezervāta jāizstrādā rīcības to aizsardzībai un apsaimniekošanai, jāizstrādā rīcības programma apdzīvoto vietu (muižu, ciemu, viensētu) vizuālai sakārtošanai, teritorijā, kura ietilpst Ziemeļvidzemes biosfēras rezervātā, ainavu apsaimniekošana jāveic atbilstoši to funkcionālajam zonējumam.

Papildus iespējas ekskluzīvu zemes gabalu apbūvei nosaka Gauja un ainaviski izteiksmīgā apkārtnē. Teritorija starp A3 ceļu un Gauju var veidot piepilsētas dzīves vietu ainaviski augstvērtīgā vidē. Jau pašlaik šeit zemes īpašumi ir nelieli, zemes praktiski netiek izmantotas lauksaimnieciskajai ražošanai (ir tikai viena saimniecība, kura nodarbojas ar lauksaimniecību). Šajā teritorijā vēsturiski izveidojušās arī divi vasarnīcu ciemati Kaijas un Ziedonis. Šī ir viena no pievilcīgākajām teritorijām pie Valmieras, labi sasniedzama, un perspektīvā piemērota privātmāju retinātai apbūvei.



Attēls 48. Savrupmāju apbūve pie apvedceļa Valmieras pagastā

Līdz ar īpaši aizsargājamas dabas teritorijas statusa piešķiršanu, apbūves aizsargājamā ainavu apvidus “Ziemeļgauja” izveidi 2004.gadā, esošiem un nākamam būvēt gribētājiem jārēķinās ar augstām ainavas un vides kvalitātes prasībām. Tas veicinās ekskluzīvu lauku apbūvi un pievienos nekustamo īpašumu vērtību. Lauku teritorijai jāattīstās, Ziemeļvidzemes biosfēras rezervāta un Ziemeļgaujas aizsargājamā ainavu apvidū pēc iespējas saglabājot Vidzemei raksturīgo apdzīvojuma un apbūves iezīmes, tādējādi nodrošinot arī raksturīgās ainavas saglabāšanos.

Valkas rajons

Lizdoles ezers (Launkalnes pagasts)

Vizuālais kopskats

Gleznains ezers, labi sakopta apkārtnē.

Iedarbība uz cilvēku

Ainavā iekļaujas ezers, meži, lauki. Apkārtnē atrodas viensētas- Jaunzemi, Sietiņi, Ezerlīči, Jaunjaunzemi, atpūtas bāze "Silmači".



Attēls 49. Atpūtas bāze „Silmači”

Pieejamība

Atrodas Launkalnes pagastā 5 km uz dienvidiem no Launkalnes ciema, valsts 2. šķiras autoceļa V7 235 malā. Attālums līdz tuvākai pilsētai Smiltenei ir aptuveni 15 km. Netālu (5-6 km) ir arī valsts galvenais autoceļš A2.

Saskatāmība

Ezers labi saskatāms no autoceļa V7 235, kā arī no atpūtas bāzes "Silmači".

Tradicionālā lauku apbūve

Apkārtnē atrodas tradicionālās viensētas.

Tūrisma potenciāls

Galvenā specializācija ir atpūta un peldvieta. Atpūtas bāzē ir pieejami kempingi, laivu noma, sportošanas iespējas. Bāze spēj dot naktsmītnes 125 cilvēkiem.

Pašreizējā popularitāte

Ļoti populārs atpūtnieku iecienīts objekts.

Nākotnes vērtība

Var tikai pieaugt līdz ar tūrisma attīstību.

Saistība ar citiem objektiem

Tuvumā ir tādi objekti kā Mežoles dabas liegums (10 km), plānotie dabas liegumi: Launkalnes dabas liegums (5 km), Šepkas dabas liegums (10 km).



Attēls 50. Lizdoles ezers

Nozīmība, ietekme

Ietekme ir vērā ņemama, jo dod pagastam papildus ienākumus, labas iespējas uzņēmējdarbībai un iedzīvotājiem.

Sociāli ekonomiskie rādītāji

Launkalnes pagastā dzīvo 577 darbspējīga vecuma iedzīvotāji.

Ērgemes kultūrvēsturiskā un estētiskā ainava

Vizuālais kopskats

Ainaviski izteiksmīga teritorija ar sarežģītu reljefu, daudzveidīga augu un dzīvnieku valsts. Pagastā daudz ūdenskrātuvju-12 ezeri, upe- Rikanda (Sedas pieteka).

Pieejamība

Atrodas uz ziemeļrietumiem no Valkas-Ērgemes pagastā. Pie valsts autoceļa P22. Ceļš asfaltēts, labas kvalitātes. Tuvākā pilsēta-VALKA(~15 km).

Saglabājies zemes izmantošanas veids

Saglabājušās no laukakmeņiem celtās viduslaiku pils drupas un sens latgaļu pilskalns (Garais kalns), kurš atrodas Ērgemes centrā

Vēsturiska apbūve

Ērgemes pilsdrupas. Daļēji saglabājušas laukakmeņu aizsargsienas un tornis.



Attēls 51. Ērgemes pilsdrupas

Kultūrvēsturiskais mantojums

Pilsdrupas, senlatviešu pilskalns, Omuļu muižas komplekss.

Estētiskā vērtība

Pie pilsdrupām atrodas aizsargkanāls un koku aleja pie ceļa. Ērgemes parks. Ērgemes pauguraine.

Rekreācijas iespējas

Ērgemes pilsdrupās atrodas brīvdabas estrāde, kurā vasaras sezonā notiek dažādi pasākumi(balles, teātra uzvedumi utt.).



Attēls 52. Mozaikveida ainava

Tūrisma potenciāls

Pašlaik nav sevišķi labi attīstīta tūrisma infrastruktūra. Vairāk kalpo kā atpūtas un izklaides vieta (estrāde).

Pašreizējā popularitāte

Populāra ballīšu un teātra uzvedumu vieta.

Saistība ar citiem objektiem

Ainava atrodas Ziemeļvidzemes biosfēras rezervāta teritorijā.

Nozīmība, ietekme

Ērgemes pilsdrupas un latgaļu pilskalns ir viens no nozīmīgākajiem vēsturiskajiem objektiem rajonā, un kā tāds ir ļoti perspektīvs tūrisma objekts.

Sociāli ekonomiskie rādītāji

Ērgemes pagastā dzīvo 595 iedzīvotāji darbaspējas vecumā. Uzņēmumi tūrisma jomā nav attīstījušies, ja nu vienīgi viesu māja "Priedes" un to attīstībai viss vēl ir priekšā. Pieejami arī veikaliņi.

Trikātas estētiskā un kultūrvēsturiskā ainava

Vizuālais kopskats

Pagasts bagāts ar kultūrvēsturiskiem pieminekļiem (baznīca, mācītājmuiža, pilsdrupu komplekss). Sakopta un estētiski pievilcīga ainava. Labi sakopti lauki, jo te atrodas rajonā auglīgākās nacionālās nozīmes lauksaimniecības zemes.

Iedarbība uz cilvēku

Ainavā dominē lauki un meži, kā arī viensētas.

Pieejamība

Ainavas labi pieejamas, jo atrodas pie valsts nozīmes autoceļiem: V7 (233,182, 186, 262, 263). Ceļi ir asfaltēti. Netālu no Trikātas ciema, Strenču pilsētas (10-15 km) un Smiltenes (20 km).

Saskatāmība

Ainavas labi saskatāmas no ceļiem.

Tradicionālā lauku apbūve

Dominē tradicionālā viensētu apbūve. Viensētas ir relatīvi labi sakoptas un ainavu nedegradē.

Tūrisma potenciāls

Tūrisma specializācija varētu būt kā vēsturisku vietu apskate un estētisko ainavu apskate. Taču tūrisma infrastruktūra nav sevišķi attīstīta.

Pašreizējā popularitāte

Nav iespējams konstatēt apmeklētāju skaitu, jo šādi dati nav pieejami.

Nākotnes vērtība

Nākotnē ir perspektīva vieta, jo ir liels potenciāls vēsturiskā ziņā un ainaviskā. Jāpiestrādā pie tūrisma infrastruktūras.

Saistība ar citiem objektiem

Ainavā ir arī tādi objekti kā dižkoki (upurozols pie Atpiļu mājām, kļava pie Rūtiņu mājām – lielākā Baltijā). Atrodas arī svētkalns - Jēņa kalns, senkapi.

Nozīmība, ietekme

Pašlaik ietekme uz tūrismu nav zināma, bet nākotnē ietekme varētu pieaugt sakarā ar pakalpojumu infrastruktūras attīstību.

Sociāli ekonomiskie rādītāji

Trikātas pagastā dzīvo 602 iedzīvotāji darbspējas vecumā.

Palsmanes kultūrvēsturiskā ainava

Pieejamība

Atrodas 22km attālumā no tuvākās pilsētas Smiltenes, austrumu virzienā. Tuvumā valsts otrās šķiras autoceļiem V7 248, V7 243, kā arī valsts galvenajam autoceļam A2. Ceļu segums - asfalts.

Saglabājies zemes izmantošanas veids

Pamatā saglabājusies lauksaimniecība un mežsaimniecība.

Vēsturiska apbūve

19.gs. celtās ēkas - muiža, baznīca u.c.



Attēls 53. Palsmanes muiža

Kultūrvēsturiskais mantojums

Arhitektūras piemineklis - klasicisma stilā 1817. gadā celtā astoņstūru baznīca. 1880. gadā celtā Palsmanes muižas pils. 1870. Gadā celtā ēka, kurā pašreiz atrodas pagasta padome. Divi km no centra pie Māleju mājām atrodas dižozols. Sakopta pagasta kapsēta Lankaskalnā - 3km no pagasta centra.

Estētiskā vērtība

Palsmanes muižas parks.

Rekreācijas iespējas

Intensīva kultūras un sabiedriskā dzīve. Tradīcija ir organizēt 7 gadatirgus katru gadu.

Tūrisma potenciāls

Tūrisma potenciāls, pateicoties vizuālajai pievilcībai un kultūrvēsturiskajam mantojumam ir liels. Taču vēl ir jāpiestrādā pie tūrisma infrastruktūras attīstības.

Saistība ar citiem objektiem

Tuvumā atrodas plānotais Rauzas dabas liegums, kā arī teritorija, kurā novērojami pazemes karsta procesi - pagasta ziemeļu daļā.

Nozīmība, ietekme

Pašreiz ietekme varētu būt niecīga, bet nākotnē pieaugoša.

Sociāli ekonomiskie rādītāji

Palsmanes pagastā dzīvo 442 iedzīvotāji darbspējas vecumā. Uzņēmumi tūrisma jomā pašreiz nav attīstījušies, bet ir potenciāls.

Nobeigums

Ieteikumi ainavu sakārtošanai

Esoša ainavu analīzes un raksturojuma sistēma piedāvā iespēju izveidot pietiekami daudzpusīgu iespaidu par Vidzemes plānošanas reģiona ainavu, tomēr ieteicams akcentēt un paplašināt dažu aspektu aprakstus, kā arī izstrādāt vai izmantot jau gatavus ainavu klasifikācijas modeļus, lai veidotu vienu „valodu”, kurā tiek runāts vienā konkrētā dokumentā.

Pašreiz aprakstīti aspekti:

- ainavas raksturojums
- vizuāli estētiski faktori
- skatu vietas un skatu perspektīvas, to raksturojums
- ainavu attīstība
- ainavu pašreizēja un perspektīvā izmantošana
- ainavu degradējošie faktori
- ainavu telpas pieejamība
- ainavu telpas saskatāmība
- rīcība ainavu telpas estētiskās kvalitātes paaugstināšanai

1. Ainavas raksturojumā tiek aprakstīti faktori, kas veido konkrētās ainaviskās telpas pamatīpašības. Tas ir ģeomorfoloģisks faktors tur, kur reljefs ir galvenais veidotājfaktors, bet ainavsega ir līdzenā, maz saposmotā vietā. Ieteicams arī atzīmēt vietai raksturīgus cilmiežus, jo tie nosaka zemes segas raksturu, kas lielā mērā vizuālās pievilcības faktors, gan zemes izmantošanas veidu, kā arī aprakstīt zemes segas struktūru (valdošas sugas, mežainums, mežaino un atklāto vietu miju). Svarīgi atzīmēt arī ūdenstilpņu (vai to neesamību) lomu ainaviskās telpas rakstura veidošanā. Vidzemes reģiona mērogā iespējams runāt arī par klimatu (piem. valdošu vēju, nokrišņu daudzumu vai īsu vasaru ietekmi uz cilvēka darbību un tās sekām Vidzemes ainavā).
2. Estētiskās kvalitātes aprakstot, svarīgi atzīmēt ne tikai reljefa formas, bet arī zemes segas struktūru (piem., jauktie vai viendabīgie lapu un skujkoku meži rada ļoti atšķirīgās noskaņas dažādos gadalaikos), nozīmīgo ūdens spoguļu ietekmi uz vietas kvalitāti, vietai raksturīgu reljefa, ūdeņu, koku krasu un formu saspēli dažādos gada laikos. **Estētiskās kvalitātes arī apbūves formas, kas eksponējās ainavā, kā arī reģionam raksturīgas viensētu struktūras.** Dažās vietās (meža vidū, pie lieliem ūdens spoguļiem vai ūdenskritumiem) estētiskā kvalitāte ir arī skaņa (ūdens čalošana, izteikti laba akustika, atbalsis vai izteikts klusums). Tas absolūti nepieciešams zināt, piem., plānojot lielākas atpūtas vietas pie ezeriem. Klusums arī ir saglabājama ainaviskā vērtība.
3. Runājot par ainavu attīstību, jāakcentē tās kultūrvēsturiskais aspekts, t.i. cilvēka darbības vēsturi un tās iezīmēm ainavā.
4. Skatu vietas un skatu perspektīvas ieteicams nosaukt, ietverot tos ainavu un ainavu elementu aprakstā. Šeit jārunā arī par raksturīgiem ceļiem, ceļu segumiem, **raksturīgiem vai īpašiem** ainavu elementiem (piem., pilskalniem, velnakmeņiem (ja tie veido īpašo akcentu ainavā), upju vai ezeru ainavām, avoksnājiem (piem., Dāvida dzirnavu avoti), veciem ceļiem, tiltiem, senkapiem un t.t.)
5. Ainavu telpu pieejamību un saskatāmību nepieciešams raksturot nedaudz detalizētāk, minot datus par ceļu tīkla un iedzīvotāju blīvumu (ja tādi ir un atzīmējot to trūkumu),

tūristu pieplūduma datus (ja tādi ir un atzīmējot to trūkumu). Citādi ir grūti objektīvi novērtēt pieejamības pakāpi. Atzīmējami estētiski un kultūrvēsturiski vērtīgo ainavisko telpu saskatāmības pakāpes iemesli (blīvs ceļu tīkls, labi pieejamas skatu vietas vai otrādi, liels nepieejamo izcilo skatu vietu skaits, liels mežainums un citi).

6. Par estētiskās kvalitātes paaugstināšanu ieteicams runāt saistībā ar jau aprakstītām estētiskām kvalitātēm, nosakot to degradācijas faktorus, draudus attīstībai un attiecīgi iezīmējot ceļus šo faktoru novēršanai.
7. Ainavu patreizējā un perspektīvā izmantošana nepieciešams dot pēc iespējas konkrētāku informāciju par **dominējošiem** zemes lietošanas veidiem, ekonomiskās attīstības tendencēm (piem., intensīvā urbanizācija, tūrisma industrijas vai biznesa attīstība un ct.), ieteicāmām perspektīvām un/vai arī nevēlamām tendencēm.

Nemainot esošās sistēmas būtību, ieteicamā shēma varētu būt tāda:

- ainavas raksturojums
- ainavu telpas estētiskās kvalitātes
- ainavas kultūrvēsturiskā attīstība
- ainavas un ainavu elementi
- ainavu telpas pieejamība
- ainavu telpas saskatāmība
- ainavu telpas pašreizējā un perspektīvā izmantošana
- ainavu degradējošie faktori
- rīcība ainavu telpas estētiskās kvalitātes paaugstināšanai

Helēna Gūtmane, ainavu arhitekte