

(Ministru kabineta
2011.gada 20.aprīļa
rīkojums Nr. 169)

**Piekrastes telpiskās attīstības pamatnostādnes
2011.-2017.gadam
(informatīvā daļa)**

Rīga, 2011

Saturs

Saturs	2
Termini	3
Lietotie saīsinājumi	5
1. Ievaddaļa	7
1.1. <i>Vispārīga informācija</i>	7
1.2. <i>Informācija par pamatnostādņu izstrādi</i>	8
2. Pamatnostādņu sasaiste ar citiem plānošanas dokumentiem un tiesību aktiem	10
2.1. <i>Sasaiste ar plānošanas dokumentiem</i>	10
2.2. <i>Sasaiste ar normatīvajiem aktiem</i>	13
3.3. <i>Sasaiste ar starptautiskiem dokumentiem</i>	14
3. Situācijas raksturojums un problēmu formulējums, kuru risināšanai nepieciešams īstenot noteiktu politiku	18
3.1. <i>Piekrastes dabas un kultūras mantojums, tā aizsardzība un attīstība</i>	18
3.2. <i>Ekonomiskā aktivitāte piekrastē</i>	19
3.3. <i>Tūrisms, sports un apbūves dinamika piekrastē</i>	24
3.4. <i>Klimata pārmaiņu ietekme piekrastē</i>	26
3.5. <i>Teritorijas attīstības plānošana piekrastē</i>	29
3.6. <i>Problēmu formulējums</i>	30
4. Politikas pamatprincipi, nākotnes redzējums, mērķis un apakšmērķi	32
4.1. <i>Politikas pamatprincipi</i>	32
4.2. <i>Nākotnes redzējums</i>	32
4.3. <i>Politikas mērķis un apakšmērķi</i>	33
5. Rīcības virzieni politikas mērķu sasniegšanai	35
5.1. <i>Kvalitatīvas piekrastes infrastruktūras izveidošana</i>	35
5.2. <i>Pārvaldības uzlabošana</i>	35
6. Turpmākās rīcības plānojums	41
7. Politikas rezultāti un rezultatīvie rādītāji	44
8. Ietekme uz valsts un pašvaldību budžetiem	47

Termini

Attīstības programma – vidēja termiņa teritorijas attīstības plānošanas dokuments, kurā noteiktas vidējā termiņa prioritātes un pasākumu kopums plānošanas reģiona vai vietējās pašvaldības attīstības stratēģijā izvirzīto ilgtermiņa stratēģisko uzstādījumu īstenošanai¹.

Dabas dziednieciskie resursi – minerālūdeņi, termālie ūdeņi, virszemes ūdensobjekti, dziednieciskās dūņas, meži, parki un ārstnieciskais klimats, kas, pamatojoties uz zinātniskos pētījumos un ilggadējā praksē noteiktajām ārstnieciskajām īpašībām, tiek izmantoti veselības uzlabošanai, slimību profilaksei, rehabilitācijai un ārstniecībai².

Degradēta teritorija - teritorija ar izpostītu vai bojātu augšņu segu, pamestas apbūves, derīgo izrakteņu ieguves, saimnieciskās un militārās darbības teritorijas vai piesārņotas vietas, kuras ietekmē vai var ietekmēt augsnes spēju pildīt tās funkcijas, vidi, cilvēku veselību un drošību, kā arī ainavu, kultūras un dabas mantojumu³.

Gabioni - ar akmeņiem vai grunti pildītas stieples pinuma konstrukcijas, kuras izmanto krastu, nogāžu nostiprināšanai un citur.

Infrastruktūra - teritorijas, nozares, uzņēmuma darbības nodrošināšanai nepieciešamais materiālo objektu kopums.

Ilgspējīga attīstība – sabalansēta pašreizējās paaudzes vajadzību nodrošināšana, saglabājot apkārtējo vidi, lai nākamās paaudzes varētu nodrošināt savas vajadzības.

Integrētā piekrastes zonas pārvaldība - dinamisks, starpdisciplinārs un ciklisks process, ar kura palīdzību tiek veicināta piekrastes ilgtspējīga pārvaldība.

Krasta erozija- krasta noskalošanās vētru un vējuzplūdu rezultātā.

Kūrorta teritorija – vietējās pašvaldības administratīvā teritorija vai tās daļa, kura ir nodrošināta ar kūrortiestādēm un tūrisma infrastruktūru un kurā ir pieejami un veselības uzlabošanai, slimību profilaksei, rehabilitācijai un ārstniecībai tiek izmantoti tajā esošie dabas dziednieciskie resursi².

Kūrorts – kūrorta teritorija, kurai Ministru kabineta noteiktajā kārtībā ir piešķirts kūrorta statuss².

Nacionālo interešu telpas - teritorijas un areāli ar izcilu vērtību un nozīmi Latvijas ilgtspējīgai attīstībai, identitātes saglabāšanai, kas ietver valsts attīstībai nozīmīgus stratēģiskus resursus. Vienlaikus šajās teritorijās veidojas dažādu interešu konflikti un problēmas, kas pārsniedz atsevišķu pašvaldību un nozaru kompetenci, tādēļ ir nepieciešami kompleksi risinājumi un mērķtiecīga valsts politika⁴.

Pārvaldība – uz zināšanām balstīts darbību kopums konkrēta mērķa sasniegšanai, efektīvi izmantojot resursus un iesaistot visplašāko dalībnieku loku – valsts pārvaldes un zinātniski pētnieciskās institūcijas, pašvaldības un sabiedrību.

Piekrastes infrastruktūra – piekrastes vienotā dabas un kultūras mantojuma saglabāšanai un ilgtspējīgai attīstībai nepieciešamais materiālo objektu kopums, kas ietver glābšanas dienestiem, zivsaimniecībai, ostu darbībai, tūrismam un citām nozarēm,

¹ likumprojekts “Teritorijas attīstības plānošanas likums” (atbalstīts MK 2010.gada 22. februārī)

² likumprojekts „Grozījumi Tūrisma likumā” (izsludināts Valsts sekretāru sanāksmē 2011.gada 3.martā)

³ Zemes pārvaldības likuma koncepcija (apstiprināta ar MK 2010.gada 19.aprīļa rīkojumu Nr.214 „Par Zemes pārvaldības likuma koncepciju”)

⁴ Latvijas ilgtspējīgas attīstības stratēģija „Latvija 2030”

kā arī klimata pārmaiņu ietekmes, tostarp krastu erozijas mazināšanai nepieciešamo infrastruktūru.

Piekrastes josla - piekrastes daļa, kuras iekšējā robeža tiek noteikta pa konkrēta/noteikta īpašuma robežu un ārējā robeža pa līniju jūrā, ko veido 5 m izobatu koordinātas⁵.

Piekrastes noturība – piekrastes spēja pretoties izmaiņām ārējā vidē vai sistēmas iekšienē, saglabājot sev raksturīgo struktūru un funkcijas vai arī ātri atjaunoties sistēmas noārdīšanās gadījumā.

Piekrastes pašvaldības – vietējās pašvaldības, kuru administratīvās teritorijas robežojas ar Baltijas jūru un Rīgas līci.

Telpiskās attīstības plānošana - ilgtspējīgas attīstības politikas realizācijas instruments, lai mērķtiecīgi ietekmētu cilvēku un viņu aktivitāšu, kā arī dabas teritoriju un dažāda veida infrastruktūras izvietojumu telpā, saskaņojot vides, sociālos un ekonomikas aspektus.

Telpiskās attīstības perspektīva –noteiktas teritorijas attīstības stratēģijas daļa, kurā nosaka un vispārīgā veidā grafiski attēlo šīs teritorijas telpisko struktūru (apdzīvojuma struktūru, transporta infrastruktūru, galvenos inženiertīklus, galvenās funkcionālās telpas un citus elementus).

Tematiskais plānojums - teritorijas attīstības plānošanas dokuments, kurā atbilstoši plānošanas līmenim risināti specifiski jautājumi, kas saistīti ar atsevišķu nozaru attīstību (transporta infrastruktūras, veselības aprūpes iestāžu, izglītības iestāžu izvietojums u.c.) vai noteiktu tēmu (inženiertīklu izvietojums, ainaviski vērtīgas teritorijas, riska teritorijas u.c.)¹.

Teritorijas attīstības plānošanas informācijas sistēma - strukturēts informācijas tehnoloģiju un datu bāzu kopums, kuru lietojot tiek nodrošināta teritorijas attīstības plānošanas dokumentu izstrādei un realizācijai nepieciešamās informācijas radīšana, apkopošana, uzkrāšana, apstrādāšana, izmantošana un iznīcināšana¹.

Veselības tūrisms – tūrisma veids, kura mērķis ir saglabāt un uzlabot veselību, veikt slimību diagnostiku, profilaksi, rehabilitāciju un ārstniecību, tai skaitā izmantojot dabas dziednieciskos resursus².

Vienotais piekrastes dabas un kultūras mantojums - piekrastei raksturīgo dabas un kultūras (materiālo un nemateriālo) vērtību kopums.

⁵ Konceptija par Baltijas jūras un Rīgas jūras līča piekrastes joslas ierakstīšanu zemesgrāmatā uz valsts vārda (apstiprināta ar MK 2008.gada 29.aprīļa rīkojumu Nr.241 „Par Konceptiju par Baltijas jūras un Rīgas jūras līča piekrastes joslas ierakstīšanu zemesgrāmatā uz valsts vārda”)

Lietotie saīsinājumi

AIM	Aizsardzības ministrija
DAP	Dabas aizsardzības pārvalde
Eirovelo 10	starptautisks velomaršruts "Baltijas jūras aplis"
EM	Ekonomikas ministrija
ES	Eiropas Savienība
FM	Finanšu ministrija
ha	hektāri
HELCOM	Baltijas jūras vides aizsardzības komisija (Helsinku komisija)
IEM	Iekšlietu ministrija
IZM	Izglītības un zinātnes ministrija
ĪADT	īpaši aizsargājamās dabas teritorijas
KM	Kultūras ministrija
Koordinācijas grupa	Piekrastes sadarbības un koordinācijas grupa
km	kilometri
km²	kvadrātkilometri
KPR	Kurzemes plānošanas reģions
krasta kāpu aizsargjosla	Baltijas jūras un Rīgas jūras līča krasta kāpu aizsargjosla
LIAS	Latvijas ilgtspējīgas attīstības stratēģija „Latvija 2030”
LPS	Latvijas Pašvaldību savienība
LR	Latvijas Republika
LVL	Latvijas valsts lati
MK	Ministru kabinets
NAI	notekūdeņu attīrīšanas iekārtas
Natura 2000	Eiropas nozīmes aizsargājamās dabas teritorijas
pamatnostādnes	Piekrastes telpiskās attīstības pamatnostādnes 2011.-2017.gadam
PSRS	Padomju Sociālistisko Republiku Savienība
RAPLM	Reģionālās attīstības un pašvaldību lietu ministrija
Rekomendācija	Eiropas Parlamenta un Padomes Rekomendācija integrētai piekrastes zonas pārvaldībai
RPR	Rīgas plānošanas reģions
SM	Satiksmes ministrija
TAPIS	Teritorijas attīstības plānošanas informācijas sistēma
TAVA	Tūrisma attīstības valsts aģentūra
TM	Tieslietu ministrija
VARAM	Vides aizsardzības un reģionālās attīstības ministrija

VASAB	Baltijas jūras reģiona valstu (Zviedrijas, Dānijas, Norvēģijas, Vācijas, Polijas, Lietuvas, Latvijas, Igaunijas, Baltkrievijas, Krievijas un Somijas) par telpisko plānošanu un attīstību atbildīgo ministru sadarbība (Vīzija un stratēģijas apkārt Baltijas jūrai)
Vides pārskats	Vides pārskata projekts, kas sagatavots stratēģiskā ietekmes uz vidi novērtējuma ietvaros
VIDM	Vides ministrija
VKPAI	Valsts kultūras pieminekļu aizsardzības inspekcija
VMD	Valsts meža dienests
VRAA	Valsts reģionālās attīstības aģentūra
ZM	Zemkopības ministrija

1. Ievaddaļa

1.1. Vispārīga informācija

Piekrastei visā pasaulē ir ievērojama vides, ekonomiskā, sociālā, kultūras un rekreatīvā nozīme. ES piejūras reģioni dod aptuveni 40 procentus iekšzemes bruto kopprodukta un tajos dzīvo gandrīz 40 procenti ES iedzīvotāju. Piekraste ir ievērojama priekšrocība, taču tās pievilcība un nākotne ir apdraudēta, jo pieaug slodze uz ekosistēmām un klimata pārmaiņu sekas (piemēram, vētras, applūšana, krasta noskalošanās) rada draudus piekrastes attīstībai⁶. Šo problēmu risināšanai Eiropas Parlaments un Padome ir sagatavojuši Rekomendāciju⁷, kuras īstenošanai katrai valstij ir ieteikts izstrādāt nacionālo stratēģiju.

Arī Latvijā 496 kilometrus garā Baltijas jūras piekraste ar lielām un mazām ostām un Baltijas jūras reģionā garākajām smilšu pludmalēm ir būtiska valsts tēla komponente un nozīmīgs attīstības resurss, kas daudzu gadsimtu garumā ir pozitīvi ietekmējis Latvijas attīstību un starptautisko atpazīstamību. 2011.gadā piekraste ietilpa 17 vietējo pašvaldību administratīvajās teritorijās, no kurām četras ir republikas pilsētas Rīga, Jūrmala, Ventspils, Liepāja, bet pārējās 13 – Salacgrīvas, Limbažu, Saulkrastu, Carnikavas, Engures, Mērsraga, Rojas, Dundagas, Ventspils, Pāvilostas, Grobiņas, Nīcas un Rucavas novadi. Piekrastes pašvaldību kopplatība ir 8100 kvadrātkilometri (12,5 procenti Latvijas teritorijas), 12 procentus no tās aizņem četras republikas pilsētas. 2010.gada sākumā piekrastes pašvaldībās pavisam dzīvoja 989,5 tūkstoši iedzīvotāju (44 procenti Latvijas iedzīvotāju), no tiem 90 procenti bija deklarējušies Rīgā, Liepājā, Ventspilī vai Jūrmalā. Piekrastes novados bija deklarējušies 93 800 iedzīvotāji, taču vasarās iedzīvotāju skaits novados būtiski palielinās. Jūras krasta līnijas garums piekrastes pašvaldībās ir atšķirīgs – Ventspils novadā tā ir aptuveni 90 kilometru gara, taču Grobiņas novadā jūras krasta līnija ir trīs, bet Limbažu novadā aptuveni piecus kilometrus gara. Jūras krasts Latvijas teritorijā ir daudzveidīgs. Aptuveni trešdaļā tā kopgaruma ir stāvkrausti, aptuveni 20 procenti jūras krasta ir ietverti salīdzinoši blīvi apbūvētās pilsētu un ciemu teritorijās.

Pēdējos 20 gados piekrastes izmantošana un loma Latvijas tautsaimniecībā ir mainījusies. Pēc valstiskās neatkarības atjaunošanas 1991.gadā, lielākajā piekrastes daļā tika atcelts PSRS pierobežas statuss, kas tās izmantošanu ierobežoja gandrīz 50 gadus. Līdz ar zivju krājumu izsīkšanu un to pārvaldības orientēšanu uz zivju resursu atjaunošanu, samazinājās zvejas aktivitāte. Vienlaikus tika veikti pasākumi ostu (it īpaši mazo) darbības aktivizēšanai un pieauga interese par piekrastes izmantošanu tūrismā, atpūtā un sportā. Līdz ar zemes īpašumu atgūšanu aktivizējās būvniecība, kas ir jāsaskaņo ar vides aizsardzības prasībām. Turklāt piekrastes izmantošanu ilgtermiņā ietekmē pieaugošās klimata pārmaiņas – jūras līmeņa celšanās un krasta noskalošanās. Tādējādi pašlaik piekrastes izmantošanā veidojas dažādu interešu konflikti, kas bieži pārsniedz atsevišķu pašvaldību un nozaru kompetenci, bet valsts politika piekrastes attīstībai nav noteikta. Tāpēc LIAS Baltijas jūras un Rīgas līča piekrasti ir noteikusi par nacionālo interešu telpu, kur dabas un kultūras mantojuma saglabāšana jālīdzsvaro ar ekonomiskās attīstības veicināšanu, īstenojot mērķtiecīgu valsts politiku.

⁶ Eiropas Ekonomikas un sociālo lietu komitejas 2009.gadā sagatavotais atzinums “Piekrastes teritoriju ilgtspējīga attīstība”

⁷ Recommendation of the European Parliament and of the Council of 30 May 2002 concerning the implementation of Integrated Coastal Zone Management in Europe (2002/413/EC)

1.2. Informācija par pamatnostādņu izstrādi

Uzdevums izstrādāt Piekrastes telpiskās attīstības stratēģiju ir noteikts MK 2008.gada 12.augusta sēdes protokollēmumā (protokols Nr.58, 4.§) „Par Baltijas jūras un Rīgas jūras līča piekrastes aizsargjoslā konstatētajām problēmām, kas kavē pašvaldību attīstību un teritorijas plānošanu”. Ņemot vērā MK 2009.gada 13.oktobra noteikumus Nr.1178 „Attīstības plānošanas un ietekmes izvērtēšanas noteikumi” noteiktos attīstības plānošanas dokumentu veidus un saturu, Baltijas jūras piekrastes telpiskās attīstības jautājumi tiek risināti nevis stratēģijā, bet gan pamatnostādnēs - politikas plānošanas dokumentā, kas ir vērsts uz konkrētu, valstij nozīmīgu mērķu sasniegšanu, aptverot plašu jautājumu loku.

Pamatnostādnes ir viens no LIAS noteiktās Latvijas telpiskās perspektīvas īstenošanas soļiem - starpnozaru politikas dokuments, kas ir jāņem vērā, izstrādājot piekrastes pašvaldību teritorijas attīstības plānošanas dokumentus, ar piekrastes attīstību saistīto nozaru politikas un valsts vidēja termiņa attīstības plānošanas dokumentus⁸, kas tiks aktualizēti vai izstrādāti pēc pamatnostādņu apstiprināšanas.

Pamatnostādnes formulē problēmas, kas esošajās nozaru politikās netiek risinātas vai arī tiek risinātas nepietiekami, izvirza piekrastes telpiskās attīstības politikas mērķi un apakšmērķus, nosaka politikas principus, galvenos rīcības virzienus, politikas ieviešanas instrumentus un uzdevumus, kas pamatnostādņu īstenošanas laikā ir jāveic vienlaikus ar nozaru politikās un pašvaldību attīstības plānošanas dokumentos noteiktajiem pasākumiem.

Pamatnostādņu izpratnē **piekraste ir Baltijas jūras un sauszemes saskares josla**, kurā norit jūras krasta ģeoloģiskie procesi (erozija un akumulācija), ir savdabīga jūras un krasta ainava, ko veido pludmale, stāvkrausti, upju grīvas, randu pļavas, kāpas, lagūnu ezeri, bākas, moli, ostas, ostu pilsētas, ciemi un viensētas, kur dzīvesveids (zveja jūrā, zivju apstrāde, jūraszāļu vākšana) un kultūras mantojums (apbūve, dialekti, tradīcijas u.c.) atšķiras no iekšzemes. Lai nodrošinātu tās saglabāšanu un attīstīšanu, ir nepieciešama īpaša **valsts atbalsta politika, kas jāīsteno mērķteritorijā, kuru nosaka MK**, ņemot vērā pieejamās ilgtermiņa prognozes par klimata pārmaiņu ietekmi piekrastē, HELCOM rekomendācijas, kā arī vietējo pašvaldību, ministriju, zinātniski pētniecisko institūciju un sabiedrības priekšlikumus.

Pamatnostādnes ir sagatavotas, ņemot vērā Eiropas Parlamenta un Padomes, kā arī HELCOM rekomendācijas, tuvāko Baltijas jūras reģiona valstu pieredzi piekrastes pārvaldībā, institūciju un ekspertu sniegto informāciju, KPR un RPR izstrādātos pārskatus par problēmām un konfliktsituācijām piekrastē un minēto plānošanas reģionu un piekrastes pašvaldību teritorijas plānojumu un attīstības programmas.

Pamatnostādņu izstrādes gaitā 2008.gada 29.augustā un 2009.gada 22.maijā RAPLM organizēja diskusiju ar dažādu nozaru speciālistiem, pašvaldību un sabiedrības pārstāvjiem un 2009.gada 18.martā semināru, kurā piedalījās KPR, RPR un piekrastes pašvaldību pārstāvji. Paralēli diskusijām un semināriem notika konsultācijas ar valsts institūcijām un sabiedriskajām organizācijām un RAPLM mājas lapā internetā 2009.gada pavasarī tika izveidota diskusiju vietne par piekrastes attīstības jautājumiem.

⁸ Saskaņā ar Attīstības plānošanas likumu hierarhiski augstākais vidēja termiņa attīstības plānošanas dokuments ir Nacionālais attīstības plāns

Pamatnostādņu izstrādei ar reģionālās attīstības un pašvaldību lietu ministra 2009. gada 10.septembra rīkojumu Nr.2-02/311 tika izveidota starpinstitūciju darba grupa, kurā tika iekļauti pārstāvji no EM, TAVA, SM, VKPAI, KPR, RPR, ZM, VIDM, VMD, DAP Sliteres un Ķemeru nacionālo parku administrācijām, DAP Ziemeļvidzemes biosfēras rezervāta administrācijas, Liepājas, Ventspils, Jūrmalas pilsētu, Salacgrīvas un Ventspils novadu domēm, Latvijas Hidroekoloģijas institūta, Latvijas Universitātes, Rīgas Tehniskās universitātes, Biznesa augstskolas Turība, Latvijas Arhitektu savienības, Vides konsultatīvās padomes, Biedrības "Latvijas teritoriālpāplānotāju asociācija", Latvijas lauku tūrisma asociācijas „Lauku ceļotājs”, LPS, Latvijas Piekrastes pašvaldību apvienības, SIA „Grupa 93”, SIA „Latvijas lauku konsultāciju un izglītības centrs”.

Diskusiju rezultātā darba grupa vienojās, ka:

1. piekrastes nozīmīgākā vērtība un attīstības resurss ir vienotais piekrastes dabas un kultūras mantojums;
2. piekrastes attīstības pamatprincips ir ilgtspējīga attīstība;
3. prioritārais uzdevums piekrastes ilgtspējīgas attīstības nodrošināšanai ir piekrastes infrastruktūras attīstīšana, ievērojot ilgtermiņa prognozes par klimata pārmaiņu ietekmi un ainaviskās vērtības. Kvalitatīva piekrastes infrastruktūra:
 - ierobežojot krastu eroziju, mazinās klimata pārmaiņu ietekmi;
 - uzlabos un organizēs piekļuvi piekrastes vērtībām, mazinot kāpu izbraukāšanu un izbradāšanu;
 - veicinās vienotā piekrastes dabas un kultūras mantojuma saglabāšanu un izmantošanu piekrastes pievienotās vērtības veidošanā;
 - sekmējot ekonomisko aktivitāti piekrastes pašvaldībās, pozitīvi ietekmēs Latvijas attīstību un integrēšanos Baltijas jūras reģiona telpā.

2. Pamatnostādņu sasaiste ar citiem plānošanas dokumentiem un tiesību aktiem

2.1. Sasaiste ar plānošanas dokumentiem

LIAS (apstiprināta LR Saeimā 2010.gada 10.jūnijā) Baltijas jūras piekraste ir definēta kā viena no nacionālo interešu telpām. Nacionālo interešu telpas ir teritorijas un areāli ar izcilu vērtību un nozīmi Latvijas ilgtspējīgai attīstībai, identitātes saglabāšanai un ietver valsts attīstībai nozīmīgus stratēģiskus resursus. Vienlaikus šajās teritorijās veidojas dažādu interešu konflikti un problēmas, kas pārsniedz atsevišķu reģionu un nozaru kompetenci, tādēļ ir nepieciešami kompleksi risinājumi un mērķtiecīga valsts politika. Baltijas jūras piekraste ir viena no Latvijas lielākajām vērtībām, kur dabas un kultūras mantojuma saglabāšana jālīdzsvaro ar ekonomiskās attīstības veicināšanu.

Nacionālajā attīstības plānā 2007.-2013.gadam (MK 2006.gada 4.jūlija noteikumi Nr.564) attiecībā uz reģionālo politiku ir uzsvērtā nepieciešamība veicināt visas valsts teritorijas līdzsvarotu un policentrisku attīstību, ievērojot visas valsts teritorijas un atsevišķu tās daļu īpatnības un iespējas, samazinot nelabvēlīgās atšķirības starp tām, kā arī saglabāt un attīstīt katras teritorijas dabas un kultūrvides raksturīgās iezīmes un attīstības potenciālu. Latvijas dabiskās vides kvalitāte ir nacionāla vērtība un nozīmīgs valsts un reģionu attīstības resurss.

RPR attīstības programmā 2005.-2011.gadam (apstiprināta RPR Attīstības padomē 2005.gada 7.janvārī) jūras līcis un piekraste ir novērtēta kā viena no RPR „stiprajām pusēm” un piekrastes integrēta attīstība ir noteikta kā viens no rīcības virzieniem. Tā ietvaros paredzēts sekmēt piekrastes vērtību saglabāšanu un attīstību, kā arī daudzveidīgas saimnieciskās darbības attīstību piekrastē.

KPR attīstības plānošanas dokumentā „Kurzemes reģiona attīstības stratēģija” (apstiprināta KPR Attīstības padomē 2004.gada 11.februārī) noteiktie pasākumi ir saistīti ar pamatnostādņu mērķi un rīcībām, jo abi dokumenti paredz teritorijas ekonomisko attīstību, vienlaicīgi saglabājot dabas un kultūras vērtības, liekot papildus uzsvāru uz tūrisma nozari.

Telpiskās plānošanas sistēmas attīstības koncepcijā (apstiprināta ar MK 2009.gada 15.jūlija rīkojumu Nr.474 „Par Telpiskās plānošanas sistēmas attīstības koncepciju”) norādīts, ka piekrastes pašvaldības atrodas īpašā situācijā, jo tur saduras vides aizsardzības problēmas no vienas puses un strauja attīstība no otras puses. Galvenās intereses jūrā un piekrastē ir šādas: kuģu ceļi, vēja elektrostaciju un viļņu enerģijas parki, dabas aizsardzība (īpaši aizsargājamās dabas teritorijas, ekosistēmas un bioloģiskā daudzveidība), tūrisms, derīgo izrakteņu ieguve, infrastruktūra (cauruļvadi, kabeļi, ostu attīstībai nepieciešamā infrastruktūra u.tml.), zvejniecība, akvakultūru audzēšana, valsts aizsardzības interešu teritorijas/zonas, krasta erozijas ietekme, izņemtās grunts izgāšana jūrā.

Zemes politikas pamatnostādņēs 2008.–2014.gadam (apstiprinātas ar MK 2008.gada 13.oktobra rīkojumu Nr.613 „Par Zemes politikas pamatnostādņēm 2008.–2014.gadam”) norādīts, ka Baltijas jūras un Rīgas jūras līča piekrastes teritorijās ir izveidojies konflikts starp paaugstinātu pieprasījumu krasta kāpu aizsargjoslas un tai piegulošo zemju izmantošanā un Baltijas jūras un Rīgas jūras līča normatīvajos aktos noteiktajiem ierobežojumiem. Piekrastes teritorija šobrīd ir īpaši pieprasīta gan rekreācijas vajadzībām, gan individuālajai apbūvei, līdz ar to, lai nodrošinātu zemes

politikas īstenošanu, viens no plānotajiem uzdevumiem ir piekrastes teritorijas apsaimniekošanas pilnveidošana.

Zemes pārvaldības likuma koncepcija (apstiprināta ar MK 2010.gada 19.aprīļa rīkojumu Nr.214 „Par Zemes pārvaldības likuma koncepciju”) ir ietvars Zemes pārvaldības likuma izstrādei. Koncepcijā ietverti vairāki jautājumi, kas ir būtiski arī piekrastes kontekstā un prasa normatīvo regulējumu, piemēram, zemes izmantošana sabiedrības vajadzībām (pieeja piekrastei), pludmales īpašumtiesības, nekustamā īpašuma īpašnieku tiesības un pienākumi, zemes degradācija dažādu faktoru ietekmē.

Vides politikas pamatnostādnēs 2009.–2015.gadam (apstiprinātas ar MK 2009.gada 31.jūlija rīkojumu Nr.517 „Par Vides politikas pamatnostādņēm 2009.–2015.gadam”) uzsvērts, ka, lai saglabātu zemi kā ilgtspējīgu resursu, nepieciešams īstenot zemes politiku valsts līmenī un teritorijas plānošanu visos līmeņos, ieskaitot piekrastes integrētu apsaimniekošanu. Attiecībā uz jūras vides kvalitāti un aizsardzību ir noteikts, ka viens no instrumentiem laba jūras stāvokļa sasniegšanai ir jūras plānošanas principu izstrāde un piemērošana, sabalansējot ar jūru saistītās saimnieciskās intereses ar dabas vērtību aizsardzību.

Vides monitoringa programmas pamatnostādnes 2009.-2012.gadam (apstiprinātas ar MK 2009.gada 11.marta rīkojumu Nr.187 „Par Vides monitoringa programmas pamatnostādņēm 2009.-2012.gadam”) ir ietvars vides monitoringa nodrošināšanai, nosakot valsts finansētajam vides monitoringam vienotu struktūru un institūcijas, kas ir atbildīgas par monitoringa nodrošināšanu. Piekrastes telpiskās attīstības plānošanai būtiskākie ir jūras ūdeņu, peldvietu ūdens kvalitātes, dzeramā ūdens kvalitātes, Natura 2000 vietu un mūsdienu ģeoloģisko procesu monitorings, kura ietvaros tiek organizēti jūras un upju krastu riska zonu ģeoloģisko procesu novērojumi, nosakot noskatotās platības.

Bioloģiskās daudzveidības nacionālā programma (MK 2000.gada 16.maija sēdes protokollēmums (prot. Nr.23, 22.§) „Par bioloģiskās daudzveidības nacionālo programmu”) ietver mērķus un rīcības, kas attiecas uz piekrastes un Baltijas jūras bioloģiskās daudzveidības un ainavu saglabāšanu un ilgtspējīgu izmantošanu.

Plūdu riska novērtēšanas un pārvaldības nacionālā programmā 2008.-2015.gadam (apstiprināta ar MK 2007.gada 20.decembra rīkojumu Nr.830 „Par Plūdu riska novērtēšanas un pārvaldības nacionālo programmu 2008.–2015.gadam”) uzsvērts, ka līdz šim jūras krastam ir pievērsta nepietiekama uzmanība saistībā ar vēja radītajiem uzplūdiem, kas klimata pārmaiņu rezultātā pastiprinās ar katru gadu un rada aizvien lielākus draudus. Saskaņā ar Ūdens apsaimniekošanas likumu par plūdu riska novērtējumu un pārvaldībai nepieciešamo karšu un plānu izstrādi ir atbildīga valsts sabiedrība ar ierobežotu atbildību “Latvijas vides, ģeoloģijas un meteoroloģijas centrs”, kas nodrošina Ūdens apsaimniekošanas likumā noteikto upju baseinu apsaimniekošanas plānu izstrādi un apsaimniekošanas plānu pasākumos integrē plūdu riska pārvaldības plānus.

Latvijas Meža politikā (MK 1998.gada 28.aprīļa sēdes protokollēmums (prot. Nr.22, 44.§)) noteikts, ka meži ir Latvijas nacionālā bagātība, kura saglabājama un vairojama, lai apmierinātu sabiedrības ekoloģiskās, ekonomiskās un sociālās vajadzības.

Latvijas lauku attīstības valsts stratēģijas plāna 2007.-2013.gadam (apstiprināts ar MK 2009.gada 17.jūlija rīkojumu Nr.479 „Par aktualizēto Latvijas lauku attīstības

valsts stratēģijas plānu 2007.–2013.gadam”) mērķis ir panākt piekrastes un pārējās Latvijas teritorijas lauku iedzīvotāju dzīves kvalitātes uzlabošanu, radot iespējas attīstībai, no darba gūto ienākumu radīšanai un veicināt dabas resursu ilgtspējīgu apsaimniekošanu. Ņemot vērā lauksaimniecībā izmantojamo platību samazināšanos piekrastē, plāns paredz lauku ainavas uzlabošanu un lauksaimniecības un mežsaimniecības sektora konkurētspējas uzlabošanai izmantot Eiropas lauksaimniecības fonda līdzekļus. Pamatojoties uz šo plānu, ir izstrādāta **Latvijas lauku attīstības programma 2007.-2013.gadam (apstiprināta 2009.gada 23.novembrī Lauku attīstības komitejā)**, kuras ietvaros tiek izvirzīti konkrēti pasākumi finansējuma saņemšanai saskaņā ar Latvijas lauku attīstības valsts stratēģijas plānā 2007.-2013.gadam izvirzītajiem mērķiem. Piekrastei nozīmīgākie mērķi ir tūrisma aktivitāšu veicināšana, infrastruktūras, kas attiecas uz lauksaimniecības un mežsaimniecības teritoriju attīstību, mežu ekonomiskās vērtības uzlabošana un atbalsts uzņēmumu radīšanai un attīstībai.

Enerģētikas attīstības pamatnostādnes 2007.–2016.gadam (apstiprinātas ar MK 2006.gada 1.augusta rīkojumu Nr.571 „Par Enerģētikas attīstības pamatnostādņēm 2007.–2016.gadam”) ir norādīts, ka vēja ģeneratoru uzstādīšana jūrā ir veids atjaunojamās enerģijas izmantošanai valstī.

Zivsaimniecības nozares stratēģiskajā plānā 2007.- 2013.gadam (apstiprināts ar MK 2007.gada 11.aprīļa rīkojumu Nr.201 „Par Zivsaimniecības nozares stratēģisko plānu 2007.–2013.gadam”) identificēta esošā situācija un mērķi, kas sasniedzami zivsaimniecības nozarē, tai skaitā no zivsaimniecības atkarīgo reģionu (t.i. piekrastes daļu, kurās notiek aktīva zivsaimnieciskā darbība), ilgtspējīgā attīstībā. Pamatojoties uz šo plānu, ir izstrādāta **Rīcības programma Eiropas Zivsaimniecības fonda atbalsta ieviešanai Latvijā 2007. – 2013.gadam (apstiprināta Eiropas Komisijā 2007.gada 18.decembrī)**, kas paredz risinājumus, lai ar ES atbalstu sasniegtu lielāko daļu mērķu, kas noteikti Zivsaimniecības nozares stratēģiskajā plānā 2007.- 2013.gadam, tai skaitā arī no zivsaimniecības atkarīgo reģionu attīstībai. Tiem ir paredzēts atsevišķs atbalsta pasākumu virziens. Pasākumu īstenošanā tiek iesaistītas vietējās rīcības grupas un izstrādātas vietējā līmeņa attīstības stratēģijas.

Informatīvajā ziņojumā par Baltijas jūras un Rīgas jūras līča piekrastes aizsargjoslā konstatētajām problēmām, kas kavē pašvaldību attīstību un teritorijas plānošanu (MK 2008.gada 12.augusta sēdes protokollēmums (prot. Nr.58, 4.§) „Par Baltijas jūras un Rīgas jūras līča piekrastes aizsargjoslā konstatētajām problēmām, kas kavē pašvaldību attīstību un teritorijas plānošanu”) norādīts, ka Baltijas jūras un Rīgas jūras līča piekraste Latvijas telpiskās attīstības perspektīvā ir jādefinē kā valsts interešu teritorija jeb teritorija ar nacionālu vērtību. Turpmākajā plānošanas procesā ir nepieciešams izstrādāt politikas plānošanas dokumentu piekrastes telpiskai attīstībai, kura darbības teritorija aptver visas piekrastes pašvaldības.

Informatīvajā ziņojumā ”Par jūras piekrastes attīstību” (MK 2008.gada 12.augusta sēdes protokollēmums (prot. Nr.58, 5.§) „Par jūras piekrastes attīstību”) ieteikts RAPLM sadarbībā ar pašvaldībām izstrādāt piekrastes telpiskās attīstības stratēģiju.

Koncepcija par Baltijas jūras un Rīgas jūras līča piekrastes joslas ierakstīšanu zemesgrāmatā uz valsts vārda (apstiprināta ar MK 2008.gada 29.aprīļa rīkojumu Nr.241 „Par Koncepciju par Baltijas jūras un Rīgas jūras līča piekrastes joslas ierakstīšanu zemesgrāmatā uz valsts vārda”) paredz Baltijas jūras un Rīgas līča

piekrastes joslas ierakstīšanu zemesgrāmatā uz valsts vārda VIDM personā (piekrastes teritorijas, kas atrodas nacionālo parku teritorijā), ZM personā (piekrastes josla, kas robežojas ar ZM meža zemēm), kā arī uz pašvaldību vārda. Pamatojoties uz minēto rīkojumu, tika sagatavots un 2009.gada jūnijā MK izskatīts likumprojekts "Grozījumi likumā "Par valsts un pašvaldību zemes īpašuma tiesībām un to nostiprināšanu zemesgrāmatās"".

2.2. Sasaiste ar normatīvajiem aktiem

Attīstības plānošanas sistēmas likums nosaka attīstības plānošanas sistēmu, kā arī deleģējumu MK noteikt attīstības plānošanas dokumentu saturu, izstrādes un sabiedrības līdzdalības kārtību. Saskaņā ar MK 2009.gada 13.oktobra noteikumu Nr. 1178 „Attīstības plānošanas dokumentu izstrādes un ietekmes izvērtēšanas noteikumi” 12.punktu pamatnostādnes ir uz konkrētu, valstij nozīmīgu mērķu sasniegšanu vērstas vidēja termiņa politikas plānošanas dokuments, kas aptver plašu jautājumu loku un ko izstrādā laikposmam no pieciem līdz septiņiem gadiem. Sabiedrības līdzdalība ir nodrošināta, ņemot vērā MK 2009.gada 25.augusta noteikumos Nr.970 „Sabiedrības līdzdalības kārtība attīstības plānošanas procesā” noteikto.

Šobrīd piekrastes sauszemes daļas izmantošanu nosaka **Meža likums, Aizsargjoslu likums un Būvniecības likums**, kuru noteiktās normas tiek ievērotas pašvaldību teritorijas plānojumos, bet jūras izmantošanu- **Jūras vides aizsardzības un pārvaldības likums. Zvejniecības likums** nosaka Latvijai pieejamo zivju resursu izmantošanas un pārvaldības sistēmu, tai skaitā, to pētījumus un aizsardzību gan teritoriālajos, gan ekskluzīvās ekonomiskās zonas ūdeņos. Likums „**Par īpaši aizsargājamām dabas teritorijām**” reglamentē darbības īpaši aizsargājamās dabas teritorijās, kas izveidotas gan piekrastes sauszemes daļā, gan jūrā.

Pašlaik normatīvajos aktos (**Civillikums, Nekustamā īpašuma valsts kadastra likums, MK 2010.gada 6.aprīļa noteikumi Nr.341 „Peldvietu izveidošanas un uzturēšanas kārtība”, MK 2008.gada 17.jūnija noteikumi Nr.454 „Peldvietu higiēnas prasības”**) nav viennozīmīgi noteikta apsaimniekošanas un būvniecības kārtība pludmalē.

Būvniecības likums deleģē MK noteikt īpašu būvniecības procesa kārtību LR teritoriālajos ūdeņos un ekskluzīvajā ekonomiskajā zonā, taču tā nav izstrādāta.

Jūras vides aizsardzības un pārvaldības likums (pieņemts LR Saeimā 2010.g.28.oktobrī) nosaka jūras ūdeņu izmantošanas principus, kā arī darbības, kurām nepieciešama atļauja vai licence. Saskaņā ar likumu tiks izstrādāta jūras stratēģija, kārtība par atļauju un licenču izdošanu, apturēšanu vai anulēšanu, prasības būvju būvniecībai, ekspluatācijai un demontāžai jūrā.

Likums „**Par kultūras pieminekļu aizsardzību**” nosaka, ka kultūras pieminekļi ir kultūrvēsturiskā mantojuma daļa - kultūrvēsturiskas ainavas un atsevišķas teritorijas, ēkas, mākslas darbi, iekārtas un priekšmeti, kuriem ir vēsturiska, zinātniska, mākslinieciska vai citāda kultūras vērtība un kuru saglabāšana nākamajām paaudzēm atbilst Latvijas valsts un tautas, kā arī starptautiskajām interesēm. Kultūras pieminekļu aizsardzība ir pasākumu sistēma, kas nodrošina kultūrvēsturiskā mantojuma saglabāšanu un ietver tā uzskaiti, izpēti, praktisko saglabāšanu, kultūras pieminekļu izmantošanu un to popularizēšanu. Attiecībā par zemūdens mantojuma aizsardzību un izmantošanu šobrīd spēkā ir MK 2003.gada 26. augusta noteikumi Nr. 474 „Noteikumi par kultūras pieminekļu uzskaiti, aizsardzību, izmantošanu, restaurāciju, valsts pirkuma tiesībām

un vidi degradējoša objekta statusa piešķiršanu”, kur 4.punktā tiek noteikts, ka arheoloģiskie kultūras pieminekļi var atrasties zemē, virs zemes vai ūdenī.

Teritorijas attīstības plānošanas likumprojekts (atbalstīts MK 2011.gada 22.februārī, protokols Nr.11, 26.§) paredz teritorijas attīstības plānošanas sistēmas izveidošanu, lai veicinātu ilgtspējīgu un līdzsvarotu valsts attīstību. Pamatnostādņu risinājumi, piemēram, tematisko plānojumu izstrāde, izriet no likumprojektā noteiktā.

3.3. Sasaiste ar starptautiskiem dokumentiem

Eiropas Parlamenta un Padomes **Rekomendācija (2002/413/EC) integrētās piekrastes zonas pārvaldības ieviešanai Eiropā** ir pieņemta 2002.gada 30.maijā, lai risinātu ES piekrastes plānošanas jautājumus. Rekomendācijā raksturota piekrastes zonas pārvaldības stratēģiskā pieeja, galvenie principi, situācijas novērtēšanas principi, nacionālo stratēģiju izstrāde, valstu sadarbība, kā arī ziņošanas noteikumi par rekomendācijas ieviešanu.

Helsinku Konvencija par Baltijas jūras reģiona jūras vides aizsardzību pieņemta 1974.gadā un atjaunota 1992.gadā ar mērķi samazināt un novērst Baltijas jūras vides piesārņošanu no avotiem sauszemē un jūrā, nolūkā sekmēt Baltijas jūras vides atveseļošanu un tās ekoloģiskā līdzsvara atjaunošanu, saglabāt un aizsargāt jūras un piekrastes ekosistēmu dabisko dzīves vidi un bioloģisko daudzveidību. Saeima konvenciju ratificēja 1994.gada 3.martā, pieņemot likumu “Par 1974.gada un 1992.gada Helsinku konvencijām par Baltijas jūras reģiona jūras vides aizsardzību.” Konvencijas pārvaldes institūcija ir Helsinku komisija. Attiecībā uz piekrastes zonu Helsinku komisija pieņēmusi šādas rekomendācijas:

1. Piekrastes joslas aizsardzība, 15/1, pieņemta 1994.gada 8.martā.
2. Baltijas jūras piekrastes un jūras aizsargājamo teritoriju sistēma, 15/5, pieņemta 1994.gada 10.martā.
3. Piekrastes dabiskās dinamikas aizsargāšana, 16/3, pieņemta 1995.gada 15.martā.
4. Ilgtspējīgs un videi draudzīgs tūrisms Baltijas jūras piekrastes zonā, 21/3, pieņemta 2000.gada 20.martā.
5. Izzūdošo un apdraudēto jūras un piekrastes biotopu aizsardzība Baltijas jūras teritorijā, 21/4, pieņemta 2000.gada 20.martā.
6. Integrēta jūras un piekrastes cilvēku darbības pārvaldības ieviešana Baltijas jūras teritorijā, 24/10, pieņemta 2003.gada 25.jūnijā.
7. Plaša mēroga jūras telpiskās plānošanas principu izstrāde Baltijas jūras teritorijā, 28E/9, pieņemta 2007.gada 15.novembrī.

Apvienotā HELCOM un VASAB kopējā darba grupa ar mērķi veicināt ilgtspējīgu jūras pārvaldību un plānošanu visā Baltijas jūrā ir izstrādājusi **Jūras telpiskās plānošanas principus Baltijas jūrai** (HELCOM un VASAB apstiprināti 2010.gada 21.oktobrī).

VASAB ziņojums „No vīzijas uz rīcību” Kopīgas rekomendācijas piekrastes zonas teritoriālpārvaldībai (telpiskajai plānošanai) Baltijas jūras reģionā tika pieņemts 1996.gadā, **VASAB 2010 PLUS Rīcības programma** pieņemta 2001.gadā, **Baltijas jūras reģiona teritorijas attīstības ilgtermiņa perspektīva, kas nosaka reģiona nākotnes redzējumu līdz 2030.gadam** apstiprināta 2009.gada 16.oktobrī. Viens no VASAB darbības virzieniem ir integrēta piekrastes zonas apsaimniekošana un jūras

izmantošanas plānošana. VASAB izstrādātajos dokumentos uzsvērts, ka turpmākajā jūras plānošanas procesā ir jāiesaista dažādas sabiedrības un interešu grupas. Tā kā jūras teritoriju plānošanā pieredzes ir salīdzinoši maz (atsevišķu pilotprojektu ietvaros), tad tiek ieteikts izmantot to pieredzi, kas gūta sauszemes teritoriju izmantošanas plānošanā, kā arī principus un pieredzi, kas gūta, ieviešot integrēto piekrastes pārvaldību.

Eiropas Padomes **Eiropas ainavu konvencija** (pieņemta 2000.gada 20.oktobrī Florencē) ir veltīta ainavas jautājumiem un tajā norādīts, ka ainava ir saimnieciskajai darbībai labvēlīgs resurss, cilvēku kopīgā kultūras un dabas mantojuma daudzveidības izpausme un identitātes pamats. Latvijā tā pieņemta un apstiprināta ar Saeimas 2007.gada 29.martā pieņemto likumu „Par Eiropas ainavu konvenciju”, kura mērķis ir veicināt ainavu aizsardzību, pārvaldību un plānošanu, kas balstīta uz sabalansētām un harmoniskām attiecībām starp sociālajām vajadzībām, saimniecisko darbību un vidi, apzinoties, ka ainavām ir nozīmīga sabiedriska loma kultūras, ekoloģijas, vides un sociālajā jomā. Eiropas ainavu konvencijas mērķi un principi balstīti uz trīs elementiem - dzīves kvalitāti visiem, ilgtspējīgu attīstību, demokrātijas principu ievērošanu, veidojot un realizējot ainavu politiku.

Eiropas Padomes Vispārējā konvencija par kultūras mantojuma vērtību sabiedrībai, kura pieņemta ar 2006.gada 2.martā Saeimas likumu „Par Eiropas Padomes Vispārējo konvenciju par kultūras mantojuma vērtību sabiedrībai”, kura mērķis ir atzīt indivīdu un sabiedrības atbildību par kultūras mantojumu un uzsvērt, ka gan kultūras mantojuma saglabāšanas, gan ilgtspējīgas izmantošanas galvenais mērķis sabiedrības labā ir cilvēces attīstības un dzīves kvalitātes nodrošināšana.

Eiropas Kopienu Komisijas paziņojums Eiropas Parlamentam, Padomei, Eiropas Ekonomikas un sociālo lietu komitejai un Reģionu komitejai „Eiropas Savienības stratēģija Baltijas jūras reģionam” (COM(2009)248 un tam pievienotais **Rīcības plāns** SEC(2009)712/2), kas apstiprināti 2009.gada 29.-30.oktobrī. Stratēģija - efektīvs ES politikas īstenošanas instruments Baltijas jūras reģionā, lai veicinātu koordinētu ES un citu reģionā pieejamo finanšu resursu izmantošanu stratēģijas ietvaros noteikto prioritāšu īstenošanai. Pamatnostādnēs noteiktie mērķi atbilst stratēģijā izvirzītajiem uzdevumiem un prioritātēm - veicināt vides ilgtspēju reģionā, kāpināt Baltijas jūras reģiona ekonomisko izaugsmi un labklājību, sekmēt Baltijas jūras reģiona pieejamību un pievilcību.

Konvencija par bioloģisko daudzveidību ir pieņemta LR Saeimā ar 1995.gada 31.augusta likumu „Par 1992.gada 5.jūnija Riodežaneiro Konvenciju par bioloģisko daudzveidību” ar mērķi saglabāt bioloģisko daudzveidību un dzīvās dabas ilgtspējīgu izmantošanu. Tajā norādīts, ka jāizstrādā jaunas vai jāpielāgo jau esošās valstiskās stratēģijas, plāni vai programmas bioloģiskās daudzveidības saglabāšanai un tās ilgtspējīgai izmantošanai, kurās noteikti jāatspoguļo šajā konvencijā izvirzītie uzdevumi, kā arī iespēju un vajadzību robežās bioloģiskās daudzveidības saglabāšana un dzīvās dabas ilgtspējīga izmantošana jāiekļauj atbilstošos nozaru un starpnozaru plānos, programmās un politikā.

Konvencija par Eiropas dzīvās dabas un dabisko dzīvotņu aizsardzību ir pieņemta LR Saeimā ar 1996.gada 17.decembra likumu „Par 1979.gada Bernes konvenciju par Eiropas dzīvās dabas un dabisko dzīvotņu aizsardzību” ar mērķi aizsargāt savvaļas floru un faunu un to dabiskās dzīvotnes, īpaši apdraudētās un izzūdošās sugas, tai skaitā

apdraudētās un izzūdošās migrējošās sugas, pievēršot uzmanību savvaļas floras un faunas saglabāšanai plānošanas un attīstības politikā un pasākumos pret piesārņošanu.

Konvencija par migrējošo savvaļas dzīvnieku sugu aizsardzību ir pieņemta LR Saeimā ar 1999.gada 11.marta likumu „Par 1979.gada Bonnas konvenciju par migrējošo savvaļas dzīvnieku sugu aizsardzību” ar mērķi aizsargāt migrējošās savvaļas dzīvnieku sugas, īpaši tās migrējošās sugas, kuru aizsardzības statuss ir nelabvēlīgs un kuras ir apdraudētas, kā arī veikt atbilstošus pasākumus, kas nepieciešami šādu sugu vai to dzīves vides saglabāšanai.

ANO 1972. gada Konvencija par pasaules kultūras un dabas mantojuma aizsardzību ir pieņemta LR Saeimā ar 1997.gada 17.februāra likumu. Saskaņā ar šo konvenciju katra dalībvalsts atzīst, ka pienākums nodrošināt kultūras un dabas mantojuma identifikāciju, aizsardzību, konservāciju, popularizāciju un nodošanu nākošajām paaudzēm vispirmām kārtām gulstas uz šo valsti.

Eiropas Padomes Konvencija Eiropas arhitektūras mantojuma aizsardzībai, kas ir pieņemta LR Saeimā ar 2003.gada 19.jūnija likumu, nosaka, ka svarīgi ir nodot nākamām paaudzēm kultūras vērtību sistēmu, uzlabojot pilsētu un lauku vidi, tādējādi veicinot valsti un reģionu ekonomisko, sociālo un kultūras attīstību.

Eiropas Padomes Eiropas Konvencija arheoloģiskā mantojuma aizsardzībai ir pieņemta LR Saeimā ar 2003.gada 5.jūnija likumu. Konvencija definē, ka arheoloģiskais mantojums ietver konstrukcijas, ēkas, ēku grupas, labiekārtotas teritorijas, pārvietojamus objektus, cita veida pieminekļus, kā arī to kontekstu gan sauszemē, gan zem ūdens.

Eiropas Padomes Direktīva 92/43/EEK „Par dabisko biotopu, savvaļas faunas un floras aizsardzību” pieņemta 1992.gada 21.maijā ar mērķi veicināt bioloģiskās daudzveidības saglabāšanos, veicinot dabisko biotopu, faunas un floras aizsardzību.

Eiropas Parlamenta un Padomes Direktīva 2008/56/EK (2008.gada 17.jūnijs), ar ko izveido sistēmu Kopienas rīcībai jūras vides politikas jomā (Jūras stratēģijas pamatdirektīva), norāda, ka jūras vide ir vērtīgs mantojums, kas attiecīgi jāaizsargā, jāaizsargā un, ja iespējams, jāatjauno, tiecoties uz galveno mērķi - saglabāt jūras bioloģisko daudzveidību un nodrošināt jūras ekoloģisko kapacitāti. Direktīva veicina vides apsvērumu iekļaušanu attiecīgajās politikas jomās un ir ES jūrlietu politikas vides pīlārs.

Eiropas Kopienas Komisijas paziņojums Eiropas Parlamentam, Padomei, Eiropas Ekonomikas un sociālo lietu komitejai un Reģionu komitejai „Integrēta Eiropas Savienības jūrniecības politika” („Zilā grāmata”) (COM(2007)575 un tam pievienotais detalizētais **Rīcības plāns** SEC(2007)1278), kas apstiprināti 2007.gada 10.oktobrī, ierosina izstrādāt integrētu ES jūrniecības (jūrlietu) politiku, balstoties uz atziņu, ka visi ar okeāniem un jūrām saistītie jautājumi ir savstarpēji saistīti un ka dažādu jūrniecības jomu politika jāizstrādā saskaņoti ar mērķi gūt vislielāko labumu no ekonomiskā potenciāla, ko sniedz jūra, vienlaikus sargājot vidi un dabas resursus. Kā vieni no svarīgākajiem integrētas politikas veidošanas instrumentiem norādīti jūras teritoriālā (telpiskā) plānošana un piekrastes zonas integrēta pārvalde un apsaimniekošana.

Eiropas Kopienas Komisijas paziņojuma Padomei, Eiropas Parlamentam, Eiropas Ekonomikas un sociālo lietu komitejai un Reģionu komitejai „Vadlīnijas integrētai pieejai jūrniecības politikas jomā: ceļā uz labākas prakses izmantošanu integrētā jūrniecības pārvaldībā un apspriedēs ar ieinteresētajām personām”

(COM(2008)395, apstiprināts 2008.gada 26. jūnijā) mērķis ir iedrošināt ES dalībvalstis un citus dalībniekus veikt pasākumus, lai tiesiskajā regulējumā iestrādātu integrētu pieeju ar jūru saistītiem jautājumiem. Paziņojums sniedz ieteikumus, kā veikt integrētu jūrlietu pārvaldību un ieinteresēto personu iesaistīšanu integrētas jūrlietu politikas veidošanā.

Eiropas Kopienu Komisijas paziņojumā „Ceļvedis jūras teritoriālajai plānošanai: kopēju principu sasniegšana Eiropas Savienībā” (COM(2008)791, apstiprināts 2008.gada 25. novembrī) norādīts, ka jūras telpiskā plānošana ir svarīgs integrētas jūrlietu politikas instruments lēmumu pieņemšanas uzlabošanai. Paziņojumā definēti galvenie kopējie jūras telpiskās plānošanas principi, t.sk. vispārējais princips – uz ekosistēmām balstīta pieeja.

3. Situācijas raksturojums un problēmu formulējums, kuru risināšanai nepieciešams īstenot noteiktu politiku

3.1. Piekrastes dabas un kultūras mantojums, tā aizsardzība un attīstība

Piekrastes novietojums jūras un sauszemes saskares joslā ir veicinājis savdabīgus dabas un ekonomiskos procesus, kuru mijiedarbības rezultātā ir izveidojies vienots piekrastes dabas un kultūras mantojums. Dabas savdabību nosaka tipiskie jūras un piekrastes biotopi, piemēram, smilts un akmeņu sēkļi, lagūnas, smilšainās pludmales ar daudzgadīgu augāju, jūras stāvkrausti, priekškāpas, pelēkās kāpas un mežainās kāpas. Kultūras mantojuma unikalitāti nosaka gan piekrastei raksturīgie objekti, piemēram, ostas, bākas, nogrimušu kuģu vraki, gan savdabīgais nemateriālais kultūras mantojums - tradicionālais dzīvesveids (zvejniecība, zivjapstrāde, darbs ostās), amatu prasmes, dialekti, vietvārdi un tradīcijas. Īpaša piekrastes vērtība ir dabas dziednieciskie resursi un ainavas - gan mazpārveidotās jūras, krasta un dabisko mežu ainavas, gan ainavas, kas ir izveidojušās ciešā dabas un cilvēku darbības mijiedarbībā, piemēram, ainavas ar ostām, laivu piestātnēm, bākām, atklātās pļavu ainavas ar skatu uz jūru, apmežotās kāpas, tradicionālā zvejniekciemu apbūve.

Pasākumi šo vērtību aizsardzībai tiek īstenoti jau kopš 19.gadsimta, kad Vidzemes un Kurzemes guberņas pārvalde gar jūru izdalīja 150 asu (apmēram 320 metru) platu aizsargjoslu. Latvijas Republikas laikā tika aizsargāti piekrastes kāpu meži, bet padomju laikā tika noteikta josla jūras un kāpu aizsardzībai, izveidotas ĪADT un noteikti kultūras pieminekļi. Pašlaik piekrastes vērtību aizsardzība notiek, īstenojot nozaru politiku dokumentos un normatīvajā regulējumā ietvertās valsts intereses. Tās ietver arī prasības, kas izriet no starptautiskajām konvencijām un ES direktīvām, taču nozaru politiku dokumentos piekraste kā vienota telpa izdalīta netiek. Sauszemē piecu kilometru platā joslā no jūras krasta pašlaik atrodas 30 ĪADT vai to daļas. Tās aizņem aptuveni 34 procentus no šīs joslas kopplatības un tajās iekļautā jūras krasta kopgarums ir aptuveni 49 procenti no visas jūras krasta līnijas. 2010. gadā tika izveidotas septiņas jūras aizsargājamās teritorijas, kuru kopplatība ir 436 582 hektāri. ĪADT izmantošanā ir jāievēro vai nu vispārējās prasības, kas ir noteiktas normatīvajā regulējumā par ĪADT aizsardzību un izmantošanu, vai nosacījumi, kas izriet no ĪADT individuālajiem aizsardzības un izmantošanas noteikumiem. Pašlaik individuālie aizsardzības un izmantošanas noteikumi ir apstiprināti gandrīz pusei no ĪADT, kas ir noteiktas piecu kilometru joslā no jūras krasta (detalizētāka informācija pamatnostādņu informatīvajā materiālā - Vides pārskata 3.11. apakšnodaļā). Īpaši nosacījumi ir jāievēro arī Baltijas jūras un Rīgas jūras līča piekrastes aizsargjoslā, kas saskaņā ar Aizsargjoslu likumu ir noteikta gan sauszemē, gan jūrā.

Arī vērtīgākajiem kultūras mantojuma objektiem ir noteikts kultūras pieminekļu statuss un to izmantošanu regulē normatīvais regulējums par kultūras pieminekļu aizsardzību, turklāt lībiešu tradicionālā kultūra un suitu kultūrtelpa ir ietverta Latvijas kultūras kanonā⁹.

Sadarbība starp kompetentajām ministrijām tiek īstenota, saskaņojot konkrētus politikas plānošanas dokumentus un normatīvos aktus. Nozaru politiku dokumentos un normatīvajā regulējumā noteiktais tiek ievērots, nosakot teritorijas izmantošanas

⁹ <http://www.kulturaskanons.lv/lv/1/4/>

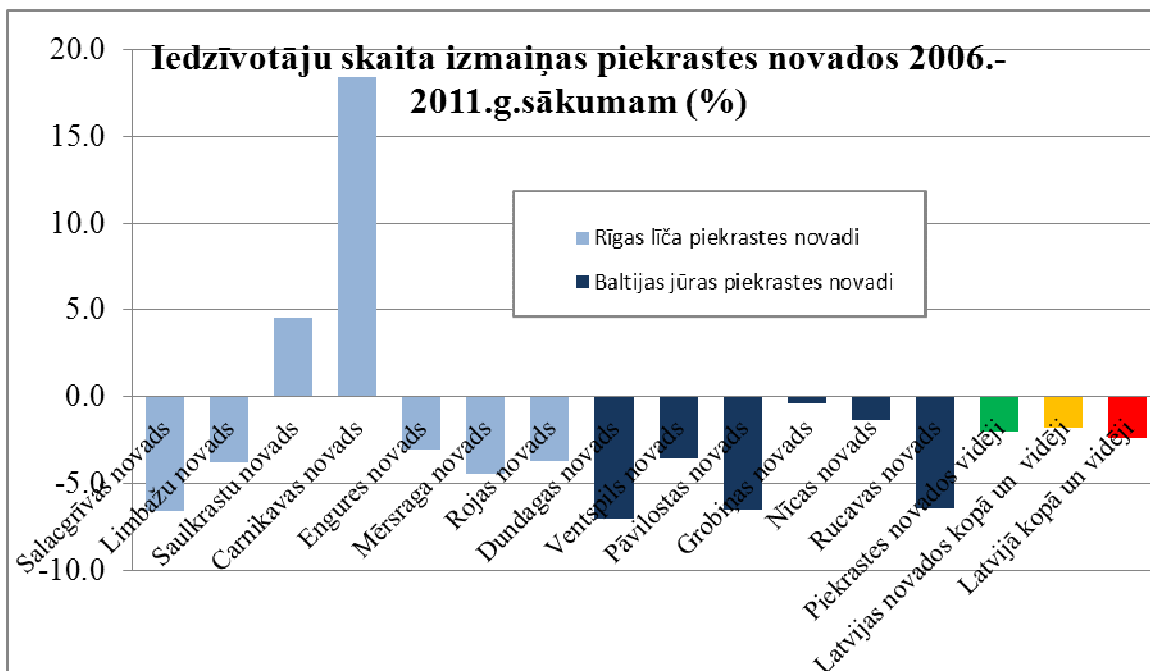
nosacījumus un aprobežojumus, kas ir ietverti vietējo pašvaldību teritorijas plānojumos. Tajos noteiktās prasības ir saistošas ikvienam attiecīgās pašvaldības nekustamā īpašuma īpašniekam.

Esošais normatīvais regulējums nodrošina tiesisko pamatu vienotā dabas un kultūras mantojuma aizsardzībai. Tomēr vienotais piekrastes dabas un kultūras mantojums ir ne vien piekrastes nozīmīgākā vērtība, bet arī piekrastes funkcionālās izmantošanas pamats, jo attīstības resursi piekrastē ir telpiski ierobežoti, bet citu resursu piesaiste vai saimnieciskās darbības pārstrukturizēšana prasa papildus izdevumus. Tā kā pašlaik pieejamais finansējums vienotā piekrastes dabas un kultūras mantojuma saglabāšanai un apsaimniekošanai ir nepietiekams, aizvien nozīmīgāks kļūst jautājums par vienotā piekrastes dabas un kultūras mantojuma pilnvērtīgu izmantošanu un attīstīšanu, lai piesaistītu finanses gan tā aizsardzībai, gan pievienotās vērtības palielināšanai. Īpaši aktuāls tas ir situācijā, kad:

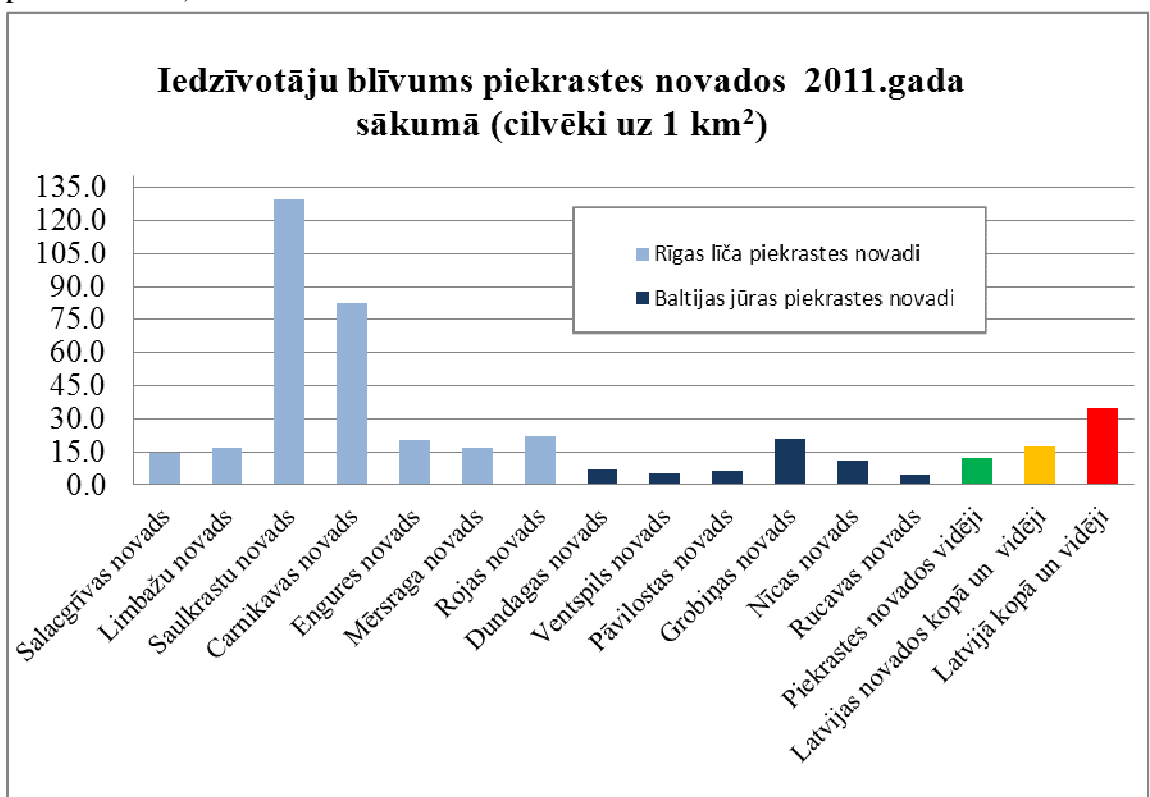
- samazinās aktivitāte piekrastei raksturīgajos (zvejniecība, zivjapstrāde, kūrortsaimniecība) ekonomiskās darbības virzienos, kas būtiski ietekmē pastāvīgo iedzīvotāju skaitu un tradicionālo dzīves veidu;
- pieaug interese par piekrastes izmantošanu tūrismā, atpūtā, sportā un piekrasti kā otro mājvietu, kas būtiski paplašina un dažādo turpmākās izmantošanas mērķus un funkcijas;
- pastiprinās klimata pārmaiņu ietekme. Piekrastē tā ir izteiktāka nekā iekšzemē, bet attīstības plānošanā pašlaik tiek ņemta vērā nepietiekami;
- piekrastes pašvaldības aktīvi uzsāk jaunu teritorijas attīstības plānošanas dokumentu izstrādi.

3.2. Ekonomiskā aktivitāte piekrastē

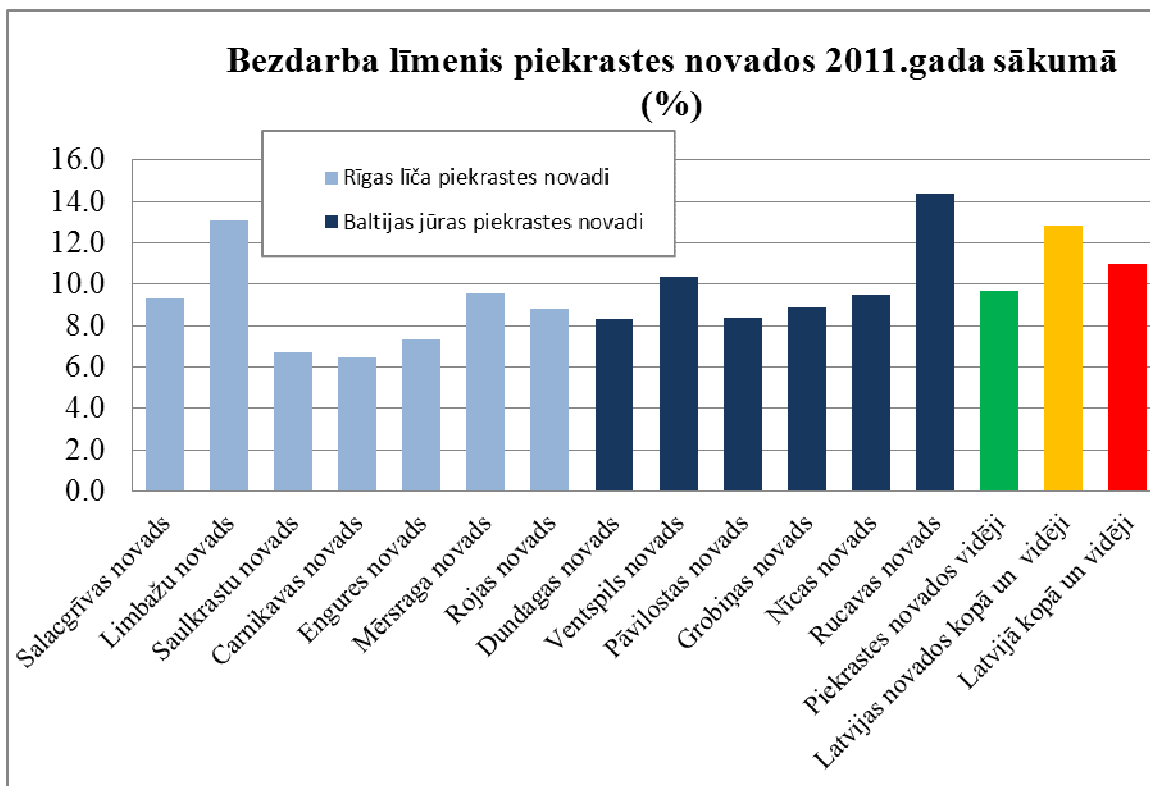
Pašreizējā ekonomiskā aktivitāte piekrastes pašvaldībās atšķirīga. Republikas pilsētas Liepāju, Ventspili, Jūrmalu un Rīgu raksturojošie rādītāji bieži ir augstāki par valsts vidējiem rādītājiem, taču rādītāji par piekrastes novadiem pārsvarā ir zemāki nekā Latvijas novados vidēji. Piemēram, iedzīvotāju skaits no 2006.gada līdz 2011.gadam pieauga tikai divos no 13 piekrastes novadiem – Rīgai tuvajos Carnikavas un Saulkrastu novados. Pārējos novados iedzīvotāju skaits samazinājās, turklāt Salacgrīvas, Limbažu, Engures, Mērsraga, Rojas, Dundagas, Ventspils, Pāvilostas un Rucavas novados tas samazinājās straujāk nekā Latvijas novados vidēji (1. attēls). Minētajos pagastos zemi ir arī iedzīvotāju blīvuma rādītāji (2.attēls). Līdz ar straujo iedzīvotāju skaita samazināšanos, samazinājās arī darba meklētāju skaits, tāpēc pašlaik bezdarba līmenis piekrastes novados ir nedaudz zemāks nekā Latvijas novados vidēji (3.attēls).



1.attēls. Iedzīvotāju skaita izmaiņas piekrastes novados (Pilsonības un migrācijas lietu pārvaldes dati)

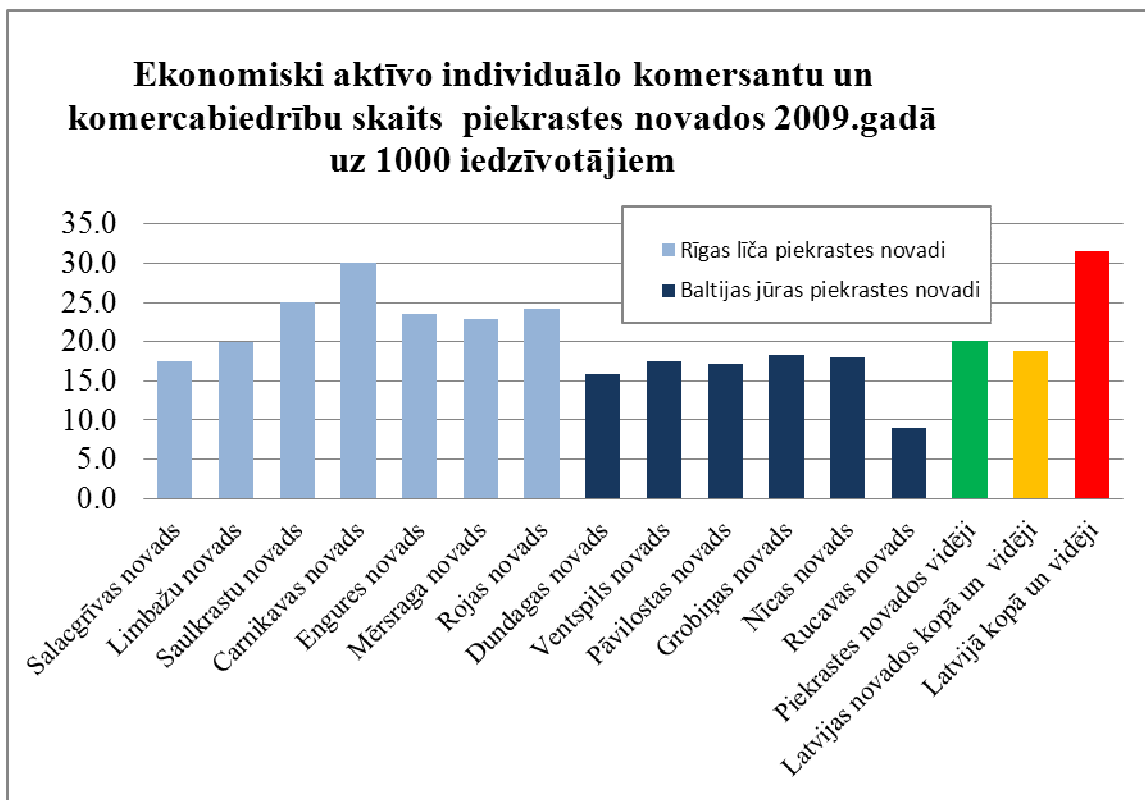


2.attēls. Iedzīvotāju skaita izmaiņas piekrastes novados (Pilsonības un migrācijas lietu pārvaldes dati uz 2011.gada 1.janvāri)

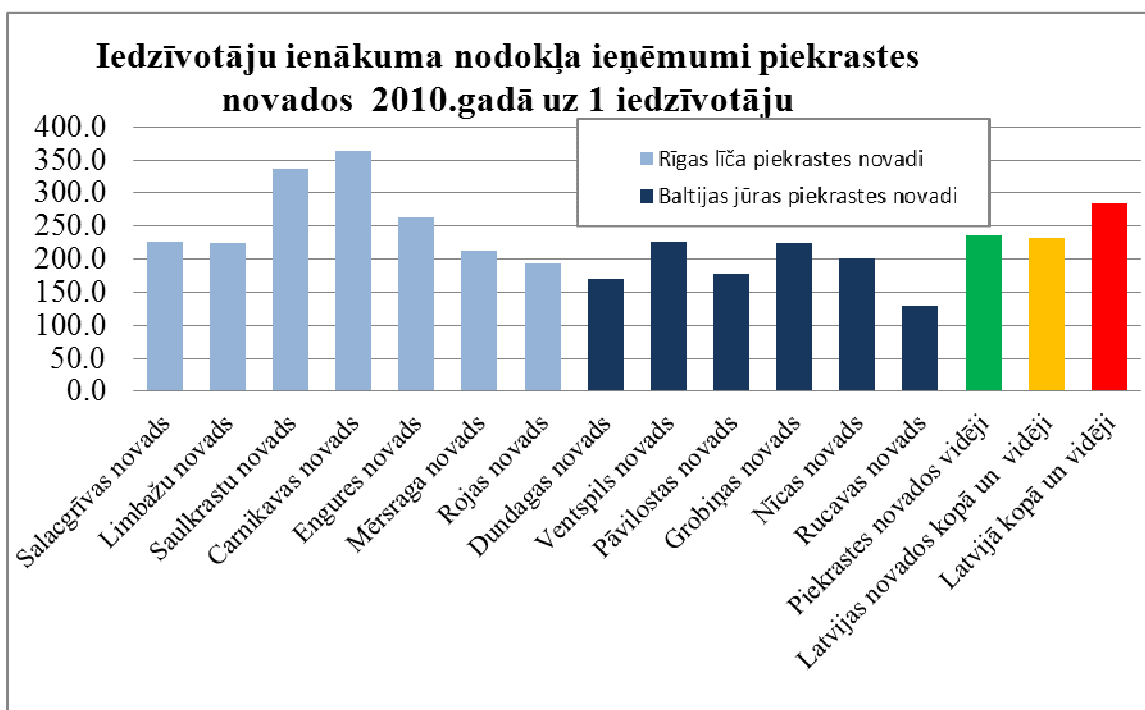


3.attēls. Bezdarba līmenis piekrastes novados (Nodarbinātības valsts aģentūras dati uz 2011.gada 1.janvāri)

Lai gan vidējie rādītāji par ekonomiski aktīvo individuālo komersantu un komercsabiedrību skaitu, kā arī iedzīvotāju ienākuma nodokļa ieņēmumiem piekrastes novados ir tuvi attiecīgajiem vidējiem rādītājiem par visiem Latvijas novadiem, ir atšķirības starp novadiem, kuru administratīvās teritorijas robežojas ar Rīgas līci un novadiem, kuru administratīvās teritorijas robežojas ar atklāto jūru. Novados, kas piekļaujas atklātajai jūrai, ekonomiskās aktivitātes rādītāji ir ievērojami zemāki (4., 5. attēls).

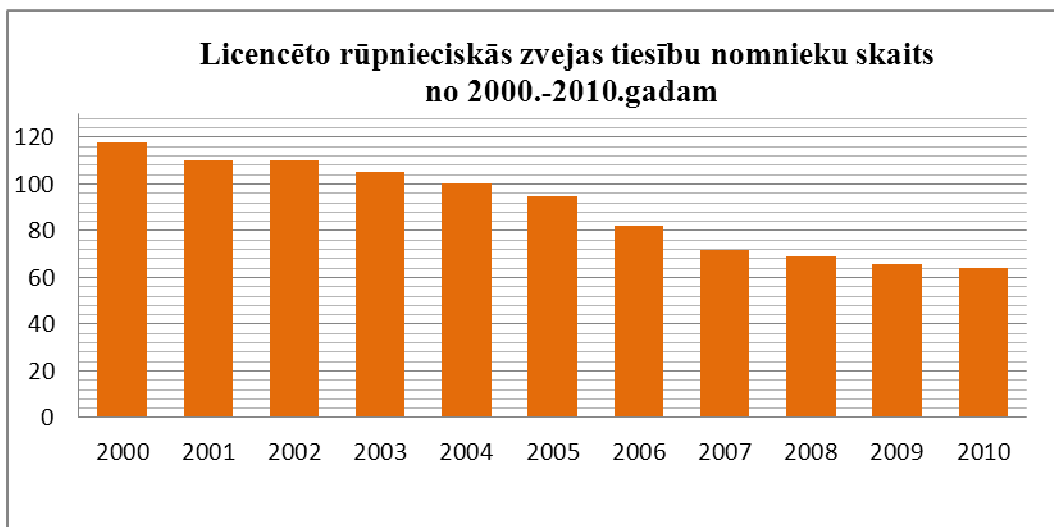


4.attēls. Ekonomiski aktīvo individuālo komersantu un komercsabiedrību skaits piekrastes novados (Centrālās statistikas pārvaldes dati)



5.attēls. Iedzīvotāju ienākuma nodokļa ieņēmumi piekrastes novados (Valsts kases dati)

Raksturīgākie ekonomiskās darbības virzieni piekrastē vairāku gadsimtu garumā ir zvejniecība, zivjapstrāde, ostu darbība un pakalpojumu sniegšana atpūtniekiem. Pēdējā desmitgadē būtiskas pārmaiņas ir notikušas zvejniecībā. Īstenojot pasākumus Latvijas zvejas flotes kapacitātes līdzsvarošanai ar Latvijai pieejamajiem zivju resursiem, rūpnieciskajā zvejā aiz 20 metru izobatas iesaistīto komersantu skaits no 2000.līdz 2010.gadam ir samazinājies (6. attēls).



6.attēls. Zvejas tiesību nomnieku skaits rūpnieciskajā zvejā aiz 20 metru dziļuma¹⁰

Tai pat laikā zvejas tiesību nomnieku skaits piekrastes ūdeņos līdz 20 metru dziļumam kopš 2006. gada ir gandrīz nemainīgs. Tas liecina par noturīgu iedzīvotāju interesi par zveju piekrastē, tomēr šajā zvejniecības sektorā iegūst tikai ap četriem procentiem no kopējās Latvijas nozvejas. Aktivitātes samazināšanās zvejniecībā un valūtas devalvācija NVS valstīs 2008. gada nogalē un 2009. gada sākumā negatīvi ietekmēja arī zivju apstrādes uzņēmumu darbību piekrastes pašvaldībās.

Pēdējos 10 gados ir panīkusi arī kūrortsaimniecība, piemēram, Jūrmalā. Līdz ar to bagātīgie dziednieciskie (ārstnieciskās dūņas, minerālūdeņi) un dabas (jūra, klimats) resursi netiek izmantoti pilnvērtīgi.

Ekonomisko aktivitāti piekrastē lielā mērā nosaka infrastruktūra, kas ir veidota, balstoties uz dabiskiem priekšnosacījumiem un politiskiem lēmumiem. Pašreizējā infrastruktūra piekrastē lielā mērā atspoguļo iepriekšējo režīmu politiskos un ekonomiskos uzstādījumus. Viskrasāk tas izpaužas bijušajā PSRS pierobežas zonā, kas no 1945. līdz 1991.gadam bija noteikta Baltijas jūras Kurzemes un Rīga līča rietumu piekrastē un aptvēra aptuveni 60 procentus no visas Latvijas piekrastes. Šīs teritorijas galvenais izmantošanas mērķis bija PSRS ārējās robežas aizsardzība un valsts aizsardzībai nepieciešamās infrastruktūras nodrošināšana. Ekonomiskai attīstībai nepieciešamā infrastruktūra tika veidota tikai atsevišķos gadījumos, tāpēc ārpus lielākajām pilsētām notika teritoriju iztukšošanās. Tās sekas ir jūtamas joprojām, jo arī jaunie īpašnieki, kas pēc zemes reformas bijušajā pierobežas zonā atguva vai nopirka īpašumus, pārsvarā tos izmanto kā brīvdienu mājas. Līdz ar to statistikas pamatrādītāji Rucavas, Pāvilostas, Ventpils un Dundagas novados ir zemāki par attiecīgajiem rādītājiem citos piekrastes un

¹⁰ ZM Zivsaimniecības departamenta dati

Latvijas novados vidēji (1., 2., 3., 4. attēls). Minētajos novados atrodas arī ievērojams bijušo militāro teritoriju skaits. Lai gan pašlaik tās ir AIM, vietējo pašvaldību, vai juridisko un privātpersonu īpašumā, daudzas no tām netiek apsaimniekotas un degradē ainavu.

Sociālistiskā saimniekošanas sistēma infrastruktūras attīstību no 1945. līdz 1991. gadam ietekmēja arī ārpus pierobežas zonas. Balstoties uz prognozējamu noslogojumu, tika attīstīta infrastruktūra lielajās ostās, zvejnieku kolhozu centros un Jūrmalas kūrortos. Pēc Latvijas iekļaušanās globālajā tirgus ekonomikā, piekrastes pašvaldības un uzņēmumi uzsāka infrastruktūras pilnveidošanu atbilstoši tirgus ekonomikas prasībām, taču tās pašreizējais modernizācijas apjoms un ātrums nenodrošina piekrastes ekonomikas izaugsmi. Valsts atbalsts piekrastes infrastruktūras attīstības projektiem ir nepietiekams.

Līdz ar ekonomiskās aktivitātes samazināšanos, mainās arī ainava: samazinoties zvejas aktivitātei, mainoties zvejas tehnoloģijai un zvejas rīkiem, izzūd ar zvejniecību saistītie elementi (laivas, tīklu būdas u.c.). Samazinoties pastāvīgo iedzīvotāju skaitam, samazinās zemes izmantošana lauksaimniecībā un atklāto ainavu īpatsvars. Lauku atbalsta dienesta 2010. gada apsekojumā par lauksaimniecībā izmantojamās zemes stāvokli, konstatēts, ka piekrastes vietējās pašvaldībās netiek apstrādāti 15 līdz 55 procenti no lauksaimniecībā izmantojamās zemes. Turklāt 83 procentos novadu (Salacgrīvas, Limbažu, Carnikavas, Engures, Rojas, Dundagas, Ventspils, Pāvilostas, Grobiņas, Rucavas) neapstrādātās zemes īpatsvars pārsniedz vidējo rādītāju Latvijā (16 procenti)¹¹. Tādējādi bez mērķtiecīgas apsaimniekošanas var pazemināties piekrastes vienotā dabas un kultūras mantojuma vērtība, piemēram, bez pļaušanas vai ganīšanas aizaug savdabīgās piekrastes pļavas.

Piekrastes attīstīšanu ierobežo arī tas, ka:

- piekrastes josla¹² ir valsts īpašums, bet pašvaldību finanšu ieguldīšana cita īpašumā nav pieļaujama;
- esošajos normatīvajos aktos nav noteikts kūrortu statuss,
- nav noteikta pašvaldību kompetence jūras telpiskajā plānošanā. Jūras izmantošana kļūst aizvien intensīvāka un daudzveidīgāka - pieaug interese par zemes dzīļu resursu ieguvī jūrā, alternatīvo energoresursu (vēja, jūras viļņu un siltuma enerģija) izmantošanu un zemūdens kultūras mantojumu. Taču pašlaik darbības jūrā tiek atļautas ar ikreizējiem MK rīkojumiem konkrētiem gadījumiem, zemūdens kultūras pieminekļi nav noteikti.

3.3. Tūrisms, sports un apbūves dinamika piekrastē

Vienlaikus ar aktivitātes samazināšanos tradicionālajos ekonomiskās darbības virzienos, palielinās interese par piekrastes izmantošanu tūrismā un sportā un piekrasti kā otro mājvietu.

¹¹ <http://www.lad.gov.lv/lv/par-mums/aktualitates-un-pazinojumi/nov/lauksaimnieciba-izmantojamas-zemes-apsekosanas-rezultati/>

¹² saskaņā ar koncepciju par Baltijas jūras un Rīgas jūras līča piekrastes joslas ierakstīšanu zemesgrāmatā uz valsts vārda (apstiprināta ar MK 2008. gada 29. aprīļa rīkojumu Nr.241 „Par koncepciju par Baltijas jūras un Rīgas jūras līča piekrastes joslas ierakstīšanu zemesgrāmatā uz valsts vārda”) piekrastes josla ir piekrastes daļa, kuras iekšējā robeža tiek noteikta pa konkrēta/noteikta īpašuma robežu un ārējā robeža pa līniju jūrā, ko veido 5 m izobatu koordinātas

Pašlaik **piekļuve** vienotā piekrastes dabas un kultūras mantojumam dažādās piekrastes daļās ir atšķirīga. Lai ārpus pilsētām nokļūtu pie pludmales, pārsvarā ir jāpārvietojas pa privātīpašumā esošiem ceļiem un takām, kuru izmantošanu ierobežo īpašnieki Piemēram, aptuveni 120 kilometru garā posmā no Lietuvas robežas līdz Jūrkalnei ārpus Liepājas un Pāvilostas pilsētām brīva piekļuve pludmalei ir nodrošināta tikai dažās vietās.

Pēc SIA „Metrum” datiem, kas 2007.gada 12.augustā veica piekrastes aerofotogrāfēšanu¹³, piecu līdz 50 metru attālumā no jūras krasta tika saskaitītas 2000 grupās izvietotas transporta vienības. Augstākais automašīnu blīvums konstatēts piekrastes posmā no Rīgas līdz Igaunijas robežai, kur tika saskaitītas 1200 transporta vienības. Nozīmīgākās transporta vienību koncentrēšanās vietas – Mangaļsala, Zvejniekciems, Tūja, Ķurmragi, Rankuļrags. Piekrastes posmā no Rīgas līdz Kolkasragam konstatētas 800 transporta vienības. Ragaciemā saskaitītas 600, bet Klapkalnciemā 200 transporta vienības. Pamatojoties uz SIA „Metrum” atskaiti, jāsecina, ka piekrastē novietoto automašīnu kopskaits bija ievērojami lielāks, jo atsevišķi novietotās automašīnas uzskaitītas netika un nav norādīts automašīnu skaits posmā no Kolkasraga līdz Lietuvas robežai. Pēc piekrastes pašvaldību sniegtās informācijas piekrastes joslā līdz 5 kilometru attālumam no jūras krasta 2009.gadā atradās 88 stāvlaukumi, taču nedēļas nogalēs vasarā, īpaši Rīgas tuvumā, tie ir pārpildīti, tāpēc automašīnas tiek novietotas ceļmalās un kāpās. Infrastruktūra glābšanas dienestiem, nobrauktuves operatīvajam transportam, personām ar funkcionāliem traucējumiem, lielizmēra sporta inventāra transportēšanai ir tikai lielākajās pilsētās. Veloceliņu infrastruktūra ir fragmentāra, starptautiskais velomaršruts Eurovelo10 ir marķēts un nodrošināts ar nepieciešamo infrastruktūru tikai atsevišķos posmos.

Pēdējā desmitgadē ir izveidotas jahtu piestātnes Liepājā, Pāvilostā, Ventspilī, Rojā, Engurē, Lielupē, Rīgā, Salacgrīvā un Kuivižos, tomēr starptautiskā sertifikāta „Zilais karogs” kritērijus ir izpildījušas tikai Liepājas jahtu centra un "Pāvilosta Marina" piestātnes. Piekrastes apmeklētājiem ir interese par līdzdalību piekrastes zvejā, taču oficiāli šāds pakalpojums nav pieejams. Saskaņā ar akcizētās degvielas izmantošanas nosacījumiem, to nedrīkst izmantot tūrisma pakalpojumu sniegšanai.

Nepieciešamās infrastruktūras izveidošanu apgrūtina tas, ka piekrastes pašvaldību īpašumā ir ierobežots skaits vai atsevišķās pašvaldībās nav neviena piemērota zemesgabala, uz kura varētu nodrošināt tās attīstīšanu.

Vienlaikus ar transporta vienību uzskaiti, SIA „Metrum” 2007.gadā fiksēja **apbūves dinamiku** krasta kāpu aizsargjoslā. Būtiskas izmaiņas salīdzinājumā ar 2003.-2005.gada ortofotokartēs fiksēto, tika konstatētas 90 no 780 punktiem, nelielas izmaiņas konstatētas 123 punktos. Lielākās būvniecības aktivitātes novērotas ap Rīgu un Jūrmalu, kur jaunā apbūve un paplašinātie objekti izvietoti grupās. Tālāk no Rīgas, piemēram, aiz Dunties, būvniecība ir izvērsta vai nu mazās grupās (2-4 ēkas), vai individuāli. Konstatēts, ka būvniecība un renovācija ir pastiprinājusies Kuivižos, Salacgrīvas pilsētas parkā un pilsētas dienvidu daļā, starp Dzeņiem un Rankuļragu, Ķurmragā, Tūjā, Lembužos, Zvejniekciemā, uz dienvidiem no Ķīšupes un Pēterupes, Pabažos, Lilastē, Vecāķos un Mangaļsalā. Būtiska būvniecības aktivitāte novērota Lapmežciemā, Apšuciemā,

¹³ „Apbūves un krastu erozijas konstatācija Latvijas teritorijas Baltijas jūras krasta kāpu aizsargjoslā, fiksējot to ortofotokartēs”, „Apbūves un krastu erozijas konstatācija Latvijas teritorijas Rīgas jūras līča krasta kāpu aizsargjoslā, fiksējot to ortofotokartēs”

Pļieņciemā, Mērsragā, Upesgrīvā, Kaltenē, Rojas pilsētā, Žocēnē. No Žocenes līdz Kolkasragam būvniecības aktivitāte strauji samazinās. No Kolkasraga līdz Lietuvas robežai lielākā būvniecības aktivitāte novērota uz ziemeļiem un dienvidiem no Ventspils pilsētas, Jūrkalnē, Pāvilostas pilsētā, Liepājas pilsētas tuvumā, Pērkonē, Grīnvaltos, Papē un Nidā. Konstatēts, ka vairākos gadījumos jaunizveidotā apbūve ir izveidota tieši uz vai aiz krasta kāpu aizsargjoslas robežas. Tādējādi gadījumos, kad jūras krasta noskalošanās dēļ krasta kāpu aizsargjosla varētu tikt noteikta dziļāk iekšzemē, šī apbūve varētu tikt ietverta krasta kāpu aizsargjoslā.

Gatavojot pārskatus par problēmsituācijām piekrastē 2009.gadā, KPR un RPR konstatēja, ka piekrastes pašvaldību teritorijas plānojumos ir noteiktas plašas ciemu platības. Pašlaik tās apbūvētas daļēji - ir ciemi, kuros ir apbūvēta tikai trešdaļa no apbūvei plānotās teritorijas.

3.4. Klimata pārmaiņu ietekme piekrastē

Paredzams, ka klimata pārmaiņu rezultātā celsies Baltijas jūras ūdens līmenis, pastiprināsies vētru un ar tām saistīto vējuzplūdu, kā arī jūras krasta un upju grīvu erozijas intensitāte.

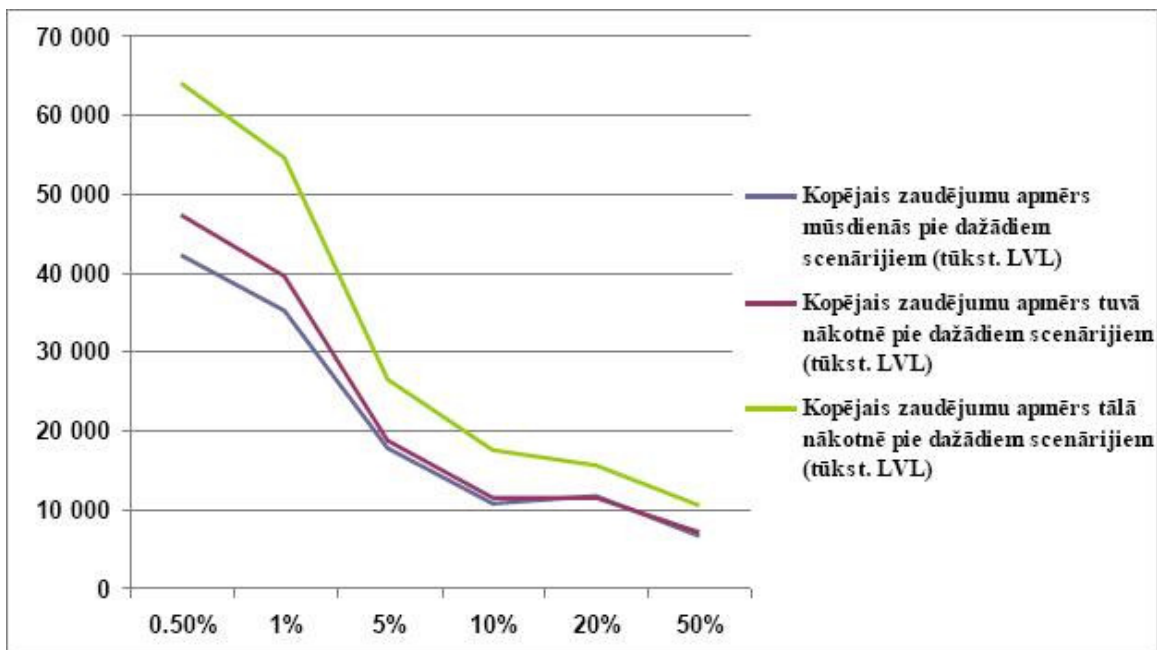
KALME eksperti prognozē, ka Baltijas jūras ūdens līmenis līdz 2100.gadam celsies par 18 līdz 59 centimetriem. Šāda Baltijas jūras līmeņa celšanās var būtiski ietekmēt pašreizējo apbūvi. Piemēram, jūras līmeņa celšanās par 20 centimetriem Salacgrīvas novadā ietekmēs Kuivižu ostas būves, bet tā paaugstināšanās par 70 centimetriem skars arī visu Salacgrīvas ostas infrastruktūru¹⁴.

Vētru un ar tām saistīto vējuzplūdu rezultātā ievērojami palielināsies periodiski applūstošās platības. Pētījumā „Rīgas pilsētas virszemes ūdeņu ietekmju novērtēšana, novēršana un ekoloģiskā stāvokļa uzlabošana”¹⁵ ir modelēti iespējamie ekonomiskie zaudējumi Rīgas pilsētā mūsdienās, tuvā (no 2021. līdz 2050.gadam) un tālākā (no 2071. līdz 2100.gadam) nākotnē pie plūdu situācijām ar dažādu atkārtotāšanās varbūtību¹⁶. Aprēķini rāda, ka katrā plūdu gadījumā zaudējumu apjoms Rīgas pilsētā mūsdienās var sasniegt 42-48 tūkstošus latu, taču, ja netiks pilnveidota inženiertehniskā infrastruktūra, tālākā nākotnē zaudējumi katrā plūdu gadījumā var pieaugt līdz 65 tūkstošiem latu (5.attēls).

¹⁴ http://www.astra-project.org/02_latvia_riga.html

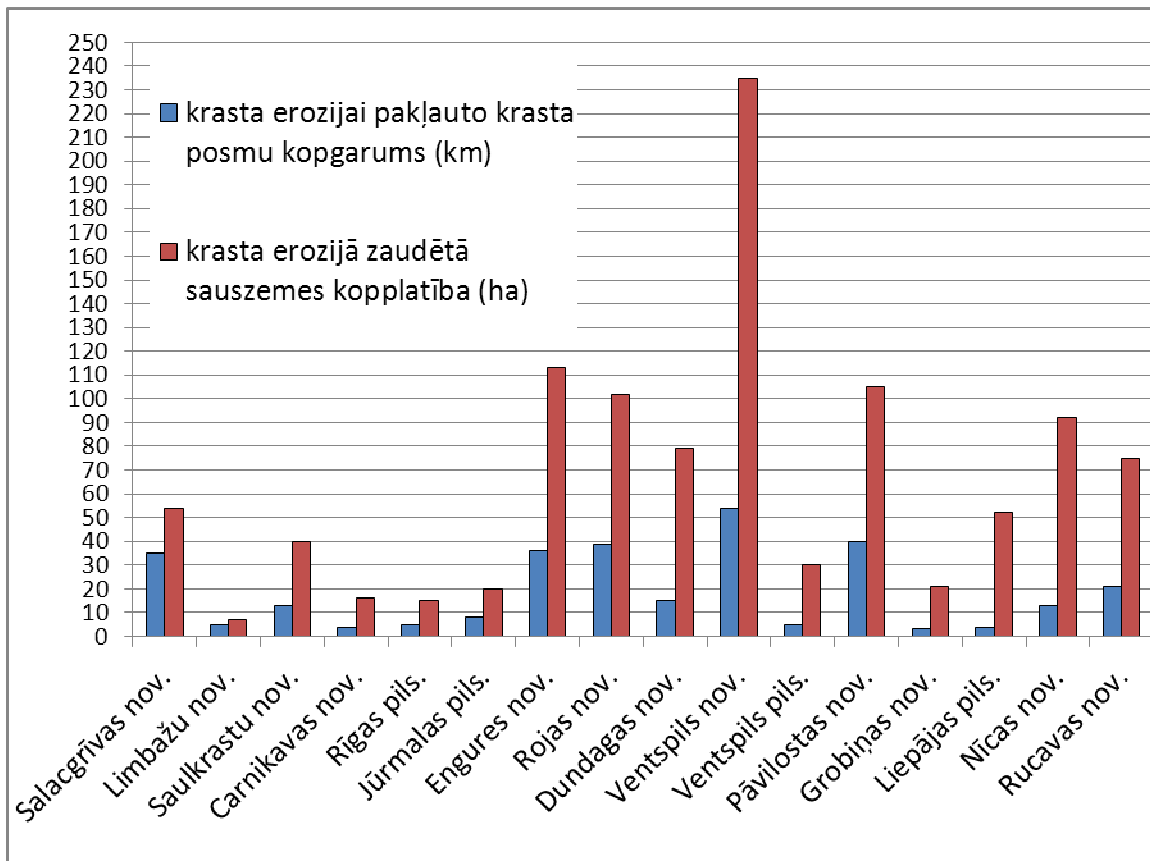
¹⁵ <http://www.rigapretpludiem.lv/lat/news/38-noslegusies-pludu-izpetes-riga-pirma-karta>

¹⁶ 50% varbūtība - applūst vismaz vienu reizi divos gados; 0,5% varbūtība - applūst vismaz vienu reizi divsimts gados



7.attēls. Vējuzplūdu radīto zaudējumu apmērs Rīgas pilsētā dažādos laika posmos pie dažādiem vējuzplūdu scenārijiem (tūkstošos LVL)

Vējuzplūdu pastiprināšanās būtiski ietekmēs arī jūras un upju ieteku krastu eroziju. KALME 2010.gada ziņojumā norādīts, ka šo procesu rezultātā turpmāko 15 gadu laikā Latvija zaudēs vairāk nekā 310 hektārus (vidēji ap 20 hektāriem gadā) no sauszemes teritorijas un erozija aptvers vairāk nekā 258 kilometrus, jeb 51,5 procentus no jūras krasta līnijas kopgaruma. Paredzams, ka 2058.gadā erozijas skartā krasta kopgarums palielināsies par 20 procentiem un noskaloto platību apjoms pieaugs līdz 1000 hektāriem, ietverot arī būves un infrastruktūras objektus (detalizētāka informācija pamatnostādņu informatīvajā materiālā - Vides pārskata 3.9.apakšnodaļā). Prognozēts, ka lielākais erozijas apdraudējums sagaidāms Ventspils, Engures, Rojas, Pāvilostas, Nīcas un Rucavas novados (6.attēls).



8.attēls. Progozes par krasta erozijas intensitāti piekrastes pašvaldībās 2058.gadā (KALME dati, aprēķināti administratīvi teritoriālā iedalījuma vienībām 2010.gadā¹⁷)

Erozijas risks ar tiešu apdraudējumu apbūvei paredzams Saulkrastos posmā no bijušās glābšanas stacijas līdz Skultes ostai, Jūrmalā no Bulduriem līdz Dubultiem, Bigauņciemā, Ragaciemā, Apšuciemā, Engurē uz dienvidiem no ostas, Abragciemā, Mērsraga dienvidaustrumu daļā, Upesgrīvā, Valgalciemā, Kaltenē, blīvi apbūvētajā krasta joslā Rojā, Ventspils Staldzenes iecirknī, Pāvilostā un iepretī Liepājas notekūdeņu attīrīšanas iekārtām. Rīgas pilsētā erozijai pakļautā krasta kopgarums sasniegs 5,4 kilometrus (aptuveni 41 procents no krasta kopgaruma Rīgas pilsētā) un noskalotā platība, galvenokārt priekškāpas, pelēkās kāpas un mežs - ap 16 hektāriem. Vecāķu - Mangaļu posmā notiks epizodiska kāpu erozija un lēna priekškāpas pārvietošanās iekšzemes virzienā 0,5 – 0,8 km garā iecirknī. Sevišķi stiprās vētrās Vecāķos iespējama daļēja priekškāpas noskalošana, intensīvas rekreācijas dēļ tās dabiska atjaunošanās nenotiks. Daugavgrīvas salā erozijas zona pagarināsies līdz 2,5 kilometriem, bet noskalotais krasts iekšzemes virzienā atkāpsies par 40 - 60 metriem. Īpaši augsts erozijas risks (>5m/gadā), kas apdraud rūpniecisko apbūvi, Daugavgrīvas salā tiek prognozēts aptuveni viena kilometra garumā uz rietumiem no Daugavas ietekas.

Lai gan jautājumi par valsts, pašvaldību un citu zemes īpašnieku kompetenci piekrastes joslas apsaimniekošanā un krastu erozijas ierobežošanā pašlaik tiesību aktos nav risināti pietiekami un ne visos piekrastes pašvaldību teritorijas plānojumos ir noteiktas erozijai

¹⁷ Mērsraga un Rojas novadi iekļauti apvienotajā Rojas novadā

pakļautās vietas un nosacījumi to izmantošanai un apbūvei, krastu erozijas mazināšanai Latvijā tiek veidoti dažādi nostiprinājumi - laukakmeņu un/vai būvgružu krāvumi, lēzeni betona plātņu klājumi, mūrētas vai betonētas vertikālas sienas, gabioni, koka pāļi, smilšu maisu vaļņi u.c. Precīzs nostiprinātā jūras krasta kopgarums nav noteikts, jo nostiprinājumi, kurus pie saviem zemes gabaliem ir veidojušas privātpersonas, ir grūti identificējami un uzmērāmi. Masīvi (konstrukciju tipa) krasta nostiprinājumi pēc KALME 2008.gada apsekojuma datiem ir izveidoti aptuveni 5,8 kilometros, taču tikai atsevišķās vietās, piemēram, pie Užavas bākas un uz ziemeļiem no Venstpils ostas ziemeļu mola, to tehniskais stāvoklis ir labs un nodrošina apdraudēto objektu aizsardzību ilgtermiņā. Lai aizsargātu Liepājas NAI un nodrošinātu visu Liepājas pilsētas notekudeņu attīrīšanu (55 000 kubikmetri diennaktī), 2006.- 2007.gadā tika izveidotas pagaidu aizsargbūves – gabioni. Lai gan to būvniecība izmaksāja 631 150 tūkstošus latu un uzturēšanas izmaksas gadā ir vismaz 3000 latu, NAI aizsardzību gabioni nodrošina tikai uz 10 gadiem. Tāpēc ir izstrādāta dokumentācija un saņemtas atļaujas efektīvai aizsargbūvei, kuras izveidošanai nepieciešami 3,5 miljoni latu. Visā piekrastē masīvas konstrukcijas KALME eksperti iesaka veidot 6,5 kilometru garumā (Liepājas NAI, Pāvilostas un Ventpils ziemeļu daļā, Jūrmalas centrālajā daļā un Daugavgrīvas salā), bet vienkāršotas konstrukcijas nepieciešams izveidot 18,0 kilometru garumā (pie Akmeņraga bākas, Rojas dienvidos, pie Kaltenes un Valgalciema, Upesgrīvas, Bērziema, Abragciema, Bigauņciema, Zvejniekiema un Vītrupes ietekas).

Aktivitātes klimata pārmaiņu seku mazināšanai Latvijā pašlaik ir vērstas uz negatīvo seku novēršanu, mazāku uzmanību pievēršot rīcībām, kas vērstas uz piekrastes noturības paaugstināšanu un pielāgošanos (adaptāciju) klimata pārmaiņu ietekmēm. Nekustamo īpašumu īpašnieki un vietējās pašvaldības sniedz pieprasījumus valdībai par atbalsta piešķiršanu no līdzekļiem neparedzētiem gadījumiem. Piemēram, pēc 2007.gada vētras tika atbalstīti 12 piekrastes pašvaldību pieprasījumi 113 326 LVL apmērā. Līdz šim izdalītais finansējums izmantots pilnībā, taču prognozējams, ka pieprasīto līdzekļu apjoms pieaugs. Pēc Potsdamas klimata pārmaiņu ietekmes pētniecības institūtā veiktiem aprēķiniem¹⁸, kas tika veikti projekta „Politikas un adaptācijas stratēģiju izstrāde saistībā ar klimata pārmaiņām Baltijas jūras reģionā” (ASTRA) ietvaros, klimata pārmaiņas Latvijas piekrastē 21.gadsimtā var radīt ekonomiskos zaudējumus 1576,414 miljonu dolāru apmērā. Taču, īstenojot adaptācijas pasākumus, tos iespējams samazināt par 40 procentiem.

3.5. Teritorijas attīstības plānošana piekrastē

Pašlaik teritorijas attīstības plānošana piekrastē tiek īstenota piekrastes pašvaldību attīstības programmu un teritorijas plānojumu ietvaros, ievērojot attiecīgā plānošanas reģiona attīstības programmu, teritorijas plānojumu un valsts institūciju nosacījumus. 2010.gadā spēkā esoši teritorijas plānojumi bija visām piekrastes pašvaldībām, taču risinājumi attiecībā uz piekrastes attīstīšanu nav vienoti. Teritorijas plānojumu izstrādes laiki ir atšķirīgi, atšķiras arī teritorijas plānojumos ietvertās informācijas apjoms un detalizācija, piemēram, par jūras krasta eroziju un raksturīgajiem apbūves principiem piekrastē. Turklāt infrastruktūras attīstības risinājumi esošajos piekrastes pašvaldību teritorijas plānojumos ne vienmēr ir savstarpēji sasaistīti, jo Salacgrīvas, Limbažu,

¹⁸ The Potsdam Institute for Climate Impact Research, 2009

Saulkrastu, Engures, Rojas, Dundagas, Ventspils, Pāvilostas, Grobiņas, Nīcas, Rucavas novadu teritorijas plānojumi sastāv no vairākiem atsevišķi izstrādātiem bijušo pagastu teritorijas plānojumiem (detalizētāka informācija pamatnostādņu informatīvajā materiālā – Vides pārskata 1.2.7.apakšnodaļā). Tāpēc vienotas informācijas ieguve, izmantojot spēkā esošos vietējo pašvaldību teritorijas plānojumus, ir apgrūtināta.

3.6. Problēmu formulējums

1. Piekrastes attīstību ierobežo kvalitatīvas piekrastes infrastruktūras trūkums:
 - klimata pārmaiņu ietekme aizvien pastiprinās, taču infrastruktūra piekrastē nav tām pielāgota. Trūkst risinājumu, kas palielina piekrastes noturību ilgtermiņā, jo pašreizējās aktivitātes ir vērstas uz klimata pārmaiņu seku novēršanu;
 - trūkst mūsdienu prasībām atbilstošas infrastruktūras ostu, piekrastes zvejas un kūrortsaimniecības attīstībai;
 - glābšanas dienestiem nepieciešamā infrastruktūra, operatīvajam transportam un personām ar funkcionāliem traucējumiem pielāgotas piekļuves vietas pludmalei ir tikai lielākajās pilsētās;
 - trūkst piebraucamo ceļu, lai līdz pludmalei transportētu lielizmēra sporta inventāru – laivas, niršanas piederumus, paraplānus u.c.;
 - esošās publiskās tūrisma infrastruktūras (stāvlaukumi, atpūtas vietas, ceļi un gājēju celiņi, kas ved uz jūru, veloceļiņi u.c.) ietilpība un kvalitāte vasarā nespēj apmierināt augošo pieprasījumu, līdz ar to pastiprinās kāpu izbraukāšana un izbradāšana;
 - infrastruktūra velobraucējiem ir vāji attīstīta, tā ir nepietiekami sasaistīta ar starptautisko velomaršrutu Eirovelo10.
2. Esošie pārvaldības instrumenti neveicina sadarbību piekrastes attīstības plānošanā, kā arī koordinētu un racionālu finanšu piesaisti un izlietošanu:
 - attīstības plānošana piekrastē ir sadrumstalota un vāji koordinēta. Līdzšinējos nozaru politikas plānošanas dokumentos piekraste kā vienota telpa izdalīta netika. Valsts institūciju savstarpējā, kā arī sadarbība ar vietējām pašvaldībām un sabiedrību piekrastes attīstības plānošanā ir neregulāra, nav instrumenta sadarbības uzlabošanai;
 - nav noteikta piekrastes pašvaldību kompetence jūras telpiskajā plānošanā;
 - spēkā esošā Baltijas jūras un Rīgas jūras līča piekrastes aizsargjoslas noteikšanas metodika katrai vietai raksturīgos un atšķirīgos jūras krasta procesus un piekrastes savdabību ietekmējošos apstākļus ņem vērā nepietiekami;
 - esošais normatīvais regulējums par zemes īpašumtiesībām piekrastes joslā, valsts, pašvaldību un citu zemes īpašnieku kompetenci piekrastes joslas apsaimniekošanā un krastu erozijas ierobežošanā, privātās zemes izmantošanu sabiedrības vajadzībām publiskās infrastruktūras veidošanai, lai nodrošinātu piekrastes pieejamību, kā arī kūrortu statusu un zemūdens kultūras mantojuma objektiem nesekmē racionālu un koordinētu finansējuma piesaisti piekrastes attīstībai;

- nosacījumi par akcizētās degvielas izmantošanu ierobežo tūristu piedalīšanos piekrastes zvejā;
- nosacījumi par teritorijas izmantošanu un apbūvi, ievērojot klimata pārmaiņu negatīvās sekas, kā arī nosacījumi, kas vērsti uz piekrastes raksturīgo apbūves principu ievērošanu vietās, kur tādi ir identificējami, piekrastes pašvaldību teritorijas izmantošanas un apbūves noteikumos ietverti nepietiekami;
- rīcības krastu erozijas ierobežošanai nereti ir zinātniski nepamatotas un neefektīvas, jo praktiski ieteikumi jūras krasta un upju grīvu erozijas ierobežošanai, kas ir ietverti atsevišķu projektu un konsultāciju materiālos, nav apkopoti un netiek popularizēti;
- sabiedrības izpratne par piekrastes attīstības jautājumiem ir vienpusīga un līdzdalība lēmumu pieņemšanā ir kampaņveidīga, jo informācija par piekrastes jautājumiem ir sadrumstalota, neregulāra un nav pieejama vienuviet.

4. Politikas pamatprincipi, nākotnes redzējums, mērķis un apakšmērķi

4.1. Politikas pamatprincipi

1. Ekosistēmas pieejas princips - tiek ievērota piekrastes dabas procesu un cilvēka darbības ietekmes savstarpējā saistība ilgtermiņā.
2. Ilglaicīguma un piesardzības princips - ilgtermiņa plānošanā tiek ievērots piesardzības princips un ņemtas vērā šīs un turpmāko paaudžu vajadzības.
3. Adaptīvās pārvaldības princips - piekrastes pārvaldība ir pēctecīga un elastīga, tā ņem vērā jaunatklātas problēmas un zināšanas, ko nodrošina gan nepārtraukts piekrastes dabas un antropogēno ietekmju monitorings, gan lietišķie un zinātniskie pētījumi.
4. Telpiskās pieejas princips - tiek ņemta vērā piekrastes daudzveidība un vietas unikalitāte, kas dod iespēju uz konkrētām vajadzībām reaģēt ar īpašiem lēmumiem un elastīgiem/atbilstošiem pasākumiem.
5. Dabas procesu un ekosistēmu respektēšanas princips - tiek ņemta vērā ekosistēmu kapacitāte un respektēti dabas procesi, padarot cilvēku darbību videi draudzīgāku, sociāli atbildīgāku un ar ilglaicīgu ekonomisko atdevi.
6. Sabiedriskās līdzdalības princips - piekrastes pārvaldības procesā tiek iesaistītas dažādas sabiedrības grupas un sociālie partneri, kas pārstāv gan vietējos iedzīvotājus, gan sabiedriskās organizācijas, gan uzņēmējus. Pārvaldības pamats ir kopīga vienošanās par atbildības/kompetenču sadalījumu, kas var tikt noteikta ar līgumiem.
7. Koordinācijas un sadarbības princips - lai uzlabotu koordināciju starp dažādām nozaru politikām piekrastē, piekrastes pārvaldībā tiek iesaistītas attiecīgās valsts, reģionālā un vietējā līmeņa pārvaldības iestādes un aktivizēta/stiprināta sadarbība vietējo pašvaldību un plānošanas reģionu starpā.
8. Daudzveidīgu instrumentu pielietošanas princips - piekrastes pārvaldībā tiek izmantoti tādi instrumenti, kas veicina dažādu nozaru politiku mērķu saskaņošanu un plānošanas un pārvaldības savstarpējo koordinēšanu.

4.2. Nākotnes redzējums

Latvijas piekraste ir unikāla, daudzveidīga un ekonomiski aktīva telpa ar tīru ūdeni, gaisu, pludmali, mazpārveidotām ainavām un kvalitatīvu dzīves vidi iedzīvotājiem. Piekraste iekļauj Latviju starptautiskajā telpā un veicina Latvijas atpazīstamību visā pasaulē. Tā ir būtisks atpūtas un tūrisma galamērķis ar kvalitatīvu publisko infrastruktūru, kas mazina arī klimata pārmaiņu ietekmi. Piekrastei ir nodrošināta ilgtspējīga attīstība, īstenojot labu teritorijas pārvaldību, iesaistot pašvaldības, Latvijas un starptautiskās institūcijas un sabiedrību un nodrošinot nepieciešamo normatīvo regulējumu.

Starptautiskajā nozīmē piekraste ir Latvijas vizītkarte un sadarbības platforma ar pārējām Baltijas jūras reģiona valstīm, liela Eiropas nozīmes bioloģiskās daudzveidības un ainavas vērtība, perspektīvs ārvalstu tūristu galamērķis.

Nacionālā līmenī piekraste ir nozīmīga dabas un kultūras mantojuma telpa un ekonomiskās attīstības virzītājspēks ar esošajiem un potenciālajiem jūras un sauszemes dabas resursiem, lielām un mazām ostām, kuru vēsturiskā attīstība ir noteikusi savdabīgu apdzīvoto vietu un infrastruktūras tīklu, kā arī visiem Latvijas iedzīvotājiem nozīmīgs atpūtas un tūrisma resurss.

Reģionālā un vietējā mērogā piekraste ar īpašajām dabas un kultūras vērtībām nosaka gan attiecīgo Latvijas reģionu, gan vietu atpazīstamību, gan būtiskākos saimnieciskās darbības virzienus - ostu darbību, zvejniecību, tūrisma pakalpojumus, kā arī piedāvā vietējiem iedzīvotājiem un viesiem īpašu dzīves telpu jūras tuvumā.

Svarīgākie saimnieciskās darbības virzieni piekrastē ir zvejniecība, ostu darbība, iekļaujot jahtu apkalpošanu, zivju apstrāde, tūrisms, ietverot kūrortsaimniecību, atpūtas organizēšana, sports un atjaunojamo enerģijas resursu (vēja, ūdens, viļņu u.c.) izmantošana. Lai sekmētu pastāvīgo iedzīvotāju skaita palielināšanos un paplašinātu nodarbinātības iespējas, tiek veicināta uzņēmējdarbība, par prioritāti nosakot ekonomiskās aktivitātes nodrošināšanu visa gada garumā, kā arī piekrastei tipisku biznesa puduru jeb klāsteru attīstīšanu.

Lai nodrošinātu dabas vērtību saglabāšanu, ekonomiskā aktivitāte tiek koncentrēta pilsētās, ciemos un konkrētās attīstāmās vietās, kas noteiktas saskaņā ar normatīvo regulējumu un teritorijas attīstības plānošanas dokumentiem. Lai paaugstinātu piekrastes noturību ir izveidota un tiek uzturēta kvalitatīva piekrastes infrastruktūra.

Piekraste ir publiski pieejama. Atsevišķām vietām, piemēram, dažu aizsargājamo sugu un biotopu atradnēm, ražošanas teritorijām, ostu teritoriju daļām u.c., pamatojoties uz normatīvo regulējumu vai pašvaldību teritorijas plānojumiem, var tik noteikta ierobežota piekļuve.

Apbūve ir droša, tā tiek veikta, ievērojot ilgtermiņa prognozes par klimata pārmaiņu ietekmi un ainaviskās vērtības.

4.3.Politikas mērķis un apakšmērķi

Piekrastes telpiskās attīstības politikas mērķis:

Piekraste - ekonomiski aktīva, daudzfunkcionāla telpa, kurā klimata pārmaiņu ietekme tiek mazināta ar kvalitatīvu infrastruktūru un tiek īstenota laba pārvaldība.

Apakšmērķi:

1.Kvalitatīva piekrastes infrastruktūra, kas veicina ekonomisko aktivitāti un mazina klimata pārmaiņu ietekmi uz piekrastes pieejamību un kvalitāti.

2. Izveidoti jauni piekrastes telpiskās attīstības politikas īstenošanas instrumenti, kas uzlabo sadarbību un sabiedrības līdzdalību piekrastes attīstības plānošanā un racionalizē līdzekļu izmantošanu, un ir nodrošināts piekrastes attīstībai nepieciešamais normatīvais regulējums.

Lai piekrasti attīstītu kā ekonomiski aktīvu un daudzveidīgu telpu un mazinātu klimata pārmaiņu ietekmi, ir nepieciešams īstenot Reģionālās politikas pamatnostādnes, Vides politikas pamatnostādnes 2009.-2015.gadam, ZM izstrādātajos politikas dokumentos par zivsaimniecības attīstību, Transporta attīstības pamatnostādnes 2007.-2013.gadam, Latvijas ostu attīstības programmā 2007.- 2013.gadam, ostu attīstības programmās, kā arī kultūras mantojuma politikas dokumentos noteikto un nacionālā līmenī paredzēt jaunus atbalsta pasākumus piekrastes infrastruktūras attīstīšanai.

Paredzot atbalsta pasākumus piekrastes infrastruktūras attīstībai, ievērot šādus nosacījumus:

1. piekrastes attīstības pamats - vienotais dabas un kultūras mantojums, ir dabas un ekonomisko procesu mijiedarbības rezultāts. Lai to pilnvērtīgi izmantotu un attīstītu, nepieciešams pilnveidot tradicionālo piekrastes ekonomiskās darbības virzienu (zvejniecība, zivjapstrāde, ostu darbība u.c.), kā arī papildinošo nozaru (piemēram, tūrisms, ietverot rekreāciju, rehabilitāciju un kūrortsaimniecību) infrastruktūru. Projektējot un izbūvējot infrastruktūras objektus, izvēlēties risinājumus ar vismazāko negatīvo ietekmi uz piekrastes vienoto dabas un kultūras mantojumu.
2. ekonomiskās attīstības pasākumus piekrastē līdzsvarot ar vides kvalitātes nodrošināšanu. Lai jutīgajā piekrastes joslā saglabātu piekrastes dabisko noturību pret riska faktoriem un mazinātu klimata pārmaiņu izraisīto apdraudējumu iedzīvotājiem un būvēm, ekonomisko darbību koncentrēt esošajās pilsētu un ciemu robežās. Nepieciešamības gadījumā jaunu apbūvi plānot virzienā uz iekšzemi. Jaunas pilsētu un ciemu robežas pamatot ar pašvaldības teritorijas attīstības plānošanas dokumentos noteiktiem attīstības mērķiem, telpiskās attīstības perspektīvu, nodrošinājumu ar infrastruktūru un plānotās apbūves potenciālo ietekmi uz vidi. Zvejas laivu un jahtu piestātnes, naktsmītnes un citus tūrismam nepieciešamos pakalpojumus var koncentrēt arī ārpus pilsētām un ciemiem - vietās, kur jau ir izveidota atbilstoša infrastruktūra, vai uzsākta tās attīstīšana, nosakot šādas vietas gan nacionāla, gan vietēja līmeņa teritorijas attīstības plānošanas dokumentos;
3. ņemt vērā klimata pārmaiņu ietekmi. Mūsdienu ģeoloģisko procesu monitoringa rezultātus sasaistīt ar KALME prognozēm par jūras krasta dinamiku, īpašu vērību veltot KALME izdalītajiem jūras krasta iecirkņiem ar augstu erozijas risku. Krasta iecirkņos ar īpaši augstu erozijas risku veikt pasākumus jūras krasta un upju grīvu erozijas samazināšanai. Eroziiju ierobežojošas būves saskaņā ar HELCOM ieteikumiem veidot tikai ciemos un pilsētās, kā arī gadījumos, kad noskalošanās apdraud ārpus pilsētām un ciemiem izvietotus infrastruktūras objektus ar stratēģisku nozīmi piekrastes un Latvijas attīstībā. Plānojot eroziiju ierobežojošas būves un pasākumu, izvēties risinājumus ar vismazāko negatīvo ietekmi uz piekrastes vienoto dabas un kultūras mantojumu. Kāpu nostiprināšanai neizmantojot svešzemju sugas, piemēram, smiltsērķšķi un sudraba eleagnu, kas apdraud vietējo augu sugu izplatību;
4. veidot piekrasti kā kvalitatīvu telpu, kurā tiek respektēti gan tradicionālās apbūves principi un apbūves raksturs, gan realizēti augstvērtīgi mūsdienu arhitektūras projekti. Projektiem, kas piekrastes mērķteritorijā un Baltijas jūrā uzlabo vides kvalitāti un veicina kultūras mantojuma saglabāšanu, MK noteikumos par finansējuma piešķiršanas kārtību var tikt noteiktas priekšrocības.

5. Rīcības virzieni politikas mērķu sasniegšanai

5.1. Kvalitatīvas piekrastes infrastruktūras izveidošana

Lai piekrastē mazinātu klimata pārmaiņu ietekmi, uzlabotu piekļuvi jūrai un veicinātu ekonomisko darbību, ar valsts atbalstu izveidot klimata pārmaiņām pielāgotu piekrastes infrastruktūru, kas ietver:

- eroziju ierobežojošas būves, ietverot „zaļos” pasākumus¹⁹;
- ostu infrastruktūru;
- jahtu un zvejas laivu piestātnes ārpus ostām;
- glābšanas dienestiem nepieciešamo infrastruktūru (glābšanas stacijas, nobrauktuves operatīvajam transportam u.c.);
- publiskās infrastruktūras tīklu tūrismam (labiekārtotus stāvlaukumus, nobrauktuves pie jūras operatīvajam transportam, personām ar īpašām vajadzībām un lielizmēra sporta inventāra transportēšanai, gājēju un veloceliņus, atpūtas vietas, pludmales labiekārtojumu, peldvietas u.c.).

Īpašu vērību pievērst infrastruktūrai, kas veicina tūrisma produktu dažādošanu un piekrastes izmantošanu visa gada garumā. Piemēram, sporta aktivitāšu (buru sporta, kaitborda, veikborda, niršanas, lidojumu ar paraplānu u.c.), veselības tūrisma, t.sk. rehabilitācijas iestāžu vajadzībām, kā arī kūrortu attīstībai, it īpaši to vēsturiskajās vietās ārstniecisko dūņu un minerālūdens avotu tuvumā.

Uzdevumi kvalitatīvas piekrastes infrastruktūras izveidošanai

Ņemot vērā ilgtermiņa prognozi par klimata pārmaiņu ietekmi piekrastē un ainavas, nacionālā līmenī sadarbībā ar piekrastes pašvaldībām noteikt vietas, kur jāattīsta piekrastes infrastruktūra (eroziju ierobežojošas būves, ostu infrastruktūra, jahtu un zvejas laivu piestātnes ārpus ostām, glābšanas dienestiem nepieciešamā un publiskā infrastruktūra tūrismam) un uzsākt piekrastes infrastruktūras attīstības projektu īstenošanu, pirmkārt, nacionālajā līmenī noteiktajās vietās.

5.2. Pārvaldības uzlabošana

Lai uzlabotu piekrastes pārvaldību:

1. piekrastes pašvaldību attīstības plānošanas un nozaru politiku dokumentos nodrošināt konceptuāli vienotu pieeju par piekrastes attīstību;
2. izveidot jaunus piekrastes telpiskās attīstības politikas īstenošanas instrumentus;
3. pilnveidot piekrastes attīstībai nepieciešamo normatīvo regulējumu.

1. Lai nodrošinātu **vienotu pieeju**, aktualizējot esošos vai izstrādājot jaunus piekrastes pašvaldību attīstības plānošanas un nozaru politiku dokumentus, ņemt vērā, ka piekrastes vērtība un būtiskākais piekrastes attīstības resurss ir tās vienotais dabas un kultūras mantojums, kas ietver:

1. Baltijas jūras ūdeņus, jūras un sauszemes saskares joslu;
2. virszemes ūdeņus, ezerus un upju posmus ar ievērojamu nozīmi piekrastes ekosistēmā un attīstībā;

¹⁹ „zaļie” preterozijas pasākumi – pludmales un kāpu veģetācijas stādījumi un pasākumi esošās veģetācijas saglabāšanai

3. retās un īpaši aizsargājamās sugas un biotopus, kas sastopami tikai piekrastē;
4. mežus ar ievērojamu nozīmi erozijas procesu ierobežošanā, atpūtā un tūrismā;
5. kultūrvēsturiskās un piekrasti raksturojošās dabas ainavas – jūras krastus, kāpas, pludmali, upju grīvas;
6. zemes dzīļu resursus - ārstnieciskās dūņas, minerālūdeņus, termālos ūdeņus, minerālresursus, kūdru un oglūdeņražus;
7. ostas vai to daļas, molus, laivu piestātnes;
8. bākas;
9. baznīcas;
10. pilsētas vai to daļas, ciemus, viensētas ar vēsturisku nozīmi piekrastes attīstībā un īpašo dzīves telpu ārpus tām;
11. piekrastei raksturīgo dzīvesveidu – zvejniecību un to pavadošās nodarbes (zivju apstrādi, jūraszāļu vākšanu u.c.), darbu ostās, kūrortpakalpojumu sniegšanu;
12. materiālo un nemateriālo kultūras mantojumu, piemēram, tradicionālo apbūvi, arheoloģisko mantojumu, kuršu, suitu un lībiešu kultūrtelpu, amatu prasmes, dialektus, vietvārdus, tradīcijas;
13. dabas dziednieciskos resursus.

2. Lai koordinētu sadarbību piekrastes telpiskās attīstības politikas īstenošanā, nodrošinātu valsts atbalsta piesaisti piekrastes attīstībai un tā racionālu izmantošanu, kā arī uzlabotu sabiedrības informētību par piekrastes attīstību, izveidot **jaunus piekrastes telpiskās attīstības politikas īstenošanas instrumentus**:

- iekļaut Latvijas stratēģijā par pielāgošanos klimata pārmaiņām atsevišķu sadaļu par piekrasti;
- izveidot Koordinācijas grupu ar par reģionālo attīstību un telpisko plānošanu atbildīgā ministra rīkojumu, kurā iekļauj valsts pārvaldes un pētniecisko institūciju, piekrastes pašvaldību, kā arī biedrību un nodibinājumu pārstāvjus. Koordinācijas grupas uzdevumi:

- nodrošināt pamatnostādņēs noteikto uzdevumu saskaņotu īstenošanu, koordinācijas grupas sanāksmēs regulāri izvērtējot un sniedzot priekšlikumus pamatnostādņēs noteikto uzdevumu izpildes nodrošināšanai, kā arī pamatnostādņu aktualizācijai;

- sniegt priekšlikumus par piekrastes attīstības jautājumu ietveršanu politikas plānošanas dokumentos, institūciju darbības stratēģijās un normatīvajā regulējumā, kas tiek izstrādāti ar piekrastes attīstības jautājumiem saistītajās ministrijās.

Koordinācijas grupas lēmumiem ir ieteikuma raksturs, tos apkopo sekretariāts, kura tehnisko darbību nodrošina VARAM. VARAM informē ar piekrastes attīstību saistītās valsts pārvaldes institūcijas un piekrastes pašvaldības par Koordinācijas grupas lēmumiem.

Koordinācijas grupa tiek veidota, ievērojot visu dalībnieku līdztiesības principu. Atsevišķu piekrastes attīstības jautājumu risināšanai var tikt veidotas darba

- grupas, pieaicināti eksperti un pārstāvji no Baltijas jūras reģiona piekrastes pašvaldībām un ar piekrastes aizsardzību un attīstību saistītajām institūcijām.
- valsts vidēja termiņa attīstības plānošanas dokumentos noteikt atbalsta pasākumus piekrastes infrastruktūras attīstībai un mērķteritoriju, kurā tie tiks īstenoti;
 - projektiem, kuri paredzēti infrastruktūras attīstīšanai nacionāla līmeņa tematiskajā plānojumā ietvertajās vietās, var tikt noteiktas priekšrocības valsts atbalsta saņemšanai;
 - noteikt valsts intereses jūras izmantošanā ilgtermiņā saistībā ar sauszemes un tās ūdeņu (upju, ezeru, kanālu u.c.) izmantošanu, izstrādājot jūras telpisko plānojumu. Noteikt valsts pārvaldes institūciju un vietējo pašvaldību kompetenci jūras telpiskajā plānošanā. Jūrā, upēs un ezeros ieteicams plānot vienotus atpūtas un tūrisma maršrutus, iespēju robežās tos sasaistot ar maršrutiem sauszemē;
 - sagatavot praktiskus ieteikumus par jūras krasta un upju grīvu erozijas ierobežošanu, īpašu vērību pievēršot krastu posmiem ar augstu erozijas risku;
 - tūrisma nozares stratēģiskajos dokumentos noteikt piekrasti par vienu no konkurētspējīgākajiem tūrisma resursiem Latvijas stratēģisko tūrisma produktu klāstā, kuru starptautiskā atpazīstamība tiks īpaši veicināta saskaņā ar Latvijas tūrisma mārketinga stratēģiju 2010.-2015.gadam;
 - integrēt atsevišķos tūrisma produktus, veidojot vienotu tūrisma produktu kopu piekrastei, kas var tikt popularizēta gan kopumā, gan pa atsevišķām teritoriālām vienībām, gan izdalot nišu produktus konkrētām lietotāju mērķgrupām. Kā unikālu piekrastes tūrisma aktivitāti attīstīt piekrastes zveju un maksšķerēšanu, veidojot vienotu pakalpojumu (zveja, zivju apstrāde un pagatavošana, atpūta, tūristu izmitināšana), ko sadarbojoties realizē komersanti;
 - paredzēt iespēju TAPIS ievadīt un iegūt informāciju pēc pazīmes „Piekrastes pašvaldība/as” un „Piekrastes mērķteritorija”;
 - izveidot informācijas vietni un interaktīvu diskusiju forumu par piekrasti internetā.

Lai uzlabotu sabiedrības informētību un lomu lēmumu pieņemšanā par piekrastes attīstību, vietējām pašvaldībām ieteicams veidot sabiedriskās padomes, rosināt un uzturēt sabiedriskās diskusijas, slēgt ar sabiedriskajām organizācijām sadarbības līgumus, kā arī attīstīt jaunas sabiedrības līdzdalības formas, piemēram, pilsoņu žūrijas, ideju portālus u.c., veidot un ar dažādiem pasākumiem iedzīvināt izpratni par „apkaimēm” – teritorijām ar savu identitāti, kas izriet no apbūves rakstura, ainavas, tradīcijām, iedzīvotāju kopības izjūtas un citām teritoriju vienojošām pazīmēm.

Sabiedriski nozīmīgām būvēm, kas tiek plānotas piekrastes mērķteritorijā, ieteicams rīkot metu konkursus.

Piekrastes attīstības jautājumus risināt, ievērojot 1.tabulā noteiktās institūciju kompetences.

3. Pilnveidot Baltijas jūras un Rīgas jūras līča piekrastes aizsargjoslas noteikšanas metodiku, ņemot vērā piekrastes pašvaldību, KPR, RPR ieteikumus un zinātniskās rekomendācijas.

Nodrošināt **piekrastes attīstībai nepieciešamo normatīvo regulējumu** par:

1. zemes īpašumtiesībām piekrastes joslā;
2. īpašnieku kompetenci piekrastes joslas apsaimniekošanā un zemes degradācijas, tai skaitā krastu erozijas, ierobežošanā;
3. privātās zemes izmantošanu sabiedrības vajadzībām publiskās infrastruktūras veidošanai, lai nodrošinātu piekrastes pieejamību;
4. kūrortu statusu un attīstību;
5. zemūdens kultūras mantojuma objektiem.

Uzdevumi pārvaldības uzlabošanai

5.2.1. Izveidot jaunus piekrastes telpiskās attīstības politikas īstenošanas instrumentus, lai uzlabotu sadarbību starp valsts institūcijām, pašvaldībām un sabiedrību piekrastes attīstības plānošanā un projektu īstenošanā un racionalizētu finanšu resursu izmantošanu, kā arī veicinātu jaunu piekrastes tūrisma produktu veidošanu un popularizēšanu.

5.2.2. Nodrošināt piekrastes ilgtspējīgai attīstībai nepieciešamo normatīvo regulējumu.

1.tabula

Institūciju kompetence piekrastes pārvaldē

Pārvaldības līmenis	Institūcija	Kompetence
Nacionālais	MK	1. Nosaka valsts atbalsta pasākumus piekrastes infrastruktūras attīstīšanai un mērķteritoriju, kurā tie tiks īstenoti. 2. Apstiprina nacionālā līmeņa tematisko plānojumu.
	VARAM	1. Atbild par piekrastes telpiskās attīstības politikas izstrādi un īstenošanu. 2. Izveido Koordinācijas grupu un nodrošina tās regulāru darbību. 3. Sagatavo priekšlikumus par valsts atbalsta pasākumiem piekrastes infrastruktūras attīstīšanai un mērķteritoriju, kurā tie tiks īstenoti. 4. Nodrošina jūras telpiskā plānojuma izstrādi. 5. Nodrošina nacionālā līmeņa tematiskā plānojuma izstrādi par piekrastes attīstībai nepieciešamo infrastruktūru. 6. Nodrošina regulāru sabiedrības informēšanu par piekrastes attīstību sadarbībā ar valsts pārvaldes un pētnieciskajām institūcijām, piekrastes pašvaldībām, kā arī biedrībām un nodibinājumiem. 7. Organizē sadarbību ar Baltijas jūras reģiona valstu institūcijām par piekrastes aizsardzības un attīstības jautājumiem.
	Ministrijas	1. Aktualizējot esošos vai, izstrādājot jaunus politikas dokumentus, tajos ietver piekrastes telpiskās attīstības

		<p>jautājumus.</p> <p>2.Veicina normatīvā regulējuma pilnveidošanu atbilstoši piekrastes ilgtspējīgas attīstības interesēm.</p> <p>3.Pilda uzdevumus piekrastes attīstībā atbilstoši savām funkcijām un pamatnostādņu rīcības plānojumā noteiktajiem uzdevumiem.</p>
Vietējais	Piekrastes pašvaldības	<p>1. Sniedz priekšlikumus par vietām un objektiem, kur jāattīsta piekrastes infrastruktūra, nacionālā līmeņa tematiskajam plānojumam par piekrastes infrastruktūru un piedalās tā izstrādē.</p> <p>2. Izstrādājot jaunus, vai aktualizējot esošos vietējās pašvaldības teritorijas attīstības plānošanas dokumentus, tajos ietver risinājumus piekrastes ilgtspējīgai attīstībai:</p> <ul style="list-style-type: none"> -pašvaldības telpiskās attīstības perspektīvā iekļauj piekrasti un prioritāri attīstāmās piekrastes infrastruktūras vietas; -pašvaldības attīstības programmā nosaka pasākumu kopumu un prioritātes attiecībā uz piekrastes attīstību; -teritorijas plānojumā paredz publiskās infrastruktūras objektu attīstīšanu, ietverot attiecīgus nosacījumus teritorijas izmantošanas un apbūves noteikumos; -ņemot vērā klimata pārmaiņu negatīvo seku pastiprināšanos, teritorijas plānojumā nosaka erozijas un vējuzplūdu apdraudētās vietas un teritorijas izmantošanas nosacījumus šo teritoriju apbūvei un izmantošanai; -teritorijas plānojumā nosaka degradētās vietas un paredz nosacījumus par to, ka, plānojot attīstību, vispirms ir jāizmanto degradētās teritorijas, veicot to revitalizāciju vai renaturalizāciju; -teritorijas izmantošanas un apbūves noteikumos nosaka nosacījumus par raksturīgo apbūves principu ievērošanu vietās, kur tādi ir identificējami; -var veikt mērķtiecīgu ainavu plānošanu, nepieciešamās rīcības ietverot teritorijas attīstības plānošanas dokumentos. <p>3. Vietējās pašvaldības teritorijas attīstības plānošanas dokumentos ietver nacionālā līmeņa tematisko plānojumu risinājumus.</p> <p>4. Piekrastes attīstības jautājumu risināšanai var izstrādāt vietējā līmeņa tematiskos plānojumus, lokālplānojumus un detālplānojumus.</p>

		<p>5. Ierosina un piedalās ar piekrastes attīstību saistītos projektos.</p> <p>6. Organizē sadarbību ar Baltijas jūras reģiona valstu pašvaldībām par piekrastes attīstības jautājumiem.</p>
--	--	--

6. Turpmākās rīcības plānojums

Pamatnostādnēs definētais politikas mērķis	Piekraste - ekonomiski aktīva, daudzfunkcionāla telpa, kurā klimata pārmaiņu ietekme tiek mazināta ar kvalitatīvu infrastruktūru un tiek īstenota laba pārvaldība			
Pamatnostādnēs definētais politikas apakšmērķis	1.Kvalitatīva piekrastes infrastruktūra, kas veicina ekonomisko aktivitāti un mazina klimata pārmaiņu ietekmi uz piekrastes pieejamību un kvalitāti			
Rīcības virziens mērķa sasniegšanai	1.Kvalitatīvas piekrastes infrastruktūras izveidošana			
Uzdevumi un galvenie pasākumi izvīzītā mērķa sasniegšanai	Izpildes termiņi	Atbildīgā institūcija	Iesaistītās institūcijas	Nepieciešamais finansējums un tā avoti
1.1. Līdzsvarojot vides aizsardzības un piekrastes attīstības intereses, sadarbībā ar piekrastes pašvaldībām nacionālās līmenī noteikt vietas, kur jāattīsta piekrastes infrastruktūra un uzsākt piekrastes infrastruktūras attīstības projektu īstenošanu				
1.1.1. Piekrastes mērķteritorijai izstrādāt nacionāla līmeņa ilgtermiņa tematisko plānojumu par piekrastes infrastruktūru	2013.g.2.pusg.	VARAM	Koordinācijas grupa, AIM, EM, IEM, KM, SM, VM, ZM, piekrastes pašvaldības	Ārvalstu finanšu palīdzības instrumenti
1.1.2. Uzsākt piekrastes infrastruktūras projektu īstenošanu	No 2014.g.1.pusg.	VARAM, piekrastes pašvaldības	AIM, EM, IEM, KM, SM, VM, ZM	Ārvalstu finanšu palīdzības instrumenti
Pamatnostādnēs definētais politikas apakšmērķis	2. Izveidoti jauni piekrastes telpiskās attīstības politikas īstenošanas instrumenti, kas uzlabo sadarbību un sabiedrības līdzdalību piekrastes attīstības plānošanā un racionalizē līdzekļu izmantošanu, un nodrošināts nepieciešamais normatīvais regulējums			
Rīcības virziens mērķa sasniegšanai	2.Pārvaldības uzlabošana			
Uzdevumi un galvenie pasākumi izvīzītā mērķa sasniegšanai	Izpildes termiņi	Atbildīgā institūcija	Iesaistītās institūcijas	Nepieciešamais finansējums un tā avoti
2.1. Izveidot jaunus piekrastes telpiskās attīstības politikas īstenošanas instrumentus, lai uzlabotu sadarbību starp valsts institūcijām, pašvaldībām un sabiedrību piekrastes attīstības plānošanā un projektu īstenošanā un racionalizētu finanšu resursu izmantošanu, kā arī veicinātu jaunu piekrastes tūrisma produktu veidošanu un popularizēšanu				
2.1.1. Latvijas stratēģijā par pielāgošanos klimata pārmaiņām iekļaut atsevišķu sadaļu par piekrasti	2011.g.2.pusg.	VARAM	Koordinācijas grupa	Piešķirto valsts budžeta līdzekļu ietvaros
2.1.2. Izveidot Koordinācijas grupu un nodrošināt tās regulāru	2011.g.1.pusg.	VARAM	AIM, EM, IEM, KM,	Piešķirto valsts

darbību			SM, TM, VM, ZM, piekrastes pašvaldības	budžeta līdzekļu ietvaros
2.1.3. Sagatavot priekšlikumus par valsts atbalsta pasākumiem piekrastes infrastruktūras attīstīšanai un mērķteritoriju, kurā tie tiks īstenoti	2012.g.1.pusg.-	VARAM	Koordinācijas grupa	Piešķirto valsts budžeta līdzekļu ietvaros
2.1.4. Noteikt piekrastes pašvaldību kompetenci jūras telpiskajā plānošanā	2011.g.2.pusg.	VARAM	Piekrastes pašvaldības, AIM, EM, IEM, KM, SM, VM, ZM	Piešķirto valsts budžeta līdzekļu ietvaros
2.1.5. Internetā izveidot tīmekļa vietni un interaktīvu diskusiju forumu par piekrastes attīstības jautājumiem	2011.g.2.pusg.	VARAM	Koordinācijas grupa	Piešķirto valsts budžeta līdzekļu ietvaros
2.1.6. Koordinēt praktisku ieteikumu sagatavošanu par krastu erozijas ierobežošanu	2012.g.2.pusg.	VARAM	Piekrastes pašvaldības	Ārvalstu finanšu palīdzības instrumenti
2.1.7. Izveidot un katru gadu aktualizēt pētījumu un projektu, kuros skarti piekrastes attīstības jautājumi, sarakstu, un ievietot to tīmekļa vietnē	2012.g.1.pusg.	VARAM, VRAA	Koordinācijas grupa	Piešķirto valsts budžeta līdzekļu ietvaros
2.1.8. Noteikt, ka piekraste ir viens no konkurētspējīgākajiem tūrisma resursiem, kas veido Latvijas stratēģiskos tūrisma produktus un pakalpojumus	Sākot no 2012.g.	EM,TAVA	Piekrastes pašvaldības	Piešķirto valsts budžeta līdzekļu ietvaros
2.1.9. Valsts tūrisma portālā http://www.latvia.travel regulāri papildināt aprakstu par piekrastes tūrisma produktu un pakalpojumu piedāvājumu	Katru gadu, sākot no 2011.g.	EM,TAVA	Piekrastes pašvaldības	Piešķirto valsts budžeta līdzekļu ietvaros
2.1.10. Izstrādājot jaunus, vai aktualizējot esošos vietējās pašvaldības teritorijas attīstības plānošanas dokumentus, tajos ietvert risinājumus piekrastes ilgtspējīgai attīstībai, ievērojot 1.tabulā noteikto	Saskaņā ar normatīvajos aktos un katrā piekrastes pašvaldībā noteiktajiem teritorijas attīstības plānošanas dokumentu izstrādes termiņiem	Piekrastes pašvaldības	Vietējo pašvaldību teritorijas attīstības plānošanas procesā iesaistītās valsts pārvaldes institūcijas	Piekrastes pašvaldību budžeta ietvaros Piešķirto valsts budžeta līdzekļu ietvaros
2.2. Nodrošināt piekrastes telpiskās attīstībai nepieciešamo normatīvo regulējumu				

2.2.1. Sagatavot grozījumus tiesību aktos, lai atrisinātu zemes īpašumtiesību jautājumu piekrastes joslā	2011.g.2.pusg.	VARAM	TM, piekrastes pašvaldības	Piešķirto valsts budžeta līdzekļu ietvaros
2.2.2. Tiesību aktos noteikt valsts, pašvaldību un citu īpašnieku kompetenci piekrastes joslas apsaimniekošanā un zemes degradācijas, tai skaitā krastu erozijas, ierobežošanā	2011.g.2.pusg.	VARAM	Piekrastes pašvaldības	Piešķirto valsts budžeta līdzekļu ietvaros
2.2.3. Tiesību aktos paredzēt nosacījumus par zemes izmantošanu sabiedrības vajadzībām, tai skaitā publiskās infrastruktūras izveidošanai, lai nodrošinātu piekrastes pieejamību	2011.g.2.pusg.	VARAM	TM, piekrastes pašvaldības	Piešķirto valsts budžeta līdzekļu ietvaros
2.2.4. Sagatavot jaunus priekšlikumus Baltijas jūras un Rīgas jūras līča aizsargjoslas noteikšanas metodikai	2012.g.2.pusg.	VARAM	Piekrastes pašvaldības	Piešķirto valsts budžeta līdzekļu ietvaros
2.2.5. Sagatavot grozījumus Tūrisma likumā par kūrorta statusu un MK noteikumu projektu par kūrorta statusa piešķiršanu	2011.g.2.pusg.	EM	VARAM, VM	Piešķirto valsts budžeta līdzekļu ietvaros
2.2.6. Vērtīgākajiem zemūdens kultūras mantojuma objektiem noteikt valsts aizsargājamo kultūras pieminekļu statusu un precizēt to izmantošanas nosacījumus	2013.g. 1.pusg.	KM	SM	Piešķirto valsts budžeta līdzekļu ietvaros
2.2.7. Sagatavot grozījumus normatīvajā regulējumā, lai tūristi varētu piedalīties piekrastes zvejā	2013.1.pusg.	ZM	EM	Piešķirto valsts budžeta līdzekļu ietvaros

7. Politikas rezultāti un rezultatīvie rādītāji

Īstenojot piekrastes telpiskās attīstības politiku, Baltijas jūras piekraste veidosies par ekonomiski aktīvu telpu:

1. Piekrastes mērķteritorijā tiks uzsākta kvalitatīva piekrastes infrastruktūras izveide, kas:
 - samazinās klimata pārmaiņu ietekmi un ļaus ietaupīt valsts un piekrastes pašvaldību līdzekļus infrastruktūras objektu glābšanai un atjaunošanai;
 - nodrošinās publisku, drošu piekļuvi jūras krastam un citām piekrastes vērtībām, mazinot kāpu izbraukāšanu un izbradāšanu;
 - sekmēs piekrastes dabas un kultūras mantojuma saglabāšanos un tā radītās pievienotās vērtības pieaugumu;
 - piekrastes pašvaldībās radīs priekšnosacījumus uzņēmējdarbībai un nodarbinātībai visa gada garumā un uzlabos pakalpojumu pieejamību un kvalitāti tūrisma jomā.
2. Tiks uzlabota piekrastes pārvaldība:
 - nozaru politikas plānošanas un piekrastes pašvaldību teritorijas attīstības plānošanas dokumentos tiks nodrošināta vienota pieeja piekrastes attīstības jautājumiem;
 - tiks izveidoti jauni piekrastes telpiskās attīstības politikas īstenošanas instrumenti:
 - Koordinācijas grupa,
 - noteikti valsts atbalsta pasākumi piekrastes infrastruktūras attīstīšanai un mērķteritorija, kurā tos īsteno;
 - sadarbībā ar piekrastes pašvaldībām nacionālā līmenī noteiktas vietas, kur jāattīsta piekrastes infrastruktūra,
 - internetā izveidota informācijas vietne un interaktīvs diskusiju forums par piekrastes attīstību.
 - tiks pilnveidots normatīvais regulējums, kas nepieciešams piekrastes ilgtspējīgai attīstībai;
 - uzlabosies sabiedrības informētība un palielināsies tās loma lēmumu pieņemšanā par piekrastes attīstību.
3. Tiks racionāli un koordinēti izmantoti ārvalstu finanšu palīdzības instrumenti un valsts un pašvaldību budžeta līdzekļi.

Piekrastes telpiskās attīstības politikas rezultāti

Politikas definētais mērķis	Piekraste - ekonomiski aktīva, daudzfunkcionāla telpa, kurā klimata ietekme tiek mazināta ar kvalitatīvu infrastruktūru un tiek īstenota laba pārvaldība							
Politikas definētie apakšmērķi	<ol style="list-style-type: none"> 1. Kvalitatīvs infrastruktūras tīkls, kas veicina ekonomisko aktivitāti un mazina klimata pārmaiņu ietekmi uz piekrastes pieejamību un kvalitāti 2. Izveidoti jauni piekrastes telpiskās attīstības politikas īstenošanas instrumenti, kas uzlabo sadarbību un sabiedrības līdzdalību piekrastes attīstības plānošanā un racionalizē līdzekļu izmantošanu un nodrošināts nepieciešamais normatīvais regulējums 							
	Rezultatīvais rādītājs	2011.gads	2012.gads	2013.gads	2014.gads	2015.gads	2016.gads	2017.gads
Politikas rezultāts Ietaupīti un racionāli izmantoti valsts un pašvaldību budžeta līdzekļi klimata pārmaiņu ietekmes mazināšanai	Valsts un pašvaldību izdevumu samazinājums klimata pārmaiņu ietekmes izraisīto infrastruktūras bojājumu novēršanai (% salīdzinot ar vidējo gada rādītāju laikā no 2006.līdz 2016.gadam)	-	-	-	-	-	-	5%
Darbības rezultāts Piekrastes mērķteritorijā uzsākta	Ostu infrastruktūras pilnveidošanas projekti un zvejas laivu piestātnes (skaits)	-	-	-	1	1	1	1

kvalitatīvas piekrastes infrastruktūras izveidošana	Īstenoti projekti jūras krastu un upju grīvu erozijas ierobežošanai (skaits)	-	-	-	-	1	1	1
	Piekrastes mērķteritorijā paplašināti vai ierīkoti jauni stāvlaukumi (skaits)	-	-	2	3	4	5	6
	Piekrastes mērķteritorijā ierīkoti gājēju celiņi, kas ved uz jūru (skaits)	-	-	-	20	20	20	20
	Piekrastes mērķteritorijā izveidotas pieejas pludmalei personām ar funkcionāliem traucējumiem (skaits)	-	1	1	3	4	5	6
	Piekrastes mērķteritorijā izveidotas nobrauktuves operatīvajam transportam (skaits)	-	-	-	1	2	3	4

8. Ietekme uz valsts un pašvaldību budžetiem

Valsts budžeta finansētās institūcijas pamatnostādnes īsteno piešķirto valsts budžeta līdzekļu ietvaros.

Pašvaldības pamatnostādnes īsteno pašvaldību budžetu ietvaros.

Pamatnostādņu īstenošanai var tikt piesaistīti ārvalstu finanšu palīdzības instrumenti.

9. Pamatnostādņu īstenošana un pārskatu sniegšana

Par pamatnostādņu īstenošanu atbildīga ir VARAM, kas:

1. 2014.gadā sagatavo pārskatu par pamatnostādņēs noteikto uzdevumu un pasākumu īstenošanu 2011.-2013.gadā un priekšlikumus pamatnostādņu aktualizēšanai, ja tas ir nepieciešams;
2. 2018.gadā sagatavo pārskatu par pamatnostādņu īstenošanu kopumā, kā arī priekšlikumus rīcībai pēc pamatnostādņu darbības laika beigām.

Pārskati par pamatnostādņēs noteikto politikas ieviešanas instrumentu, rīcības plānojumā noteikto pasākumu īstenošanu 2011.-2013.gadā un pamatnostādņu īstenošanu kopumā, kā arī priekšlikumi pamatnostādņu aktualizēšanai un rīcībai pēc pamatnostādņu darbības laika beigām tiek sagatavoti sadarbībā ar pamatnostādņu īstenošanā iesaistītajām institūcijām un piekrastes pašvaldībām.

VARAM sagatavotie pārskati tiek izskatīti Koordinācijas grupā un izvērtēti Nacionālās attīstības padomes Reģionālās attīstības apakšpadomē.

Pēc pārskatu izvērtēšanas Nacionālās attīstības padomes Reģionālās attīstības apakšpadomē VARAM sagatavo un noteiktā kārtībā MK iesniedz:

1. līdz 2014.gada 1.jūnijam informatīvo ziņojumu par pamatnostādņu īstenošanas gaitu 2011.-2013.gadā;
2. līdz 2018.gada 1.jūnijam informatīvo ziņojumu par pamatnostādņu īstenošanu kopumā - pamatnostādņu īstenošanas ex-post novērtējumu.

Vides aizsardzības un
reģionālās attīstības ministrs

R.Vējonis

(Ministru kabineta
2011.gada 20. aprīļa
rīkojums Nr. 169)

**Piekrastes telpiskās attīstības pamatnostādņu
2011.–2017.gadam kopsavilkums**

Piekrastes telpiskās attīstības pamatnostādnes 2011.–2017.gadam (turpmāk – pamatnostādnes) ir viens no Latvijas ilgtspējīgas attīstības stratēģijas "Latvija 2030" īstenošanas soļiem – starpnozaru politikas dokuments, kas jāņem vērā, gatavojot piekrastes pašvaldību teritorijas attīstības plānošanas dokumentus, kā arī ar piekrastes attīstību saistīto nozaru politikas un valsts vidēja termiņa attīstības plānošanas dokumentus (saskaņā ar Attīstības plānošanas likumu hierarhiski augstākais vidēja termiņa attīstības plānošanas dokuments ir Nacionālais attīstības plāns), kas tiks aktualizēti vai izstrādāti pēc pamatnostādņu apstiprināšanas.

Pamatnostādnēs ir identificētas problēmas, kas esošajās nozaru politikās netiek risinātas vai arī tiek risinātas nepietiekami, kā arī izvirzīts piekrastes telpiskās attīstības politikas mērķis un apakšmērķi, noteikti politikas principi, galvenie rīcības virzieni, politikas ieviešanas instrumenti un uzdevumi, kas pamatnostādņu īstenošanas laikā ir jāveic vienlaikus ar nozaru politikās un pašvaldību attīstības plānošanas dokumentos noteiktajiem pasākumiem.

Latvijas 496 kilometrus garā Baltijas jūras piekraste ar lielām un mazām ostām un Baltijas jūras reģionā garākajām smilšu pludmalēm ir būtisks valsts tēla komponents un nozīmīgs attīstības resurss, kas daudzu gadsimtu garumā ir pozitīvi ietekmējis Latvijas attīstību un starptautisko atpazīstamību. Pēdējo 20 gadu laikā piekrastes izmantošana un tās loma Latvijas tautsaimniecībā ir mainījusies. Pēc valstiskās neatkarības atjaunošanas 1991.gadā lielākajā piekrastes daļā tika atcelts PSRS pierobežas statuss, kas piekrastes izmantošanu ierobežoja gandrīz 50 gadu. Līdz ar zivju krājumu izsīkšanu un to pārvaldības orientēšanu uz zivju resursu atjaunošanu samazinājās zvejas aktivitāte. Vienlaikus tika veikti pasākumi ostu (it īpaši mazo) darbības aktivizēšanai un pieauga interese par piekrastes izmantošanu tūrismā, atpūtā un sportā. Līdz ar zemes īpašumu atgūšanu aktivizējās būvniecība, kas ir jāsaskaņo ar vides aizsardzības prasībām. Turklāt piekrastes izmantošanu ilgtermiņā ietekmē pieaugošās klimata pārmaiņas – jūras līmeņa celšanās un krasta noskalošanās. Līdz ar to pašlaik piekrastes izmantošanā veidojas interešu konflikti, kas bieži pārsniedz atsevišķu pašvaldību un nozaru kompetenci, bet valsts politika piekrastes attīstībai nav noteikta. Tāpēc pamatnostādnes nosaka, ka:

1) piekrastes nozīmīgākā vērtība un attīstības resurss ir vienotais piekrastes dabas un kultūras mantojums;

2) piekrastes izmantošanas pamatprincips ir ilgtspējīga attīstība;

3) piekrastes telpiskās attīstības politikas mērķis – ekonomiski aktīva, daudzfunkcionāla telpa, kurā klimata pārmaiņu ietekme tiek mazināta ar kvalitatīvas infrastruktūras izveidi un tiek īstenota laba pārvaldība.

Lai sasniegtu noteikto mērķi, tiek izvirzīti divi apakšmērķi un noteikti divi rīcības virzieni (tabula). Prioritārais uzdevums piekrastes ilgtspējīgas attīstības nodrošināšanai ir piekrastes infrastruktūras attīstīšana, ievērojot ilgtermiņa prognozes par klimata pārmaiņu ietekmi un ainaviskās vērtības.

Nr. p.k.	Apakšmērķis	Rīcības virziens	Galvenie uzdevumi
1.	Kvalitatīva piekrastes infrastruktūra, kas veicina ekonomisko aktivitāti un mazina klimata pārmaiņu ietekmi uz piekrastes pieejamību un kvalitāti	Kvalitatīvas piekrastes infrastruktūras izveidošana	<p>1.1. Ņemot vērā ilgtermiņa prognozi par klimata pārmaiņu ietekmi piekrastē un piekrastes ainaviskās vērtības, sadarbībā ar piekrastes pašvaldībām noteikt (valsts līmenī) vietas, kur jāattīsta piekrastes infrastruktūra</p> <p>1.2. Uzsākt piekrastes infrastruktūras attīstības projektu īstenošanu valsts līmenī noteiktajās vietās</p>

2.	Izveidoti jauni piekrastes telpiskās attīstības politikas īstenošanas instrumenti, kas uzlabo sadarbību un sabiedrības līdzdalību piekrastes attīstības plānošanā un nodrošina efektīvu līdzekļu izmantošanu, kā arī ir nodrošināts piekrastes attīstībai nepieciešamais normatīvais regulējums	Pārvaldības uzlabošana	<p>2.1. Izveidot jaunus piekrastes telpiskās attīstības politikas īstenošanas instrumentus, lai uzlabotu sadarbību starp valsts institūcijām, pašvaldībām un sabiedrību piekrastes attīstības plānošanā un projektu īstenošanā un racionalizētu finanšu resursu izmantošanu, kā arī veicinātu jaunu piekrastes tūrisma produktu veidošanu un popularizēšanu:</p> <p>2.1.1. izveidot piekrastes sadarbības un koordinācijas grupu;</p> <p>2.1.2. noteikt atbalsta pasākumus piekrastes infrastruktūras attīstībai un mērķteritoriju, kurā tie tiks īstenoti;</p> <p>2.1.3. noteikt valsts pārvaldes institūciju un pašvaldību kompetenci jūras telpiskajā plānošanā;</p> <p>2.1.4. noteikt, ka piekraste ir viens no konkurēt-spējīgākajiem Latvijas tūrisma resursiem;</p> <p>2.1.5. izveidot internetā informācijas vietni un interaktīvu diskusiju forumu par piekrasti</p>
			<p>2.2. Nodrošināt piekrastes attīstībai nepieciešamo normatīvo regulējumu par:</p> <p>2.2.1. zemes īpašumtiesībām piekrastes joslā;</p> <p>2.2.2. īpašnieku kompetenci piekrastes joslas apsaimniekošanā un</p>

			zemes degradācijas, tai skaitā krastu erozijas ierobežošanā; 2.2.3. privātās zemes izmantošanu sabiedrības vajadzībām publiskās infrastruktūras veidošanai; 2.2.4. kūrortu statusu un attīstību; 2.2.5. zemūdens kultūras mantojuma objektiem
--	--	--	--

Īstenojot pamatnostādnes, tiks uzsākta piekrastes infrastruktūras attīstīšana, racionāli un koordinēti izmantojot valsts un pašvaldību un ārvalstu finanšu palīdzības instrumentus, kā arī uzlabota piekrastes pārvaldība, izveidojot koordinācijas grupu, nosakot atbalsta pasākumus piekrastes ilgtspējīgai attīstībai un mērķteritoriju, kurā tos īsteno, kā arī nodrošinot piekrastes ilgtspējīgai attīstībai nepieciešamo normatīvo regulējumu.

Pēc minēto pasākumu īstenošanas piekrastē tiks mazināta klimata pārmaiņu ietekme, uzlabota piekļuve piekrastes vērtībām, mazinot kāpu izbraukāšanu un izbradāšanu, veicināta saimnieciskā darbība un pakalpojumu sniegšana tūrisma jomā Latvijas iedzīvotājiem un viesiem.

Valsts budžeta finansētās institūcijas pamatnostādnes īsteno no piešķirtajiem valsts budžeta līdzekļiem. Vietējās pašvaldības pamatnostādnes īsteno no vietējo pašvaldību budžeta līdzekļiem. Pamatnostādņu īstenošanai var tikt piesaistīti ārvalstu finanšu palīdzības instrumenti.

Vides aizsardzības un reģionālās attīstības ministrija (turpmāk – ministrija) ir atbildīga par pamatnostādņu īstenošanu. Ministrija sagatavo un iesniedz noteiktā kārtībā Ministru kabinetā:

1) līdz 2014.gada 1.jūnijam – informatīvo ziņojumu par pamatnostādņu īstenošanas gaitu 2011.–2013.gadā un, ja nepieciešams, priekšlikumus pamatnostādņu aktualizēšanai;

2) līdz 2018.gada 1.jūnijam – pamatnostādņu īstenošanas *ex-post* novērtējumu, kā arī priekšlikumus rīcībai pēc pamatnostādņu darbības laika beigām.

Pārskati par pamatnostādnes noteikto politikas ieviešanas instrumentu, rīcības plānojumā noteikto pasākumu īstenošanu 2011.–2013.gadā un pamatnostādņu īstenošanu kopumā, kā arī priekšlikumi pamatnostādņu aktualizēšanai un rīcībai pēc pamatnostādņu darbības laika beigām tiek sagatavoti sadarbībā ar pamatnostādņu īstenošanā iesaistītajām institūcijām un piekrastes pašvaldībām.

Vides aizsardzības un
reģionālās attīstības ministrs

R.Vējonis